



JAなかしべつ夏まつり (2016.7.22)

## INDEX

- 2016 JA夏まつり…2~3
- 500号記念…4
- 女性部・熟年会…5
- **特集**「知っておきたい食品関連表示マーク」…6~7
- 夢広がるクロスワード・読者の声…8
- 管内JA役職員野球大会・今月の運勢…9
- 第1回 職員紹介…10
- 新任常勤監事と新理事紹介・JA<sup>2</sup>MP無料配信スタート!…11
- 普及の窓～ポイントを押さえた乳房炎対策を②…12
- 家畜改良課に相談だ。～新人紹介…13
- 夢広がる掲示板…14
- トラブル回避の基礎知識・今月の新刊…15
- 新鮮食材で楽しくクッキング・行事予定…16

201608



# 夢広がる JA 中標津町農業協同組合 なかしべつ

JA NAKASHIBETSU

公式Webアドレス

<http://www.ja-nakashibetsu.or.jp>



ケータイ用  
QRコード





見事特賞外!



知床太鼓による見事な演奏



ピンゴゲーム



机の陰から見守る  
高橋組合長



乳製品無料配布



小田原課長、初司会  
ご苦労様です!

# JA中標津より心を込めて 2016 JAなかしべつ 夏まつり 年に一度の大感謝祭

今年もやってきました!  
毎年恒例となりました2016 JA夏まつりが7月22  
日(金)に中標津町農協前特設会場にて行われました。

この夏まつりはJAをご利用の皆様を始め、  
町民の皆様へ感謝の気持ちを込めて、地元の農  
畜産物や乳製品などを提供し、ご家族・ご友人  
と一緒に味わい楽しめる催しを企画しました。  
当日は雨こそ無かったものの夏まつりと呼ぶに  
は少々肌寒い天気ではありましたが、17時の打  
ち上げ花火を合図に沢山の来場者で賑わいまし  
た。

会場では生ビールを始め味付なかしべつビー  
フや味付豚ジンギスカン、野付産北海しまえび  
や開きホッケ、新鮮とれたて野菜が特価にて販  
売され、商品を買求めるお客様でテント前に



特製焼きそば



ビアガールから貰うBEERは格別です



大忙しおもちゃコーナー



大人気ヨーヨーすくい



野菜販売は購入制限がかかるほど大盛況



揚げ物コーナーも大盛況



北海道米販売





男性の部 早食い早飲み大会



今年も盛り上げて頂きましたおやじバンドによる演奏



福引きも長蛇の列



今日、牛乳飲んだ?



勝ったぞー!

は長い行列が出来ました。  
 本部テント横では乳製品のPRと消費拡大の一環と致しまして、当乳製品工場のなかしべつ牛乳・ケフィアオーレ・なかしべつ珈琲合計1,500本を無料配布して、当農協のおいしい乳製品を町民の皆様にもPRしました。雪印メグミルクのテントではチーズフォンデュ・なかしべつゴータチーズの無料試食会、中標津工場で作られたストリングチーズやクラッシュチーズ、なかしべつゴータチーズが格安で販売されました。

ステージイベントは子供ビンゴ大会、おやじバンドによるバンド演奏、フランダース様特製のホットドッグとなかしべつヨーグルト・なかしべつ牛乳の早食い・早飲み大会が行われ、男性の部ではジェネティクス北海道の日野原さんが見事勝利され、景品をゲットしました。

大福引き大会では特賞の「阿寒ホテル鶴雅ベア宿泊券」を始め、協賛いただきました多くの景品が来場のお客様に手渡されました。まつりのフィナーレは知床太鼓によるダイナミックな演奏と中林副組合長の閉会挨拶で、今年のJAなかしべつ夏まつりは終わりを告げました。

ご協賛いただきました企業並びにまつりの運営にご協力いただきました関係機関の皆様、ご来場いただきました皆さんの皆様に支えられ、今年も大盛況のうちに終える事が出来ましたこと、紙面を借りて御礼申し上げます。また来年の開催をお楽しみに!!

(記)佐藤 淳



雪印メグミルク 試食販売



チョコスはいかがですか?



お買い上げ、ありがとうございます♪



えび焼3本300円でーす



チーズフォンデュ



女性部ミルクもち



そばうどんコーナー

中林副組合長による 締め挨拶





創刊号(第1号)昭和46年10月発行

# 500号記念

Issued Commemorative

記念すべき第1号は中標津町農業共済組合と共に「組合だより」として1971年(昭和46年)10月に全6ページにて創刊されました。翌年は年2回の発行、その翌年には年6回、毎月発行され始めたのは1981年(昭和56年)からになります。昭和59年9月には共済組合独自の機関誌を発行する事になり、「組合だより」を「農協だより」と改め、農協独自の発行となりました。



第400号 平成20年4月発行



第300号 平成11年12月発行



第200号 平成3年8月発行



第100号 昭和58年4月発行

中標津町は根室管内の中核都市としての機能があり、そこに位置する当JAは町内外の利用者の皆様にも支えられながら歩んでおります。皆様と共に誠実に取り組み、ここに「JA中標津あり」とさらに評価して頂けるよう、広報紙等で情報・話題を共有し、時代に合わせて柔軟に対応して行きたいと思っております。

今後皆様にも末永く愛される紙面を届けられるよう努めて参りますので、引き続きご愛読いただければ幸いです。

「JA中標津の広報紙「夢広がるなかしべつ」、昭和46年の創刊以来、ついに500号を迎える事が出来ました。これも組合員の皆様方のご協力があったからこそと改めて感謝申し上げます。

祝500号

代表理事組合長 高橋勝義



# 500





女性部のページ



女性部

日帰り研修  
さくらんぼ狩り体験



たくさん採れました♪

7月29日、網走の立花農園にて毎年恒例となりました、さくらんぼ狩りの日帰り研修を行いました。

夏休み期間ということもあり、今年はいずれも子供9人、大人10人の合計19人が参加。当日は朝から雨が降っており、濡れること無く、時間いっぱいまでさくらんぼ狩りを満喫できました。

参加された皆様、事業に携わった方々、大変お疲れ様でした。

参加した女性部員の感想

さくらんぼ狩り、行ってまいりました。私自身ここ2〜3年続けて参加しています。矢張り、旬の物を食べるっておいしいわー。食べた、食べた。お腹いっぱいのはずが、その後バスの中で食べたオーハシさんのお弁当が美味しい事、別腹って事かしら。くもり空だったけど、それほど暑くもなく遊ぶには最高でしたね。道の駅にも寄ってお買い物もして、満足した日帰り



採るぞー!

研修でした。役員の皆様ご苦労様でした。

おひさまと青い空が恋しいこの夏、なんだか気持ちも晴れないわー。そんな毎日でしたが、さくらんぼ狩りに参加して、いーっぱい笑った1日、とっても楽しくすごしてきました。

バスの中も、さくらんぼの木の下でも、ずっと大さわぎだった子供達を温かい目で見下さったおかげで、本当にありがとうございました。



実が甘い木がありまして

熟年会

パークゴルフ大会



7月13日、第19回熟年会パークゴルフ大会が道立ゆめの森公園パークゴルフ場で開催されました。

優勝	男性の部	菅原 弘さん
	女性の部	菅沼 恵美子さん
準優勝	男性の部	菅沼 嘉謙さん
	女性の部	佐野 恵子さん
最高齢賞		
	男性の部	中川 保さん (86才)
	女性の部	武田 文子さん (87才)

熟年会員40名が参加して9時30分より競技を開始。11組に分かれて、そよかぜ・コスモス・まきばの3コース、パー99を順番に回り競技が行われました。

天気も良く晴れて涼しい中、さわやかな環境でのパークゴルフ競技となりました。ホールインワンは残念ながら出ませんでした。参加された皆さん好プレーでスコアが上がり、上位は特に僅差での表彰となりました。各組とも和気あいあいとした雰囲気の中楽しい時間を過ごし、心地よい汗を流して参加者一同、健康増進と親睦を深めました。

(記=高東 邦男)





# これ、何のマーク？ 知っておきたい 食品関連表示マーク

野菜や加工品などの食べ物には、さまざまなマーク（食品表示）が付けられています。それらのマークにはいったいどのような意味があるのでしょうか。

これらのマークは、消費者が商品を選ぶ際の貴重な情報です。その食品がどのようなものなのかを伝え、一定の基準や規格をクリアした場合に付けられます。食の安全や安心、健康を守るための思いが詰まっているマークともいえるでしょう。

しかしながら、見覚えのあるマークでも正しく説明ができる人は意外と多くないのではないのでしょうか。ここでは、よく見掛ける物から、ごく限られた食品に付けられる物まで、取り混ぜて10点をご紹介します。

まずは、解答を見ずにチャレンジしてみましょう。楽しみながら食品関連表示マークについて勉強しましょう。

## B トクホ（特定保健用食品）マーク

**解説** 特定保健用食品（通称トクホ）に付けられます。トクホとは、個々の製品ごとに消費者庁長官の許可を受けた、保健の効果を表示できる食品のこと。他の食品との違いは、体の生理学的機能などに影響を与える成分を含み、血圧や、血中のコレステロールを正常に保つことを助けたり、おなかの調子を整えたりするのに役立つなど、特定の保健の効果が科学的に証明されていることです。

## A SQ（セーフティ&クオリティ）マーク

**解説** 食品衛生法登録検査機関である一般社団法人菓子・食品新素材技術センターが認証しているマーク。菓子にはJAS規格がないため、消費者が安心して菓子を選ぶときの目印として利用されるよう、1988年に同センターにより制定されました。菓子類の安全と品質保証に必要な項目について試験・検査を行い、さらに表示内容などを審査して合格した商品に付けられます。



## E 歯に信頼マーク

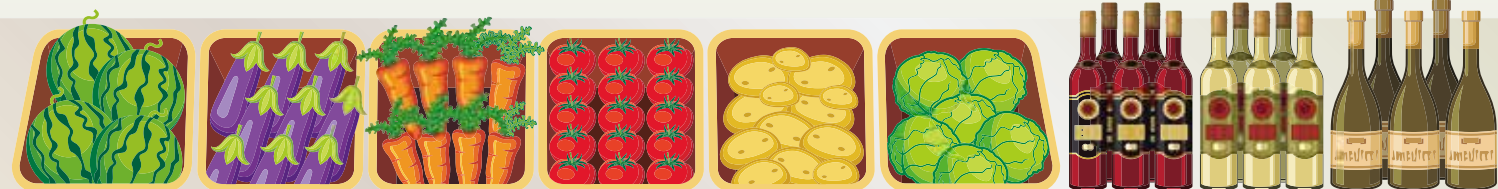
**解説** 日本トゥーフレンドリー協会が認定した、虫歯のことを気にせず安心して楽しめる菓子に付けられたマーク。同協会では、「食べてから30分以内に歯垢（しこう）の pH を 5.7 以下に低下させないもの」、つまり食べても虫歯になる危険ゾーン（pH5.5以下）にならない菓子を認定しています。Toothfriendly Internationalが指定した試験機関で、科学的根拠に基づいた厳しい試験を通過した菓子に限定されます。

## D JASマーク

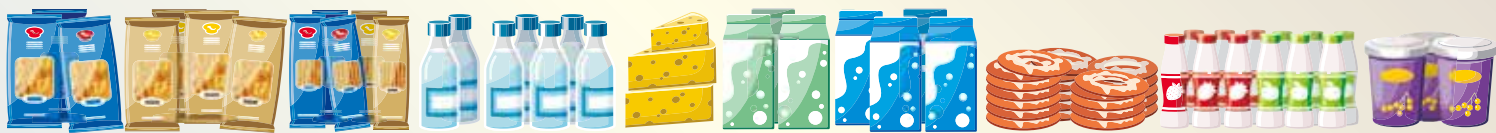
**解説** 英語名称は、Japanese Agricultural Standard。品質保証の規格で、一般JAS規格（日本農林規格）に適合した農・林・水・畜産物およびその加工品に付けることができます。JAS法に基づいて、農林水産大臣が種類（品目）を指定し、制定します。果実飲料、即席めん、乾麺類、しょうゆ、ソーセージ、ベーコン類ほか、2015年6月現在で62品目について201規格が定められています。

## C 地域特産品認証マーク（Eマーク）

**解説** 地域の特色ある原材料や技術によって作られた地産地消タイプの特産品に付けられ、優れた品質と信頼の証しとして表示されています。3つのEは、優れた品質（Excellent Quality）、正確な表示（Exact Expression）、地球の環境と調和（Harmony with Ecology）の英字のEを食品の「品」に図案化したもので、良い品（イシナ）であることを表しています。各都道府県が認証基準を定め、認証しています。







以下の10点のマークとA~Jの解説を正しく組み合わせてみよう



### H 冷凍食品の認定証マーク

**解説** 一般社団法人日本冷凍食品協会が運営する冷凍食品認定制度に適合した工場で製造され、認定基準をクリアした冷凍食品に付けられます。冷凍食品認定制度は消費者が安心して冷凍食品を選ぶ目安として、高度な品質・衛生管理体制で商品作りを行っていることを証明するものです。2009年4月、従来の認定制度および認定基準を改定し、より安全で品質の良い冷凍食品の提供に努めています。

### G 認定健康食品 (JHFA) マーク

**解説** JHFAとは、Japan Health Food Authorizationの略。健康食品の一つで、公益財団法人日本健康・栄養食品協会が認めている食品に付けられます。品質や製品(規格)基準に合格した場合に付けられます。規格成分のみならず一般細菌や大腸菌などを分析し、表示内容についても学識経験者による審査を経ていきます。

### F GIマーク

**解説** それぞれの地域で育まれた名産や名物、特産などといわれる農林水産物・食品、いわゆる「地域ブランド」を守るために2015年に地理的表示保護制度がスタートしました。この制度で認められ、登録された産品に付けられます。マークが付いた産品は、品質について国のお墨付きを与えられたことになり、価格の維持、向上にも役立ちます。海外でも日本の真正な地域ブランド産品であることがはっきりと分かります。



### J 有機JASマーク

**解説** 太陽と雲と植物をイメージしたデザイン。農薬や化学肥料などの化学物質に頼らず、自然界の力で生産された食品を表しており、農産物、加工食品、飼料および畜産物に付けられます。有機食品のJAS規格に適合した生産が行われていることを登録認定機関に認定された事業者のみが付けることができます。このマークがない農産物と農産物加工食品には、「有機」や「オーガニック」などの名称は表示できません。

### I 飲用乳の公正マーク

**解説** 飲用乳の表示に関する公正競争規約に従い、適正な表示をしている飲用乳に付けられます。全国飲用牛乳公正取引協議会の参加会員の飲用乳の種類に応じて紙容器やキャップなどに慣例的に一括表示事項として表示されます。マークの対象品目である飲用乳とは、牛乳、特別牛乳、成分調整牛乳、低脂肪牛乳、無脂肪牛乳、加工乳、乳飲料の7種類を総称したものです。必要な表示項目、表示の位置、活字の大きさ、禁止事項など、細かく規定されています。

- H...01
- I...2
- J...4
- K...1

- 3...6
- 4...8
- 5...9
- 6...5
- 7...8
- 8...2

※





# Crossword Puzzle

## 夢 出題/ニコリ 広がる クロスワード

1	6	8		16	19
2				13	
		9	10		17
	7			14	
3			11		20
4				15	18
5			12		

■ 読  
A5

E 順

### タテのカギ

- ① 一抹の——がよぎった
- ③ 曲芸の上手な海獣
- ⑥ 鳴門海峡には大きなものができます
- ⑦ 小川の——が聞こえる森
- ⑧ 支点、——、作用点
- ⑩ 釣りでは「こませ」ともいいます
- ⑭ 家に真っすぐ帰らずに……
- ⑯ お茶やたばこをのんで一休み
- ⑰ 剣道で頭に着ける防具
- ⑱ ヘビが巻くもの
- ⑳ 富士五湖で2番目に小さな湖

### ヨコのカギ

- ① 軒先でチリンと涼しげな音を立てます
- ② 小倉あんの材料になる豆
- ③ 暑い日にはたくさんかきます
- ④ イワシやウナギなどの稚魚。——干し
- ⑤ 錠前の穴に差し込みます
- ⑦ ——制と比例代表制で行われる参院選
- ⑨ ——をかけて作物を育てる
- ⑪ セーラー服に付いているものは大きめ
- ⑫ 小さな金属球をはじく大人向け遊戯
- ⑬ トート、ポストン、ハンドといえは
- ⑮ 天気予報では午前0時から午前3時ごろのこと
- ⑯ 針穴に通す物
- ⑰ アマではありません

7月号の当選者は6名です。おめでとうございます。応募される際にはひとことコメントを添えて応募いただけますようお願い申し上げます。

7月号クロスワードの解答 『ウナジユウ』

## 読者の声

▼PN / 楓風

▼PN / 北のガーデン

▼PN / K. M

▼PN / りんごちゃん

▼PN / 乙女座のばあば

▼PN / コスモス



# 管内JA役職員野球大会



あさひ戦3塁打  
杉岡選手



中春別戦 大場選手

第1試合は中春別農協と対戦し、初回から大場選手のヒットから始まって3点を先取。三回表には坂脇選手、外川選手、丹羽選手、立野選手とヒットが続き11点を決める事が出来ました。その後も打線の勢いは止まる事なく、見事21対1で快勝しました。

続く第2試合は道東あさひ農協と対戦。初回から杉岡選手がヒットを決めてくれましたが惜しくも点に繋がらず、一回裏に先制点を奪われてしまいました。その後もヒットは出るものの、三回裏に2点目を奪われてしまい、山口選手の素晴らしいピッチングで点は抑える事は出来ましたが、巻き返す事は出来ず0対2で敗戦してしまいました。



応援の皆様、感謝です!

今回の悔しい敗戦を忘れる事なく今後に活かし、来年に向けて頑張っていきたいとおもいます。応援に足を運んでくださった皆様、本当にありがとうございます。  
(記=青木 由莉可)

## 今月のあなたの運勢

★ モナ・カサンドラ ★

8月

### 牡羊座

3/21~4/19

**全体運** 楽しいことに幸運が。旅行や飲み会など、レジャーに誘われたら気軽にOKし、出掛けてみて。創作活動も◎

**健康運** 体力アップに最適。スポーツを満喫して

**幸運を呼ぶ食べ物** トマト

### 牡牛座

4/20~5/20

**全体運** 思い込みで行動してミスがち。確認作業を忘れずに。また、安請け合いはトラブルのもと。シビアに現状認識を

**健康運** 運動不足に注意。小まめに動くのが正解

**幸運を呼ぶ食べ物** オクラ

### 双子座

5/21~6/21

**全体運** 思い切って、やりたいことにトライすれば新たな発見があるはず。話題のジャンルやアイテムに注目するも吉

**健康運** 日々の疲労解消が大事。入浴がお勧め

**幸運を呼ぶ食べ物** スダチ

### 蟹座

6/22~7/22

**全体運** 趣味など、好きなことに時間を使いたい月です。プライベートの充実が好運の呼び水に。ガーデニングもグッド

**健康運** 規則正しい生活リズムを心掛ければ平穩

**幸運を呼ぶ食べ物** カボチャ

### 獅子座

7/23~8/22

**全体運** 温めていたプランを実行に移すのにベスト。積極的にアクションを起こして。自己アピールも成功する可能性大

**健康運** 好ベース。伸び伸び過ごせば、問題なし

**幸運を呼ぶ食べ物** カマス

### 乙女座

8/23~9/22

**全体運** サービス精神を発揮すると、運が巡ってくる期間。周囲との和を第一に考えて。ひらめきアップには音楽鑑賞を

**健康運** 食事の質を向上させて。体調に好影響が

**幸運を呼ぶ食べ物** 桃

### 天秤座

9/23~10/23

**全体運** 人との交流から得るものが大きい気配。初対面の相手にもフランクに話し掛けて。グループレジャーもラッキー

**健康運** ウォーキングなど、気軽にできる運動を

**幸運を呼ぶ食べ物** パプリカ

### 蠍座

10/24~11/22

**全体運** 神経質になりやすい傾向あり。深刻に考えず、肩の力を抜いて楽に構えましょう。鏡の前で笑顔を作ると開運に

**健康運** ストレス発散には食べるより動くのが吉

**幸運を呼ぶ食べ物** コーヤー

### 射手座

11/23~12/21

**全体運** 普段以上に行動力が高まりそう。やりたいことがあれば、大胆に行動に移してみ。海外に関する事柄にもつき

**健康運** 疲れを感じやすい月。早めの就寝が必須

**幸運を呼ぶ食べ物** ナス

### 山羊座

12/22~1/19

**全体運** 物事を悪い方に受け止めてしまう暗示。意識的にプラス思考を。リフレッシュには自然の中で過ごすのがベスト

**健康運** 不調を感じたら、十分な休養を忘れずに

**幸運を呼ぶ食べ物** ウニ

### 水瓶座

1/20~2/18

**全体運** 何かと迷いやしく、優柔不断になってしまうかも。一人で悩まず、身近な人に助言を求めて。深呼吸も効果的

**健康運** 体のゆがみを正せば健康体に近づけそう

**幸運を呼ぶ食べ物** シシトウ

### 魚座

2/19~3/20

**全体運** 周りに対する不平不満や愚痴ばかり口にしやすく、運氣ダウンを招く恐れ。小さなことにも感謝の心を大切に

**健康運** 気分が暗くなりがち。お笑いを楽しんで

**幸運を呼ぶ食べ物** カワハギ



今月より全4回の予定で各課職員の紹介を行います。

まずは管理部・信用部よりご紹介致します！

中標津町農業共同組合  
職員紹介 第1回  
Staff introduction

管理部

**管理課** 予算統制、決算、資金調達と運用、人事労務管理、財務管理など

**電算室** 電算管理など

- 左上より 今野 毅 (電算室長)  
山口 正人 (管理係)  
渡辺 秋男 (管理課長)  
青木 渉 (管理係長)
- 左下より 山崎 春花 (管理係)  
角田 和子 (管理係主任)  
多賀 菜摘 (管理係)



共済課

信用部

共済業務と推進、共済事故  
相談と処理、渉外業務など

- 左上より 坂脇 俊樹 (共済係)  
北川 孝弘 (共済係)  
佐藤 秀司 (渉外係主任)  
濱名 慎史 (渉外係長)  
渡辺 圭一 (渉外係主任)
- 左下より 上村 友加里 (共済係)  
森 喜与人 (共済課長)  
千葉 亘子 (共済係主任)

金融課

貯金、融資、組勘業務、為替など

- 左上より 裏地 勝信 (金融課長)  
瀧場 幾久栄 (金融係長)  
丹羽 裕 (金融係)  
千葉 奈々絵 (金融係)  
丸井 美織 (金融係)  
河西 陽平 (金融係長)
- 左下より 川村 杏 (金融係)  
中野 涼香 (金融係)  
新山 優里 (金融係)  
下地 奈々美 (金融係)





# 新任常勤監事と新理事紹介



信用担当理事兼務  
信用部長

白井 守

6月9日付けで信用担当理事兼務信用部長を命ぜられました白井守です。

皆様からお預かりしております大切な財産、信頼されるJAとして信用とは何かと責任の重さを日々感じております。

TPP等により農業を含め社会情勢は先行き不透明ではありますが、「今出来ること、成すべきこと」を心に、これからもさらに日々精進して参りますので、よろしくお願い致します。



常勤監事  
和田 勝美

6月8日開催の第69回通常総会に於いて監事として選任され、6月9日

開催の監事会において常勤監事として互選されました。昨年6月に退職し、1年間休養し再度、農協の仕事に携われ光栄に思っております。今、農業を巡る情勢は、TPPの大筋合意、農協改革、指定団体制度廃止等様々な議論がありますが今度は監事としてJA監事監査基準に準拠し適切に職務を遂行すると共に当JAが益々発展していくよう努力して参りますので宜しくお願い致します。



食と農のおトクな情報にジャンプ！  
JAグループ北海道のスマホアプリ。

## JA²MP 無料配信スタート!

農業イベントや関連施設のチェックインスポットラリー、直売所から発信するオススメ農畜産物情報など、JAグループ北海道ならではの、おトクなコンテンツが満載です!

### チェックインスポットラリー

農業イベントで、ポイントを貯めよう!

季節の農業イベントや、全道各地に多数あるJAグループ北海道の関連施設(直売所、ガソリンスタンド、JAバンクATM、医療施設、Aコープ等)にチェックインすると、ポイントが貯まる!週末などにお出かけの際は、近くのチェックインスポットを探すこともできる、便利で



簡単なポイントラリーです。ポイントを集めると、豪華な景品が当たるプレゼント抽選会に応募できます。



### オススメ農畜産物情報

直売所からの、とれたて情報をゲット!

全道各地にあるJAの直売所から、旬の野菜、地域自慢の特産品などの情報をタイムリーに発信!お出かけ先近くの直売所で何が売られているかも、簡単にチェックできます。中には、そこでしか手に入りにくい、珍しい農畜産物も...?さらに、直売所までのルートもすぐにナビゲート!



### 今月の特集

テーマによって、食と農に関するおトクな情報や、季節の楽しい農業イベントなどを次々ご紹介!毎月更新していく予定ですのでお楽しみに!

### お知らせ

食と農に関する耳よりなニュースを、各JAグループ北海道からお届けします。

ダウンロードはコチラ



●動作環境:iOS 8以降、Android OS 4.4以降を推奨。※OSのバージョン、機種により正しく表示されない場合があります。●左記は今後予告なく変更となる場合があります。  
●[Android][Google Play]は、Google Inc.の高標または登録商標です。●[iPhone][App Store][iTunes]は、米国およびその他の国々で登録されたApple Inc.の高標または登録商標です。●本アプリのダウンロードおよびご利用には別途通信料がかかります、お客さまのご負担となります。(本アプリのバージョンアップの際や本アプリが正常に動作しないことにより再設定などで追加的に発生する通信料を含みます)。

\*画像はすべてイメージです。





# ポイントを押さえた 乳房炎対策を②

乳房炎は、乳牛の生産性低下に伴う経済的損失だけでなく、作業者の精神的ストレスに繋がります。限られた労働力や作業環境のなかで乳房炎を予防するためには、主に次の3つのポイントが大切になります。

今回は「搾乳手法」について取り上げます。

## その1 環境      その2 搾乳手法      その3 乳牛の健康

### 乳頭先端の損傷は深刻な影響があります

乳頭先端の損傷は、乳房炎発症のリスクを高めます。乳頭に損傷があると乳頭清拭の際に牛が痛がるため、きれいに拭くことすらできません（＝搾乳刺激の不足）。さらに、黄色ブドウ球菌などの「細菌の棲み家」になってしまいます。

乳頭先端の損傷は、搾乳システムの異常（調圧器やパルセータの異常、高い真空圧など）のほか、不適切な搾乳手法によっても生じます。



初産牛に生じた  
乳頭先端の損傷

### 搾乳作業でとくに大切なこと

乳頭損傷を減らし、乳房炎発症のリスクを下げるために、良質乳生産者が搾乳作業のなかで共通して行っている大切なことを、以下にまとめました。



#### 乳頭をとにかく拭く (搾乳刺激をしっかり与える)

とくに、乳頭口には多くの神経が分布しており、「拭く」という行為は、オキシトシンを分泌するための**強烈な搾乳刺激**になります。



#### 過搾乳は絶対にしない

乳頭が膨らむ前の早すぎるユニット装着、分房に乳がない状態での過度な搾乳は、乳頭にかかる真空圧が高くなり、乳頭先端を傷つけます。

※過搾乳の多くは、搾乳初期に起きているといわれています。乳頭清拭など搾乳刺激の大切さが分かります。



#### ユニット離脱直後の 確実なポストディッピング

ディッピングによって乳頭を殺菌します。乳頭全体が浸るように行います。乳頭全体のディッピング剤での浸漬は、乳房炎予防にとって極めて大切な作業です。

ポイントは、十二分な搾乳刺激と過搾乳の防止により乳頭先端を損傷させないこと、確実なディッピングにより乳頭を殺菌することです。

牛は変化を嫌います。作業者全員で同じ作業を行うことが大切です。

H28年度発行の営農改善資料「乳房炎を予防しよう」に詳細を掲載していますので、再度ご確認下さい。

不明な点は、お気軽に普及センターへ  
お問い合わせ下さい。(☎0153-72-2163)

詳しくはホームページで

根室振興局 普及センター 検索



**New**

## 家畜改良課 新人紹介

新入職員を どうぞよろしくお願ひします!!

初めまして。松舘さんの後任として、6月から入組いたしました。以前は、身体を動かす牧場従業員として仕事をしました。頭を使う『事務』職員となり、不慣れなことも多々ありますが、ひとつひとつ確実に作業をしていきたいと思ひます。ご迷惑をおかけしないよう、一生懸命取り組みますので、どうぞよろしくお願ひいたします。

- 出身地 東京都
- 趣味 山登り、牧場めぐり



ちば  
千葉 まどか

千葉さんは、登録業務はもとより、事務全般を担当しています♪  
報告カードや各種証明書など、みなさんの牧場を事務面でサポート♡



こばやし  
小林  
かざき  
風稀

初めまして。入組して数ヶ月が経ち、少しずつ仕事の流れがわかるようになってきました。

主に『経理』を担当しています。

まだわからないこともたくさんありますが、ご迷惑をおかけしないよう精一杯努めますので、どうぞよろしくお願ひいたします。

- 出身地 中標津町
- 趣味 バスケットボール

小林さんは、経理業務だけでなく、事務全般を担当しています♪  
各種お支払いなど、みなさんの牧場を事務面でサポート♡

初めまして。この春、北海道農業協同組合学校を卒業し、家畜人工授精師として、入組いたしました。

まだまだ未熟な授精師ですが、一日でも早く一人前になり、繁殖に貢献していきたいです。

どうぞよろしくお願ひいたします。

- 出身地 北海道 網走市
- 趣味 映画鑑賞
- 特技 逆立ち

丹羽さんは、恵まれた体型を武器に人工授精業務に励んでいます♪  
みなさんの牧場を繁殖面でサポートできるよう、こつこつ頑張ります!!



たんば  
丹羽  
えいしょう  
永昌

組合員のみなさまにご迷惑をおかけしないよう、改良課一丸となって頑張っておりますので、どうぞ長い目で見ていただき、時に厳しく、時に温かく、ご指導くださいますよう、よろしくお願ひいたします!



# 夢広がる掲示板



新着情報については、  
公式HP <http://www.ja-nakashibetsu.or.jp>  
に随時掲載中！  
皆さまからの情報提供は、  
こちらへ **72-3721**  
[info@ja-nakashibetsu.or.jp](mailto:info@ja-nakashibetsu.or.jp)

## あるる接客講習会

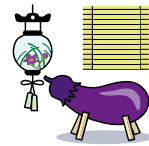
Aコープ中標津店あるるで、7月7日～8日にかけて接客講習会が行われました。

ホクレン生活事業本部生活用品部 総合推進課の浪岡幸恵氏を講師に迎え、店舗職員全員が接客の基礎や高齢者の疑似体験を学びました。疑似体験では視覚障害ゴーグルやからだに重りを付けて実際に売り場でカートを押して、杖をつきながら買い物物を体験しました。参加者は見えにくさと動きにくさを体験し、苦勞しながら商品をレジまで運んで会計を済ませました。Aコープ中標津店あるるではこれからも高齢者の皆様や利用者皆様の視点に立った店作りを提案していきます。



## 盂蘭盆の臨時休業

盂蘭盆により下記の通り臨時休業になりますのでお知らせいたします。



部門名	日程	8月15日(月)	8月16日(火)
一般業務		休業	
貯金・組勘		15時まで	
共済		15時まで	
ATM(事務所)		15時まで	
ATM(あるる)		18時まで	
あるる(Aコープ)		平常業務	
ぷちあるる		平常業務	
資材店舗		休業	
桜ヶ丘給油所		平常業務	
人工授精		平常業務	
初生犢集荷		平常業務	
初生犢集荷受付		平常業務	
生乳検査		平常業務	
乳製品工場		平常業務	



## 野菜選果場安全祈願祭

平成28年7月15日(金)、大根・ブロッコリー選果場にて安全祈願祭が執り行われました。

中標津町・JAを始め、生産者・関係団体や関係業者が集まり、一年の集出荷・選果作業の安全を祈願して玉串を捧げました。



すが、天候不順により例年に比べ生育・集荷作業に10日程遅れが生じており、今後の天候回復に期待したいところで、工場は8月中旬には忙しいピークを迎え、10月下旬頃まで収穫作業は行われます。



高齢者を狙う次々販売にご注意!

高齢者がSF商法で次々に商品を購入し、老後の資金を失うというトラブルが起きています。

「お米1kg100円」というチラシを見て会場に出掛けたら、同世代の人が大勢集まっていた。入り口のドアが閉められると、廉売品の購入者を決めるじゃんけん大会が行われ、続いて健康に関する漫才のような話で盛り上がった。終了後、担当者から

「また来てください」と次回の粗品引換券を笑顔で渡された。販売会が楽しく、粗品も欲しかったのでたびたび通っていたら、ある日担当者からカーテンで仕切った小部屋に呼ばれた。高級羽毛布団を勧められ、契約したらこれまで以上に優しく接してくれるようになった。その後、高級じゅうたん、掛け軸、着物などを、勧められるまま次々に契約した。気付いたら貯蓄を取り崩し、半年で500万円以上使っていた。今後の生活ができないので、返金してほしい。(80代・女性)

閉め切った会場に集めた人に、ただ同然で日用品などを配って雰囲気盛り上げ、催眠状態となったところで高額な商品を販売する方法は、SF商法と呼ばれています。これまで販売会は短期間だけ開催される場合がほとんどでしたが、最近は数カ月以上の長期にわたり開催され、消費者が高額な契約を重ねてしまう事例が目立つようになりました。

孤独を感じやすい高齢者などが、会場に足を運ぶたびに優しくしてくれる担当者を信頼し、結果として老後の資金を失うほどの契約を次々にしてしまうのが特徴です。周囲や本人がその状況に気付いても、業者は消費者の信頼感を巧みに利用しているため、解決は簡単ではありません。トラブルに遭わないためには、本人が安易に販売会に近づかないことが大切ですが、家族など周りの人の口頃からの温かい見守りも重要です。本人の判断能力に問題がある場合には、成年後見制度の利用を検討しましょう。



国民生活センター相談情報部 ● 藪田 朋子

家の光図書 暮らしに役立つヒントがいっぱい!

今月の新刊

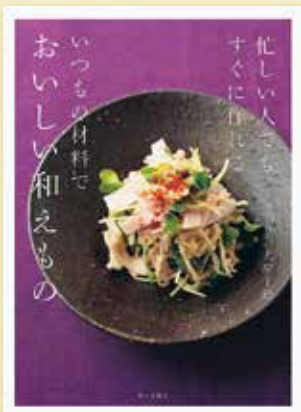
2016年  
8月上旬発売

■お申込み・お問い合わせは■

営農部 経営企画課  
72-3721まで

見本が農協事務所に置いてあります  
ので、お気軽にお立ち寄り下さい。

忙しい人でもすぐに作れる  
いつもの材料でおいしい和えもの



人気料理家のセンスが光る、美しくおいしい和えものレシピ。身近な食材と調味料でさっと和えるだけ。シンプルな調理法なのに副菜から主菜、おつまみ、ご飯ものまでバリエーション豊かなメニューが作れる。

大原 千鶴 著  
定価：本体1,300円+税

超図解  
いちばんよくわかる土と肥料入門



野菜のできの良し悪しは、土で決まる! 土に関する基本的な知識や土づくりのポイントと、作物の生育に欠かせない肥料について、豊富な写真とイラストでていねいに解説。自分の畑にあった土づくりができる。

加藤 哲郎 監修  
定価：本体1,500円+税

## 行事予定表

### 2016年7月 組合動静

1(金)	防疫検査
7(木)	乳牛市場
10(日)	根室管内JA役員野球大会
12(火)	優績LA全国表彰～13日
13(水)	十勝和牛市場、防疫検査
14(木)	熟年会パークゴルフ大会
15(金)	野菜選果場安全祈願祭
22(金)	JA夏まつり
25(月)	貯金端末研修会～27日
26(火)	内部審査～27日
27(水)	防疫検査 Jrホルスタインクラブサマースクール～28日

### 2016年8月

1(月)	第2回生産委員会、第2回管理購買委員会
2(火)	第2回営農委員会
3(水)	管内農協ゲートボール大会
4(木)	第4回理事会
5(金)	
6(土)	
7(日)	
8(月)	
9(火)	貯金窓口研修、道東3地区人工技術研修～10日
10(水)	
11(木)	山の日
12(金)	
13(土)	なかしべつ夏祭り～14日
14(日)	
15(月)	五蘭盆休業
16(火)	五蘭盆休業
17(水)	十勝和牛市場
18(木)	
19(金)	
20(土)	
21(日)	役員パークゴルフ大会
22(月)	
23(火)	
24(水)	
25(木)	定例自治監査、乳牛市場
26(金)	
27(土)	
28(日)	根室管内共進会
29(月)	
30(火)	
31(水)	

# 新鮮食材で 楽しくクッキング

料理研究家 波多野充子

## スパニッシュオムレツ

材料 (3人分(18cmのフライパン))

1食当たり約267kcal

卵	4個
ジャガイモ	2個
タマネギ	1/2個
ピーマン	1個
ミニトマト	4個
イタリアンパセリ	2本
ニンニク	1片
EVオリーブ油	大さじ2
塩	小さじ1/2
こしょう	適量



### 作り方

- ① ジャガイモは薄切り。ニンニクは縦2等分。タマネギ・ピーマン・イタリアンパセリは2cmくらい、ミニトマトは4等分する。
- ② フライパンにEVオリーブ油小さじ2とニンニクを入れ、弱火でニンニクの香りが出たら取り出す。ジャガイモとタマネギを炒め合わせ、水大さじ3(分量外)・塩少々・こしょうを加え、ふたをして3～5分、ジャガイモが軟らかくなるまで蒸し煮にする。
- ③ ボウルに卵を溶き、残りの塩・こしょうで味付け、②と他の野菜を加える。
- ④ 小さめのフライパンに残りのEVオリーブ油を熱し③を入れて大きくかき混ぜる。半熟になったらふたをして弱火で6～8分、ひっくり返して2～3分焼く。

### Point

ジャガイモなどの野菜がたっぷり入った、みんなが大好きなふわふわオムレツです。小さめのフライパンを使うと、厚みが出てふっくらと焼けます。ひっくり返すときは大皿をふたのようにし、一度取り出すと上手に返せます。

## アジの塩焼きポン酢浸し

材料 (2人分)

1食当たり約105kcal

アジ	2尾
ショウガ	少々
ミョウガ	1本
大葉	4枚
ポン酢	適量
塩	適量



### 作り方

- ① アジは尾から頭に向かって包丁の背でうろこを取り、ゼイゴを尾の側からそぎ取る。えらも包丁の先で取る。盛り付け時に裏側となる腹を4cmほど切り、はらわたを取り出してよく洗い、水気を拭き取る。火が通りやすいように、身の厚い部分に切れ込みを入れる。
- ② アジの全体に振り塩をし、冷蔵庫で15～30分ほど置き、出てきた水分を拭き取り、化粧塩少々を振る。尾とひれにはたっぷり塩をまぶす。
- ③ ショウガ・ミョウガ・大葉は千切りにする。
- ④ グリルで裏側となる面を中火で6～7分、ひっくり返して表側になる面を3～4分焼く。
- ⑤ 皿に焼いたアジを入れ、ポン酢と③をたっぷり掛ける。

### Point

焼きたてはもちろん、冷ましてポン酢が染み込んでからもおいしい焼き魚料理です。うろこや内臓の処理が難しければ、お魚屋さんにお願ひしましょう。振り塩をしてから休ませると、さらにおいしくなります。目が白くなり、切れ込みが開いてきたら焼けてきたサイン。魚の頭が左側を向くように盛り付けましょう。