

第63回女性部通常総会



第63回女性部通常総会 (2016.3.16)

INDEX

- 女性部のページ…2
- ルーキーズカレッジvol.1…3
- フレッシュ新人・おつかれ様でした…4~5
- JA中標津機構図…6
- 熟年会冬期研修旅行…7
- 理事会の報告・夢広がるクロスワード、読者の声、今月の運勢…8~9
- JA北海道大会パネルディスカッション④・⑤…10~11
- 普及の窓～草地の確認と施肥の注意点…12
- 家畜改良課に相談だ。～平成28年度 前期選定種雄牛 決定!…13
- 夢広がる掲示板…14
- トラブル回避の基礎知識・今月の新刊…15
- 新鮮食材で楽しくクッキング・行事予定…16



201604
Vol.496

夢広がる JA 中標津町農業協同組合 なかがしべつ

JA NAKASHIBETSU

公式Webアドレス

<http://www.ja-nakashibetsu.or.jp>



ケータイ用
QRコード



第63回

女性部通常総会



3月17日、JA事務所大会議室にて、第63回女性部通常総会が、総会出席47人（うち委任状14名）のもと行われました。

開会にあたり藤井部長から、「今年度の女性部は年代にこだわらず、みんなで頑張った一年でしたが、年が明けてから植えきらなかったチューリップの球根をプランターに植えたところ、頑張つて育てたかいあって、3月には何輪かが花を咲かせました。私たち女性部も、加入していない方や辞めてしまった部員に、あきらめず加入推進の声かけをすれば、来年は充実した実りある一年になると信じています。本日は、来年度を充実させるため、沢山のご意見をお願いいたします。」と挨拶がありました。来賓の方々からは、昨今のTPP・農業情勢の中、節約しながら豊かな生活を送れるよう努力をしている女性達へ労いの



執行部

言葉や、女性同士のつながりを大切にしたい内容のご祝辞をいただきました。

議長は、小出公子さん（俣落）と金子ひろみさん（俣橋）が選出され議事が進められました。平成27年度事業報告および収支決算報告、平成28年度事業計画案および収支予算案、賦課金と徴収方法、役員の変更について、それぞれ承認されました。平成27年度の事業報告では、部員加入に向けての取り組みに関連する質問が相次ぎ、執行部もこの課題については次年度の役員に引き継ぎ、最初から農協に頼らずに、まずは加入に向けてのアクションを部員全員で起こしていきたいと思います。部員加入については、今後も部員全員の課題として取り組むべきだと、改めて思われる質疑応答となりました。役員改選が承認された後は、新役員から一人ずつ来年度に向けての抱負の挨拶があり、閉会の際には藤



支部理事

田副部長から挨拶がなされた後に、退任される役員から一言ずつ挨拶がありました。旧役員からは、来年度の役員に向けてのメッセージや任期中、皆様に助けられた事への感謝などが述べられ、総会は無事終了いたしました。



平成28年度女性部役員

左から順に

- 部長 藤田 登美子（俣落支部）
- 副部長 松本 宮子（第二俣落支部）
- 副部長 山下 智代（開陽）
- 監事 杉本 保子（第二俣落支部）
- 監事 高嶋 裕美（俣橋支部）
- ※総会委任状出席のため記名のみ
- 監事 瀧ヶ平 慶子（第二俣落支部）

総会終了後は、11月23日～12月1日まで道女性協議会海外視察研修でドイツに行ってきた報告を藤井部長が行いました。スライドを見ながら、立ち寄った視察先の説明がなされ、「ドイツの農業制度や自然環境を守る農業を視察でき貴重な体験となった。視察に行くことにより、日本の良いところを再確認し、また日本の農業を大切にしたいと思った。」と発表していました。

（記）一木 千恵美



報告会



ルーキーズカレッジ

オランダ・ドイツ海外研修報告

Vol. 1



オランダ ロッテルダム アーンチェス牧場

平成27年11月3日から11日にかけて行われましたルーキーズカレッジ第6期生の海外研修の報告を致します。第1回目は11月5日に視察した農場について報告します。

【参加者】

長瀨 昌樹(協和) 高藤 祐哉(協和)
佐藤 恵悟(豊岡) 工藤 隆介(俵橋高台)
片岡 俊(第二侯落) 小玉 聡(経営相談課)
水月 弘樹(コーンス・エージー施設ロボット部部长)

【研修行程】(2015年11月3日~11月11日)

11月3日	中標津→羽田
11月4日	羽田→ドイツ フランクフルト フランクフルト→オランダ アムステルダム
11月5日	オランダ ロッテルダム 農家視察 搾乳ロボット・給餌ロボット
11月6日	ロッテルダム LELY本社視察 午後市内視察 ロッテルダム→アムステルダム
11月7日	アムステルダム市内観光 アムステルダム→ドイツ ハノーバー
11月8日	アグリテクニカ見学
11月9日	アグリテクニカ見学 ハノーバー→フランクフルト
11月10日	フランクフルト出発
11月11日	羽田→中標津

オランダのロッテルダムにあるアーンチェス牧場に視察に行きました。そこは大きな牛舎1つに子牛から成牛まで入っており、しっかりと区分けされた牧場でした。二階には牛を管理するパソコンがある事務所、来客用のミーティングルームがあり、どちらも牛舎の中とは思えないほど綺麗な部屋でした。



綺麗な事務所



ミーティングルーム



第6期生

片岡 俊さん

僕が特に驚いたのは、牛床が全く汚れていなかったことです。自走除糞ロボットの力でフリーストール内に糞はほとんど見当たらなく、牛の足もとでも綺麗でした。床がスラットパターンになっており、小さな隙間にロボットが糞を落とすしながら除糞をしてくれました。これは地震が少なくオランダだからこそ出来るという事を聞かされ、

くありません。給餌と餌寄せを両方こなすVECTOR、ルンバのように自走しながら除糞を行うDISCOVERY、自動哺乳機のCALM、そして自動搾乳ロボットのASTRONONなど、普段見慣れない僕らはただただ驚いてばかりでした。



除糞作業機 [DISCOVERY]

初めての海外は本当にいい経験ばかりでした。カタコトの英語でしたが少しでも相手とのコミュニケーションを取れた時は凄く嬉しかったです。優しい人達が多くとても楽しめました。また行くようなことがあつたら今度はもう少し英語を話せるようにしておこうと思えました。

「日本では厳しいなあ」と思いました。ロボットを牛が踏みつけて壊してしまうのでは、と心配になっていましたがそんなことはなく、近くに来たら牛自ら避けていました。搾乳頭数124に対して牛床の数は125。少くらいオーバーしても大丈夫だと聞いたことがあります、この牧場はオーバーしないように心掛けていると話していました。牛も人に怯えることなく、ストレスを感じず、のびのびと生活しているように見えました。搾乳ロボットにも進んで入り、足を上げることなく大人しくしていました。昔は放牧もやっていたそうですが搾乳されていない牛を遠くまで探しに行くのが大変だったため、今はやっていないとの事です。



給餌と餌寄せが出来る [VECTOR]

フレッシュ新人職員

4月1日付けで準職員として採用された、フレッシュな新人を紹介いたします。
ご来組の際には気軽に声をかけて頂きたく思います。今後とも宜しくお願い致します。

- ①出身地 ②出身学校 ③好きな食べ物 ④苦手な食べ物 ⑤趣味、特技
⑥仕事をする上で心がけたい事 ⑦編集所感

営農部 経営企画課
基盤整備係

おす たいき
越智 大樹

- ①札幌
②帯広畜産大学
③ラーメン
④チョコレート
⑤登山、国内旅行
⑥1日でも早く仕事を覚えられようがんばりたいと思います。
⑦インドア系かと思いきや、趣味は登山。仕事では畑の観察もお願いします！



管理部 管理課
管理係

やまざき はるか
山崎 春花

- ①中標津
②中標津高校
③果物
④キノコ
⑤バスケットボール
⑥元気とあいさつ
⑦スラッとした長身で非常に大人しい印象ですが、バスケ部出身で意外と体育会系です。



この度3月末日をもって、定年退職致しました。昭和50年4月に奉職以来、管理部、購買部、生産部、信用部と41年間にわたり組合員をはじめ役員、職員の皆様には温かいご指導とご厚情を賜り心から厚く御礼申し上げます。昨今、農業を取り巻く環境は日々変化していますが、組合員の皆様、役職員の皆様、共に力を合わせて、組合員個々の経営の向上及び組合の発展を希望致します。最後に、皆様方の今後益々のご健勝とご多幸をご祈念申し上げます。退職の挨拶とさせていただきます。



信用部 金融課 金融係
主任 石橋 照雄

3月31日をもって退職された方は4名です。定年される方、新しい一步を踏み出す方、今まで大変お世話になりました。農協職員として様々な部署で活躍され、農協事業に尽力されたかと思えます。皆様の今までのご苦勞に感謝し、これからも末永く健康で過ごされる事を祈り申し上げます。お疲れさまでした。

おつかれ様でした

平成6年、当組合に奉職以来、23年の永きに亘り、お世話になりました。3月末をもって定年退職致しました。この間、組合員はじめ役員、職員の皆様には温かいご指導、ご厚情を賜り心から厚く御礼申し上げます。ありがとうございました。



生産部 農産販売課
農産係
主任 宮脇 正夫



FRESHMAN

宮農部家畜改良課
家畜改良係

たんば初ほう
丹羽永昌



- ①網走市
- ②JAカレッジ
- ③マグロ
- ④セロリ
- ⑤映画鑑賞
- ⑥全力で仕事します。
- ⑦得意のバッティングと誰にも負けない大きな声で、チームを盛り上げて下さい。もちろん、仕事もね!

宮農部家畜改良課
家畜改良係

こばやし かざき
小林風稀



- ①中標津
- ②中標津高校
- ③チョコ
- ④トマト
- ⑤バスケットボール
- ⑥あいさつ・気配り
- ⑦こちらもバスケット出身、いつもニコニコと明るい印象です。チョコ食べすぎ注意です!



信用部 金融課 金融係
池田 有季

この度、3月31日をもって退職させて頂いたこととなりました。平成18年に入組させて頂いた、管理課で4年間、金融課で6年間お世話になりました。

社会人として1からご指導いただき、これまでの10年間で沢山の貴重な経験を積ませていただきました。至らない点も多くご迷惑をおかけしたと思いますが、温かい職場に生まれ、組合員の皆様、上司、先輩、同僚の皆様を支えていただき、今日まで頑張ることができました。心より感謝しております。皆様から学んだこと、そして経験を活かしてこれからも頑張っていきたいと思えます。

最後になりますが、中標津町農業協同組合の益々のご発展と皆様のご健康とご多幸をお祈り申し上げます。本当にありがとうございました。



営農部 経営相談課
経営相談係
佐藤 詩織

この度、一身上の都合により退職することになりました。お世話になった四年間を振り返ってみるとあつとつ間で、だからこそ思い出一つ一つが鮮明で、非常に濃い経験をさせて頂いたと感謝しております。

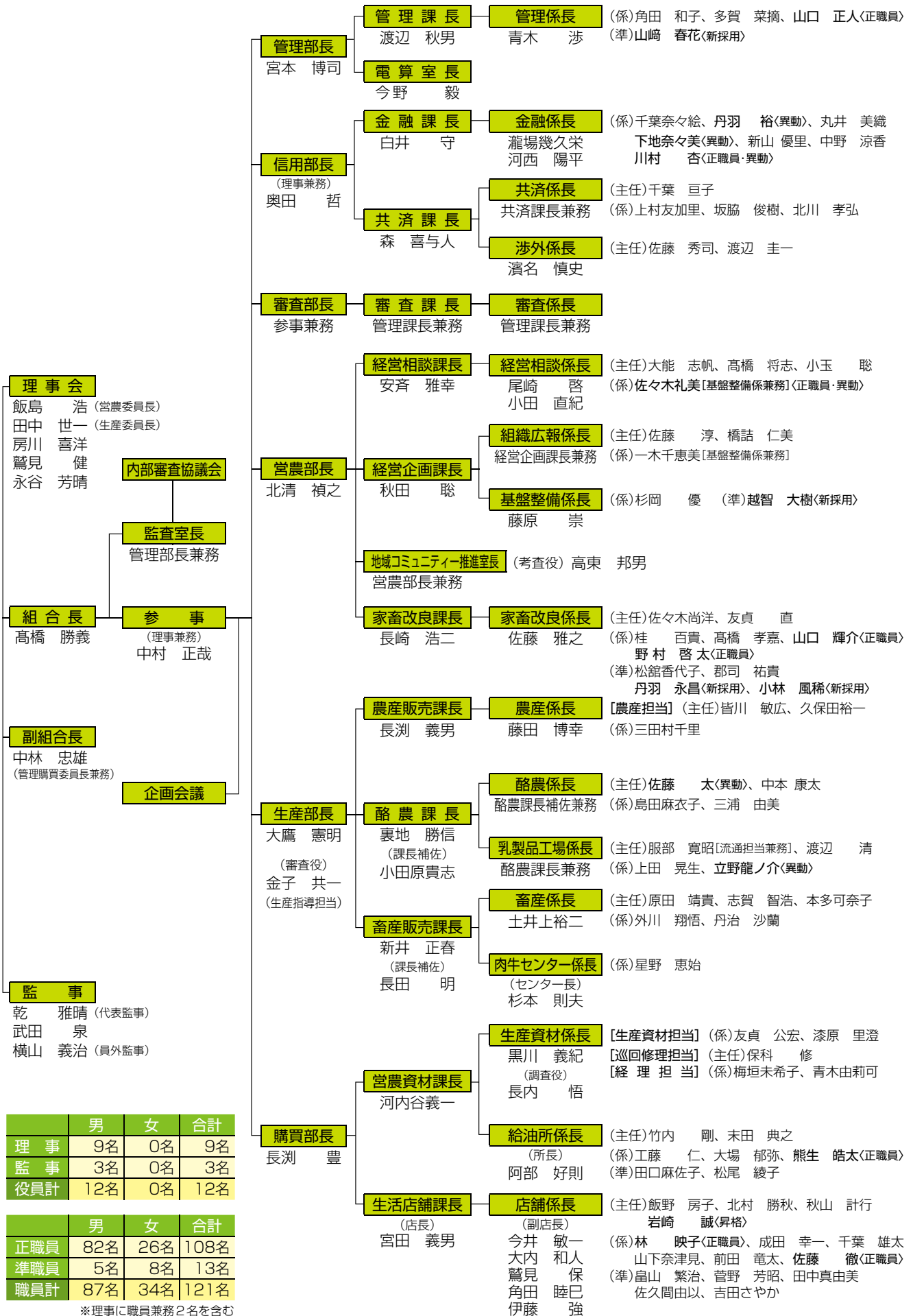
空回りばかりで何一つ満足にできない私は、周りの方々に多大なご迷惑をお掛けしてきました。それでもあたにかいお声を掛けて下さった組合員の皆様始め、指導していただいた上司の方々、親身になって助けて下さり、迎え入れてくれた先輩、同僚の皆様には申し訳なさとありがとうございます。いっぱいです。

生まれた繋がりは消えることはないと思っておりますし、そのように思える方々と出逢えたことを嬉しく思います。そういつた出逢いは私これから生きていく上で大きな糧となり支えになっていくと確信しております。

皆様と共にお仕事ができた事を心より感謝して、今後益々のご活躍をお祈りしております。今まで本当にありがとうございました。

JA中標津 機構図と職員配置図

平成28年4月1日現在



	男	女	合計
理事	9名	0名	9名
監事	3名	0名	3名
役員計	12名	0名	12名

	男	女	合計
正職員	82名	26名	108名
準職員	5名	8名	13名
職員計	87名	34名	121名

※理事に職員兼務2名を含む

熟年会

冬期研修旅行

熟年会冬期研修旅行が3月23日から25日の2泊3日の日程で、川湯温泉川湯観光ホテルで開催され、会員等59名の参加がありました。23日には定期総会、24日はゲートボール・ボーリング・スカットボール・カラオケ・麻雀・周遊観光に分かれ、研修旅行を楽しみました。



総会風景



スカットボール

23日、2台の大型バスに分乗して中標津を出発、宿泊先の川湯温泉に到着して昼食タイム。午後からは全体会議（総会）が開催され、高平会長の挨拶に続いて議長を選出、総会議案の説明と質疑がなされました。役員改選では高平会長はじめ副会長が留任、監事1名が新たに選任され、全議案異議無く承認されました。全体会議終了後は、三国連太郎主演の映画「息子」が上映され観賞しました。

夕方の懇親会では今年80才になれる方7名に記念品が贈られ、参加者最高齢の男性、遠藤忠義さん（91才）と女性最高齢の木村アキさん



文化センターと北見ハッカ記念館を見学しました。

夜の懇親会では日中行われたゲームの表彰が行われ、ホテル主催のビンゴゲームもあり、全員が景品を頂きました。宴会の最後には福嶋信一さんの音頭で万歳三唱し、高平会長の挨拶で終了となりました。

（94才）が表彰され、今年の年男・年女4名に記念品が贈られました。その後はカラオケと個人芸で大いに盛り上がりました。

24日は、屋内施設でのゲートボール組、ホテル内でのボーリング・スカットボール組、カラオケ組、麻雀組に分かれて楽しみました。

観光組は北網園北見

25日は朝から晴天となり、事故も無く全員元気で帰ってくる事が出来ました。（記：高東 邦男）



景品ゲット



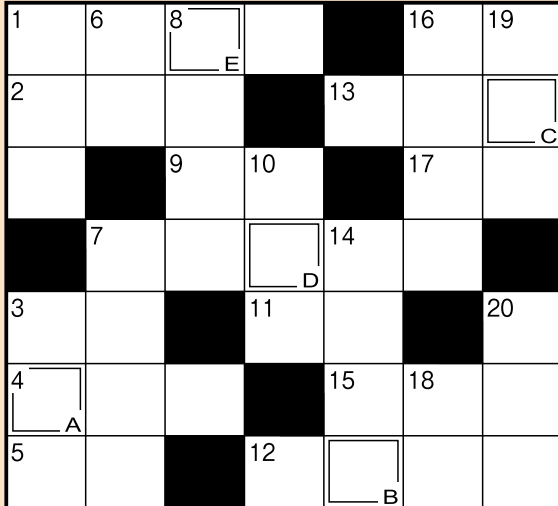
会食風景



Crossword Puzzle

夢 広がる クロスワード

出題/ニコリ



タテのカギ

- ①危険を感じると切って逃げるトカゲもいます
- ③鶏の頭に付いています
- ⑥腕に――をかけて料理を作った
- ⑦ビールの原料によく使われる穀物
- ⑧ホーホケキョと鳴きます
- ⑩スピードを上げること
- ⑭日本風の料理のこと
- ⑯話し声が周囲にすっかり漏れている状態
- ⑱緊張したときにゴクリと飲み込む
- ⑲髪をとかすのに使います
- ⑳この上で白い石と黒い石が戦います

ヨコのカギ

- ①4月29日は国民の祝日、――の日です
- ②さおやリアル、浮き、糸など
- ③ななつ、やっつ、ここのつ、――
- ④お坊さんの作業着 それ以外の人も普段着として着ることがあります
- ⑤玄関や金庫の扉に掛けるもの
- ⑦山菜をたくさんもらったので、隣近所へ――した
- ⑨えんぺらがある生き物
- ⑪髪をとかすのに使います
- ⑫チョークで字や図を描きます
- ⑬時代劇の俳優はたいてい頭に着けています
- ⑮――のクローバーは幸せを呼ぶそうです
- ⑯真珠を数えるときに使う言葉
- ⑰琵琶湖の――はオオナマズ?

3月号の当選者は5名です。おめでとうございます。応募される際にはひとことコメントを添えて応募いただけますようお願い申し上げます。

3月号クロスワードの解答 『ヨモギモチ』

第11回 理事会

開催月日 平成28年3月24日
開催場所 農協中会議室

決議事項

1. 平成27年度収支決算見込みについて
2. 職員の期末手当について
3. 定款・規約・要領の一部改正について
4. 役員報酬審議会の答申について
5. 平成28年度骨子（案）について
6. 平成28年度信用供与等限度額の決定について
7. 平成28年度貸出金利率の最高限度の決定について
8. 平成28年度各種利用料金の設定及び組合員営農対策について
9. 平成28年度各種補助事業計画について
10. 平成28年度販売手数料及び利用料金の設定について
11. 平成28年度購買手数料及び店舗手数料の設定について
12. 平成28年度収支予算計画について
13. 自己査定（仮査定）の結果について

14. 貸出金債権の償却処分について
15. 各種資金の借入について
16. 理事に対する納税猶予に係る債務保証について
17. 平成27年度納税猶予に係る債務保証について
18. 管理課公用車の更新に係るリース契約について
19. 端末機器の入替とそれに伴う専用デスク等のリース契約について
20. 農産販売課公用車、兼野菜苗・ブロッコリー原料運搬用軽トラックの更新について
21. 畜産販売課公用車取得に係るリース契約について
22. 平成27年度家畜伝染病発生状況と中標津町農協家畜伝染病淘汰互助会制度の収支報告について
23. 生活店舗課テナントの冷暖房設備（固定資産取得）について
24. 生活店舗課水の自販機の入替によるリース導入について
25. ホクレンSSポイントシステムについて

報告事項

1. 平成27年度組合員の加入状況及び出資増口について
2. 内部審査の結果について
3. 経営定期点検の実施結果について
4. 平成27年度第3回地区別懇談会の主な意見について
5. 平成27・28年度競争入札参加資格者名簿について
6. 平成27年度各種補助事業実績と精算について
7. 平成27年度農業所得税・消費税の申告状況について
8. 平成28年2月現在酪農基礎調査について
9. 平成27年度人工授精・受精卵移植・性別判別精液の受胎率について
10. 平成27年度生乳生産状況と乳質について
11. 乳製品工場の進捗状況について
12. 棚卸監査の日程について
13. 正組合員の加入予定者について

読者の声

昨年と違って、雪の少ない冬で終わり
 そうな気がしますね。今年は随分穏や
 かだなあ〜と感じます。どうかこのま
 ま雪降らずに、4月まで行きたいです
 ね。昼間はポカポカで春近しの感じが
 しますね！

▼PN/夢

今年は何んとかおだやかにすこせまし
 た。少しぐらいの吹雪に許せるように
 なってしまつた…。でも、春の息吹が
 どんどん感じられて、朝、目覚めると
 明るくなつていて、うれしいけど、こ
 れからの段取りを考え始めますネ。春
 は確実にやってきてますねえ。

▼PN/楓風

寒い冬も春の訪れを感じます。今日は
 知人がとてもめずらしい毛ガニを送つ
 てくれました。特急便で届いたカニは
 生なので手足が動き、茹でたら実は
 プリプリおいしかったです。昨年、夏
 頃に採ったフキやワラビ、コゴミ等、
 塩漬けのものもとても助かります。ま
 たこの時期、芋の芽がむるの中でも伸
 びでそうな時、ビニール（大きめのもの）
 の袋にリンゴを一個入れておくと
 芽の出方が遅くなるので良い方法だと思
 いました。そして今回から「今日も
 一日、生き生きと！」みんなの健康体

操を始めました。続けることが大切で
 す。ガンバリます。

▼PN/りんごちゃん

家の光3月号でヨモギの特集が載って
 いました。野草の王様と言つても過言
 では無く、栄養価もホーレン草に負け
 ないとのこと。冷え・腰痛・肌荒れに
 も効果があると記されておりました。
 私も毎年、若葉を摘んで香り高い天ぷ
 らやイモモチに。また冷凍ストックし
 ておき、お正月にはヨモギモチを作り
 ます。外は冬景色ですが、雪が解け、
 緑の息吹のヨモギの季節を待ちましょ
 う。

▼PN/コスモス

先日、今年初の女子会で、同世代のオ
 バサン達は盛り上がり、日頃のストレ
 スを発散いたしました。その数日後、
 お彼岸のお寺での手伝いに行き、おば
 あちゃん達の知恵袋を沢山教えていた
 だけの機会に恵まれました。出来る事
 なら、若い人に受け継がれていたら
 いいなあと思えました。いろいろな世
 代との交流も大切ですね。

▼PN/嫁ちゃん



今月のあなたの運勢

★ モナ・カサンドラ ★

4月

<p>牡羊座 3/21~4/19</p> <p>全体運 攻めの姿勢がチャンスを引き寄せる鍵になります。思い切って、やりたいことに挑戦すると未体験でも好結果に</p> <p>健康運 シェイプアップすれば理想ボディーは確実</p> <p>幸運を呼ぶ食べ物 クレソン</p>	<p>牡牛座 4/20~5/20</p> <p>全体運 面倒見の良さを発揮することで、対人運がグンと上昇しそう。笑顔キープも忘れずに。気分転換には散歩が最適</p> <p>健康運 毎日、軽い運動をすると体調に好影響大</p> <p>幸運を呼ぶ食べ物 コウイカ</p>
<p>双子座 5/21~6/21</p> <p>全体運 カルチャー志向が強まる月。興味のある習い事や講習会などに注目を。サークル活動も刺激が多いはず</p> <p>健康運 無理なダイエットはNG。自然体が大事</p> <p>幸運を呼ぶ食べ物 フカメ</p>	<p>蟹座 6/22~7/22</p> <p>全体運 うっかりミスが増える暗示。いつもの作業でも確認を徹底して。気の合う友達とのおしゃべりが良い気晴らしに</p> <p>健康運 暴飲暴食は控えること。腹八分目が正解</p> <p>幸運を呼ぶ食べ物 フキ</p>
<p>獅子座 7/23~8/22</p> <p>全体運 一段と行動力が高まる期間。胸に秘めていたプランの実行など、大きなチャレンジの好機です。旅行もラッキー</p> <p>健康運 おおむね良好。スポーツに励めば順調に上達</p> <p>幸運を呼ぶ食べ物 夏ミカン</p>	<p>乙女座 8/23~9/22</p> <p>全体運 物事を邪推ししやすい傾向がチラリ。親切にされたら裏を読まず、素直にお礼を。開運には部屋に花を飾ると吉</p> <p>健康運 無理は厳禁。疲れたら十分な休息が必要</p> <p>幸運を呼ぶ食べ物 ハセリ</p>
<p>天秤座 9/23~10/23</p> <p>全体運 優柔不断になりやすいのが玉にきず。迷ったときは一人で悩まず、周囲に相談を。気力回復には音楽鑑賞が有効</p> <p>健康運 ストレッチやヨガで体をほぐせば安泰</p> <p>幸運を呼ぶ食べ物 タケノコ</p>	<p>射手座 10/24~11/22</p> <p>全体運 次々と心配事が生まれる気配。失敗を恐れず、開き直りの気持ちを大切に。ハーブティーを飲むと心が和みそう</p> <p>健康運 ストレス過多かも。公園を散歩してみよう</p> <p>幸運を呼ぶ食べ物 シイタケ</p>
<p>山羊座 11/23~12/21</p> <p>全体運 レジャー運活発化。飲み会や旅行などに誘われたら、二つ返事でOKして出掛けてみるとグッド。くじ運も上々</p> <p>健康運 質の良い睡眠を心掛ければ体調面も回復</p> <p>幸運を呼ぶ食べ物 メバル</p>	<p>水瓶座 12/22~1/19</p> <p>全体運 ささいなことでイライラしやすい。ユーモア精神とプラス思考で乗り切つて。欲張り過ぎも運を落とす原因に</p> <p>健康運 食生活が乱れがち。栄養価にも配慮して</p> <p>幸運を呼ぶ食べ物 タラの芽</p>
<p>魚座 1/20~2/18</p> <p>全体運 コミュニケーション運が上昇。初対面の相手とも、すんなり親しくなれそう。人脈のネットワークを広げると◎</p> <p>健康運 正しい姿勢を保つことで心身とも好調に</p> <p>幸運を呼ぶ食べ物 ソラマメ</p>	<p>魚座 2/19~3/20</p> <p>全体運 プライベートをゆっくりに堪能したい時期。趣味に打ち込めば確かな手応えを感じられるはず。書籍整理にもつき</p> <p>健康運 体を動かせば、より元気に過ごせそう</p> <p>幸運を呼ぶ食べ物 タイ</p>

JA北海道大会において、「北海道農業とJAグループに期待すること」と題しまして、有識者5名によるパネルディスカッションが行われました。各有識者の提言を5回に分けて掲載しております。

第4回目は「550万人と共に創る『力強い農業』と『豊かな魅力ある農村』の実現に向けた組合員の役割」と題して、北海道農協青年部協議会 参与 黒田 栄継 氏と最終回は「550万人と共に創る『力強い農業』と『豊かな魅力ある農村』の実現に向けた農業の魅力発信」と題して、北海道農業協同組合中央会 副会長 内田 和幸 氏です。



550万人と共に創る 『力強い農業』と『豊かな魅力ある農村』の 実現に向けた組合員の役割

第4回 黒田 栄継氏
(くろだ よしつぐ)

■北海道農協青年部協議会 参与
■全国農協青年組織協議会 参与

「力強い農業」、「豊かな魅力ある農村」の実現に向けた組合員の役割

昨年、全青協会長の立場で、JAグループ自己改革の審議に関わった。その中で、国民合意を形成していかうという時の世間からの風当たりは皆さんの想像以上のものがあった。

農協改革は、なんとなく落ち着いているような雰囲気だが、5年経ったら色々また始まる。何も終わっていない。

その中で、今回の大会で何を決めて何を指すか。現場の青年部としても自己改革を作っていくなかで、何を望み、自分たちは何をつくるのかを議論してきた。

やはり、農協の営農経済の事業を改めて確立していこうというところになる。

北海道は、全国的にみるとダントツにできているが、改めて北海道が全国のイニシアチブをとるくらいのことをしていく。そのためには、職員、役員だけでなく、組合員がしっかりとそこに気づいて、改めてJAグループ全体でやるという雰囲気をつくっていくことが大事。

組合員教育という言葉に怒り出す組合員も非常に多いが、避けては通れない。私も青年部参与として関

わっているので、青年部でも、しっかりと共有認識をもって今後一緒に事業をつくっていきたい。

「550万人と共に創る」

550万人と謳ったからにはかなりのことを展開しないといけない。多くの人と繋がるためには、皆が力を出していかないとけない。

組合員と一体となり、全体で前に進む姿を作っていきたいというのが、現場のひとりとしての決意だ。

農協は良いところがたくさんあるし、私もそれにお世話になってきた。

しかし、良いところは、実は私たちにとっては当たり前にあるもの。良いと改めて考える必要がなく、わざわざそれを褒めることもなかった。

農協改革がここまで押し込まれた理由の1つに、自分たちの良さを自分たちで語れたかということがあったかと思う。内部については気づかない。色々な人と関わることで自分たちの価値観が明確になる。

消費者に農業の本当の価値がしっかりと伝わっていないのではないかと感じる。

農業者一人一人が価値を伝えていく。これだけ距離があいてしまった社会では、絶対的に私たちがやらな



いと次のステップに進めない。大会議案の実践方策に何をすることが書かれているのは本当に素晴らしい。

是非、これを色々な人と手を組んで実現できたら良いなというのを改めて思っている。

最後に一言

550万人とつながるという取り組みについて、全道各地青年部また女性部、本当に皆さんの取り組みをしている。

JAグループ全体でその取り組みを広げていき、私たち青年部、女性部は、みなさんと一緒にやっていくので、頑張っていきましょう。

平成27年11月11日 札幌コンベンションセンターにて開催



「550万人と共に創る『力強い農業』と『豊かな魅力ある農村』」の実現に向けた農業の魅力発信

最終回

内田 和幸氏
(うちだ かずゆき)

北海道農業協同組合中央会 副会長

「力強い農業」、
「豊かな魅力ある農村」
の実現に向けた
組合員の役割

北海道の農業は今まで非常に過酷な条件の中で、先人たちが長年にわたって築いてきた。食料基地としての大きな役割を担っている。自信と誇りを持って、これからの大きな変化の時代に立ち向かっていかないといけない。

農業者一人一人も大きな力ではあったが、そこに協同組合があったからこそ、ここまで発展してこられた。これからはJ Aの力を大事にしていかなければならない。こういう時こそ農協に結集して、団結力、組織力を発揮しないと、これからの時代は乗り切っていけない。一人よりも十人、十人よりも百人ということでの意思の結集を通じてながら難局を乗り切っていかなければならない。

大会決議には、農業所得20%増大、新規就農者の倍増、流通改革、生産コストの削減、など具体的なことがあるが、いずれも一人ではできない。

北海道農業は、それぞれの地域の中にあって、欠かせない産業。地域を味方につける、より農業の理解者



を味方につける。北海道の農産物は安心安全、そしておいしいと言われ、さらに地域貢献をしながらJ Aの、協同の素晴らしさを外に発信していく必要がある。そういった積み重ねが道民550万人の支持につながっていく。そして、理解者につながり、応援団になっていくと思っている。

J A組織は、今まで色々と組合員の所得確保のために改革を行いつつに進んできた。しかし、それ以上に時代の流れは速く、その時代にどうやって適応しながら、臨機応変に柔軟に対応していくか、ということが今後求められる。そのことによってさらに農家組合員の所得、また経営

が安定するような近道になればと思っており、あえて言わせて頂いた。

最後に一言

私たちは、道民・国民に安心安全な食料を供給しているという、大きな役割を担っている。

そのことには自信と誇りをもっている。北海道のなかで農業をこれ以上衰退させないようにしっかりと取り組みをしていかなければならない。

もっと外に向かって、農業の良さ、食、そしてまた農業に取り組み姿勢を発信していかなければならない。

そのことが、道民550万人と共に創る力強い北海道農業、豊かで魅力ある農村の実現に必ず結び付く。3年間一緒に頑張りましょう。



草地の確認と施肥の注意点

1. 草地の状況を確認しましょう

【凍害の有無】

今冬は根雪が遅く、また、少雪により土壌凍結が、平年より深く入っている地域があります(表1)。

表1 土壌凍結深と積雪深(2/15時点)

町 村	地 区	凍結深		積 雪	
		2/15	平年	2/15	平年
根 室 市	3カ所平均	-25.5	-28.5	4.3	15.4
別 海 町	5カ所平均	-41.8	-29.3	19.8	36.3
中 標 津 町	武 佐	-21.5	-16.5	37.0	54.5
	俵 橋	-46.9	-23.1	1.0	47.1
	豊 岡	-34.5	-31.4	23.0	31.3
	当 幌	-32.0	-31.4	20.0	31.3
	上 標 津	-49.2	-24.4	37.0	43.2
標 津 町	古 多 糠	-22.5	-8.1	33.0	55.9

※普及センターのホームページより引用

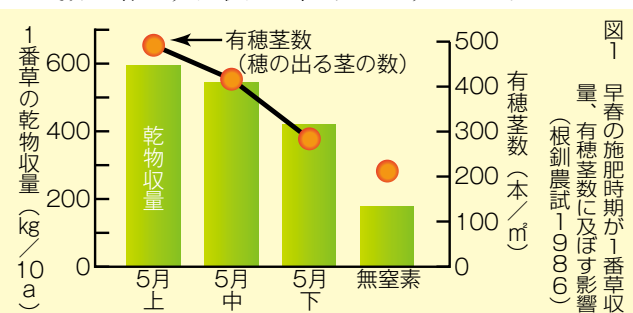
4月下旬から5月上旬頃になると牧草が芽吹き(萌芽)、草地が緑色になり始めますので、凍害による冬枯れの状況を確認しましょう。手で引っぱるとすっぽり根から抜けてしまう牧草は、被害を受けています。特に、マメ科牧草や前年に更新した新播草地、オーチャードグラス、ペレニアルライグラス(近年、放牧地で利用が増加)等は凍害に弱いので、よく観察しましょう。

冬枯れの状況を確認し、粗飼料確保量の不足が懸念される場合は、追播も含めた更新計画を立てましょう。

2. 施肥は適期に行いましょう

【施肥時期】

牧草の収量は、施肥時期の影響を受けます。「萌芽」が始まり、これから生長し始める時期に養分が無いと茎数が増えず、収量が低下します(図1)。



土壌凍結が抜け、草地に機械が入れるようになったら、速やかに施肥を行いましょう。

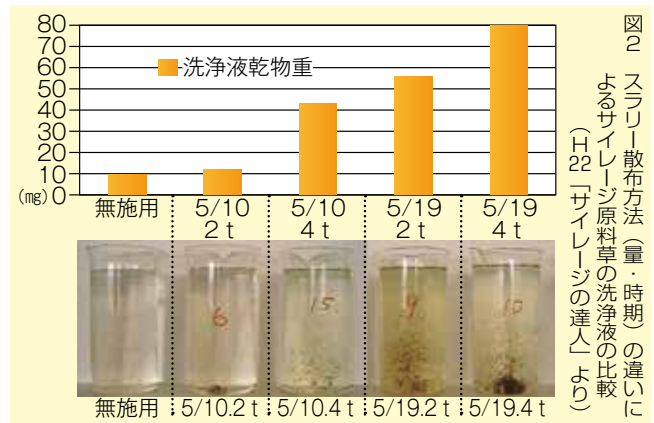
3. スラリー散布によるサイレージへの影響

スラリー散布の場合、量・時期・粘度(濃度)の条件によって、スラリーが牧草に付着しサイレージ

へ混入しやすくなるため、注意が必要です。

【量・時期】

スラリーの散布量が多く、さらに散布時期が遅くなるほど、サイレージへの混入量が増え、サイレージ品質を低下させます(図2)。



スラリーの散布は、サイレージを収穫する50日以上前(遅くとも5月中旬)までに行うべきです(時期が遅くなると伸長した牧草自体への付着も多くなります)。また、牧草中の硝酸態窒素濃度は、過剰な量の施用、散布から収穫までの期間が短いと高まります。

散布機械等の準備を計画的に立てて、速やかに散布出来るようにしましょう。

【粘度(濃度)】

スラリーの粘度は、処理方法(固液分離、ばっ気、加水、バイオガス等)によって様々です。「どろっと」したものは、牧草に付着しやすくサイレージ品質の低下原因となります(図3)。



図3 スラリーの性状とサイレージ品質の関係(H22「サイレージの達人」より)

ばっ気や加水によって粘度を下げると、牧草への付着を少なくすることができます。可能な範囲で取り組むことをおすすめします(詳しくはH22年発行「営農改善資料「サイレージの達人」を参照)。

また、たい肥散布の場合も散布遅れに留意し、塊が目立っていたらパスチャーハロー等をかけて砕いておきましょう。

不明な点は、お気軽に普及センターへお問い合わせ下さい。(☎0153-72-2163)

詳しくはホームページで

根室振興局 普及センター 検索

家畜改良課に相談だ。



平成28年度 前期選定種雄牛 決定!

平成28年度前期の選定種雄牛を紹介します。
みなさんの経営スタイルに合う種牛を活用し、牛群の改良に役立てて頂ければと思います。
不明な点があれば、お気軽に各地区担当者にご相談ください。



	精液略号	ニックネーム	父	単価 (円)	未経産 交配	コメント
国産	3H55747	レジェンド	ブロンコ	3,000	○	極めて高い体型改良効果が期待できる。長命連産効果も期待できる。
	3H55177 (♀:6,000円)	ギャラクシー	プラネット	3,000	×	高い生産能力と乳器の改良に優れ、機能的なフレームを持つ。
	0H55536	オーソン	ページワイアー	3,000		安定した能力と好体型を持つ。長命連産効果に優れる。
	3H55626 (♀:6,000円)	ルピナス	マンオーマン	3,000		高い体型改良と繁殖管理形質を持つ。長命連産効果にも優れる。
	5H55552	エモーション	スーパー	3,000	○	長命連産効果が非常に高く、肢蹄と乳成分の改良効果に優れる。
	3H55079	ニホロ	Jストリーム	2,000		乳成分率が高く、疾病繁殖性が非常に高い、アウトクロス。
	3H55604	シュール	クレイマー	1,000	○	肢蹄の改良に優れ、長命性に秀で、高い体型改良効果を持つ。
	3H55560	エレベーション	マンオーマン	1,000	○	乳器の改良に優れ、乳成分・疾病繁殖成分も高い。
	3H54836	バルストレッド	Mバーズ	500		低受胎用。正確なフレームのレッド牛、尻の構造・肢蹄の改良に向く。
輸入	200H3913	ユニクス	ウノ	4,000	○	高い免疫能力を持つヤングサイアー。体型・乳器、全てに高い改良効果を持つ。
	200H10362	キャピタルゲイン	マカチェン	4,000	×	非常に高い体型改良効果を持つ、ショウタイプのヤングサイアー。
	200H10024	ピュア	モーグル	3,000		高能力・高体型で高い免疫・繁殖能力を持つヤングサイアー。同志会選定種雄牛。
	200H6626	マイティレッド	デスティンド	3,000	○	高能力・高体型で繁殖性も高い。乳頭配置の改善に優れる。ロボット牛舎向きのレッド牛。
	29H16200	メサイア	フレディー	3,000		高い産乳能力と肢蹄の改良効果に非常に優れる。繁殖性も高い。
	11H11100	エバークレード	マッセイ	4,000	○	高い繁殖効果と飼料効率を誇り、長命連産効果も優れる。
	198H1724	ミリートー	プリンス	4,000	○	アウトクロスで肢蹄の改良に優れる。イタリア種雄牛。
	529H14968	プランパー (♀のみ)	プラネット	6,000	○	非常に高い受胎能力を持つ。バランスのとれた能力を持つ。
	94H17998※	クラッシュ	ドアマン	4,000		ショウタイプで極めて高い体型改良効果が期待できる。同志会選定種雄牛。
	7H11314※	モーグル	ドロシー	7,000	○	飼料効率も良く、高能力・高体型を持つ。同志会選定種雄牛。
和牛	JB24	北乃大福	安福	4,000	○	安産確実、初生・素牛市場で高値。枝肉成績も安定。
	HK187	勝早桜5	勝忠平	3,000		素牛・初生市場で高値安定。
	HK264	勝吾	勝早桜5	500		HK187の後継牛。リピートブリーダー、追い移植用に。
	PK696	菊知恵	美津照	3,000	○	高い脂肪交雑能力を持つ。育種価も安定。
	TW23	花国安福	第一花国	5,000	○	抜群の増体効果を持つ。市場でも高値。

♀：雌雄判別精液 ※は預託精液です。ご使用の際は各授精師にご確認ください。



**根室中標津空港に
JA中標津女性部製作
タペストリー展示**

ただいま根室中標津空港の2階、保安検査場とお土産屋の間にある中央ロビーの壁に、JA中標津女性部・部員みんなで製作したタペストリーが展示されており、4月いっぱいまで

**夢広がる
掲示板**

新着情報については、
公式HP <http://www.ja-nakashibetsu.or.jp>
に随時掲載中！
皆さまからの情報提供は、
72-3721
info@ja-nakashibetsu.or.jp

■展示を目的とする場合

2週間まで無料

■お手続き：

ホームページのトップ『施設予約』から申込、もしくは空港内にある専用の施設使用申請書から申込

■根室中標津空港ホームページ：

<http://www.nakashibetsu-airport.jp>

■中標津空港ビル連絡先：

☎0153-73-5601

(展示したい旨、お伝え下さい)

この記事に関するお問い合わせは、
JA中標津経営企画課 一木まで

☎(直通) 0153-72-3721

すれば誰でも展示できるので作品お待ちしております、との情報をいただきました。お手続きはホームページや空港でも行っております。わからない事があれば、JA中標津にお問い合わせ頂いても結構ですので、気軽にご利用されてみてはいかがでしょうか。



展示されておりますので、ぜひお立ち寄りの際にご覧になって下さい。また、空港事務局の方から、このスペースは手続きを

北海道限定企画

JAバンクで定期貯金をしてコンサドーレを応援!!

JAバンク北海道
<http://www.jabank-h.kkaid.r.jp>

北海道550万人
サポーター宣言!



北海道コンサドーレ札幌

**応援定期貯金
キャンペーン**

キャンペーン応募期間

2016.3/1(火)▶5/31(火) 全道合計550本プレゼントいたします!

期間中、定期貯金を一定の条件でお預入のお客様に、
抽選で北海道コンサドーレ札幌の応援グッズ等を



コンサドーレ2016シーズン
レプリカユニフォーム



コンサドーレ2016シーズン
ホームゲーム
観戦チケットSS席



コンサドーレ2016シーズン
タオルフラー
(JAバンクオリジナル)

◎応募条件／定期貯金(1年以上)新規10万円以上

・1契約10万円につき1口として、お一人様1口でもご応募可能です。

【当選発表】厳正なる抽選を行い原則賞品の発送をもって発表にさせていただきますが、一部賞品については贈呈式の開催を検討しております(中止の場合あり)ので、どうぞご期待下さい。

※当選後の権利の譲渡、商品の交換・換金には応じられません。

※お申し込みいただけるのは個人のお客様です。

※今回契約された定期貯金を中途解約された場合は当選の権利を失います。
※キャンペーンの内容は予告なく変更する場合があります。
※ほかのキャンペーンとの併用はできない場合があります。

※その他、JAグループ北海道で企画する
コンサドーレ関連イベントを、優先的に
ご案内いたします。 ※当賞品は全てイメージです。

“北海道コンサドーレ札幌”
総合口座通帳登場!!

3月より発行開始! 道内のJAバンク店頭で
新規口座開設時に発行。定期貯金通帳もごございます。



JAバンク北海道は、北海道コンサドーレ札幌を応援しています! 詳しくはお近くのJA窓口へ

トラブルの相談は消費生活センターへ

消費生活センターは、都道府県、市区町村などの自治体が運営する消費生活に関する相談窓口で、全国に約800カ所あります。

「テレビショッピングで購入した商品がCMの内容と違っていた」など、消費者からの相談を全国共通の電話番号「188（いやや）」で受け付けています。この番号は最寄りの消費生活センターにつながります。また、ほとんどの消費生活センターは出向いて相談することが可能です。

私たちは安全・安心な消費生活を送る権利がありますが、消費者と事業者間には情報の質・量と交渉力に大きな格差があるためトラブルが起こりがちです。消費生活センターの役割は、こうした格差を是正して解決を支援し、消費者の権利を守ることです。

相談は消費生活に関する専門知識がある相談員が対応し、必要な助言を行います。あらかじめ相談内容を整理したり、契約書面などを手元に準備したりしておくこと効率良く話を進めることができます。また、自分が望む解決内容をはっきりさせておくことも大切です。助言だけでは解決が困難な場合は、消費生活センターが解決のためのあつせんをすることがあります。問題点を整理し、必要に応じて弁護士や所管官庁の見解などを踏まえて事業者の問題点を伝え、話し合いでの解決を目指しますが、強制力はありません。両者の主張が平行線で合意に至らない場合はあつせん不調となりますが、その場合は適切な解決手段を案内します。

消費生活センターは相談業務の他にも、ホームページ、広報誌、講座イベント、展示、資料配布などさまざまな啓発活動を行って消費生活に役立つ情報を提供しています。開設時間内は、自由に展示施設を見学できます。

消費生活センターを上手に利用して、トラブルのない消費生活を送りたいものです。



国民生活センター相談情報部

家の光図書 暮らしに役立つヒントがいっぱい!

今月の新刊

2016年
4月上旬発売

■お申込み・お問い合わせは■

営農部 経営企画課
72-3721まで

見本が農協事務所に置いてありますので、お気軽にお立ち寄り下さい。



一年中美しい家庭で楽しむ
芝生づくり12か月

冬でも緑色を保つ人気の寒地型芝をはじめ、定番の日本芝、冬枯れの情景を楽しむ暖地型芝を使った芝生づくりと、12か月の管理作業をわかりやすく紹介。一年中美しく丈夫な芝にするコツがよくわかる。

武井 和久 著
定価：本体1,300円+税



伝承農法を活かす
野菜の植えつけと種まきの裏ワザ

「甘い」「収量が増える」「長期間収穫できる」など、野菜のときは植えつけと種まきで決まる! 伝承農法として行われていたものを活かした著者独自の裏ワザ57手法を科学的に解説し、イラストで詳しく紹介。

木嶋 利男 著
定価：本体1,500円+税



さっくり軽いキッシュ

キッシュ研究歴15年の著者らが作る、卵とチーズが主役の日本人好みであっさりした味わいのレシピ。炭酸水使用でサクッとさせた生地とヨーグルト入り卵液で作るキッシュは、いくつでも食べられる仕上がりに。

pate pate 嶋崎聖子・嶋崎裕巳 著
定価：本体1,300円+税

行事予定表

2016年3月 組合動静

2(水)	地区別懇談会 当幌
3(木)	地区別懇談会 第二俣落・西竹／俣落
4(金)	地区別懇談会 開陽／武佐、育成市場
5(土)	地区別懇談会 依橋／中標津
8(火)	十勝和牛市場、ある野菜の日～9日
13(日)	ある魚の日～14日

14(月)	乳用牛市場
15(火)	熟年会 第2回役員会
16(水)	女性部通常総会
20(日)	春分の日
21(月)	振替休日
22(火)	第6回生産委員会
23(水)	第5回管理購買委員会、第6回営農委員会 熟年会冬季研修旅行～25日
24(木)	第11回理事会、第15回臨時総会 理事会推薦会議
29(火)	ある肉の日～30日
31(木)	決算棚卸

2016年4月

1(金)	農協職員歓迎会
2(土)	株CDP総会、株JYN総会
3(日)	
4(月)	棚卸精査、第68回青年部通常総会
5(火)	合同会社アミスター総会
6(水)	株ラフィーク総会
7(木)	
8(金)	
9(土)	
10(日)	
11(月)	ルーキーズカレッジ開講式
12(火)	十勝和牛市場
13(水)	第1回生産委員会、第1回管理購買委員会
14(木)	第1回営農委員会
15(金)	あるゴーゴーセール

16(土)	
17(日)	熟年会春期研修～21日
18(月)	第1回理事会、乳牛市場
19(火)	
20(水)	
21(木)	小麦プロジェクト会議 アルーダオープンフェア～22日
22(金)	
23(土)	
24(日)	ある天下市
25(月)	
26(火)	
27(水)	第15回加工部会通常総会
28(木)	
29(金)	昭和の日 ある肉の日
30(土)	中標津B&Wショウ

新鮮食材で 楽しく フッキング

料理研究家 波多野充子

カリフラワーの明太マヨ添え

材料 (2人分)

1食当たり約78kcal	
カリフラワー	(小)1個
インゲン	6本
マヨネーズ	10g
辛子明太子がタラコ	20g
酢	小さじ1
塩	少々



作り方

- 3cmほどの水を沸騰させた鍋の中に塩、カリフラワー、インゲンを入れ、ふたをして2～3分蒸しゆでし、ざるにあげる(余熱で火が通ります)。
- 皮から出した明太子、マヨネーズ、酢を混ぜ合わせる。
- カリフラワーとインゲンを皿に盛り付け②を添え、切り分けながらいただく。

Point

鮮度が良ければ生で食べられるカリフラワーはビタミンCがたっぷりです。コリコリとした食感や甘味を楽しむために、ゆで過ぎには注意。持ったときにずっしりと重く、しっかりと堅くて新鮮な物を選びましょう。

サンマの缶詰ピラフ



材料 (4人分)

1食当たり約535kcal	
米	3合
サンマのしょうゆ煮缶詰	1缶
タマネギ	1/2個
ニンジン	1/3本
セロリ	1本
マッシュルーム	6個
パプリカ	1/2個
ニンニク	1片
ショウガ	1片
オリーブ油	大さじ1
レモン	1/2個
調味水	540ml
サンマの煮汁	全量
酒が白ワイン	大さじ2
塩	適量
コショウ	少々
ブイヨン	煮汁と酒にブイオンを足して540ml

作り方

- 米は洗い30分以上浸水させてから、よく水を切る。
- ニンニクとタマネギは粗みじん切り、ニンジン、セロリ、マッシュルームは食べやすい大きさに切る、パプリカは細切り、ショウガは千切りにする。
- 調味水は煮汁とブイヨンの味により、塩味を調整する。
- 厚手の鍋にオリーブ油とニンニクを入れ温め、タマネギを加えて炒める。タマネギが透明になり始めたら米を加えてオリーブ油を絡ませ、ニンジン、セロリ、ショウガも加えて全体をなじませる。
- 中火で調味水を注ぎながらかき混ぜ、沸騰し始めたらサンマ、マッシュルーム、パプリカを上に乗せふたをする。極弱火で12分したら米に火が通ったことを確認し、火から下ろし10分蒸らす。
- 全体を優しく混ぜ、レモンを添えていただく。

Point

常備しておく便利な魚の缶詰を使ったピラフです。サンマやイワシのしょうゆ煮以外にムール貝やカキの煮たもの、オイルサーディンなどいろいろな缶詰がありますのでお試しください。炊飯器で作るときは、お米の上に炒めた野菜とサンマを載せて炊いてください。