

## INDEX

公式Webアドレス

<http://www.ja-nakashibetsu.or.jp>



ケータイ用  
QRコードはこちら!!

- 女性部通常総会…2
- 女性協・食と農のページ…3
- フレッシュ新人職員・おつかれ様でした・JA中標津機構図…4～5
- 熟年会冬季研修旅行…6
- 青年部のページ…7
- 理事会・クロスワード・読者の声・今月の運勢…8～9
- 根釧合同JA海外研修（第4回）…10～11
- 普及の窓～ほ乳器具は洗えていますか?…12
- 家畜改良課に相談だ！～平成27年度 前期選定種雄牛決定…13
- 夢広がる掲示板…14～15
- レシピブック・行事予定…16

あなたとのコミュニケーション情報誌

中標津町農業協同組合

# 夢広がる なかしべつ



## 第62回 女性部通常総会



女性部 第62回 通常総会 (2015.3.20)



第62回

# 女性部通常総会



3月20日、JA事務所大会議室にて、第62回女性部通常総会が、総会出席46人（うち委任状17名）のもと行われました。



執行部



支部理事

開会にあたり藤井部長から、「1月に行われた新年会が終わった頃から、毎週末、例年まれに見る大雪に見舞われ、とても大変な日々を過ごされたかと思えます。今年度の女性部は、部員数がとうとう50名をきり、47名という体制でスタートいたします。少し寂しい気持ちもありますが、離れた部員や新規就農やお嫁にきた女性に声をかけ、部員増加につなげて行こうと思います。誰か1人の女性部ではなく、47名皆の女性部でありたい。今年度も躍動感のある1年にしていきましょう。」と挨拶がありました。来賓の方々からは雪害の話題や、TPP・農業情勢にも女性の目線

でアイデアや工夫につながる活動をしたいって欲しいなどのご祝辞をいただきました。議長は、井上順子さん（開陽）と飯島洋子さん（当幌）が選出され、議事が進められました。平成26年度事業報告および収支決算報告、平成27年度事業計画案および収支予算案、賦課金と徴収方法について、それぞれ承認されました。平成27年度の事業計画案では、部員減少という結果から、執行部は今後どのように活動していくのか、などの質問が相次ぎ、執行部は地区女性協で話し合われた内容を盛り込みつつ、回答する場面が見られました。

総会終了後は、中標津町消防署の岩崎猛氏にきていただき、緊急時における救命救急の方法を学ぶ研修会が行われました。救急車を呼ぶ時の電話応対や、簡単な怪我の応急処置の方法、怪我人を発見して救急車を呼ぶまでの応急処置や、AED（自動体外式除細動器）を使った応急処置の方法等、説明を受けました。今回の研修では時間の関係で実際にAEDを使って心肺蘇生をする実技を行わなかったのですが、参加者は為になる知識を身につけることが出来ました。

（記）一木 千恵美



熱心にききいる様子



パルスオキシメーター（手指を装置で挟み、血中の酸素量と脈拍をはかる機械）これを使って血管年齢も測定出来るので、皆で体験しました。



中標津消防署 岩崎猛氏





JA根室地区女性協議会

JAグループ  
折り鶴プロジェクト



2015年5月1日から10月31日までの184日間、イタリア・ミラノで2015年ミラノ国際博覧会が開催され、JA全国女性協理事会およびJA都道府県女性組織会長・事務局合同会議にて提案のありました「JAグループ折り鶴プロジェクト」が実施される事となりました。

ミラノ万博は「地球に食料を、生命にエネルギーを」をテーマとしており、このプロジェクトはJAグループ内でミラノ万博への参加意識を高める取り組みとして、東日本大震災において世界からいただいた多くの支援に対する感謝の気持ちを伝える、震災を風化させない、震災からの復旧・復興を引き続き支援していくこと等を目的として、専用の折り紙を用いて実施します。全国で7万羽以上を目標としており、うち北海道では600羽を作成して支援致します。  
(記＝一木 千恵美)



世界へ発信！日本の食と農



人類の進歩と  
夢を託す万博

2015年5月から10月まで、イタリア・ミラノで国際博覧会(万博)が開催されます。

万博は、国際的な規模でその時代の技術や芸術といった、人類の進歩と夢を一堂に展示する催しです。

第1回の万博は1851年にロンドンで開かれ、その後ヨーロッパを中心に開かれました。日本は幕末の1867年に第2回パリ万博に参加し、浮世絵や伝統工芸品が人気を集めました。アジア初の万博は、1970年開催の大阪万博です。77カ国が参加し、半年の開催期間で6,400万人超の入場者を数え、史上最大の万博となりました。

ミラノ万博は、5年ごとに開かれる大規模な万博「登録博」です。愛知万博(愛・地球博)、上海万博に続き今世紀3度目とあって、注目されています。

日本で開催された主な博覧会

- 1970年 日本万国博覧会(大阪万博)  
アジア初・日本初の国際博覧会
- 1975-76年 沖縄国際海洋博覧会  
沖縄県の本土復帰記念事業として開催



(写真提供:大阪府)

- 1985年 国際科学技術博覧会(つくば万博)  
テーマは「人間・居住・環境と科学技術」
- 1990年 国際花と緑の博覧会(花の万博 EXPO'90)  
園芸技術の向上などを目的にした大国際園芸博覧会
- 2005年 日本国際博覧会(愛知万博)  
テーマは「自然の叡智」。愛称は「愛・地球博」で、万博史上最多の120を超える国々が参加した



JAグループは「2015年ミラノ万博日本館」に協賛しています。





# フレッシュ新人職員

4月1日付けで準職員として採用された、フレッシュな新人を紹介いたします。ご来組の際には気軽に声をかけて頂きたく思います。今後とも宜しくお願い致します。

- ①名前 ②出身地 ③最近ハマっているもの ④仕事をする上で心がけたい事 ⑤編集所感

管理部管理課管理係  
山口 正人



- ①山口 正人(やまぐち まさと)
- ②中標津町
- ③音楽鑑賞 (インストゥルメンタル)
- ④人間関係をうまく作っていききたい
- ⑤非常に真面目そうな印象を受けましたが、彼の隠している引き出しの中にはおもしろいネタがありそうなので、引き続き調査対象です。

管理部 管理課 管理係  
川村 杏



- ①川村 杏(かわむら きょう)
- ②中標津町
- ③コーンフレーク
- ④自分のこと以外にもたくさん目を向けられるようになる
- ⑤ぱっと見、大人しそうな彼女ですが、一度話しかけてみるとイメージ変わるかも！

管理部 管理課 管理係  
郡司 祐貴



- ①郡司 祐貴(ぐんじ ゆうき)
- ②別海町
- ③ドラム
- ④あいさつを元よくメモをしっかりと取る
- ⑤朝が弱いと噂の彼。仕事にダイエットにしっかりと励んで下さい(笑)

購買部 営業課 給油所係  
熊生 皓太



- ①熊生 皓太(くまお こうた)
- ②中標津町
- ③夜の散歩
- ④元気に仕事をしたい
- ⑤第一印象通りさわやかな全開。期待を裏切らないキャラでスタンドマンとして期待大です。

購買部 生活店舗課 店舗係  
佐藤 徹



- ①佐藤 徹(さとう とおる)
- ②中標津町
- ③サッカー観戦 (テレビ)
- ④挨拶をしっかりする
- ⑤一見おとなしそうな印象ですが、内に秘めたやる気を編集部は見逃しません。買い物客のハートをしっかりと掴んで下さい。

購買部 生活店舗課 店舗係  
佐々木 礼美



- ①佐々木 礼美(ささき れみ)
- ②中標津町
- ③音楽鑑賞
- ④元気の良い接客を心がけたい
- ⑤あるでのアルバイト経験もあり、とても人当たり良く、噂ですすでに買い物客のファンがいるとかいないとか。

願ひします。

最後にありますが皆様方のご健勝とご多幸を心よりお祈り申し上げます。退職のご挨拶とさせていただきます。なお、嘱託職員として今総会まで参事兼務常勤理事として引き続き在籍しますので宜しくお願いします。

在職中は、現農産販売課を皮切りに経営相談課等、主に生産・営農部門に携わった数多くの思い出がよぎってまいります。農業情勢は、農家戸数の減少や高齢化の進行、穀物の高騰等厳しい環境下にあり、TPP交渉も予断を許さない状況となっております。農協改革等厳しい状況が続いておりますが今後とも組合員各位・役職員が今以上に力を合わせて組合員の経営と農協が発展されますことを祈願しております。

この度、3月末をもちまして、当組合を定年退職いたしました。

昭和52年4月に奉職以来、38年間の永きにわたり組合員をはじめ役員・職員の皆様に公私ともに温かいご指導とご厚情を賜り、無事に今日を迎えられることができましたこと、心から厚くお礼申し上げます。

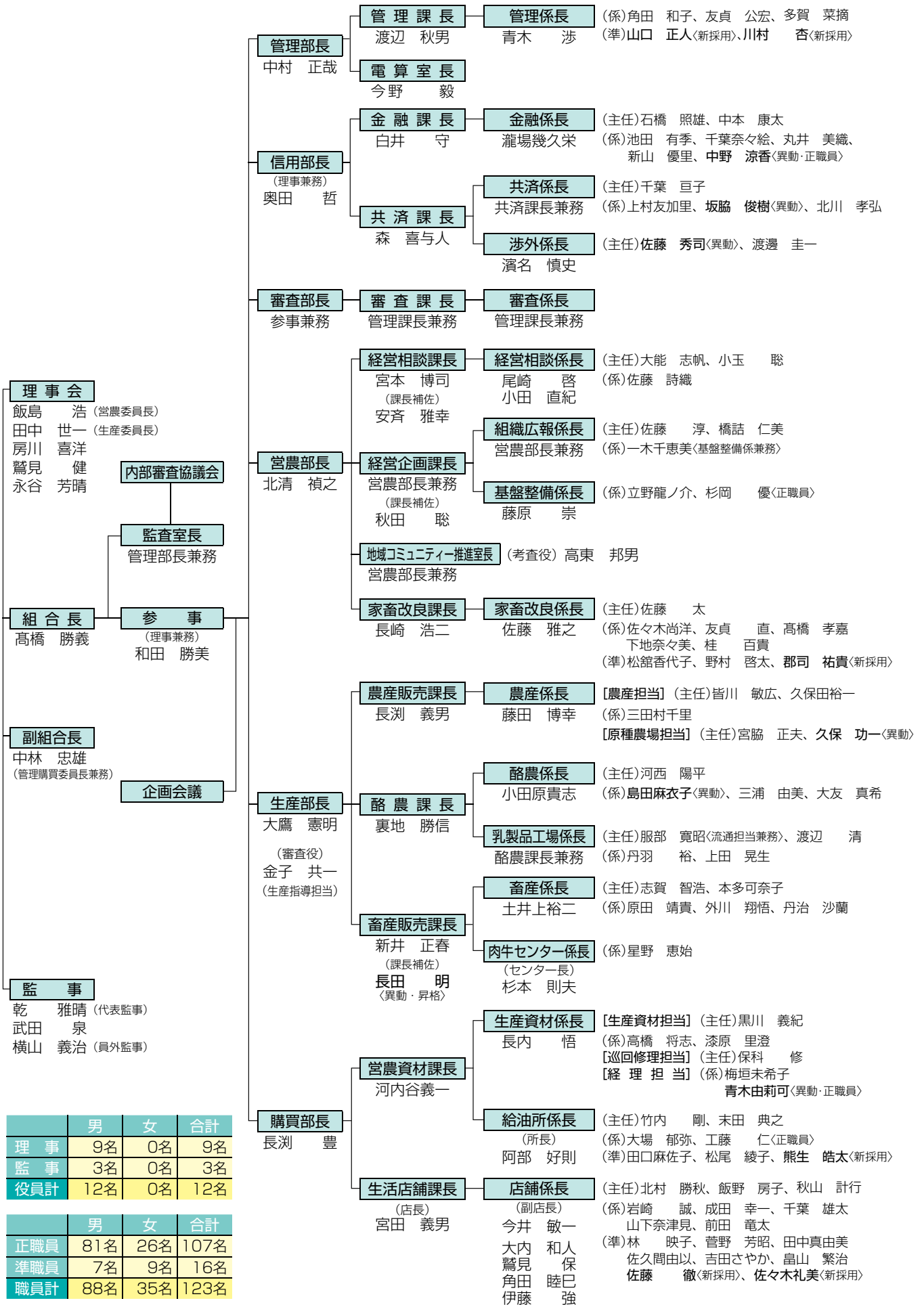


参事  
和田 勝美

おつかれ様でした

# JA中標津 機構図と職員配置図

平成27年4月1日現在



	男	女	合計
理事	9名	0名	9名
監事	3名	0名	3名
役員計	12名	0名	12名

	男	女	合計
正職員	81名	26名	107名
準職員	7名	9名	16名
職員計	88名	35名	123名





熟年会

# 冬季研修旅行

吹雪のため延期されていた熟年会冬季研修旅行が、3月24日から26日の2泊3日の日程で、川湯温泉川湯観光ホテルで開催されました。会員53名の参加で定期総会を開催、25日はゲートボール・ボーリング・スカットボール・カラオケ等を楽しみました。



内山勲さん



木村アキさん

24日、2台のバスに分乗して中標津町農協前を出発、宿泊先の川湯温泉に到着し昼食、午後から全体会議（総会）が開催されました。高平会長の開会挨拶、議長を兼務して総会議案の説明・質疑を受け、全議案異議無く承認されました。全体会議終了後は、高倉 健主演の映画「鉄道員」が上映され観賞しました。

夕方の懇親会では80才・90才に今年なられる方3名に記念品が贈られ、参加者最高齢の男性、内山勲さん（90才）と女性最高齢の木村アキさん（93才）が表彰され、今年の年男・年女3名にも記念品が贈られました。



25日は屋内施設でのゲートボール組、ホテル内でのボーリング・スカットボール組、カラオケ組に分かれて楽しみました。北見ハツカ記念館等の周遊観光組は思いもよらぬ吹雪により道路が通行止めになり中止となりましたが、ホテル内の遊戯組に加わり楽しんでいました。夜の懇親会では日中行われたゲームの表彰とホテル主催のビンゴゲームが行われ、全員が景品を頂きました。最後に佐野元農協参事の音頭で万歳三唱し、高平会長の挨拶で終了しました。



（記）高東 邦男





# 農協役員と 農協青年部各支部による懇談会

平成27年2月25日20時より、農協役員と農協青年部各支部による懇談会が開催されました。

当幌支部は高橋組合長、長淵部長を招き寿宴にて開催、我が町の条例でもある牛乳で乾杯を行い懇談会がスタートしました。高橋組合長からは「人生の起点は35歳。投資は40歳まで」と経験談からのお言葉、また、現在進められている畜産クラスター事業にも触れ、投資すべきものには投資しようとお話がありました。長淵部長からは肥料の質や散布時期などのお話しを頂きました。

とても分かりやすく、また私たちの素朴な疑問にも真摯にお答え頂き、今後の経営に役立つ貴重なお話しを頂き、大変有意義な懇談会となりました。

(記＝飯島 央道)

## 各支部の担当理事と開催場所

- 当幌支部＝寿 宴 (高橋組合長、長淵部長)
- 武佐支部＝西 陣 (中林副組合長、房川理事、和田参事)
- 依橋支部＝炙りや達磨 (鷺見理事、中村部長)
- 開陽支部＝ときわ (飯島理事、北清部長)
- 俣落支部＝寿 宴 (永谷理事、奥田部長)



俣落支部



当幌支部



武佐支部



依橋支部



開陽支部

## ポリシーブックの作成

平成27年3月17日(火)20:00より、農協大会議室・中会議室に分かれてポリシーブックの作成が行われました。ポリシーブックとは「青年部の政策・方針集」であって、平成23年度より全国農協青年部連絡協議会で作成が始まり、当農協青年部では平成24年から取り組んでおります。

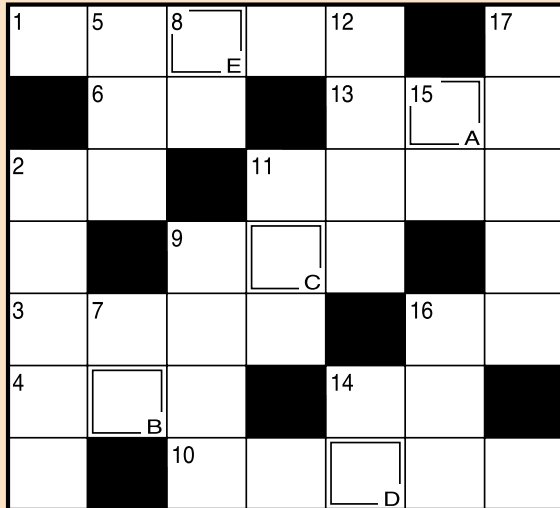
作成にあたってはポリシーブック2013にある「花嫁問題・家族の問題」、「経営規模・雇用の問題」の課題に沿って行いました。「花嫁問題・家族の問題」では今年度初めて取り組んだマッチメイキングパーティーの反省を重点に、今後の開催にあたっての改善点などが話し合われました。「経営規模・雇用の問題」については人材育成への取り組みや今後の経営と雇用についてなどが議論されました。

この内容を踏まえ、来年度の課題と対策、青年部としての取り組みを行いたいと思います。



# Crossword Puzzle

# 夢 出題/ニコリ 広がる クロスワード



一重マスの文字をA～Eの順に並べてできる言葉は何でしょうか？

## タテのカギ

- ②銭湯の服を脱ぎ着する所
- ⑤函館、神戸、長崎は美しいことで有名
- ⑦天ぷらを——に付けて食べた
- ⑧牛や馬がはみます
- ⑨電球をねじ込みます
- ⑪ぴったり息が合うことを——の呼吸といいます
- ⑫履き物を入れておく家具
- ⑭たるにはめます
- ⑮レバーと炒めたりギョーザに入れたりする葉野菜
- ⑯押したり引いたりして開けます
- ⑰ぺちゃくちゃと楽しむもの

## ヨコのカギ

- ①漢字では石楠花、石南花などと書く花
- ②自動車を数えるときに使う言葉
- ③百聞は——に如(し)かず
- ④火遁(かんとん)の——を使う忍者
- ⑥お坊さんが着ます
- ⑨商品などをしまっておく建物
- ⑫伏見——や万願寺——はブランド京野菜に指定されている——です
- ⑭粗末な家のこと
- ⑮田んぼや池にすむ巻き貝
- ⑯和装の際の靴下？
- ⑰体には羽毛が生えています

3月号のクロスワード、答えは「シロザケ」でした。当選者は7名です。

応募者多数の為、抽選とさせて頂きました。当選者の発表は景品の発送をもって代えさせていただきます。おめでとうございます。応募される際にはひとことコメントを添えて応募いただけますようお願い申し上げます。

3月号クロスワードの解答 『シロザケ』

## 第11回 理事会

開催月日 平成27年3月25日  
開催場所 農協中会議室

### 決議事項

1. 平成26年度収支決算見込みについて
2. 職員の期末手当について
3. 規約の一部改正について
4. 平成27年度骨子(案)について
5. 平成27年度各種利用料金の設定及び組合員営業対策について
6. 平成27年度各種補助事業計画について
7. 平成27年度販売手数料及び利用料金の設定について
8. 平成27年度購買手数料及び店舗手数料の設定について
9. 平成27年度収支予算計画について
10. 役員欠員のに伴う補欠選任について
11. 役員選任実施事項の決定について
12. 参事職の継続について
13. 役員報酬審議会の答申について

14. 自己査定(仮査定)の結果について
15. 債権(未収金)の処理について
16. 平成27年度内部審査実施計画の承認について
17. 各種資金の借入について
18. 理事に対する納税猶予に係る債務保証について
19. 平成26年度納税猶予に係る債務保証について
20. 休農組合員の利息減免処置及び精算見込みについて
21. 管理部及び信用部ロビー等冷暖房設備の入替え及び増設について
22. 共済課渉外担当公用車のリース契約について
23. 生活店舗課における入金機・POSレジ機器の老朽化による新規リース導入について
24. ビニールハウス倒壊と再建築取得について
25. 大根収穫機と選別機械の導入について
26. ブロッコリー等に係る移植機の導入について
27. 平成26年度家畜伝染病の発生状況と中標津町農協家畜伝染病淘汰互助会制度の基金徴収について

### 報告事項

1. 平成26年度組合員の加入状況及び出資増口について
2. 内部審査の結果について
3. 平成26年度各種補助事業実績と精算について
4. 平成26年度農業所得税・消費税の申告状況について
5. 平成27年2月現在酪農基礎調査について
6. 平成26年度雌雄判別精液利用実績及び受胎成績について
7. 平成26年度生乳生産状況と乳質について
8. 乳製品工場の進捗状況について
9. 棚卸監査の日程について
28. 乳製品工場ヨーグルト製造に係るインキュベーター等の導入について
29. 金庫室内収納システムのリース導入について



# 読者の声

大雪ですっかりヘトヘト気味!でも気づいたら日が伸びて17時過ぎてても明るい。そうだよネエ、春分の日も近い!春の気配を感じたので、ズッキーニの種、初めて蒔いてみました。ミニトマトも少し、花の種はもう少しあとにしようかなあ、なんて、忙しくなるけど楽しい日々がやってきますネ。あと一息です

▼PN/楓々

今年の冬は吹雪続きでしたね。でもクロスワードパズルの景品にはとても助けられました。本当にありがとうございました。来月になったら、幼なじみと久しぶりに会えるので、楽しみにしています。お土産を何にしようかと考え中です。

▼PN/嫁ちゃん

長い長い冬が終わりに近づいています。毎年、同じ時間が流れているはずなのに、今年の冬はとても長く厳しい日々であったと思います。3月中旬を過ぎ、春の日差しを感じるこの頃、周りの堆い雪の壁にもかかわらず、春の小川なんか歌っちゃう私って何?

▼PN/クレアおばさん

3月11日午後からホームマックへ買い物に行ってきました。するとアナウンスが入り「2時46分です。黙祷をお願いします。」と案内があり、周りにいた人も、もちろん私も黙祷をしました。あれから4年と言いますが、長いようで短いですね。

▼PN/孫のお母さん

我が家でも「マッサン」ブームで「竹鶴」飲んでいます。焼酎やワインが多かったのですが、ウイスキーも奥深いです。

▼PN/乙女座のばあば

今日(3月18日)はポカポカで春近しの感じですが、どうかこのまま雪降らずに4月まで行きたいですね。雪どけ水にも注意が必要かな。

▼PN/K.M

今年、雪が多くて、じよせついやですね。いがいとたいへんです。でもみなさん、春がくるまでがんばりましょう。

▼PN/T.H



## 今月のあなたの運勢

★ モナ・カサンドラ ★

4月

<p><b>牡羊座</b> 3/21~4/19</p> <p><b>全体運</b> 何事にも意欲的に取り組めます。やってみなかったことを始めれば、思った以上の好結果に。お花見にもつき</p> <p><b>健康運</b> 運動不足解消も兼ね屋外に出掛けると吉</p> <p><b>幸運を呼ぶ食べ物</b> ウド</p>	<p><b>牡牛座</b> 4/20~5/20</p> <p><b>全体運</b> 縁の下の力持ち的な役割が増えるかも。でも、ポジティブに捉え、力を尽くすのが正解。気晴らしには温泉へGO</p> <p><b>健康運</b> 疲れをため込みやすい時期。休息が必要</p> <p><b>幸運を呼ぶ食べ物</b> カブ</p>
<p><b>双子座</b> 5/21~6/21</p> <p><b>全体運</b> 対人運が華やく兆し。特に共通の趣味や楽しみを持つ仲間たちと親交を深められそう。メール交換も良い刺激に</p> <p><b>健康運</b> 生活習慣を見直すチャンス。体調改善へ</p> <p><b>幸運を呼ぶ食べ物</b> キクラゲ</p>	<p><b>蟹座</b> 6/22~7/22</p> <p><b>全体運</b> 自分の考えにこだわりがち。柔軟な発想を心掛けて。クロゼットの中の荷物を整理することで開運の呼び水に</p> <p><b>健康運</b> 姿勢を矯正すると、健康体に近付けそう</p> <p><b>幸運を呼ぶ食べ物</b> ワケギ</p>
<p><b>獅子座</b> 7/23~8/22</p> <p><b>全体運</b> 視野を一気に広げられそう。試したことがないジャンルにも興味を持って。ウオーキングも楽しめるはず</p> <p><b>健康運</b> 栄養バランスの取れた食事が好運の鍵</p> <p><b>幸運を呼ぶ食べ物</b> ミツバ</p>	<p><b>乙女座</b> 8/23~9/22</p> <p><b>全体運</b> あれこれ考え過ぎてしまう傾向がチラリ。意識的にポジティブシンキングを。アロママッサージもお勧めです</p> <p><b>健康運</b> スポーツを楽しめる月。ぜひ腕を磨いて</p> <p><b>幸運を呼ぶ食べ物</b> しらす</p>
<p><b>天秤座</b> 9/23~10/23</p> <p><b>全体運</b> 美的センスに磨きをかけられる期間。習い事や趣味に力を注げば、充実感を味わえそう。イメチェンにも最適</p> <p><b>健康運</b> 運動不足に注意を。まめに動く必要あり</p> <p><b>幸運を呼ぶ食べ物</b> 蜂蜜</p>	<p><b>射手座</b> 10/24~11/22</p> <p><b>全体運</b> 神経質になりやすいのが玉にきず。重箱の隅をつつくような言動は控え、どっしり構えて。気晴らしには読書を</p> <p><b>健康運</b> 無理なダイエットはNG。自然体を大切に</p> <p><b>幸運を呼ぶ食べ物</b> ヒジキ</p>
<p><b>山羊座</b> 11/23~12/21</p> <p><b>全体運</b> わくわくする出来事に縁あり。飲み会やイベントに誘われたら、前向きに参加しましょう。芸術に触れるのも◎</p> <p><b>健康運</b> リラックスを忘れずに。深呼吸が効果的</p> <p><b>幸運を呼ぶ食べ物</b> イチゴ</p>	<p><b>水瓶座</b> 12/22~1/19</p> <p><b>全体運</b> 感情のコントロールが幸運を呼ぶポイントに。鏡の前で笑顔を作り、気持ちを切り替えて。日記を付けるのも有効</p> <p><b>健康運</b> 快適に過ごせそう。アクティブに活動を</p> <p><b>幸運を呼ぶ食べ物</b> ニシン</p>
<p><b>魚座</b> 1/20~2/18</p> <p><b>全体運</b> 好奇心を生かした1月。話題のレジャースポットや人気ショップに足を運んで。ネットサーフィンで情報収集を</p> <p><b>健康運</b> 小さなけがにご用心。慎重に行動して</p> <p><b>幸運を呼ぶ食べ物</b> 毛ガニ</p>	<p><b>魚座</b> 2/19~3/20</p> <p><b>全体運</b> 落ち着きのある1カ月です。やるべき作業を早めに済ませ、自分の時間を満喫して。グルメを楽しむのもグッド</p> <p><b>健康運</b> 口コミ情報をチェック。耳寄りな話あり</p> <p><b>幸運を呼ぶ食べ物</b> コゴミ</p>



# 根釦合同JA海外研修

営農部 経営相談課  
係長 尾崎

啓 第4回



前回に引き続き、デラバル社の「搾乳ロボット等の省力化・多頭飼育」について、導入牧場①～②の報告を致します。



## デラバル社搾乳ロボット導入牧場①

■場所：Blacksta Gastivaragarð牧場  
■対応者：アンドレアス氏（オーナーの息子）  
曾我和彦氏（テラバル 日本の代表取締役社長）  
水田勇氣氏（テラバル 日本の販売促進部VMS担当）

### 【経営内容】

・飼養状況  
繁殖：農場内労働力2名での人工授精。乳牛更新率は30%。平均受精回数1.7回、分娩間隔は13ヶ月。初産分娩月齢は25ヶ月。  
改良：乳房底面の高さや、前後のバランス、乳頭の長さを意識している。品種はSwedish Red、クロスブリードも一部行っている。  
給餌：12㎡ミキサー使用。給餌ワゴンにより1日11回。ロボットでの濃厚飼料給餌。仔牛には自家乳を与えている。哺育ロボット使用。  
環境：放牧期間が3ヶ月定められている。地域間で差がある。行わない場合、国等からの助成金がカット。除角は麻酔をするなどアニマルウェルフェアに対応。

### ・飼料畑管理

面積：採草地150ha、放牧地40ha、穀物70ha（小麦40%、大麦30%、えん麦30%）  
草種：ペレニアルライグラスの混播。マメ科割合が高いように見えた。種苗メーカー（コンサル会社）の提案により選定している。  
更新：草地に関しては長くても3年で更新している。穀物との混播を実施。  
収穫：5月下旬から3回収穫。バンカーの鎮圧状況は良いとは言えない。雑草の多い畑の草をシートの上に敷いて鎮圧と鳥害対策（タイヤの代替）  
施肥：スラリーを播種前と1番、2番収穫後に散布。

### ・施設状況

畜舎：FS畜舎4ロー（搾乳牛140頭、乾乳28頭、育成牛）1つの畜舎で全牛管理している。哺育牛については同牛舎内だが隔離した状態で飼養している。所有地の山林から作る木材を使用。換気扇など強制換気は無かったが換気は良く感

### 【牧場概要】

◆牧場設立：1880年、現在の畜舎は2012年に建設。以前は70頭の繋ぎだったが現在はVMS2台でのロボット搾乳形態。  
◆飼養頭数：搾乳牛140頭  
◆乳量：9,800kg/頭 搾乳回数：2.3回/頭  
◆成分：乳脂肪 4.5%、乳蛋白 3.7%  
◆乳価：3.1スウェーデンクローナ/kg（1クローナ=15円換算）46.5円（損益分岐点は42.0円）  
◆経営面積：260ha（うち借地165ha）、その他山林150ha  
◆労働力：3名（オーナーと息子2人）1日7時間労働とのこと。  
◆投資額：21百万スウェーデンクローナ（クローナ=15円換算）3億1,500百万円（畜舎、ラグーン、バンカー、乳牛含む）  
作業効率と機能重視を念頭に投資。作業時間は以前の70繋ぎと変わらないが飼養頭数は倍になった。

じた。オープンリッジは幅が広く、採光にも注意している。ホールディングエリアをスノコ状のストラット式にすることで省力化を図っていた。ピットまでパイプを通して傾斜をつけて流しているとのこと。また、ロボットへの誘導がしやすいようゲートを設置。1ウェイ通路が長く、牛の単独稼働時間が長いように感じた。飼槽側の通路のみ通路マットを敷いている。  
糞尿：スクレップパー使用。ピット↓ラグーン  
搾乳：デラバル社VMS2台稼働。ロボット以外の形態は見られなかった。フィードファースト方式を採用。メンテナンスは主にアンドレアス氏が行っている。スマホ等で画像をやりとりしたり、ミルカー部分については部品を在庫したりと、通常のパイプラインミルカー部品との互換性が高いため対応できているとのこと。  
参考：繋ぎからFS舎ロボット搾乳への移行方法  
1日目：搾乳は繋ぎで行い、給餌などはFS舎へ移動させてFSへ馴致。  
2日目：朝、晩ロボットへ誘導して搾乳。  
3日目：2台のうち1台を稼働させて、牛群の半分は誘導して搾乳。  
4日目：2台とも稼働させる。







## デラバル社搾乳ロボット導入牧場②

場所・Harby Sateri AB牧場

対応者・パトリック氏(オーナー)

曾我和彦氏(デラバル 日本代表取締役社長)

水田勇気氏(デラバル 日本の販売促進部VMS担当)

### 【経営内容】

#### ・飼養状況

繁殖・乳牛更新率は20%。平均受精回数1.7回、分娩間隔は12~13ヶ月。初産分娩月齢は26ヶ月。改良・乳房底面の高さや、前後のバランス、乳頭の長さを意識している。品種はSwedish Red 60%、ホルスタイン40%。給餌・22㎡ミキサー使用。給餌ワゴンにより1日12回。ラップサイレージを年間2,000個使用。ウインドローの反転機を使用して低水分に

### ・飼料管理

面積・採草地100ha、放牧地90ha、穀物70ha。農地の賃貸・売買状況を聞いたところ、農地を保有しているだけで国から2,000クローナ(30,000円) / haの支払いがあるため、なかなか売買には至らない。賃貸においては貸し手が優位に立つような決りかたのため、長期契約の賃貸になかなかならない。草地更新が短いことからなるべく長い賃貸にしたいがうまくいかないとのこと。

平均賃貸価格 30,000円/ha  
平均売買価格 1,000,000円/ha  
草種・チモシー主体  
更新・草地に関しては長くても3年で更新している。  
収穫・3回収穫  
施肥・スラリータンカーはグラウインド式でインジェクターは使用していない。(農村部はまだ厳しい規制がない)  
原価・グラス原価 1.2スウェーデン

### 【牧場概要】

- ◆牧場設立：1940年、現在の畜舎は2009年に建設。現在はVMS1台でのロボット搾乳形態。オーガニック牛乳を生産。
- ◆飼養頭数：搾乳牛85頭
- ◆乳量：8,300kg/頭 搾乳回数：2.3回/頭
- ◆乳価：オーガニック乳4.0スウェーデンクローナ/kg (1クローナ=15円換算)60.0円
- ◆経営面積：260ha(うち借地160ha)、その他山林300ha
- ◆労働力：2.5名(夫婦と父)
- ◆投資額：12.6百万スウェーデンクローナ(1クローナ=15円換算)1億8,900百万円(畜舎、機械、乳牛含む)投資により労働時間は半分で、飼養頭数は倍になった。

ンクローナ↓18円

### ・施設状況

畜舎・FS畜舎4ロー。換気扇など強制換気は無かったが換気は良く感じた。オーブンリッジは幅が広く、採光にも注意している。飼槽と通路の間に、フィードフェンス(餌を食べるためのストール仕切りと足場にはマット)が設けられており、餌を食べるときにインバクトを与えないためとのこと。糞尿・スクレツパー使用。ピット↓ラグーン  
搾乳・デラバル社VMS1台稼働。ロボットでの搾乳率は97%とすることで、旧牛舎のパイプラインを使用しているように見えた。月に2~3回ロボットからの異常呼び出しがある。

### 【今後の考察】

#### 〈施設建築〉

- ・海外と比べ建物建設が高額になってしまったため、補助等(補助付リース等)があれば導入し易いのではないかと。
- ・ロボットの耐用年数が短く評価されるので、10年程度に見直せないか
- ・スーパーL等の資金でも耐用年数の延長評価ができないか

#### 〈施設レイアウト〉

- ・研修先の2件では4ローの牛舎デラバル推奨のフィードファースト方式を採用していたが、牛舎レイアウトは3ローのフリートラフィックの方が来場回数が多く生産乳量が多くなるのではないかと。
- ・リリーとテラバルでは対照的なレイアウトなのでどちらを選択するか
- ・厳寒時の対応ができればスラット式の牛舎の方が牛体が汚れず衛生的ではないか
- ・放牧・運動をさせる場合はセパレートゲートは必須ではないか
- ・緊急時や馴致期間に対応しやすいホールディングエリアの捕獲ゲートを設置すべきではないか
- ・ロボット周りやホールディングエリアはスラット式にし除糞がしやすい環境ができないか
- ・停電対策はどうするか

#### 〈酪農技術〉

- ※ロボットは誰でも使いこなせる機械ではないので、今までの酪農技術や収支管理の習得程度が導入後の営農成績に左右すると判断する。
- ・個体乳量が平均以上か
- ・牛の衛生状態はどうか
- ・搾乳衛生は平均以上か
- ・繁殖管理はどうか
- ・サイレージの調整技術はどうか
- ・定期的な草地改良等を実践しているか
- ・分娩事故分娩間隔は問題ないか
- ・牛と向き合う時間がとれているか
- ・現状の乳房乳頭の状態はどうか

#### 〈収支管理〉

- ・肉体労働はへるが、パソコンによる個体管理・収支管理はできるか
- ・電気代以外はランニングコストは落ちるので費用管理はどうか
- ・搾乳がロボットにする事により労務管理はどうするか
- ・ロボットがフィードステーションになるので、設定や変更を随時できるか(飼料費の適正化)





# ほ乳器具は洗えていますか？

出生子牛の下痢症は、その生死を左右する重大な疾病の一つです。

下痢の原因は、様々考えられます。今回は、その一因として、ほ乳器具の衛生管理と生乳の保管について考えてみましょう。

## 1. ほ乳器具は汚れている！

普及センターが平成26年に行った調査では、生乳の生菌数がほ乳瓶やほ乳バケツを介して増加している例がありました（表1、写真1）。

ほ乳器具は、い  
ずれも目でみて分  
かる汚れはありま  
せんでしたが、そ  
のような場合でも、洗  
浄が不十分な可能性  
があります。

表1 生菌数の比較 (万/ml)

農家	手搾り乳	ほ乳瓶乳
A	0.0	50.0
B	1.5	無限大
C	2.0	700

H27普及センター調べ

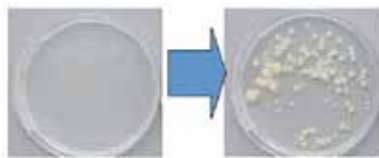


写真1 生菌数の変化(上記A農家事例)

そのため、洗  
浄はミルカーと同  
様に行う必要があ  
ります(図1)。ぬ  
るま湯だけで洗っ  
ている場合には、  
耐熱性菌が選択  
的に残る可能性  
があります。必ず  
洗剤を使って洗  
いましょう。

手洗い洗浄に特化したほ乳器具の専用洗剤もありますので、各メーカーにお問い合わせ下さい。

- パイプライン洗浄と同様に洗浄する  
(使用後すぐに洗剤を使って洗う ぬるま湯→アルカリ洗剤→酸性洗剤)
- お湯の温度は40~70℃  
(40℃以下では乳脂肪が溶けず、70℃以上では蛋白凝固が起こる)
- 洗剤の濃度は、ミルカー洗浄時の倍で行う  
(0.5~1.2% メーカーにより違うので確認)
- スポンジを使って洗う  
(ブラシはほ乳瓶を傷つけ薬剤が飛び散り危険)
- 給与直前の殺菌剤洗浄が効果的  
(長時間浸すとゴムが劣化するので注意)

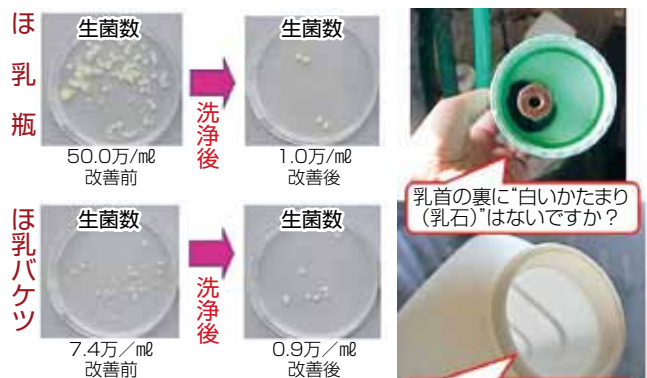


図1 ほ乳器具洗浄時の注意点

## 2. 洗い方と殺菌でこんなに変わる！

前述した洗浄方法の改善で、生菌数は大きく減少します(写真2)。

ほ乳器具に乳石など目に見える汚れがないことを確認の上、洗浄します(写真3)。特に、今回の調査事例では、ほ乳直前に殺菌剤を使ってすぐことが効果的でした。



改善点：ほ乳瓶、バケツを洗剤で洗い使用前に殺菌剤ですすぐ

写真2 洗浄方法改善による生菌数の変化 写真3 汚れのチェック箇所

## 3. ほ乳用生乳の保管状況

処理室内で、水を張ったバケツにはほ乳用の生乳を入れて、保管している事例があります(写真4)。

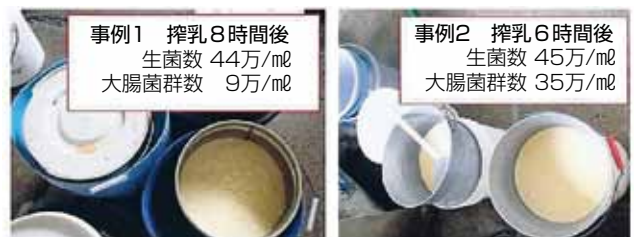


写真4 水冷却保存の事例

半日の保存でも生菌数は増えます。可能な限り、搾乳してすぐに飲ませるか、難しい場合には冷蔵保存しましょう。

ほ乳関連器具は、他にも、バケツミルカー、初乳殺菌装置(パスチャライザー)等があり、これらの洗浄も同様に重要です。

しかし、子牛の口に最も近いほ乳器具が汚れていては、それ以前の洗浄が台無しになりかねません。まずは、ほ乳器具の汚れ、チェックしてみませんか？



# 家畜改良課に相談だ。



## 平成27年度 前期選定種雄牛決定

新年度に入り、春が到来しました。これからの季節は、気温・湿度ともに乳牛にとって快適な環境になります。

発情徴候もはっきりしてくると思いますので、選定種雄牛を有効活用し、繁殖・改良に力を入れていきましょう！

それぞれの経営スタイルに合う種雄牛を活用して下さい。不明な点があれば、各地区担当者にご相談ください。



	精液略号	ニックネーム	父	単価 (円)	未経産 交配	コメント
国 産	3H54903	ストーン	Mバーンズ	3,000		高い産乳能力と体型改良効果が期待できる。レッドキャリア種雄牛。
	3H55177 (♀:6,000円)	ギャラクシー	プラネット	3,000	○	高い生産能力と乳器の改良に優れ、機能的なフレームを持つ。
	0H55536	オーソン	ページワイアー	3,000		安定した能力と好体型を持つ。長命連産効果に優れる。
	3H54828 (♀:5,000円)	レガリア	バクスター	2,000	○	乳器の改良効果が高く、体細胞スコア低い。疾病に強く、繁殖性が高い。
	3H55056	ソクラテス	ソクラテス	1,000	○	長命連産効果と乳器の改良に。体細胞スコアが低く、疾病繁殖成分が高い。
	5H54851	ビースター	バクスター	1,000		高乳量で乳代効果抜群、体型・尻の構造の改良に向く。
	3H54836	バルスト レッド	Mバーンズ	500		低受胎用。正確なフレームのレッド牛、尻の構造・肢蹄の改良に向く。
輸 入	29H16153	パラダイス	ドロシー	4,000	×	乳量と生産寿命に優れる。際立った乳房の付着を持つ。
	7H11169	ペトロン	スーパー	4,000	○	丈夫な肢蹄と機能的な乳器を持つ。高い繁殖能力も特徴。
	200H3913	ユニクス	ウノ	4,000		高い免疫能力を持つヤングサイアー。体型・乳器全てに高い改良効果を持つ。
	29H14684	ギャロン	ジープス	3,000	○	素晴らしい繁殖性と高乳量。高い受胎性を持つ。
	7H10723	スプール	プラネット	3,000	○	高体型・高能力で高い受胎性と長命連産効果が期待できる。
	529H14544(♀)	デアー	ジープス	6,000	○	肢蹄改良効果があり、生産寿命が長い。高い受胎性をもつ。
	HG940355	ジャック レッド	ザビング	3,000	○	アウトクロスのレッド牛で、乳器の改良が期待できる。
200H3753(※)	フェイスブック	マンオーマン	5,000	○	高能力・好体型で高い免疫能力を持つ。	

※は預託精液です。ご使用の際は各授精師にご確認ください。



# 夢広がる掲示板



今年の冬は観測史上最大となる積雪を記録し、週末に於いて発達した低気圧がことごとく道東を直撃して暴風雪に見舞われました。除雪も追いつかず、道路も通行止めで

**平成26年度  
暴風雪による建物等の  
被害状況**  
平成27年1月～3月10日時点

新着情報については、  
公式HP <http://www.ja-nakashibetsu.or.jp>  
に随時掲載中！  
皆さまからの情報提供は、  
72-3721  
[info@ja-nakashibetsu.or.jp](mailto:info@ja-nakashibetsu.or.jp)

今年冬の冬は観測史上最大となる積雪を記録し、週末に於いて発達した低気圧がことごとく道東を直撃して暴風雪に見舞われました。除雪も追いつかず、道路も通行止めで

牛乳の集荷もままならない状態。学校も相次いで臨時休校でいったいどうなってしまうのかと思いたくなるような今年の冬でした。

記録的な大雪と風による被害で建物等に多くの被害が出ました。農協でも請負業者を増やして除排雪を受付して対応しておりましたが、雪の量が想像以上に多く作業が思うように進まない状況でした。

いつ起こるか分からない災害に備え、日頃から準備する



畜舎	36件
倉庫	13件
堆肥舎	5件
バンカーサイロ	2件
給餌舎	2件
ビニールハウス	2件
バンクリーナー	1件
トラクター	1件
計	62件

事が大切です。ある程度の食料の備蓄や、万が一に備えて建物更正共済への加入なども検討してみてもいいかがでしょうか。

平成27年3月11日に抽選会を行い、昨年より214通多い3,118通の応募で、平成23年の開始以来過去最多の応募となりました。

中標津町や中標津・計根別農協など関係団体で組織する中標津町牛乳消費拡大推進委員会では、飲料乳の消費拡大を図る目的で、「牛乳を買ってプレゼントを当てよう！」キャンペーンを平成27年2月6日(金)から2月27日(金)までの期間で行いました。



「牛乳を買ってプレゼントを当てよう！」キャンペーン



抽選は町長をはじめ、各構成団体からの代表者が参加して行われました。

- A賞 「ヨーグルトメーカー・牛乳券」 3名
- B賞 「あったか鍋セット」 5名
- C賞 「乳製品詰め合わせ」 10名
- D賞 「牛乳券」 132名

計150名の方が当選されました。

(当選者の発表は、商品の発送をもって代えさせていただきます)





# 豆類がおいしい季節

シニア野菜ソムリエ●KAORU

4月3日は「いんげん豆の日」。この日はインゲンマメを中国から日本へ伝えたとされる隠元(いんげん) 禅師の命日に当たります。インゲンマメは若いさやごと食用としたり、完熟した豆のみを食べることもあります。「白インゲンマメ」「金時豆」「ひょうたん豆」

「LADYBUG」や「はなの仲間」など、中でも爽やかな緑色のさやを食べるサヤインゲンは、料理に華やかさを添えてくれる代表的な野菜で、特にこの時期には春の行楽弁当のおかずとして大活躍。肉巻きや卵焼き、ちらしずし、ごまあえなど幅広い料理に活用できます。

お薦めはサヤインゲンと春に出回る他の豆類を組み合わせて調理し、季節感を存分に楽しむ食べ方。塩ゆでしたスナップエンドウ、キヌサヤ、グリーンピース、ソラマメなどと合わせて、オリーブ油、塩、こしょうでシンプルに味付けするだけ。それぞれが持つ食感とうま味が重なり、ぜひいたくな旬の味わいが楽しめます。簡単にできるシンプルな豆サラダは、おしゃれなおもてなし料理にもカジュアルな食卓にも合い、工夫一つでアレンジも可能。ハーブで香りと風味をプラスしてお肉やお魚の付け合わせに、またチーズと合わせてワインのお供に。生ハムやゆで卵と一緒にパンに挟むと春らしい色合いで、お花見メニューとしてもぴったり。何通りもの楽しみ方ができる便利な一品といえるでしょう。

さらに注目すべき点は体にうれしい成分を多く含んでいること。強力な抗酸化作用があるカロテンやビタミンC、新陳代謝を高めるビタミンB群、さらに体の調子を整えるカリウム、カルシウム、鉄などのミネラル類や食物繊維などを豊富に含有しています。疲労回復や美肌に役立つアスパラギン酸、リジンなどをバランス良く含むのも特徴。活動が活発になるこの季節の体づくりや成長をサポートしてくれるタンパク質も同時に摂取できるので、彩りとしての利用だけではなく栄養価の高い野菜なのです。



## 家の光 暮らしに役立つヒントがいっぱい!

# 2015年 4月上旬 発売 今月の新刊

お申込み お問合せは 営農部 経営企画課 72-3721まで  
見本が農協事務所に置いてありますので、お気軽にお立ち寄り下さい。



## ハングングを楽しむ寄せ植えノート

玄関前や塀、フェンスなど、壁面や空間をステキに彩るハングングアイデアを、大人気園芸店の著者が伝授。手軽に入手できる資材を使って寄せ植えに仕上げるテクニックをわかりやすく解説。室内でも楽しめる。

黒田健太郎 著  
定価：本体1,400円+税



## 人間が知らない田んぼの世界 生きもの語り

もしカエルやトンボなどの虫や草が話すことができたなら...?水田に暮らす生きものたちが教えてくれる「田んぼ」という世界。それぞれの生態や、自然を維持するために人間が果たしている役割もよくわかる。

宇根 豊 著  
定価：本体1,300円+税



## いつものおかずをおいしくココナツオイルの感動レシピ

免疫力を高め、認知症の予防・改善に役立つと話題のココナツオイルを毎日の食卓に手軽に取り入れるレシピ集。サラダや炒め物、揚げ物からドリンクまで、独特の風味を生かしたおいしいレシピを全66点紹介。

ワタナベマキ 著  
定価：本体1,000円+税



## いちばん親切でよくわかる有機・無農薬で家庭菜園

土づくりから栽培計画、各野菜の栽培法まで初心者でもわかりやすく解説した有機栽培のテキスト。作付け目安や収量、必要なスペースがひと目でわかり、最小限の手間でおいしく長く収穫するためのコツも満載。

阿部 豊 著  
定価：本体1,600円+税



## ポケット図鑑 日本アルプスの高山植物

白馬岳や北岳など、憧れの日本アルプス登山がもっと楽しくなる、高山植物217種を紹介。ひと目で見分けられるよう黄色、青色など花の色別に分類。高山植物を楽しむためのおすすめのコースガイドつき。

梶山 正 著  
定価：本体1,500円+税

# 行事予定表

## 2015年3月 組合動静

1 (日)	農業所得税・消費税申告作業～7日 伊東よしたか新春交礼会
3 (火)	根室危険物安全協会役員会
4 (水)	てん菜役員会
6 (金)	税務研修会、女性部監査、同志会勉強会
9 (月)	青年部役員会
11 (水)	十勝和牛市場
13 (金)	ある魚の日
14 (土)	ある決算セール～16日
16 (月)	同志会役員会
17 (火)	てん菜栽培講習会、役員報酬審議会
18 (水)	ほ育・育成N/W会議、ルーキーズカレッジ
19 (木)	第6回生産委員会、第5回管理購買委員会、 乳牛市場
20 (金)	第62回女性部通常総会
24 (火)	第6回営農委員会、熟年会冬季研修旅行～26日
25 (水)	第11回理事会、ルーキーズカレッジ
27 (金)	酪対中標津支部研修会、馬鈴薯振興会役員会
30 (月)	ルーキーズカレッジ
31 (火)	決算棚卸

## 2015年4月

1 (水)	農協職員歓迎会
2 (木)	根室地区JA金融研究会
3 (金)	
4 (土)	棚卸精査
5 (日)	
6 (月)	
7 (火)	ある野菜の日～8日
8 (水)	ルーキーズカレッジ
9 (木)	
10 (金)	第67回青年部通常総会
11 (土)	根室家畜人工受精師協会総会
12 (日)	
13 (月)	熟年会春季研修旅行～17日、加工部会総会
14 (火)	第1回生産委員会、小麦プロジェクト会議、 十勝和牛市場
15 (水)	第1回管理購買委員会、第1回営農委員会、 あるゴーゴーセール
16 (木)	乳牛市場、野菜栽培講習会
17 (金)	
18 (土)	ある総力祭～20日
19 (日)	
20 (月)	第1回理事会、根室地区青協役員会
21 (火)	決算監査～24日
22 (水)	
23 (木)	アルーダフェア～24日
24 (金)	ルーキーズカレッジ
25 (土)	
26 (日)	
27 (月)	統一事務手続研修会、酪対役員会
28 (火)	家族協定調印式、ある肉の日～29日
29 (水)	昭和の日
30 (木)	



JA中標津食品加工交流部会

# Recipe Book

## レシピブック

### 桜モチ

#### 材 料 (10個分)

- \*道明寺粉……………100g
- \*砂糖……………45g
- \*塩……………ひとつまみ
- \*水……………190ml
- \*食紅……………少々
- \*黒アン(1個=15g)…150g
- \*桜葉……………10枚

#### 作り方

##### 【用意するもの】

大判タオル5～6枚、サラシ(タオル大) 6枚、タオル2枚  
※桜の葉の水ぶきは、サラシが良い。タオルは糸くずがつくのでダメ。

##### 【桜モチの準備】

- ①桜の葉の塩抜きをします。ボウルに水500ml(分量外)を入れ、1枚ずつはがしながら入れます。ザルに上げ水切りをしたあと、サラシの上に葉を1枚1枚しき水気をしっかりとりまします。このとき乾燥しないよう、ラップなどをすると良いです。
- ②黒アンを1個15gの重さに分割し、丸め、乾燥しないようラップをかけておく。

##### 【モチを作る】

- ①鍋に水、砂糖、塩、食紅を入れ、強火で沸騰させる。
- ②沸騰したら弱火にし、かき混ぜながら道明寺粉を入れ、焦がさないように練る。
- ③水かさか1.5cmくらいになったら火を止める。
- ④鍋と蓋の間にタオルを挟み、鍋の外側を大判タオルで鍋底まで包み、保温する。15分後に上下をへらで返し、また15分蒸らします。

##### 【つつも作業】

- ①10個のモチをつくりましょう。熱いうちに素早く作業する。モチを1/4分割し、1/4分割を5等分、さらに5等分を5個に分割。
- ②分割した1つを丸く広げ、丸めた黒アンを1つ真ん中に置き包み、俵型に成形、桜の葉の葉脈が外側になるように巻き、完成。  
※手を濡らして作業したほうが、モチが手につきにくいです。



### とりと大根の オイスターソース煮



#### 材 料 (2人分)

- \*大根(葉つき)……………1/4本
- \*とりもも肉…1枚(約250g)
- \*塩……………少々
- \*サラダ油……………小さじ1
- \*水……………1/2カップ
- \*酒……………大さじ1
- \*みりん……………小さじ2
- \*オイスターソース………小さじ2

#### 作り方

- ①大根は葉と切り分けて5mm厚さの半月切りにする。葉少々は熱湯でさっとゆでて、粗熱がとれたら小口切りにする。とり肉は6つに切り、塩をふる。
- ②フライパンに油を熱し、とり肉の皮目を下にして並べる。こんがり焼き色がついたら上下を返し、肉の色が白っぽくなってきたら、余分な油をペーパータオルでふき、大根を加えてさっと炒め、水を加える。
- ③煮立ったらアクを除き、酒、みりん、オイスターソースを加えてふたをする。時々混ぜながら、大根に味がしみるまで煮えれば出がり。器に盛り、大根の葉を散らす。  
※煮汁が余った場合、水で煮汁を薄め、すいとん汁やいも団子汁などにも活用出来ます。

JAなかしべつ広報誌  
2015年4月号

発行／中標津町農業協同組合  
編集／営農部 経営企画課

〒086-11007 北海道標津郡中標津町東7条南2丁目1番地  
電話／0153-72-3721 (編集直通)  
公式Webアドレス／http://www.ja-nakashibetsu.jp

印刷／雨宮印刷株