

# のうきょう ちがしべつ

'91

4 No.196



シリーズ 私の趣味 No.41

太鼓が生んだみんなの輪

●武佐牛神太鼓の仲間

3

コミュニケーション コラム みんな・なかま

4

営農技術 乾乳牛の飼養管理

●北根室地区農業改良普及所

6

わが家の人気者

僕のデビューを楽しみに

8

開陽小中学校冬の運動会

●開陽通信員

9

農畜産物加工食品試食会

10

馬鈴しょ栽培技術講習会

11

平成三年度加工原料乳保証価格決定

12

理事会の経過

13

暮らしの知恵袋

春先の環境整備

●北根室地区農業改良普及所

14

今月のフォトアルバム

16



腕時計が登場した当初は宝石店で売られていた装飾過多なものだった。それがゼンマイの正確さを誇る実用時代、自動巻きの登場、さらにクォーツの出現へと時代が移る。

クォーツの正確さは、ゼンマイ式とは勝負にならない。現在では電卓や電子手帳にもクォーツ時計が組み込まれ、腕時計の機能も飛躍的に向上、世界各国の時間までたちどころに表示してくれるという状況である。

武佐牛神太鼓の仲間

# 郷土芸能で地域発展をめざして

「太鼓を打つよりも、酒飲むほうが力入るんだよ」と、武佐牛神太鼓のメンバー。

そもそもこの太鼓結成のきっかけというと、武佐小中学校で郷土文化教育の一環として、太鼓を授業に取り入れようと、太鼓購入資

金としてコミュニティ助成事業資金(自治宝クジ)を申請、この資金は、地域の団体組織に導入されるのが原則なため、取りあえず武佐地域の人々(現在のメンバー)の団体という事で申請。

ところがその資金みごとに大当

り、太鼓も七基揃い、やむなく

(本当は最初からやる気満々)

武佐牛神太鼓の結成となったのか。最初はまっ

たくの素人揃いで練習も、曲作

りにも大変苦労したようですが、

皆さんが集まり、酒を飲んでいる

うちに色々なアイデアや曲が

生まれて、半纏の模様、鬼の面

を作ったり、振

太鼓が生んだ  
みんなの  
輪



練習の合間に酒を飲んでる。

り付けや太鼓の配置を考えるなど、今では持曲も五曲ほどになっていくとの事です。「これで一応軌道に乗ったかな」と話すリーダーの安達和永さん。太鼓の練習や、披露本番前に必ずと言ってよいほど登場するのが「酒」で、観衆の前で上がらないため、威勢をつけるためにと飲むそうですが、飲み出した

力を入れており、武佐盆踊りも太鼓のメンバーが独自に企画、年々盛んとなり、ちようちゃんも百個以上になったそうです。また学校での学芸会や、武佐山開き、中標津町の各イベントなどにも積極的に参加、今では町外からも要請が来て大忙しとか。これからも郷土文化、地域発展のため頑張りたいと思っています。

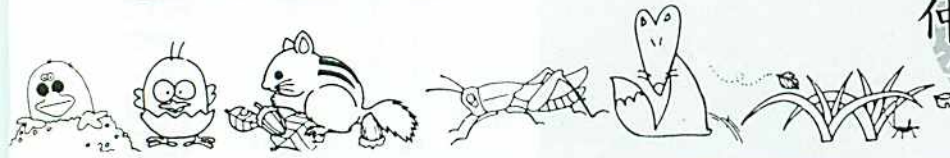
がらなかなか止まらないらしく「この前なんか本番前に酔っ払っちゃって、ふらつきながら太鼓叩いちゃったよ」俺は、どちらかと言うと太鼓よりも酒のほうが好きなんだけどなー」と萱岡秀貴さん。結成して六年目を迎える太鼓のメンバー、地域の活性化にも大変



本番に備えての練習にも力が入ります

# なかま

仲間・はなし



## 酪農ヘルパーと 時間

当幌 西垣 努

まずはじめにみなさんは、時間についてどう思っているでしょうか？ぼくは、はっきり言ってルーズです。

最近やっと雪も解け始め「もうすぐ春だな」と感じます。また忙しい季節になって行きます。時間に追われる毎日で、遊ぶ暇もなくなるでしょう。ところでその遊ぶ暇ですが、ぼくたち酪農家は、自分のやり方ひとつでつくる事が出来るのではないのでしょうか。まあ、いつでもと言う訳にはいかないので、しょうが。仕事の合い間を見て、つくることは出来ると思います。

仕事を一所懸命する事は良い事ですが、はたして皆んなはそれで満足しているのでしょうか。

ぼくは、酪農ヘルパーを始めて六年経ちました。（そろそろ限界だと思っていますが）この六年間

で、沢山の酪農家へ行きましたが、決して仕事のプロではありません。色々な失敗もしましたし、おこられもしました。ぼくたちも人間ですから、間違いも起こします。

ヘルパーを始めたきっかけは、「金が入る」だけだったかもしれません。定期的じゃありませんが、行けば金でした。ですが、今思うと



沢山の酪農家へ行き、する仕事は同じはずなのに、内容は全然ちがいます。決して楽な仕事ではありませんが、自分のためにはなつたと思えます。

仕事を任せられるという事は、とても大変な事で、普段自分の家でやっているのとは機械も違うし、牛も違います。気も遣います。怪我もします。

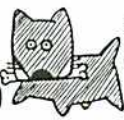
でもぼくは、たった一日でも任されているんだと思えば、真剣に取り組んでこれたと思っています。任せられた方とはとても心配だったかもしれませんが、たまには仕事を離れ、自分の時間をつくり、その時間を満足できるものにしてほしいと思います。

まあ、その時間は結局金で買う事になります。でも過ぎてしまった時間は、もう手に入れる事は絶対にできません。

これからどうなるかわからない酪農業、あまり今を無駄に過ごさず、ヘルパーという事業をもっと理解していただき、過ぎた時間を見直して、これからの時間を決して無駄にしない、自分たちの楽しめる、また、今まで行けなかった遠くの所にも行ける時間のために、ヘルパーを使ってほしいと思えます。

# みんな、

仲間・はなし



第2回 中標津  
ジュニアホルスタイン  
クラブ定期総会  
スプリングスクール

去る三月二十八日午前十時三十分より、農協大会議室に於きまして会員四十五人、父母及び関係機関二十一人、計六十六人により第二回の定期総会を開催致しました。総会は、五百木参事よりあたたかいご祝辞を頂き無事終了する事が出来ました。

今年のおもな活動としては、四月二十一日スプリングスクール(同志会B&Wシヨウ同時開催)  
五月二十六日根室管内B&Wシヨウ参加協力

八月上旬第二回サマースクール  
八月中旬全道クラブ間交流ホームステイ  
九月七日〜八日全道ジュニアホルスタインクラブ酪農教室  
十月下旬ジュニア秋の収穫祭  
などを計画しております。

総会終了後、第三回スプリング

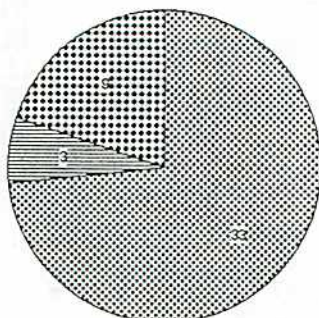
## 第2回中標津ジュニアホルスタインクラブ定期総会



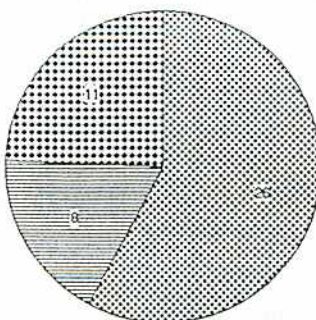
スクールを開催しました。内容は、未来の農業・酪農のイメージのスケッチ、「なるほどザのうぎょう」と言う題でクイズ方式で学習、また、ジュニア酪農アンケート等を行いました。

アンケート結果の一部

牛が好きですか



牛乳が好きですか



|       |        |    |
|-------|--------|----|
| 好き    | 57.8%  | 26 |
| 嫌い    | 17.8%  | 8  |
| どちらでも | 24.4%  | 11 |
| 合計    | 100.0% | 45 |



北根室地区農業改良普及所

# 乾乳牛の飼養管理

## 良いボデイーコンディション

### づくりりに気を配り

乳牛の個体能力や産乳量が、年  
年向上していく中で、泌乳期の牛  
に強い関心を寄せてしまいがちで  
すが、乾乳期の牛の飼養管理は、  
分娩時期の代謝障害などや乳生産  
に大きな影響を及ぼし、その重要  
性が認識されて来ています。

### 一、コンディション

牛を分娩時に、痩せ過ぎず太り  
過ぎずの状態にもって行くことを  
目標とします。(写真の三頭はそれ  
ぞれBCS二、三、四に相当)  
ボデイーコンディションは、乾乳  
中に調整するよりは、良いコンデ  
イションで乾乳に入るようにし、  
乾乳期間中は良い状態の維持に努  
めます。また、乾乳時点で痩せ過  
ぎていれば、適度なコンデイショ  
ンに整えることは難しく、逆に太

り過ぎの場合、肥満の進行を抑え  
ても、肝臓の脂肪蓄積、他の蓄積  
栄養を枯渇させたりして、障害が  
出る可能性があります。

### 二、乾乳方法

乳腺細胞の消失と、分娩前の再  
生から乾乳期間は二ヶ月で、一度  
に上げてしまうのが良い方法と言  
われています。

### ① 乳量の多い場合

搾乳を中止する前に、質の劣る  
粗飼料を給与して乳量を落とし、  
その後、一度に搾乳を中止しま  
す。(水分を控える方法は最後  
の手段であり、障害が起こる可  
能性がある)

### ② 乳房に障害がある場合

体細胞数が増加していれば乾乳  
処置(乾乳期用乳房軟膏)を行な

う。その後二、三日牛をよく観察  
し、乳房炎であれば再治療を行  
なう。

数日間、部分(間けつ)搾乳して乳  
量を減らして行く方法は、乳房炎  
が再発しやすいうえ、牛乳分泌を  
するかしなないか、その信号がうま  
く伝わらないこともあり、特殊な  
場合以外は、一発乾乳する方が望  
ましいといえます。

### 三、飼料給与(表一)

表一 1989年、NRCによる  
乾乳牛の推奨栄養含量(乾物中)

|        |         |       |
|--------|---------|-------|
| エネルギー  | TDN (%) | 56    |
|        | CP (%)  | 12    |
| 粗 糲 維  | CF (%)  | 22    |
|        | ADF (%) | 17    |
|        | NDF (%) | 35    |
|        | EE (%)  | 3     |
| 粗 脂 肪  | Ca (%)  | 0.39  |
|        | mg (%)  | 0.24  |
| カルシウム  | g (%)   | 0.16  |
|        | kg (%)  | 0.65  |
| マグネシウム | ppm (%) | 0.10  |
|        | ppm (%) | 0.30  |
| カリウム   | (IU/kg) | 4,000 |
|        | ( )     | 1,200 |
| セレン    | ( )     | 15    |

乾乳期間中、飼料の量が少な過  
ぎても多過ぎても健康に害があり  
ます。ガサのある飼料の採食不足  
は、**第四胃変位**、**セレン**と**ビタミンE**不足は、**胎盤停滞**の発症増加  
となります。ビタミンD・AはCa、

## 納税は便利な 口座振替で

口座振替制度をご存知ですか。  
個人事業税や自動車税など、  
道税も電話料金や水道料金と同  
じように、銀行などの預金口座  
から自動的に振り替えて納める  
ことができます。

### 便利で確実です。

この制度を利用されますと、  
納期限ごとにあなたの預金口座  
から納税されますので、うっかり  
忘れて延滞金を支払うことも  
なく、納税のためにわざわざで  
かける必要もありません。

### 申し込みは簡単です。

支庁や金融機関に備え付けの  
「申込はがき」に必要事項を記  
入し押印して、ポストに投函す  
るだけで完了です。

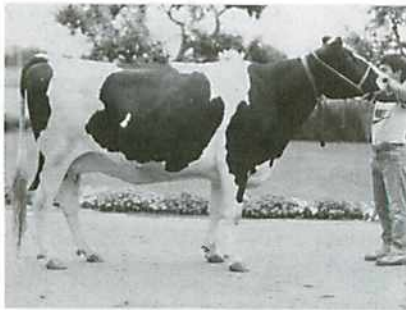
たいへん便利で確実な口座振  
替制度をぜひご利用ください。

詳しくは、根室支庁税務課へ  
お問い合わせください。

根室支庁地方部税務課

☎(0153)316131

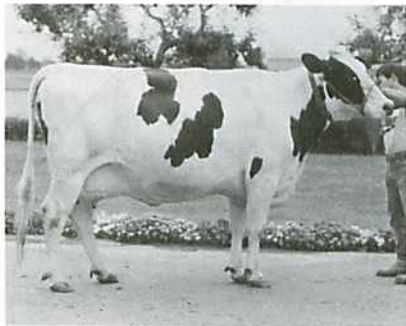
(内線五二四)



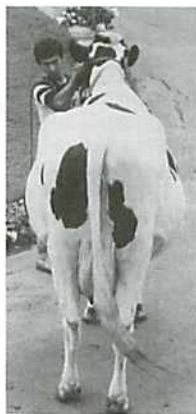
この乾乳牛のボディ・コンディション・スコアは2。  
この状態では分娩後乳量を最大量までもっていけない。



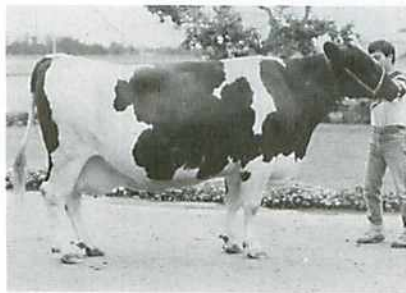
Pの適正代謝と組織の正常機能を営むために必要です。  
カルシウム(Ca)、リン(P)は乳熱の発症(特にCaの過剰給与)に関係があります。  
エネルギーの過剰給与は過肥にさせ、ケトージス、乳熱、胎盤停滞、乳房炎を引き起こし、脂肪肝症候群に陥り、死亡するケースもあります。



スコア3のこの乾乳牛は、代謝障害を起こさずに乳量を最大量出すのに最もよい状態である。



乾乳期から泌乳期への移行の際には、徐々に行なうのが望ましく、出来れば分娩三週間前に入っている牛は、回数を分けて給与します。この期間、乾乳牛のための基本的粗飼料プログラムの他に殺菌給与は、新たにエネルギーを与え、ルーメンの働きを調整し、その後の殺菌増給に慣らす役割があります。(体重の〇・五〇〇・七五%を上



この乾乳牛は太り過ぎてスコア4。  
分娩時、もしくは泌乳期初期に代謝障害を起こしやすい。



限)また、TMRを給与している場合、分娩直前の牛には泌乳中期あるいは後期のものを給与します。これら乾乳期間中の飼料給与と管理は、それぞれの牛のコンディションと給与レベルによって異なりますが、その努力に報いるだけの結果をもたらすことでしよう。

## 共計でん粉



平成二年産共計でん粉の販売状況は、二月末仮配分累計一袋(二十五kg)一、二二七円、前年同期(七一五円)単価による進捗率は、一七〇・二%と、販売進捗は例年になく、好調に推移しています。

また、価格は産地倉渡し三、一七五円〜三、三二五円(前年同期三、一〇〇円〜三、二五〇円)東京倉渡し、三、四〇〇円〜三、五二五円(三、三〇〇円〜三、四五〇円)と前年より上廻っています。

なお、馬鈴しよでん粉と競合するコーンスターチは、一、九五〇円(前年同期一、八七五円)となっております。

# わが家の人気者!

僕のデビュー  
を楽しみに

北 光  
滝本 広・裕子さんご夫妻  
次男 勇樹くん(3歳)



初対面の私に「どうぞ」こっちこっちと手招きで、居間まで案内してくれた勇樹君は、只今三歳のワンパクさん。「茂貴(七歳)とはケンカばかり。勇樹は手加減を知らないからやりたい放題。パーカ、イータなんて本当悪いのよ」と話すお母さんの裕子さん。でも、自分の大好きなガムをみんなに配ってくれ、優しい子ねと思っていると、「お父さんと一緒に、若い女の人には優しいの」という言葉に笑いなぜかスカートの中に手を入れようとすする勇樹君。これもお父さん

似!? なんて。実は、ストッキングのツルツルした感じが、単におもしろかっただけの事。

私にすっかり慣れてくれたせいか、すっかりリラックスして、ゴロンと横になり、私のひざ枕でTVを見ている格好には大爆笑!

さて、お父さんの広さんが、今熱中しているのがロードサイクリング。昨年オオホーツクサイクリングを完了し、今年も出場するため練習に励む毎日。昨年、家族で応援に出掛け



デビュー前のホース、なかなか走っている

広さんの晴れ姿を見てから、長男の茂貴君も出場するのを望んでいるそう。将来はお姉ちゃんの香菜ちゃん(九歳)、茂貴君、勇樹君、そしてお母さんの裕子さんの家族一緒に完走したいと夢膨らむ滝本さん一家。しかし、問題は裕子さんが自転車に乗れない事。そんなお母さん「子供

お母さんと一語、これが一番いいのかな?



達は明るく元気に、どんなスポーツでもこなせる子になってほしいわ」と話していました。

まだ三輪車も上手にこぐ事が出来ない勇樹君ですが、家族揃いのユニフォームでデビューするのは夢ではありません。春から保育所に通う勇樹君、お友達たくさんつくってね。



# 学校と地域が一体となつて。



牧草ロールころがし(部落対抗) スタートするとまもなく小高い丘が待っています



そり滑り大会、速さよりも、どれだけ遠くまで滑ったかを競う

例年、学校の池をスケートリンクにして行なわれる冬の運動会ですが、今年の冬は暖かい日が多くて氷が薄く、会場をグラウンドに変更し、二月十六日開催されました。リユージュコースのかわりに作った雪の坂では、全校児童生徒三十九人が、小雪のなかで距離を競い、グラウンド中央の小高い丘では、地域の特色を感じさせる地区対抗の、牧草ロールころがしに汗を流し、学校と地域が一体となって楽しいひとときを過ごしました。

## 開陽小中学校冬の運動会 開陽通信員



雪上綱引き(その2)



雪上綱引き(その1) 滑る足もとを気にしながら懸命にかかっている



農畜産物市場開放などにより、農家経済は厳しい現況にあり、農畜産物に付加価値を付け、農家経済の向上にむけ加工食品を広く推進を計り需要拡大を図ると共に、新製品の開発に取り入れることを目的に、農畜産物加工食品試食会が、寿宴会場に開催されました。

中標津町農協で生産されている農畜産物、馬鈴薯、牛乳、牛肉、なかしべつフーズ加工食品などをベースに、レストラン寿宴のシェフ門馬氏によ

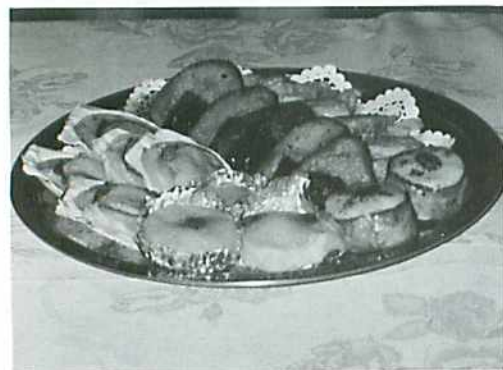


農畜産物に付加価値を

農家経済の向上と加工食品の推進

農畜産物加工食品  
試食会開催

3月20日



馬鈴薯素材のアレンジ料理

り、約二十品目のアレンジ料理が作られました。

馬鈴薯を素材に作られたフランス風料理の勢ぞろいと、F1ビーフステーキ、おまけにワインも添えての豪華版メニューで、出席した約七十人の関係者に、農畜産物加工食品の理解度が多少なりとも向上したように思います。

この試食会を機に、農業の生き残りを懸けた農畜産物加工食品が、関係機関はもとより多くの消費者の方々に理解と協力をいただき、厳しい農業状況を乗り越える糧となつてほしいものです。

乳質

改善情報

平成三年度自主規制の内容が  
変わります。

みんなが守ろう!! 路線合乳

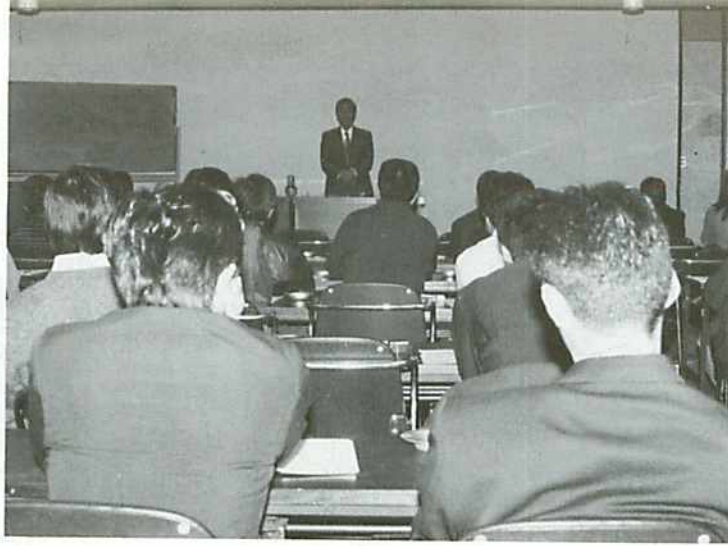
四月から自主規制の内容が変わります。

自主規制はその名の通り、誰かに言われてするのではなく、自主的に行なうことです。非常に厳しい内容ですが、ペナルティを課することが目的ではなく、乳質を良くすることが目的ですので、何としても基準内に入る努力をお願い致します。

生乳は、個人個人で出荷出来るものではありません。路線合乳として積み合わせる事になります。みんなが改善していかないことには、本当の効果は上がってきません。

# 量よりも質、 美味しく安全な農産物を

## ■馬鈴しょ栽培技術講習会



成事業との協賛で、当農協馬鈴しょ耕作者を始め標津町、弟子屈町、摩周農協原種農場も含め、約五十人の参加で開催されました。

今年、馬鈴しょの栽培技術の中でも、それぞれ得意とされている分野で三人の講師を招き、栽培技術では北見農試総括専技の関口明氏、また、最近有機質肥料に早く取り組み、注目を集めている株式会社扶相の松浦元治氏を、施肥管理技術で、また、病害虫防除については、上川農試の専技で尾崎政春氏を招き、それぞれの専門分野での講義を一日熱心に勉強されました。関口専技の話では、これからの農業は量よりも質であり、美味しく形もより良い物を生産供給しなければならぬと強調、松浦氏は長年、化学肥料に頼り作物を作ってきた土壌も、成分的には片寄り微量要素の欠乏から収量の減少、質、味、疫病に至る迄、悪い

影響を与えていると言う事です。

今や消費者は、有機質を使った野菜で農業を使用しない、美味しく、しかも安全な農産物を強く求めている。昨今、耕作者の対応と農協、公的機関等の指導に期待されるところです。また、病害虫防除については、元年度北海道全域にわたり、フェニルアルマイド系剤による耐性菌の出現による、大打撃的減収を教訓にして、良い薬は永く使用出来る様な防除体系の確立を計ってほしいと言う事でありました。

馬鈴しょ栽培技術施肥管理病害虫防除と、一日熱心に勉強して頂き大変ご苦勞様でした。

今年は今迄よりも、より進んだ馬鈴しょづくりの栽培技術を取り入れて頂き、農業生産性を上げ、かかる経費を出来る限り最少限におさえ、農家所得率のアップを計って頂きたいと思えます。

四月に入りますと、そろそろ種イモ切りが始まりますが、どうぞ実り多い年にして頂きます様、更に努力して頂きたく皆様の奮闘を期待致します。

生菌数規制

| 生菌数区分     | 徴収金単価 | 対象乳量  |
|-----------|-------|-------|
| ~10万/ml   | —     | —     |
| 11~15万/ml | 1円/kg | 該当旬乳量 |
| 16~20万/ml | 2円/kg | "     |
| 21万/ml以上  | 3円/kg | "     |

注) 合乳、個乳とも410万/ml(フリード法)以上の場合は、乳等省令により出荷停止となります。

体細胞数規制

| 体細胞数区分    | 徴収金単価           | 対象乳量  |
|-----------|-----------------|-------|
| ~30万/ml   | —               | —     |
| 31~40万/ml | 3円/kg           | 該当旬乳量 |
| 41~50万/ml | 5円/kg           | "     |
| 51万/ml以上  | 出荷停止<br>+10円/kg | "     |

注) 51万/ml以上発生の場合は翌日サンプル採取の上検査し、50万/ml以下になるまで農協がサンプルを送り込み検査し、この間の出荷を停止して下さい。更に発生旬の乳量には、10円の徴収金がかかります。

去る三月二十二日、中標津町農協大会議室に於いて、中標津町馬鈴しょ振興対策協議会主催、釧根地区馬鈴しょ生産改善協議会と、加工食品用馬鈴しょモデル産地育

# 平成三年度加工原料乳 保証価格実質据え置き 奨励金でキロ一円助成

平成三年度加工原料乳の保証価格、基準取引価格、一・三%引き下げなどを柱にした平成三年度の酪農、畜産物政策価格を決めるとともに、総額三百六十九億円にのぼる関連対策を決めた。

保証価格は乳量ウェイトによる生産を基に、初生牝価格などを直近時で評価替して一円、一・三%下げの七六円七五銭とし、基準取引価格は内外価格差の縮小を図るため五十八銭、〇・九%下げの六十五円四十銭となった。キロ一円の乳質向上奨励金については「良質な加工原料乳生産の事業に取り組みば、キロ、一円の奨励金を出すことになり、保証価格は一円下がったが、一方で一円の奨励金を出すので、酪農家の手取りは据え置きとなる」なお、限度数量は五万トン増やし、二百四十万トンと

した。一方、不足払い補給金単価が三十五銭縮小され、十一円三十五銭となったことから、補給金総額は二七二億で三億円強減少した。

◎平成三年度畜産物価格関連対策「酪農関係」

◎酪農経営安定緊急特別対策七十二億円

- 一、経産牛肥育や低能力牛の繁殖利用の促進(二十四億円)
  - 二、初生牛の自家哺育、育成、肥育の推進(十六億円)
  - 三、高品質加工原料乳確保のための対策(二十四億円)
  - 四、その他(八億円)
- 乳牛種雄牛の後代検定  
泌乳能力及産肉能力の検定  
「牛乳関係」
- 一、牛乳乳製品消費拡大対策(十八億円)
  - 二、牛乳流通合理化対策(五億円)

平成3年度加工原料乳保証価格等総括表

|        |         | 2年度           | 3年度(案)        | 対前年比    |
|--------|---------|---------------|---------------|---------|
| 安定指標価格 | バタ一     | 1,065円/kg     | 1,051円/kg     | (△1.3%) |
|        | 脱脂粉乳    | 12,833円/25kg  | 12,663円/25kg  | (△1.3%) |
|        | 全脂加糖れん乳 | 8,178円/24.5kg | 8,055円/24.5kg | (△1.5%) |
|        | 脱脂加糖れん乳 | 7,305円/25.5kg | 7,193円/25.5kg | (△1.5%) |
| 基準取引価格 |         | 65.98円/kg     | 65.40円/kg     | (△0.9%) |
| 保証価格   |         | 77.75円/kg     | 76.75円/kg     | (△1.3%) |
| 限度数量   |         | 235万トン        | 240万トン        |         |

| 加工原料乳保証価格等の推移 | 項目              | 年度       | 年度     |        |         |         | 平成1    | 2      | 3      |
|---------------|-----------------|----------|--------|--------|---------|---------|--------|--------|--------|
|               |                 |          | 60     | 61     | 62      | 63      |        |        |        |
|               | 保証価格            | 円/kg     | 90.07  | 87.57  | 82.75   | 79.83   | 79.83  | 77.75  | 76.75  |
|               | 上(上昇率)          | %        | 0      | △2.50  | △4.82   | △2.92   | 0      | △2.08  | △1.0   |
|               |                 |          | (-)    | (△2.8) | (△5.5)  | (△3.5)  | (-)    | (△2.6) | (△1.3) |
|               | 基準取引価格          | 円/kg     | 70.17  | 69.54  | 67.67   | 66.51   | 67.25  | 65.98  | 65.40  |
|               | 上(上昇率)          | %        | 0.99   | △0.63  | △1.87   | △1.16   | 0.74   | △1.27  | △0.58  |
|               |                 |          | (1.4)  | (△0.9) | (△2.7)  | (△1.7)  | (1.1)  | (△1.9) | (△0.9) |
|               | 限度数量            | 千トン      | 2,300  | 2,300  | 2,100   | 2,250   | 2,300  | 2,350  | 2,400  |
|               | 補給金単価           | 円/kg     | 19.90  | 18.03  | 15.08   | 13.32   | 12.58  | 11.77  | 11.35  |
|               | 上(上昇率)          | %        | (△4.7) | (△9.4) | (△16.4) | (△11.7) | (△5.6) | (△6.4) | (△3.7) |
|               | 補給金総額           | 百万円      | 45,770 | 41,469 | 30,905  | 28,563  | 28,934 |        |        |
|               | (うち北海道に交付された割合) | %        | (79.6) | (80.0) | (83.1)  | (83.0)  | (80.3) |        |        |
|               | バタ一             | 円/kg     | 1,276  | 1,225  | 1,100   | 1,080   | 1,092  | 1,065  | 1,051  |
|               | 上(上昇率)          | %        | (△2.0) | (△4.0) | (△10.2) | (△1.8)  | (1.1)  | (△2.5) | (△1.3) |
|               | 脱脂粉乳            | 円/25kg   | 13,530 | 13,530 | 13,180  | 13,030  | 13,163 | 12,833 | 12,663 |
|               | 上(上昇率)          | %        | (3.0)  | (-)    | (△2.7)  | (△1.1)  | (1.0)  | (△2.5) | (△1.3) |
|               | 全脂加糖煉乳          | 円/24.5kg | 8,950  | 8,950  | 8,360   | 8,230   | 8,232  | 8,178  | 8,055  |
|               | 上(上昇率)          | %        | (-)    | (-)    | (△6.6)  | (△1.6)  | (-)    | (△0.7) | (△1.5) |
|               | 脱脂加糖煉乳          | 円/25.5kg | 7,960  | 7,960  | 7,500   | 7,380   | 7,384  | 7,305  | 7,193  |
|               | 上(上昇率)          | %        | (-)    | (-)    | (△5.8)  | (△1.6)  | (0.1)  | (△1.1) | (△1.5) |

(注)：平成1年度の基準取引価格には消費税分が1円96銭、2年度には1円93銭含まれている。

# 理事會

## の経過

### 第十三回理事会

開催月日 三月十一日  
開催場所 農協中会議室

#### 〈議案〉

- 一、平成二年度公社畜産基地建設事業譲渡に伴う資金借入について。
- 二、平成三年度各種資金の借入申込について。
- 三、平成三年度組合員勘定供給限度確認について。
- 四、組合員の予告脱退及び出資金の減口について。

## 5月1日から 農協の就業時間が 変わります

農協の就業時間が五月一日から十月三十一日まで、次のよう  
に変わります。

- 五、澱粉工場補修に伴う固定資産の取得について。
- 六、サンデーバンキング開始に伴う貯金業務規程及び要領の一部改正について。
- 七、共済規程の一部変更について。

#### 〈協議事項〉

- 一、平成二年度一月末における収支期末見込について。
- 二、平成三年度第一次収支計画について。
- 三、地区別懇談会の意見について。
- 四、目的積立金の設定について。
- 五、平成三年度農機具巡回修理体制及び料金について。
- 六、農業祭の取り組みについて。
- 七、なかしべつフーズ向け馬鈴薯の貯蔵施設について。
- 八、酪農ヘルパー事業について。

#### 〈報告事項〉

- 一、定例自治監査の報告について。
- 二、総会までの会議等の日程について。
- 三、国民年金基金の創設について。

### 第十四回理事会

開催月日 三月二十五日  
開催場所 農協中会議室

#### 〈議案〉

- 一、平成二年度収支決算見込みと職員の前末手当支給について。
- 二、平成二年度剰余金（見込額）の処分方法について。
- 三、平成三年度事業計画及び収支計画について。
- 四、組合員の予告脱退、出資金の減口及び資格変更について。
- 五、役員退任慰労金支給規程の制定について。

#### 定について。

- 六、乳用牛群総合改良推進事業に係る指導協議会について。
- 七、授精卵移植の活用による黒毛和種の生産計画について。
- 八、平成二年分贈与税納税猶予に係る納税保証について。

#### 〈協議事項〉

- 一、重点指導組合員について。
- 二、集送乳事業、毎日集荷費の使途について。

#### 〈報告事項〉

- 一、平成二年度農業所得税申告状況について。
  - 二、酪農基礎調査（乳牛頭数）の結果について。
  - 三、牛乳生産状況について。
  - 四、酪農ヘルパー事業について。
- 以上審議されました。

## 5月1日から

## 農協の就業時間が

## 変わります

事務所 平日は午前八時三十分から午後五時まで。土曜日は午前八時三十分から正午まで。  
貯金・組勘窓口の営業時間  
〈貯金〉平日は午前九時から午後三時まで。

〈組勘〉平日は午前八時三十分から午後五時まで。

ATM（現金自動受入・支払機）

平日は午前八時四十五分から午後六時まで、土曜日は午前九時から午後二時まで通常通り営業。  
ストア 午前九時三十分開店、午後六時三十分閉店。（祭日も営業）  
農協スタンド 午前八時三十分から午後六時三十分まで営業。

桜ヶ丘給油所 午前八時から午後七時三十分まで通常通り営業（祭

#### 日も営業）

資材店舗 平日は午前八時三十分から午後五時まで。四月二十日（土）から八月末までの土曜日は平日どおり、午前八時三十分から午後五時まで営業いたします。

#### 人工授精の受付時間

平日は午後二時まで。土曜日・日曜日・祝祭日は午前十一時まで。

# 暮らしの

## 知恵袋

北根室地区  
農業改良普及所

雪どけと

共に冬の間に、雪に埋もれていたゴミが目立ち始めます。

農作業が本格的になる前に敷地周辺の環境整備を行ないましょう。

農家の住まいは、都市生活では一生涯に入らない程の、すばらしい生活環境を造り出す可能性をもっています。

しかし現実には、生産と生活が同一敷地内でおこなわれているため、臭い、汚れ、安全性など環境整備には、問題が多くあります。

屋敷内の配置図を書いて、家族やグループでチェックしてみると、習慣的な不便も感じていなかった問題点を改めて気がつく事があります。「将来はこのような暮らし方をしたい」という方向を相



談し、家族ぐるみで目標実現に向かって計画的に取り組みましょう。農村の環境整備は、そこに住む

春先の環境整備  
クリーンな  
イメージづくりを

人ばかりでなく、外から訪れる人にも、農業に対する理解を深め、イメージアップをもたらし窓口として、大変重要な役割を担っています。

### ◎生産廃棄物の処理

使用済のパックサイレージのビニール、肥料、飼料の空袋が散乱していませんか。マルチなどに再利用する物と廃棄処分する物、業者に引き取ってもらう物に分け、所定の場所に片づけましょう。

### ◎焼却炉の設置を

燃えるゴミを屋敷周りの空地で燃やすことは、大変危険です。特に今の時期は空気も乾燥しており、風のない時間帯を選んだとしても、燃え上る炎の勢いで巻き風も起きます。

焼却炉は、生活必需品です。各家庭に備え付けましょう。市販の焼却炉もありますが、不用になった三角形の飼料タンクを利用した物も見られます。またブロックで組み立てる焼却炉は安価で安全性が高く、場所も簡単に移動でき便利です。

### ◎生ゴミはコンポストで

台所から出る生ゴミを屋敷の片隅や、堆肥場にそのまま捨てていませんか。

気温が上がって来るこれからは、ハエや悪臭の発生源となるばかりでなく、のら犬やキツネ、カラスなどの餌場になり、とても不衛生です。

コンポストやふた付きのポリバケツを利用して、生ゴミを完熟させてから、堆肥として土に戻しましょう。

### ◎花壇、芝生は、無理なく楽しめ

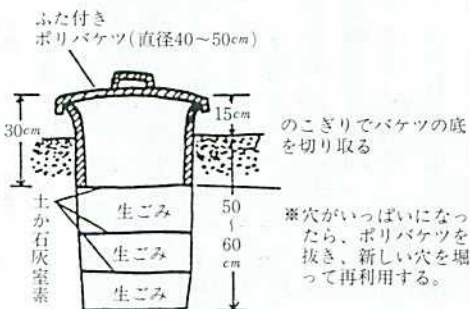
### るものを

花の集団で描く模様花壇類は、優美に屋敷を引き立ててくれますが、大変手間の要するもので本来は、春花壇、夏花壇、秋花壇と、季節の花で植え変えるものです。

手間のかからない草花や、宿根草をプランタや古タイヤを利用して植えるのも良いでしょう。

通路添いに、四季折々に咲く草花で、フラワロードにするのも風情のあるものです。

わが家の手間暇を考え、無理なく楽しめるものを取り入れましょう。





湾岸戦争勃発で、すわ第2次石油ショック!と騒がれたのは記憶に新しいところ。幸い、私たちの暮らしに今はそう影響はないようですが、もう一度考えたいですね、省エネ・省資源。資源のムダづかい度を探るチェックをお届けします。自己採点して、暮らし方の再点検にお役立てくださいね。

## 暮らしのムダづかい度チェック

あなたの暮らし方についての質問を40問用意しました。YESと思うものにチェックをどうぞ。その数の合計がムダづかい度の評価です。さて、あなたの暮らし方は地球にやさしい?それとも?

- 歯を磨く時、水は流しっぱなし
- もう欠かせない、毎日の朝シャン
- シャンプーはともかく、リンスやトリートメントはいつぱいつける
- 朝のテレビは時計がわり
- 通勤・外出はタンゼンマイカー派
- 1階上に行くにもエレベーターを使う
- 買った物はきちんと包んでほしい
- ゴミ袋に重宝だからスーパーの買い物袋は余計にもらいた
- 外出に買い物袋なんて持ち歩かない
- 肉や魚はパック入りのものを買いたい
- 大根の葉や皮・しっぽはゴミだ
- 冷蔵庫の物をよくダメにしてしまう
- 残り物をしまうのにラップが大活躍
- 生ゴミは水気を切らずに捨てる
- 油污れのお皿は洗剤を直接かけて洗う
- ガス湯沸し器の種火は常につけておく
- 一升瓶よりペットボトルが軽くて重宝
- 牛乳の紙パックは結局捨ててしまう
- 空き缶・空き瓶もやっぱゴミだ
- 掃除機のゴミは満ぱいになったら捨てる
- 助かっています、使いすてお掃除ペーパー
- 古新聞・古雑誌は燃えるゴミに出す
- 今ときおさがりなんて喜ばれない
- いらなくなった物は迷わず処分!
- 電池をよく使い、使用後ゴミと一緒に捨てている
- 汚れのひどい洗たく物にはいつもより洗剤を大めに使う
- シミがついたら後で漂白して解決!
- 適当に干して後でアイロンに精を出す
- お風呂は熱く沸し後から水でうめる
- 家族の入浴時間がバラバラ
- お風呂の残り湯はそのまま捨てる
- 水洗トイレで音消し流しをしてしまう
- 再生紙のトイレットペーパーって苦手
- ティッシュペーパーをよく使うほうだ
- 書き損じたハガキは捨てる
- レジヤーに手づくりのお弁当やお茶を持っていくことはほとんどない
- 夏のドライブはクーラーが頼り。郊外でも窓を閉め切つて走る
- 深夜テレビにラジオ、夜ふかし大好き
- 肌寒い時は重ね着よりもまず暖房
- うちには温度計がない

**あなたのムダづかい度は?** 各項目ともYESがマイナス評価。その数が少ないほど資源をムダなく生かしている事になります。

- 0個 お見事!! あなたの暮らしにはほとんどムダがありません。歩くエコマークに認定!?
- 1~5個 あなたはとても地球にやさしい人ですね。環境問題にも関心が高く、いま自分にできることは何かをよ〜く存じ。ムダのない生活ってホントはすごく面倒なものだけれど、そんな面倒さを楽しんでしまえる素質があります。
- 6~20個 残念ながらあなたの暮らし方にはムダが目立ちます。でもちょっとしたコツをつかめば、ぐ〜んと省エネ効果が上がるはず。当コラムを参考に一日の行動を振り返ってみてください。
- 21~30個 あなたは便利なことが好きではありませんか。簡単とか快適といったものを追求するあまり、ずい分と地球に負担をかけているよう。そろそろ便利でないことにも目をむけてみては?
- 31~40個 う〜ん、あなたは相当資源をムダづかいていますね。あなただけでなく、未来の子どもたちも地球が頼りだということ、忘れないで。

# 充実感あふれた

## ポテトフラワー講習会。

3月1・11・15日

婦人部の文化的行事として、ポテトフラワー講習会を実施しました。



講師の小松さんが考案した、でん粉の粘土で花、葉を作り、皿に思い思いに飾りつける作業は、見た目よりやってみるとなかなか難かしいようで、みな四苦八苦。同じ指導でも花や葉の形、色具合い、

配置で、それぞれ個性的な皿ができてあがりました。

自分が一所懸命作ったという充実感、喜びがあふれており、皆本当にうれしそうでした。



# 春の足音、農協てん菜育苗プラント稼働開始。

3月12日

農協てん菜育苗プラントは、育苗ポット作りの作業を始めました。グオーン、ガタガタ、バンバンと力強い機械音の中、ベルトコンベアーで土が運ばれ、育苗ポットへ施肥した土をつめ込み、てん菜

の種子が播種される。その後、殺菌剤を混入した土で覆土し、耕作者へ引き渡される。

今年のとん菜作付面積は、約二百六十ヘクタールで、約一万四千冊のポットが作られる予定です。

# 今月の フォト





# アズム

## 農協、農政問題に

### どう提言していくか。

農協職員と親睦を深めた青年講座 3月20日

農協青年部と農協職員の親睦、交流を深めると共に、青年部員としての意識向上、これからの農協農政問題に農業者としてどう提言して行くか、農協組織としての果

たす役割など、今後の青年部活動へ反映させることを目的に青年講座を開催。

今年初の試みとして、各支部職員から内容自由のスピーチが行なわれ、青年部に思う事、支部長になつて、農業に思う事など色々な内容が話されました。

その後「農協に何を求めるか、農家に何を求めるか」をテーマにテーブルディスカッションが行なわれ、青年部員から見る農協組織、農家、農協職員から見る農家、農協等、ざっくばらんな意見が出ておりました。職員を交えての青年講座は初めての試みでありましたが、青年部員、職員共に良い意義のあった講座になったと思います。

## 武佐岳まで響いた

### さわやかコンサート。

3月24日

「ちよつと心にうるおいを」と

「さわやかコンサート」が、武佐小中学校で開催されました。

このコンサート、武佐の先生方が中心となつて行なっているもの



で、昨年につき今年で二回目。

開幕は武佐牛神太鼓による「武佐の四季」を披露、次に歌の好きな地域の仲間、ミルキーハーモニーの合唱、歌劇からの独唱、フルー



トソロ演奏、ギターとの共演、中標津ジュニアハーモニーの合唱と、多彩なレパートリーが紹介されました。

春の訪れを感じるさわやかな一日、その歌声は武佐岳まで響いておりました。



## 3月の 組合日誌

- 4日 役員協議会
- 5日 第9回営農委員会
- 5日 海外研修運営委員会
- 7日 第4回管理購買委員会
- 8日 馬鈴しよ地区別懇談会
- 11日 第13回理事会
- 14日 肉牛センター棚卸
- 16日 役員報酬審議会
- 16日 酪農ヘルパー役員会
- 18日 第10回営農委員会
- 19日 第5回酪農委員会
- 20日 青年部青年講座
- 22日 第5回管理購買委員会
- 22日 馬鈴しよ振興会講習会
- 23日 F A X推進委員会
- 25日 第14回理事会
- 26日 経営移譲者研修会
- 28日 中標津ジュニアホルスタインクラブ総会
- 29日、30日 棚卸監査

耳よりな  
お安い  
お知らせ

## Aコープグリーンショップ 春の大展示会の開催

日時 平成3年4月21日(月)、22日(火)午前9時から。

場所 中標津町農協Aコープ駐車場

### 展示品

- 農作業機○春、夏最新作業衣○クワコーナー
- 各種電気製品○春、夏園芸品(鉢各種・花・野菜の種)



### 第四十四回

## 通常総会の お知らせ

お知らせ

第四十四回、中標津町農協通常総会が「平成三年五月二日(火)午前10時、寿宴」を会場に開催いたします。

総会は、皆さんの意志を結集し、協同の力を発揮する重要な場、組合員皆様全員の出席をお待ち申し上げます。

### 編集後記

四月に入り農協も新年度、女子職員も事務服を新調し、事務所内もちよっぴり新鮮味を感じる今日このごろ。

武佐岳はまだ雪に覆われているようですが、土手や牧草地の雪解けを見ると、春が一步一步着実に近づいているようです。四月は何かと変化のある月、加工原料乳政府保証価格の一・三%引き下げ、牛肉、オレンジの輸入自由化、管内では乳質の自主規制強化など、農業にとって厳しい年度の幕開けとなつたようです。しかし厳しい、苦しい、困った事があるからこそ、悩み、考え、行動するのではないのでしょうか。

今回私の趣味で登場した、武佐牛神太鼓の仲間たち、出発は素人の集まり、現在にたどり着くまでには、悩み、考え、大変な苦労があった事でしよう。しかし、その苦しみを乗り越えて今は、太鼓を自分たちの趣味として謳歌しているのです。農業も厳しい新年度のスタートですが、厳しい現実に体当りして、自分たちの農業を謳歌目指し一步一步着実に頑張っていきたいものです。