

のうきよう ちがべつ

'89
12
No.180



シリーズ 私の趣味 №.27

楽しさ満点、可能性も無限

●佐藤 敏……………3

コミュニティコラム みんな・なかま……………4

営農技術 ことしの経営実績と反省 ●北根室地区農業改良普及所……………6

自由化に負けない肉牛経営を実感 役員研修視察……………8

わが家の人気者……………10

生き残りへの道しるべ……………11

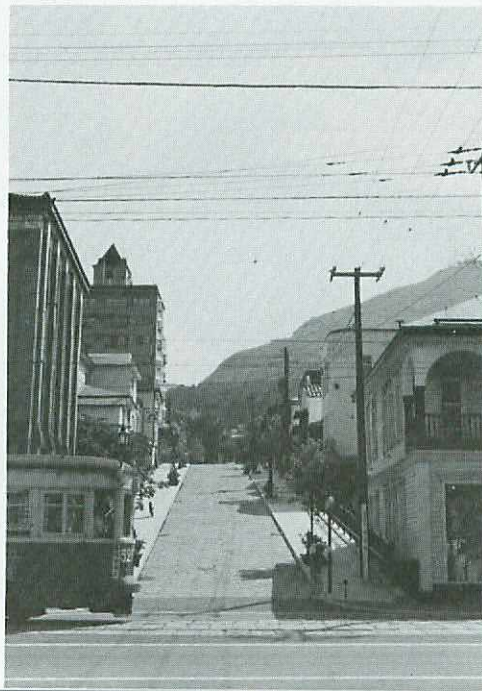
理事会の経過／畑作三品価格決定……………13

暮らしの知恵袋 冬にむかっの健康管理 ●北根室地区農業改良普及所……………14

乳成分・乳代単価ベスト10……………16

地区別合乳細菌数・細胞数検査成績……………17

今月のフォトアルバム……………18



異国情緒あふれる、古い洋館が
ひっそりと建つ街並は、何とほな
しに、先人の夢と野望に燃えた思
いが、ひしひしと感じられ、ロマ
ンの香りが漂う。

古くから外国との交易で栄えた
こうした港町には、坂道も多い。
往時を偲ばせる、建物が見えかく
れする坂道を散策すると、とても
エキゾチックな気分させられる。

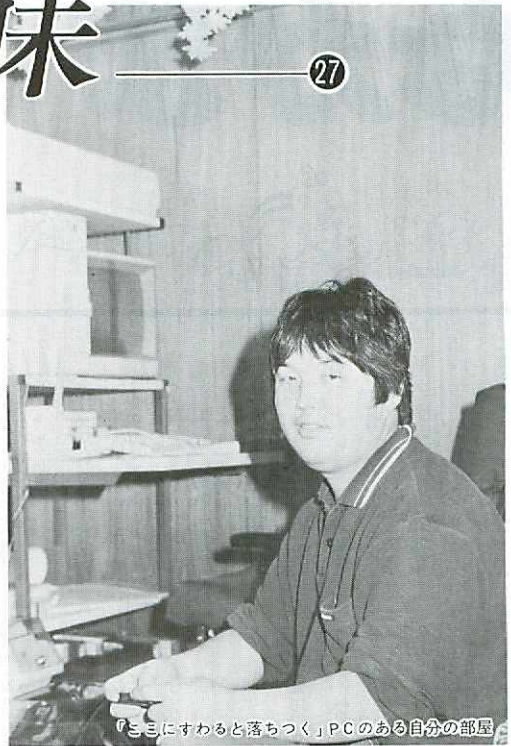
私の趣味

好きな映画は、見たくなったらビデオレンタルで借りて楽しむ、仕事で疲れた時には、お気に入りのおステレオで好きな曲を流し、体をいやす敏さん。

現在は、パソコンに
夢中。初めは、ゲームソフトでの遊び中心だったそうですが、「何か利用できそうだな」という購入動機のとおり、慣れていくうちに、実際の経営にも役立てられる様になったとか。特に繁殖管理ソフトは、とても便利で、牛の状態を良くチェックできるので気に入っているそうです。

楽しさ満点、可能性も無限

「パソコンを購入して、さて、すぐにといても入力するのが、けっこう疲れるから、そこで挫折しちゃう。最初だけは、牛の数だけやらなくちゃいけないけど、後



『ももにすわると落ちつく』PCのある自分の部屋

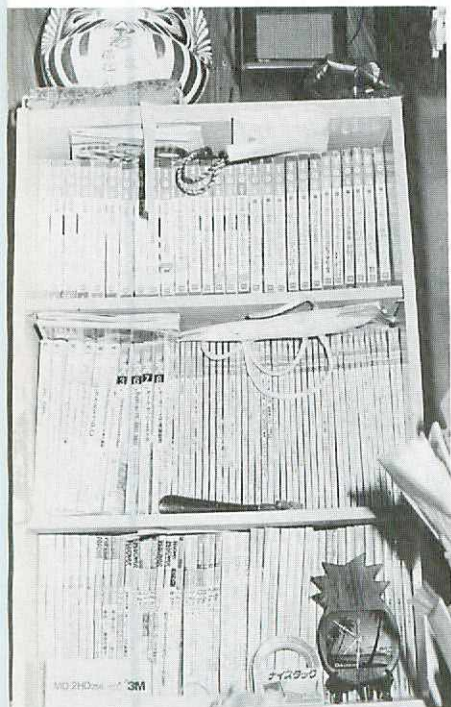
はたいした事ない。興味のある人は簿記なんかもやるといいヨ。」
「自分でプログラムも作るの?」「いやーとってもそこまでではない。それに、自分達が必要なものだったら、一般に売られているソフトで充分使えるしね。ただ、そう安いものではないので、個人で買ったソフトを互いに交換し合って活用する。」

敏さんは、農協青年部のコンピュータ経営研究部会の部長として、仲間作りを積極的に行なっています。現在、コンピュータを持つていない人でも、興味がある方は、仲間に入るのも良い方法だと思えますヨ。

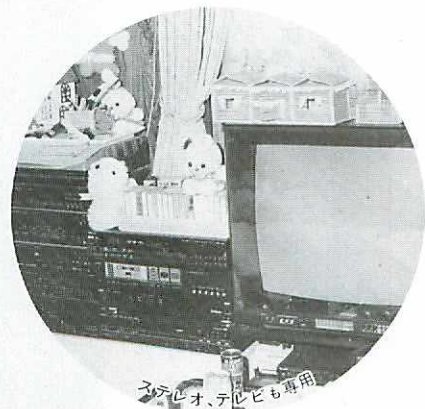
彼が楽しそうにやっているゲーム

ムはもとより実用的な利用方法に引き付けられ、一緒にやり出した仲間は少なくありません。現在あるフロッピーディスクの数は、二〇〇枚以上とか。仲間と協力し合って、常に新しい活用方法を模索する敏さん。

時には、リラックスしてゲームを楽しみ、時には、経営のため真剣にキーボードをたたく。趣味と実益の使いわけが長続きの秘訣?。



本棚にはパソコンの雑誌が



ステレオ、テレビも専用

なかま

仲間・はなし



素晴らしい農業 恩師から学んだ農業

南俣橋 中村 敏夫

栃木県宇都宮市で生まれ育った私は、中学三年の夏休みを終えた時（昭和三十三年）、教師から「二〇年、三〇年先の日本の畜産は必ず伸びるから、もし、動物が好きなら、農業高校に畜産科ができたので行ってみないか。」と推められサラリーマンの息子でしたが、その高校に進んだ事で、現在があると思います。

高校から酪農学園大に入り、過ごした五年の間で、出会った一人の恩師、高松三守先生から学んだ三つの農業観を記してみます。

土を愛する事

私は、先生から常に「土を愛する」ということを、数多くの体験から聞かされました。しかし、最初の頃は、土はどこにでもあり、いつも踏みつけているものだし、きたないもの、どう見ても愛する

に値しないものと思っておりました。

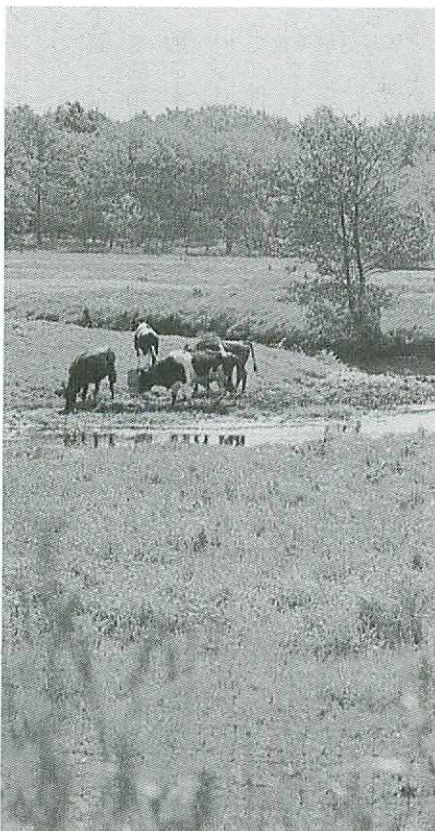
ある時、何も手の加えないヒマワリと、先生が育てた何倍も大きなヒマワリを見せられ驚いた時から、土を愛するという意味が判かりはじめました。先生は、三度住居を変えましたが、変わるたびに、わずかな土地があれば、推肥、残菜などを利用し、ミミズの住む土

しよう。私も先生と同じく、土に対する愛と、喜びと、感謝を持ちたいと願っております。土を育てる（地力を増す）ことが農民の使命であり、そうする事によって、豊かな収穫にあずかることが約束されているものと思います。

土地は立体的に

利用拡大するもの

私が入植することを決定してか



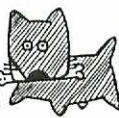
に変え、先生独自の魚類を腐らせた水を作物にかけ続け、作物を育て上げておりました。

私が行くと、楽しそうにいろいろ説明をして下さりました。この姿こそ土を愛する者の姿でありま

ら、特に教えて下さったものに、「平面的拡大をしないで、与えられた土地を少しでも深く作土として行く事が大切な仕事であり、作物は根の深さだけ地上に伸びるものだから、推肥を沢山作り、それ

みんな、

仲間・はなし



をすき込み、良い土地にして行きなさい。そうすると、農地は立体的に広がり、利用できるのですよ。」

これが、農民の永遠に変わらぬ目標であり、他人との争奪競争のない、平和な農業だと思えます。

農民の欲について

先生が九十四歳でこの世を去る二週間前に教えて下さったものですが、日本は、第二次世界大戦の敗戦処理として地主制の解体による農地解放があり、その結果、多くの小地主（経営者）が誕生しました。私もその一人として、経営に取り組むことができております。

働くだけ自分達のものとなる喜びで、苦しみに耐えぬき、現在の想像を超えた生活ができております。これまでは、自由競争における「意欲」がプラスに働きました。が、これからは、「欲」として人間性にはマイナスに働く時代に入ったと思われまます。

例えば、機械は肉体的重労働からの解放と生産性の拡大に大きく寄与してきましたが、経済的に豊かな日本は大変恐しいことに、資

本が一人歩きし始め、その資本は私達に常に新たな誘惑を持って襲いかかるのです。

この誘惑と、人間の中にある欲が働き出すと、私達は知らぬ間に資本の奴隷となり、ひいては労働の喜びも、生活の喜びも失いかねません。そして、親苦勞、子は樂孫貧乏のことわざが当てはまる危険性が出てきます。

もし、ソ連と米国が手を結ぶと…

オイラが総理

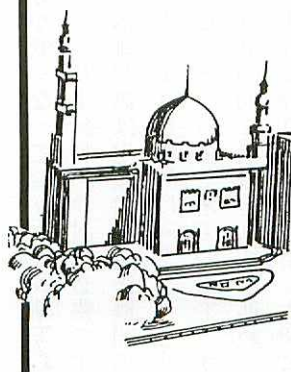
ソ連のゴルバチョフ、ソ連最高会議議長とブツシユ米大統領の会谈で世界の安全は、一歩近づいた事になる。ゴルバチョフ氏の働きは、ノーベル平和賞ものかも知れない。もし、さらに進み両国が平和条約をしたとすると、日本はどうなるか。

東西の対立とはいえ、限度のない軍拡で、経済的破綻をきたしているソ連は、米国から年間何千万

トンもの食糧輸入をしている。米国にしても、軍事予算は縮少したはず。

こうなれば、互いに時の流れとして、手を結び合う可能性が高くなる。とすると、安保条約は必要なしとなり、平和な日本も、より平和になるか？米国との間に経済摩擦を引き起こし、黒字大国の日本は、敵に見えてくるかも知れない。（ここが、正義の国、米国だ！）

今迄、工業生産で外貨を稼いできた日本は、食糧輸入を制限されるという経済制裁を受けるかも知れない。金さえあれば何でもできる。買えると思っている日本はどうなるか？日本がもし、孤立した時いったいだが助けしてくれるのだろう。アジアの人？EC？私達の食糧はもうない。



営農技術

北根室地区農業改良普及所

一か月の経営実績と反省

実績の把握が計画樹立のカギ



今年の生乳生産は基本的には計画生産下でありましたが、消費の伸びにより緩和され、また保証乳価の据え置き、肉値の高値安定等で生産も伸びて、酪農は近年になく明るい年になりました。

畑作は価格抑制、計画生産に加えて今年の馬鈴薯の作柄が特に不良に終わり明暗を分けました。

今月は一年間の総決算をする月です。経営成果を十分検討され、営農計画を樹てるようにならねばなりません。一、作況と牛乳生産

サイレージ用とうもろこしは六月の低温で生育が遅れたが、その後の高温で登熟が進み、生収量は少なかつたものの栄養収量は平年並となりました。近年にない高栄養価のサイレージが、確保され

ました。

牧草の収量は、平年並になりました。一番草刈取りは、六月下旬から七月前半が曇雨天多く、昨年のような適期刈りはできませんでしたが、収穫期が七月八日頃と平年並になり、六月の低温で生育が遅れていたため、その分栄養価の高いものが調製されました。

二番草の刈取り幅は広い状況ですが、特に八月後半から九月上旬にかけて曇雨天多く、刈り遅れや、雨による品質低下が見受けられます。今後の飼料給与の検討が必要です。

畑作物の馬鈴薯、てん菜は六月の低温、その後の高温、少雨、八月後半の多雨と天候不順となり、馬鈴薯は疫病の多発もあり、不良

となりました。てん菜は、それほど影響されず、およそ平年並になりました。

馬鈴薯主体の経営改善は、今の作目だけでは難しく、補完部門としての家畜や野菜の導入が、一つの方策と思われます。生産者や関係機関の一体となった取り組みが必要です。

牛乳生産は増産情勢下にあり、前年対比伸び率は、全道より低いものの一〇六％になりました。乳成分、乳質では乳脂肪率、細菌数で全道を上回り、賞讃されることと思います。しかし無脂固形

分が低くなっており、放牧期等の高カロリー飼料の検討が必要です。体細胞数は生産者、関係機関の努力により飛躍的に向上し、もう一步のところまで来ています。今後は計画的な治療とう汰を進め、基本的な搾乳技術の定着が大切になります。

以上、中標津町農協の傾向として表に示しました。

二、生産実績の比較と要因分析

農畜物の生産実績を前述と比較すると共に、酪農部門では経産牛一頭当り乳量、分娩間隔、乳飼比等耕種部門では、ほ場管理台帳より施肥量、農薬散布等の生産技術を把握整理します。

経営改善を行なうときは、一般的には生産技術の分析が最も大切ですので、前年や地域の平均値と比べて、今年の実績の要因を究明しましょう。

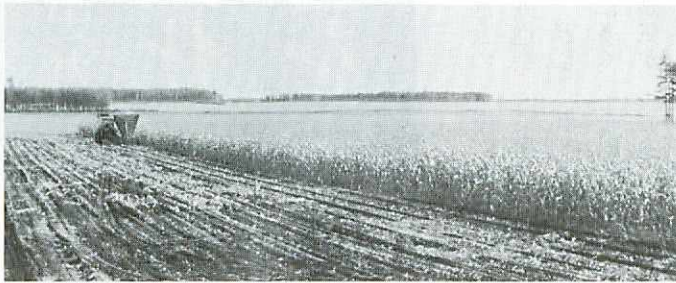
特に実績の悪い場合、例えば品種の選定、施肥量、濃厚飼料給与量、発情発見など細部に検討を加え原因を探します。

三、経営収支の検討

正確には、農業簿記から損益計

●平成元年度 作況調査（北根室地区10a 当り）

	馬鈴薯（紅丸）			てん菜（中標津町農協分）		
	総収量 kg	でん粉 価 %	でん粉 収 量 kg	収 量 kg	糖 分 %	糖収量 kg
1年	2,536	14.2	349	3,870	17.4	673
平年	3,240	15.4	481	4,040	16.7	675



サイレージ用とうもろこし

	生 収 量 kg	乾 物 収 量 kg	乾 物 率 %	T D N 収 量 kg	乾物中 T D N 率 %	熟 期
	1年	4,255	862	20.7	607	70
平年	4,419	941	21.3	613	65	糊中期

牧 草

	生 草 収 量 kg			乾 物 収 量 kg			乾 物 率 %		
	1 番草	2 番草	合 計	1 番草	2 番草	合 計	1 番草	2 番草	合 計
1年	2,182	1,535	3,717	391	272	663	17.9	17.7	17.8
平年	2,109	1,559	3,668	382	274	656	18.1	17.6	17.9

●生乳生産状況 平成元年4～10月の実績

	牛乳生産 前年対比 %	乳 成 分		乳 代 単 価 円	細菌30万 以下率 %	体細胞30 万以下率 %
		乳 脂 肪 %	無 脂 固 形 %			
中標津町 農 協	106.2	3.72	8.51	80.56	99.0	82.5
根室管内	106.8	3.72	8.50	80.45	98.9	73.8
全 道	108.4	3.69	8.55	80.41	98.8	87.4

※細菌・体細胞は4～9月、合乳



算書、貸借対照表、原価計算書を作成して診断します。
簿記の記載していない方は、組
勘取りきの中で検討します。収益
と費用部分を仕訳し、直接費、管
理費に分類することで、農家経済
余剰を確認します。
農業所得を上げるため、またコ
スト低減をするために、何をすべ
きか等を把握します。

四、営農計画書作成の準備

毎年作成している計画書は、相
手まかせになっていたり、何ん
か辻つま合わせの形式的なもの
なっている場合が少なくありませ
んか？
冬期間の農閑期は、新年度に向
けての計画樹立の充電と、経営戦
略の練り上げる期間にしましょう。
家族全員で、分析と計画を話し合
って下さい。

役員研修視察

長い歴史が、市乳ブランドを確立

自由化に負けない肉牛

経営を実感

今年の役員研修は、主として本州中部の乳牛消費先、農協事業について見聞を広める事とし、九月二日に出発、六日間の日程で行なわれましたので、その時の様子について報告します。

出発はちょうど全道共進会の開催中であり、早来町の共進会場へ激励に向かいました。どしやぶりの中、会場は非常に多くの入場者で、例年になく熱気が感じられました。

審査は、道ホル協審査課長門前道彦氏によって入念に行なわれ、特に能力、乳器について尊重する姿勢が強く伺われました。経産牛六部門の全てがベストアダマーであり、またベストプログラクシヨンの五等のうち三頭は、一等の一席と言う事ですぐれた能力を持つ乳牛が選択されたいく傾向だと思われました。

次の日は移動日となり、名古屋

屋、明治村を経由し、犬山にて宿泊。翌日早期に飛騨高山市へ出発、険しい谷間の道路を三時間以上も走り続け、沿道の僅かな田畑を耕作している様子に、「この人達は、何で食べているのだ!!」の声も…。民芸の里高山市へ到着。早速、飛騨酪農農業協同組合をたずねました。この農協は、市乳販売を中心とした、組合員八十戸の専門農協で、事務所は工場の二階にあり、乳牛二、六一五頭、日量三十五トの出荷量のうち、市乳へ四十ト、加工へ六十トとなっています。



知っておきたい税の知識



「脱税は社会公共の敵」

大部分の納税者は、適正な申告と納税を行なっています。しかし、申告しなければならぬのに申告しなかったり、誤った申告をしたり、あるいは故意に過少な申告をする納税者も見受けられます。

そのため、国税局や税務署では、的確な調査を行ない、申告に誤りや不正がある場合には正しい申告に改めてもらうなど、適正公平な課税の実現に努めています。

また、特に悪質で大口な脱税者に対しては、不足している税金を納めさせるだけでなく、刑事罰をも科すことを目的とした査察調査



製造加工品は、バター、ヨーグルトなど八品目、名古屋など近県へ販売し、市乳の名称を飛騨高原牛乳としてブランドが定着。昭和四年創業の長い歴史と共にブランドの重要さを実感しました。

次に飛騨大野農協を訪門。昭和五十年五農協の合併によって出来た総合農協で組合員二七二五戸、農家戸数一、八八六戸、主な作目は畜産（肉牛、子牛、

豚）四十八割、野菜三十一割、米十五割など。

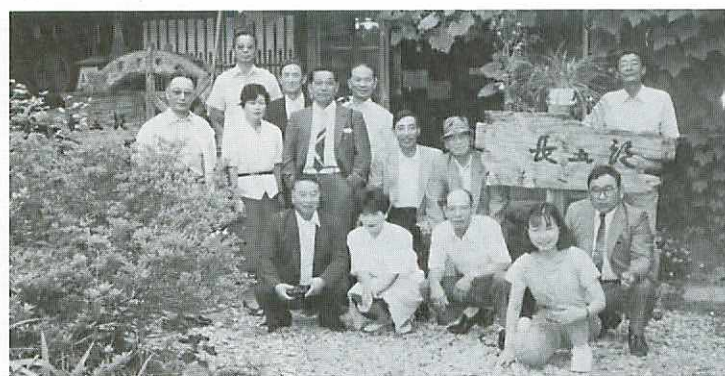
また、販売高三十九億、購買高二十二億、預貯金高一八三億であり、戸数は非常に多いが、農業の生産活動は停滞しているように見うけられました。

その後、職員の家内で、清見肉牛生産組合を視察しました。昭和四十年五戸で和牛若令肥育でスタートし、後に乳雄に転換。昭和四十九年の暴落の影響を受けたものの、投資の節約と結束力で乗り切ったそうです。

現在ホル牡五〇〇頭、和牛一〇〇頭を肥育し、主として大阪へ枝肉販売をしています。枝肉単価B三〇〇円、四〇〇円、一頭五十七〇〇円、二〇〇〇円程。出荷体重は、七七〇〇〜八〇〇〇キ、増体は一日、一・一キ。比較的長期の方が歩留が良く、規格が上がる。「肉牛経営は、素畜の選定、飼料給与、畜舎環境で決定する。」と長い経験の中から説明がなされ、自

由化に対抗できる肉牛の生産に自信を深めた次第です。

その日は、古い農家を作り替えた民宿に宿泊、家庭的な雰囲気の中で、一同ゆつくりとくつろぎ、東尋坊、永平寺を回り、最後に名古屋にて開催中のデザイン博を見学して九月七日、中標津に帰りました。



査察調査

を行なっています。

査察調査とは、悪質で大口な脱税をしている疑いのある者に対し、犯罪捜査に準じた方法で行なわれる特別な調査です。調査に当たるとる国税査察官には、裁判官の許可状で事務所などの搜索をしたり、帳簿などの証拠物件を差し押えたりする強制的な調査を行なう権限が与えられています。

昭和六十三年度の査察調査結果

○ 査察調査終了したもの二四一件

○ 検察官に告発したもの一七一件

○ 告発した脱漏所得

八三四億七、四〇〇万円

○ 告発した脱税額（加算税を含む）

六二七億二、九〇〇万円

脱税は社会公共の敵

国民一人一人が所得に応じて負担しなければならぬ税金を不当に免れることは、正しい申告と納税を行なっている善良な納税者を裏切ることになります。脱税はいわば社会公共の敵というべきものです。

このようなことから、近年、脱税事件の裁判では、執行猶予の付かない実刑判決が増えています。

わが家の人気者!

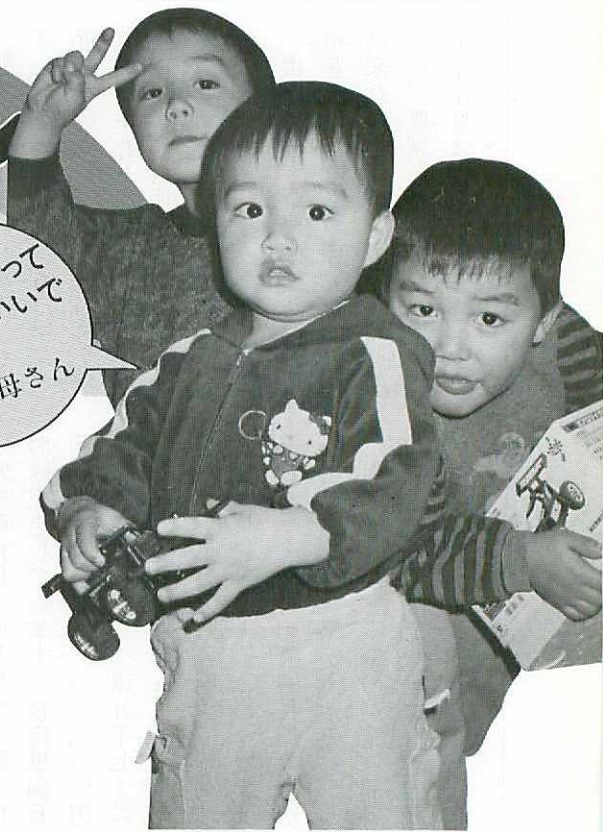
当幌地区
奥田建雄・昌江さんご夫妻

長男 悠平くん(5歳)

次男 俊輔くん(3歳)

三男 恭平くん(1歳)

「元気に育って
くれればいいで
すね」とお母さん

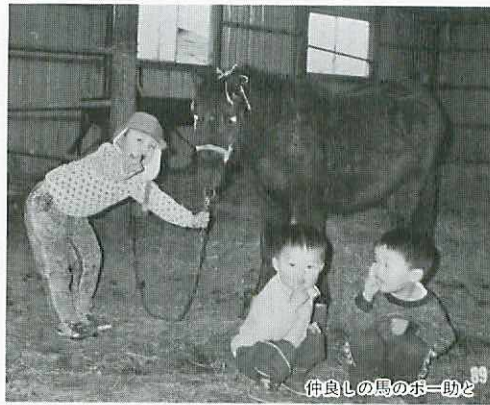


奥田建雄さん宅のワンパクト
リオは、長男の悠平くんを筆頭
に次男の俊輔くんと恭平くん。

最初は、知らない人が来たとき
ヨット緊張気味のようにでしたが、
ものの数分でそのワンパクぶりを
発揮。驚いてしまうほど、元気な
三人兄弟です。

仮面ノリダーと、ウルトラマン
の好きな悠平くん。そして、ウル
トラマン太郎が好きという俊輔く
ん。「両方とも正義の味方をやり
たくってね」と、笑うお母さんの
昌江さん。オヤツと思ったら、さ
っそく対決をはじめて、床に頭を

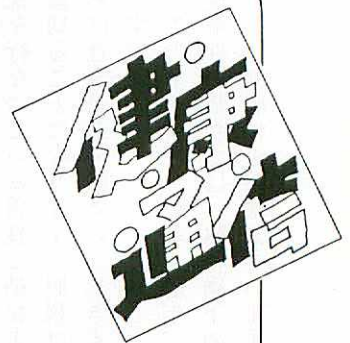
ゴーンとぶつけて泣き出してしま
ったのは弟の俊輔くん。やっぱり
お兄ちゃんには、まだまだかなわ
ないよう。チビちゃんの恭平くん
も、二人のお兄ちゃんと一緒に遊
ぼうと必死になるのですが、どう
もいつもいじめられ役になってし



仲良しの馬のホ一助と

まうそう。一人泣き止んだと思え
ばまた一人泣きと、子供達が寝る
までそれはもう大騒ぎの毎日だと
か。

カメラを向けると、ちゃんとポ
ーズをとってくれる、なぜかカメ
ラ慣れしているワンパクさん達は
将来大物になるかも。



健康で明るいライフワーク

頭痛、肩こり、腰痛、全身
の疲れなど、意外に多くの人が
が慢性的病気を持っているも
のです。

病気にならないための予防
が手軽にでき、健康で快適な
生活を送れたらととてもいい。
そんな生活を望んでいる人に、
この一冊。

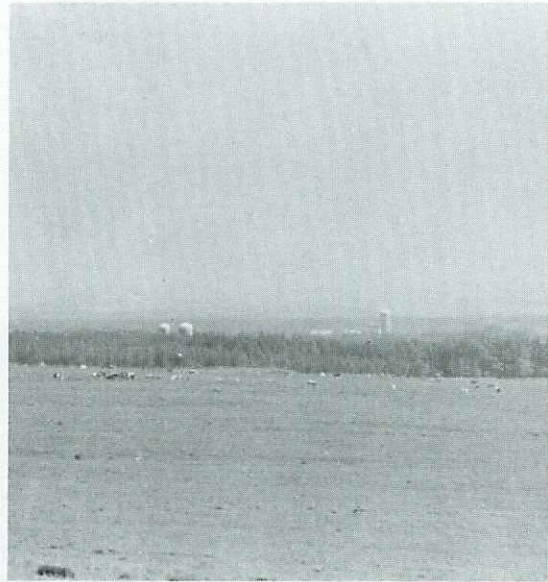
家庭でできるコリ・痛みと
り療法、刑部忠和著・家の光
協会発行

定価一、二四〇円



過度な組勘制度への依存を避けよう!! 幸せになりたい農民

生き残りへの 道しるべ



「酪農経営負債整理資金」（昭和五十六年～六十年）、この資金

制度は、ネコの目のように変わる農政に振り回され、牛乳の生産調整を機に一挙に悪化した酪農経営の救済のために作られた制度で、私も借入対象組合員であった。

私の農業経営が悪化した特に大きな原因は、昭和五十四年以降の牛乳過剰を背景に始まった生産調整、支持価格の引下げ、設備投資の過剰、経営計数管理不足が、固定化

負債の要因だったと反省をしている。

「酪農経営負債整理資金」を貸付される際に経営改善要綱の中に、生活改善を徹底的に行なうことを定め、経営費と家計費が混合処理されている組合員勘定方式を止め、

家計費部分を組合員勘定からはずし、生活費は別段階金管理で営農当座勘定取引による事が条件づけられた。始めはとまどいもあり、情けなかった。固定化負債の要因

の中に経営計数管理不足もあつたと前記しましたが、組合員勘定に依存しきっていた点もものがせない。組勘制度運用等についての条項は判らないので北海道大学農学部、天間征教授「過度な組合員制度の依存を避けること」を引用すると、組合員勘定は営農計画書における販売見込みに対応して、農協側が年間の必要資金を全額供給してくれるもので、このシステムは、借入れに当たってその都度のわずらわしい手続きを必要としな



いという、優れた簡便性を有する資金制度である。しかし、一步その運用を誤ると、その簡便性そのものが、固定化負債発生の原因となっていくものである。組勘制度への全面依存が、固定化負債へ結びつく一般的パターンは、月々の収支報告書の無視に基づく、無自覚な年度末の組勘赤字発生と、

その赤字額の証書貸付への安易な切り替えの定着化である。大量の固定負債農家の発生と、農協の再建団体への転落の多くのケースは、組合員、農協双方における安易な組勘制度の運用による場合が多い。組勘制度において問題なのは、負債償還、税金、各種負担金などの固定的支出が個々の農家の意思にかかわらず、農協によって随時、自動天引きされることから、農家の予想する月別収支計画が狂うことにあるので、従来の組勘に代る

「総合通帳制」の実施が検討されている。現行の組勘制度は改善されると思うが、経営、計数管理は個々の責務である。と述べている。私は本当に苦しくなるまで、こんなもの見向きもしなかった。ただ、どん底になるとワラをもする思いになり、人の話にも耳をかた向けるようになった。今でも何とか営農できているのは、まったく幸運だ。農業も良い方向には進んでいないようだが、頑張るしかない。

私の経験から恥ずかしい話しをしたが、皆さんも頑張ってください。

平成元年度 26

ハートキャッチボール

共済全年金支払特約付養老生命共済

大学進学プラン

アビリティ

3歳～7歳までのお子さまにおすすめします。



農協の共済

プランコード 5009

理事會

の経過

第九回理事会

開催月日 十一月二日

開催場所 農協中会議室

議案

- 一、平成元年度九月末損益統計
- 二、貯金利率の改定について
- 三、厚生連の出資について
- 四、組合員の出資金減口について
- 五、抗生物質汚染乳発生に伴う補

〇〇〇円

クミカン(組合員
勘定)の精算は年内に
済ませてください。

平成元年度のクミカン(組合員
勘定)も十二月で終わりと
一年間の決算期となりました。
クミカンの精算は一月三十一日ま

償について

六、平成元年度 制度資金の借入
申込について

協議事項

一、馬鈴薯の作況と今後の対応に
ついて

二、広域農道(十八線)整備事業
に伴う用地の協力について

報告事項

一、酪農情勢と生乳の計画生産に
ついて

二、澱粉工場操業状況について

三、平成元年度、九月末財務状況
の報告について

四、職員の採用について

五、営農資材情勢について

六、一日貯金について

で期限付であります。早目に十
二月二十九日(土)まで精算する
ようお願いいたします。



基調の下、最後の価格決定となる
畑作三品価格の動向が注目されて
いました。

畑作三品については、五年間で
十五割以上におよぶ大幅な価格引
き下げとなり、今回の措え置きも
消費税込みのもので、実質的な引
き下げと言えるものです。

平成元年産の畑作三品価格
(てん菜、馬鈴しよ原料、大
豆)が、決定しました。
本年は乳価、米価の据え置
き、麦価が引き下げと、総じ
て政府の抑制または引き下げ
継続されます。

平成元年産てん菜の最低生産者価格

糖度(度)	最低生産者価格(円/千kg)	糖度(度)	最低生産者価格(円/千kg)
15.3	16,440	17.1	18,540
15.4	16,580	17.2	18,680
15.5	16,720	17.3	18,820
15.6	16,860	17.4	18,960
15.7	17,000	17.5	19,100
15.8	17,140	17.6	19,240
15.9	17,280	17.7	19,380
16.0	17,420	17.8	19,520
16.1	17,560	17.9	19,660
16.2	17,700	18.0	19,800
16.3	17,840	18.1	19,940
16.4	17,980	18.2	20,080
16.5	18,120	18.3	20,220
16.6	18,260	18.4	20,360
16.7	18,260	18.5	20,500
16.8	18,260	18.6	20,640
16.9	18,260	18.7	20,780
17.0	18,400		

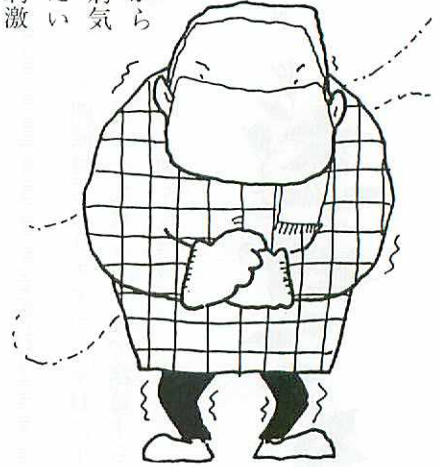
元年産畑作物決定価格

	元年産	63年産	対前年比
〇てん菜(%)			
最低生産者価格	18,260	18,260	0
原料糖対策比	190	(460)	-
農家手取り	18,450	18,450	0

寒さもしだいに本格的になる季節です。健康面では次のようなことに気をつけて、この冬を元気に過ごしましょう。

へかせ

かぜのウイルスは、ふだんから鼻や口の中にあり、いつもは病気を起こしません。しかし、冷たい空気を吸い込んで気道粘膜を刺激したり、体の抵抗力が弱まると、ウイルスが増殖してかぜをひくこととなります。



かぜを予防するためには

●室内の温度、湿度

冬はしめきつた室内でストーブをたくので、空気が乾燥しがちですが、かぜのウイルスは、乾燥した空気を好みます。

室内温度は二十一〜二十三度、湿

暮らしの

知恵袋

北根室地区
農業改良普及所

油・断・大・敵!!

健康はり・ズ・ム



冬にむかっの
健康管理

度六十%が目安です。温湿度計を備えて、換気に気を配りましょう。

●十分な睡眠と栄養を

過労を避け、十分な睡眠をとり、バランスのとれた食事をしましょう。かぜに対する抵抗力をつけておくことが、一番大切です。



や片手鍋の柄などは、人のいる方向に向けないこと、子供のいる家庭ではストーブのまわりに心ずガードを取りつけるなど、日頃の注意が大切です。

へ塩分摂取に気をつけましょう

食塩の摂りすぎが高血圧の原因の一つになっていますが、厚生省調べの六十一年国民栄養調査によると、食塩の摂取量は平均十二〜十三グラムとなっています。

「日本人の栄養所要量で示された一日十グラムに到達するまで、あと一息というところで、

食塩を多量に摂っている地方では高血圧、脳率中が多く、寿命も短くなっていることは、よく知られていることです。

多量の食塩を摂って、それが血中に入ると、血液中の食塩濃度が高くなり過ぎるため、正常濃度に戻そうと水呼びこむわけです。

血管の内部は、食塩と水分がふえるために、血液が流れにくくなり、流れをよくするために、心臓は高い圧力をかけて流すようになります。

また高血圧には遺伝も関係する

へやけどに注意!!

ストーブやヤカンの熱湯などによるやけどが増える季節です。小さい子供のいる家庭では、とくに注意して下さい。

大人の場合、体の二十%やけどをすれば重症ですが、子供や老人は十%でも危険と言われています。防止するためには、やかんや暖房器具の置き方に注意し、やかん

3 月 予 報

日本気象協会北海道本部



北海道地方長期予報

伝するのです。このような人は、血圧の上がりやすい体質を持っていて、いるのですから一層うす味の食事



といわれます。私たちは余分の食塩を腎臓から排泄しますが、それが、たやすくできる人と、できにくい人がいる。こうした体質が遺

に心がけるようにしなくてはなりません。日本人の食事の塩分過剰の原因は味そ汁と漬物にあると言われていますが、最近ではインスタント食品や加工食品が発達し、これを全く使わない食生活は考えられなくなりました。加工食品には、どうしても食塩が多く含まれており、たとえば、インスタントラーメン一食分に含まれる

食塩は約五グラムです。したがって現代は、味そ汁や漬物ものもさることながら、加工食

〈気象概況〉

この期間は、寒さの厳しい時期と寒さの緩む時期とがあつて、寒暖の変動が大きいでしょう。

〈十二月〉

前半は季節風が弱く寒さは緩みますが、後半は冬型の気圧配置となつて寒くなるでしょう。

品やインスタント食品を極力減らすことが、減塩を実行する上で大切です。

冬期間は調理にも十分時間をかけて、手づくり第一の食事で、家族の健康に心がけましょう。



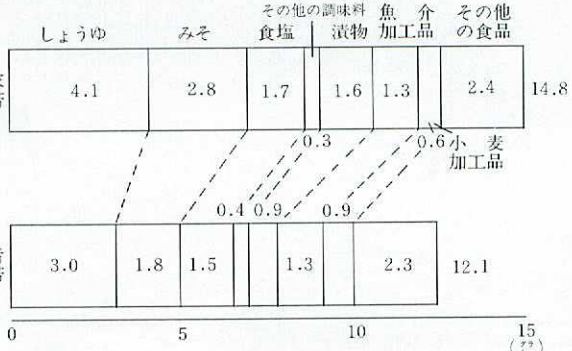
平均気温、降水量とも平年並の見込みです。

〈一月〉

冬型の気圧配置は長続きせず、寒暖の変化が大きいでしょう。平均気温は高く、降雪量は太平洋側で多いほかは、平年並の見込みです。

〈二月〉

冬型の気圧配置となり、寒い日が多いでしょう。平均気温は低く、降雪量は平年並の見込みです。



平成元年10月分乳成分・乳代単価ベスト10

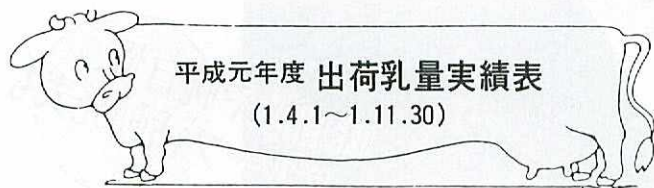
順位	脂肪率 %	無脂固形分 %	乳代単価 円	体細胞数 万
1	真部 愈 4.26	保料 清 8.86	真部 愈 86.98	斉藤 一美 5
2	吉田 正行 4.16	中本 要 8.84	吉田 正行 86.01	花川 秀一 5
3	筒井 良秋 4.14	弾正原 正春 8.82	太田 功 85.95	飯島 清市 6
4	太田 功 4.13	下川原 政市 8.82	筒井 良秋 85.02	筒井 富男 8
5	中林 忠雄 4.12	太田 功 8.81	本多 萌 84.83	遠藤 初子 8
6	岩井 昇 4.10	遠藤 弘成 8.81	西村 和之 84.71	岡 次郎 8
7	本多 萌 4.08	渡辺 利秋 8.79	加茂 正毅 84.68	山田 輝男 9
8	加茂 正毅 4.06	今井 靖清 8.78	岩井 昇 84.65	井上 芳行 9
9	舟田 正義 4.04	西村 和之 8.78	花川 稔 84.55	長正路 清 10
10	井口 則一 4.03	青木 ふさ子 8.78	中林 忠雄 84.54	三森 章司 10
				野口 史朗 10
				佐藤 忠男 10
				来栖 寛 10
平均	3.77	8.56	81.46	23



平成元年 地区別合乳細菌数・細胞数検査成績 (平成元年11月)

平成元年1~11月合乳細菌数、細胞数検査結果は下記の通りです。乳質向上に努力を!!

地区	細菌数					細胞数			
	10万以下	11 ~ 15	16 ~ 20	21~以上	30万以下 (平成元年 1月~9月)	30万以下	30.1~50	50.1 ~100	100.1万 以上
当 幌	(98.7%) 148		(0.3%) 2		(99.8%) 674	(77.7%) 641	(18.9%) 156	(3.3%) 28	
俣 落	(95.5%) 235	(3.3%) 8	(0.8%) 2	(0.4%) 1	(98.7%) 1,119	(66.2%) 913	(28.0%) 387	(5.8%) 80	
中 標 津	(98.1%) 259	(1.5%) 4	(0.4%) 1		(99.3%) 1,150	(69.6%) 990	(21.8%) 310	(8.5%) 120	(0.1%) 2
開 陽	(97.8%) 176	(1.2%) 2	(0.5%) 1	(0.5%) 1	(99.4%) 795	(83.6%) 811	(12.4%) 120	(3.5%) 34	(0.5%) 5
俵 橋	(97.6%) 252	(1.2%) 3		(1.2%) 3	(99.0%) 1,161	(70.7%) 1,007	(20.0%) 285	(8.6%) 123	(0.7%) 9
武 佐	(99.2%) 274	(0.4%) 1	(0.4%) 1		(98.3%) 1,223	(75.7%) 1,488	(18.6%) 366	(5.4%) 106	(0.3%) 7
第2俣落	(97.9%) 276	(1.8%) 5		(0.3%) 1	(99.0%) 1,257	(70.0%) 1,084	(24.6%) 381	(5.4%) 84	
合 計	(97.8%) 1,620	(1.4%) 23	(0.4%) 7	(0.4%) 6	(99.1%) 7,382	(72.7%) 6,934	(21.0%) 2,005	(6.0%) 575	(0.3%) 23



平成元年度 出荷乳量実績表
(1.4.1~1.11.30)

月	出 荷 乳 量		前年比 (%)	
	63 年	元 年		
4 月	5,027,560.0	5,310,275.0	105.6	
5 月	5,651,550.0	6,014,730.0	106.4	
6 月	6,100,320.0	6,561,009.0	107.6	
7 月	6,304,710.0	6,724,452.4	106.7	
8 月	6,244,785.0	6,643,658.0	106.4	
9 月	5,892,070.0	6,247,242.0	106.0	
10 月	5,851,565.0	6,127,898.0	104.7	
11 月	上旬	1,768,840.0	1,876,330.0	106.1
	中旬	1,739,649.0	1,876,395.0	107.9
	下旬	1,714,013.0	1,874,246.0	109.3
月 計	5,222,502.0	5,626,971.0	107.7	
累 計	46,295,062.0	49,256,235.4	106.4	



今月の フオド



なれない仕事に
悪戦苦闘!!

'89ニューフロンティア、参加の青年部員

11月2~7日

農協青年部では、札幌丸井今井デパートで開催された、北海道物産まつりニューフロンティア・フェスティバルに、中標津町及び、中標津町商工会の協力を得て参加。

なかしべつのじやがいも 伯爵・紅爵のPR販売は元より、消費者の生の声を聞き、消費者ニーズをとらえるために、連日お客様相手に悪戦苦闘して来ました。



11月8日

ホクレン家畜市場

完成した、ホクレン家畜市場で十一月八日、初競りが行なわれました。明るい室内、コンピューターを導入して、電光掲示板表示の新しい競りシステムに少々戸惑いがち。また、威勢のいい声も聞かれずちよっと淋しいところ、これも時代の流れという事でしょうか。

今回は、市場価格の報告はお休み。



味自慢や腕自慢、
グループ活動発表も

農村婦人講座

11月29日

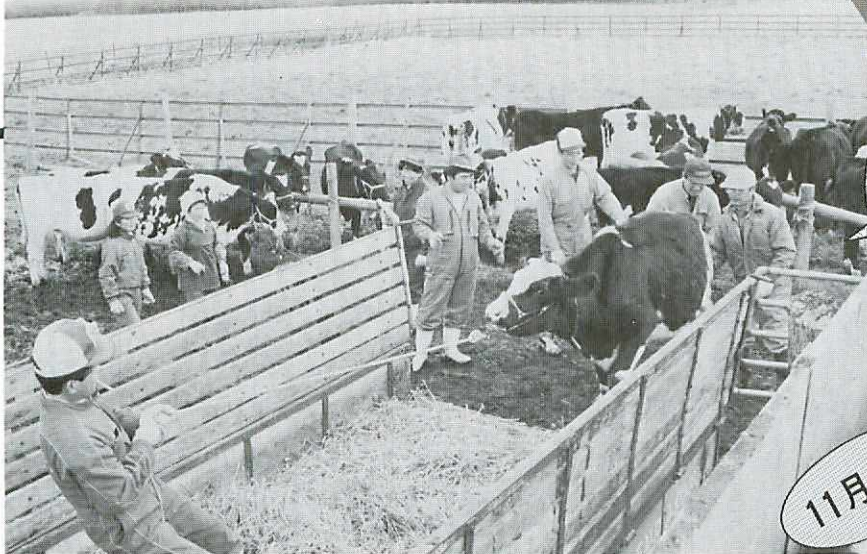
中標津町、標津町の農村婦人を対象に、親睦、学習を兼ねた婦人講座が「仲間をつくり、行動しよう!」をテーマに中標津町公民館において開催されました。

この講座では、「高齢化社会に向けて」と題し、中標津町りんどう園、園長高橋稔氏の講演が行なわれたほか、活発なグループ活動の発表も。年々参加者も増えて、自慢の料理や手芸作品を紹介するコーナーでは、アイデアや工夫がいっぱい。



新システムに

戸惑いも



寒くなら
から
帰ろうす

11月10日

約半年余り、のびのびと広い牧場で育った牛達、冬を前にわが家へ元気に里帰りです。久し振りにつけられたモクシで自由を奪われ、不満が爆発する牛も。（西当幌共同牧場）

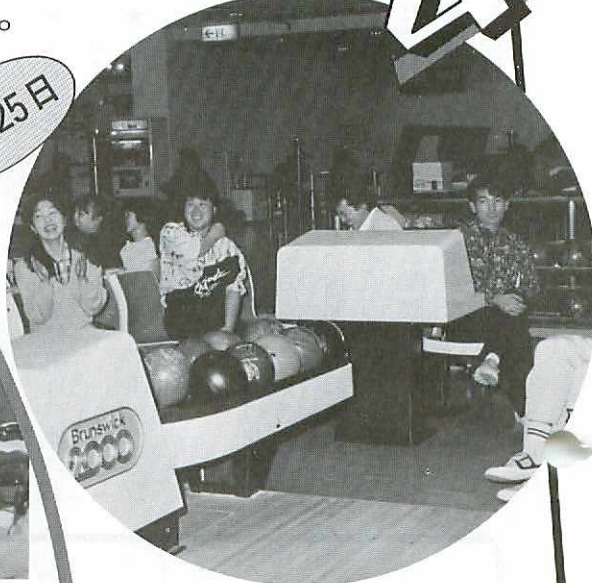
ズルズル

明るい声援・
なごやかムードは二重マル
あとは…。

スポーツは
無理なく
楽しみながら

11月25日

11月8日



北海道中標津保健所の主催する「健康づくり講演会が別海町ウエディングプラザ別海において開催されました。」
「健康とスポーツ」と題する第十四回冬季オリンピック銀メダリスト北沢欣浩氏の講演は、「体に合わせた無理のない運動をしましょう。」と楽しんでスポーツを続けていくアドバイスを。また、帯広厚生病院副院長の寺井継男氏は、「現代の結核と肺ガンについて」と話され「とにかくたばこは悪い！」と愛煙家にはかなり頭の痛いところを指摘しました。

健康JVS講演会

今回は、手始めに、ボーリングからと青年部独身者交流推進委員会の実施した独身男女の交流会。
男女ペアになつてのボーリングは、互いに声援し合つて大変盛り上つたものとなりました。
「あとは、一人ひとりの頑張りに期待するだけ……。」とは、役員の声。

11月の 組合日誌

- 2日 第9回理事会
- 6日 酪農委員会
- 17日 農協役員、農民連盟懇談会
- 20日 店舗検討会
- 21日～30日 自治監査
- 30日 営農委員会

	12月30日(土)	12月31日(日)	
一般業務	正午(12時)で終了	休み	
貯金、クミカ ン・為替	休み	休み	
A T M (現金自動支払機)	午後2時で終了	休み	
ストア	平常営業	午後1時で閉店	10日(日) 17日(日) 23日(祭) 24日(日)は、 営業します
スタンド	平常営業	午後2時で閉店	桜ヶ丘給油 所は23日(祭) 営業
人工授精	受付は午前10時まで	受付は午前10時まで	

お知らせ

年末の業務日程

年末・年始、飲酒の機会が多くなります。

飲酒運転の 危険性を



みんなでしっかり確認し、飲酒運転をなくすようにしましょう。

■ 飲酒運転、危険なデータ

- ★ 視力、注意力、判断力が確実に低下する。
- ★ スピード感覚が狂い、一定速度を保つことができない。
- ★ 飲酒運転による事故の致死率は、他の事故の五倍以上。

★ 正面衝突、単独事故、歩行者事故など致死率の高い事故を起こしやすい等々…

■ 悲劇は幾重にも…
飲酒運転で事故を起こすと、その悲劇は、事故の被害者やその家族などだけではなく、加害者本人の家族やその周囲にもおよびます。

職を失って家族を経済的、精神的苦境に追い込み、離婚や一家離散したり、さらには多額の損害賠償に悩んだあげく、自殺するというケースも珍しくありません。

編集後記

もう師走、子供達にとっては冬休み、クリスマス、お正月と待ち遠しい事ばかりです。大人にとっては、公私共に仕事が増え、気ばかりせかされます。

いまプレッシャーのかかっているのが年賀状。「今年は、大丈夫？もう凶案考えないと、また遅くなるワヨ！」とせき立てられ、「ハイ、ハイ、わかっているヨ」と返事をしているものの、いつになる事やら……。

この年賀状、お年玉付きは、昭和二十四年の十二月に登場し、最初の特等はミシン。当時、人に出した年賀状が当たると、もつたいないという事で、下を切り取って投函した人もいたとか、これだけの人気商品ですから、もうチョイ賞品が良くてもいいのにと思いますネ。

さて、振り返ると、人それぞれに様々な思いの残るこの一年でしょう。「明日は、明日の風が吹く」ということわざもあります。明るい明日(未来)を期待し、九十年を迎えましょう。