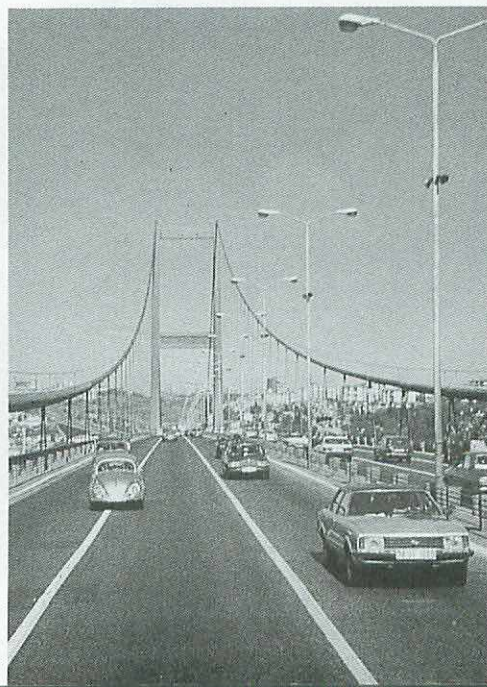


のうきよう ちがしづ

'89
11
No.179



シリーズ 私の趣味 No.26	青木 克己	3
4×4でスカットオフロード		
コミュニティコラム みんな・なかま		4
営農技術 舎飼期の飼料給与	●北根室地区農業改良普及所	6
さらに高まる安全性への関心	●安全食品を考える会 松岡 喜代之助	8
酪対情報・生乳計画生産目標数量の見直し		9
わが家の人気者		10
農協の財務状況		11
思い出の実習日記		13
さわやかな秋空のもと	暖かい声援に見事栄冠獲得	14
共計でん粉情報／ホクレン家畜市場価格		15
暮らしの知恵袋 冬にそなえて環境整備	●北根室地区農業改良普及所	16
乳成分・乳代単価ベスト10		18
地区別合乳細菌数・細胞数検査成績		19
今月のフォトアルバム		20



道路は、人間のからだで言えば血管のようなもの。国土の幹線として、多くの人や自動車を通し、色々な物資を運び、私達の生活や産業をささえています。

血液の流れがつかると、たちまち恐しい病気になるのと同様に、道路も常に最適な状態に保つ必要があります。米国での地震による橋や道路の倒壊は、多くの教訓を与えた。

私の趣味

青木克己さんの愛車は、今ももう製造中止となった三菱J58。ガソリンエンジンですが、パワーも十分。彼はこの車を駆って、道なき道や林道へアタックするのが



「自慢の愛車がお気に入り」の青木さん(右)

「4×4でスカツとオフロード」

大好き。

以前は、四輪駆動車とか全駆という自衛隊を思いうかべたり、狩をする人や土木、林業関係に使われる車、というイメージしかなかったものです。好きで乗るとか遊びに使うとか言うのと、変わり者と見られましたが、今は、ファツシヨナブルな四輪駆動車が大人気です。レジャーが多様化し、アウトドアライフには、必要不可欠な四駆ですが、オフローディングとって、克己さんのように道なき

道を走破するのも、スポーツとして認識され、人気があります。「春先なんかの林道は、道もくずれて、簡単には走れないし、坂を登る時などウインチを使って、ガンガン登る。泥んこの中で、悪戦苦闘するんだけど、それがなんとも言えずおもしろいんだから。」と話します。

子供の頃、男の子であれば、三輪車や自転車で水溜りの泥の中に入って、泥んこになって遊んだというあの気持ち、あれだと思えます。

彼は、このオフローディング(野山を走行する事)のため、タイヤは、太くてグリップ力が良いものを選び、サスペンションを強化、ウインチを装備して万全の体制で

楽しんでいきます。今回、一緒に走ってくれたのが、萩原さん。彼も克己さんに影響を受けた、その一人。最近、都会では、カッコだけのオフロード仕様で、街中しか走らないという若者も多いと聞きますが、この地域は立地条件に恵まれていて本当に幸せです。



写真では解かりにくいですがかなりの傾斜



「このウインチは、効あるんぼよ」と萩原さん

「走るルートは、沢山あって、いくらでも楽しめるヨ。」といいますが、全然興味のない人から見れば子供じみた遊びに感じるかも知れません。大自然の中で、たわむれ、苦勞して走らせ、一息つくると小川のせせらぎや鳥のさえずりが心を安ませてくれます。今回、一緒に走りましたが、道路のコンディションが良すぎて、「おもしろくないなあ。」と残念がる事しきりでした。(来年の春が楽しみ?)

なかま

仲間・はなし



素晴らしい農業 西ドイツの生活水準

※の1

南俣橋 中村 敏夫

俣橋に入植して二十年が過ぎ、夢に見た競争のない、素晴らしい農業を自分で体験できるようになって来ました。入植以前の昭和四十二年五月から翌年の十一月まで、酪農先進国といわれていた、西ドイツへ実習に行った時のいくつかの印象を思い出し、筆をとりました。

先進酪農というからには、驚くような農業をやっているという先入観を持ち、渡欧したのですが、思いとは全く異なり、私達と同じように土を相手として、農業生産に労している姿を目にし、とても安心しました。

家族経営としては、私の目には完成に近い所にあると思われました。特に、キリスト教が土台となつて、家族生活が成り立ち、子供が結婚すると、経営は若夫婦に移

り、あくまでも夫婦単位の家族経営がなされていきました。ですから、急激な農業経営の変化はあり得ないと思ひました。

結婚前の女性は、良く作業も手伝ひ、二、三の感心する出来事もありましたが、結婚すると、主婦として家庭内の仕事に専念するようになります。でも、乳量検定の時には出て来て、しっかり後搾りをしていました。

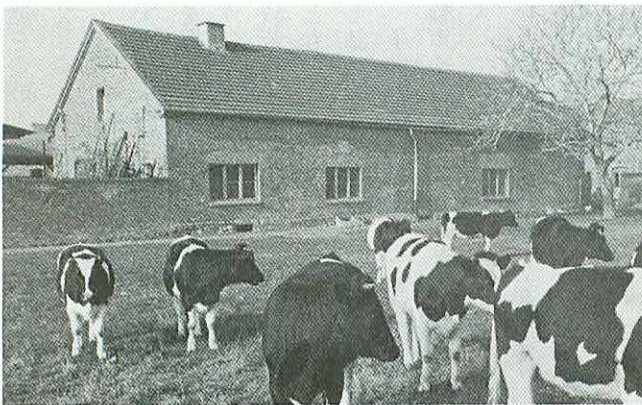
主婦の農作業からの解放?!には、それなりに経済的な負担をしておりました。ほとんどの農家で、労働者を雇用しておりましたし、また、制度上、家を継ぐ者は必ず他の農家で実習しながら、農業教育を受けるマイスター制度というものがありません。ですから、主婦が家事に専念し、美しい家庭環境を守っていたものと思ひます。

しかし、私がドイツにいる頃、都市労賃の上昇により、農村から労働者が離れるという大きな問題にぶつかり始めていました。

日曜日は、朝晩の家畜の餌付けと搾乳だけで、日中の作業は休み。クリスチャンの私は、自転車を借りて教会の礼拝に出席し、多くの思い出を残すことが出来ました。

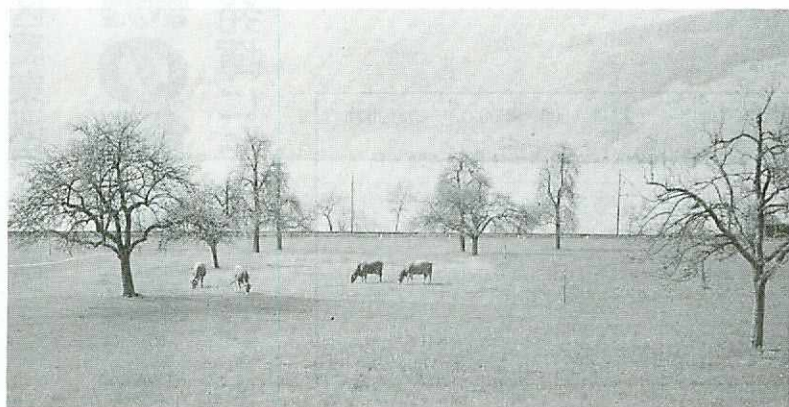
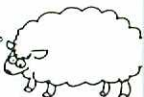
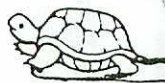
有畜(牛・豚)農業で輪作形態を維持し、九十割以上エサの自給をしておりました。土を大切にされた農業であり、石の多い土地でしたが、ミミズの多いのには、とても感心させられました。

現在の根柢の経営規模であれば、当時のドイツに追いついてると



みんな、

仲間・はなし



思います。これからは、経営から生活の面で追いつく必要があるのではないのでしょうか。特に、主婦の労働問題や、日曜休日の取り方など、若い人達で努力し、楽しい農業生活を築き上げる必要を感じます。

ガンバレ キララ

ペンネームのらり牛太郎

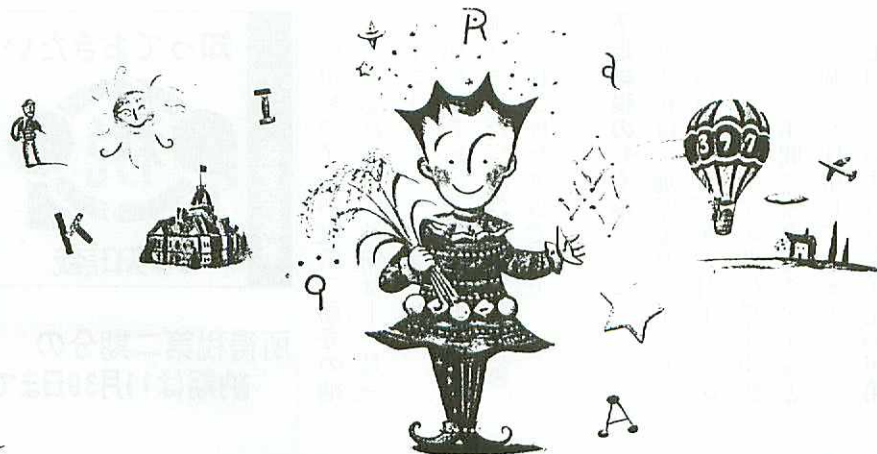
今年十月四日より、道産米期待の新星「きらら397」が発売されました。今度こそ、道産米のイメージを一新する様な米だといえますね。筆者はグルメでもないし、まだ食べてもいないので分りませんが。

ところで、道産米にとって一番辛いのは、消費者のブランド信仰ではないでしょうか。高い米を「ありがたい、ありがたい」と言っておいしいと信じて食べている様に思う事があります。

全国的に作付されている「コシヒカリ」についても、本当に適した土地は本場新潟県でも、ごく一部なのだと言う話もあります。

最近「食味計？」といって、米の味を点数で表わす機器があります。ほんの数分で結果が出る上、人間の味覚にかなり近い様です。

同じ銘柄でも、あるいは同一県産でも、点数に大きな差があるといえます。この事はブランド信仰を崩壊させるためのインパクトと成り得ると考えられ、道産米の健闘を期待したいと思います。



舎飼期の飼料給与 個体能力発揮にチャレンジ!

粗飼料が十分に給与され、作業的にも、飼養管理に集中できるこれからの季節は、最も安定した乳生産が期待されます。

配合飼料および、ビートパルプ等の補助飼料の給与も、粗飼料の品質と給与量を把握した上で、効率良く行ない、牛個々の能力を十分に発揮させましょう。

粗飼料給与量の推定

牛一頭当たりの、グラスサイレージや乾草の給与量は、全頭への給与量から、推定することができます。

粗飼料の質・量に応じた配合飼料の給与

粗飼料の成分(特にTDN・CP)、および、その採食料によって、適合する配合飼料の成分・給与量も変わります。特に、近年、

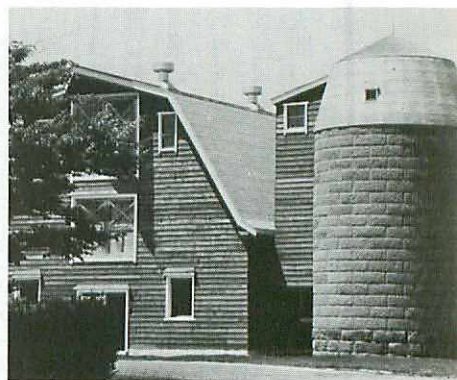
表1. サイレージ給与量の推定

ロールバック	$1日当たりの給与個数 \times 1個当たり重量 (500 \sim 800kg) \div 給与頭数$ 例) $1日当たり2個 \times 1個当たり600kg \div 40頭 = 30kg/頭 \cdot 日$
スチールバンカー	$1日当たりの容積 (m^3) \times 1m^3当たり重量 (600 \sim 700kg) \div 給与頭数$ 例1) スチールサイロ $サイロ半径3m \times 3.14 \times 1日当たり0.1m (10日で1m) \times 1m^3当たり650kg \div 50頭 = 36kg/頭 \cdot 日$ 例2) バンカーサイロ $サイロ幅5.4m \times 高さ3.0m \times 1日当たり0.15m (7日で約1m) \times 1m^3当たり600kg \div 35頭 = 42kg/頭 \cdot 日$

草地更新によって植生が改善され、早期刈り取りによって適期内収穫がなされた粗飼料は、成分・嗜好性ともに、かなり良好になっているため、配合飼料の給与には十分な注意を要します。

配合飼料の給与方法

高泌乳牛は、相応に栄養要求量も高いため、配合飼料の給与量も一日に10kgを越えるようになります。こうなると、一日に二回の給与では難しく、三回以上に分け与えることが必要です。この場合、各給与時に粗飼料も欠かさず採食させ、各回の給与間隔を十分にとり、必ず反すうさせるようにしましょう。



知っておきたい



の知識

根室税務署

所得税第二期分の納期は11月30日まで

所得税の予定納税第二期分の納税をお忘れなく。納期は十一月一日から十一月三十日までです。納税する額は、既に税務署から郵送された「予定納税額の通知書」に記載された金額です。

予定納税のしくみ

所得税は、通常七月と十一月に予定納税をし、翌年二月十六日から三月十五日までの間に確定申告をして一年間の税金を清算するという制度を採用しています。

七月に納税する分を予定納税第一期分、十一月に納税する分を第二期分といい、「前年分の申告納税額」を基に予定納税基準額を計算して、その三分の一ずつをそれぞれ納期までに納めることになっています。

表2. 粗飼料成分・給与量、個体乳量・体重別 配合飼料（ビートパルプ）給与例

※表内【配合飼料/ビートパルプ】の給与量kg/日

A. グラスサイレージの分析値はTDN:62% CP:15%				B. グラスサイレージの分析値はTDN:59% CP:12%			
1. サイレージ 40kg 乾草 2kg				1. サイレージ 40kg 乾草 2kg			
配合飼料はTDN:75% CP:18%の物を使用				配合飼料はTDN:70% CP:20%の物を使用			
乳量 体重	15	25	35	乳量 体重	15	25	35
500	0.0/1.0	3.5/2.0	9.0/1.0	500	2.0/0.0	6.5/0.0	11.0/0.0
600	0.0/1.5	2.5/3.5	8.0/3.0	600	2.0/0.0	6.0/1.0	10.0/2.0
700	0.0/2.0	2.0/4.0	7.0/4.0	700	2.0/1.0	5.5/2.0	10.0/2.0
2. サイレージ 30kg 乾草 4kg				2. サイレージ 30kg 乾草 4kg			
配合飼料はTDN:72% CP:18%の物を使用				配合飼料はTDN:70% CP:20%の物を使用			
乳量 体重	15	25	35	乳量 体重	15	25	35
500	0.0/2.0	4.0/3.0	9.0/3.0	500	2.0/0.5	6.0/1.0	9.5/3.0
600	0.0/2.5	4.0/3.0	9.0/3.0	600	1.5/2.0	6.0/3.0	10.0/2.5
700	0.0/3.0	4.5/4.0	9.5/3.0	700	1.0/3.0	5.0/4.0	9.5/4.0
3. サイレージ 25kg 乾草 6kg				3. サイレージ 25kg 乾草 6kg			
配合飼料はTDN:70% CP:20%の物を使用				配合飼料はTDN:70% CP:20%の物を使用			
乳量 体重	15	25	35	乳量 体重	15	25	35
500	1.5/0.0	5.0/2.0	9.0/3.0	500	2.0/0.5	6.5/1.0	11.0/1.5
600	0.0/3.0	4.0/3.0	9.0/3.0	600	2.5/0.0	5.5/3.0	10.0/3.0
700	0.0/3.5	4.0/4.0	8.5/4.0	700	3.5/0.0	5.0/4.0	9.5/4.0

注：グラスサイレージの成分は乾物中、配合飼料は原物中を示す

予定納税額の減額を受けるための申請

一定の理由により本年十月三十一日現在の状況で、本年分の年間所得や所得控除などを見積もって計算した税額が、税務署から通知されている予定納税基準額より少なくなると見込まれる場合は、第二期分の予定納税額を減額するよう申請をすることができます。

この申請をする場合は、十一月十五日までに「予定納税額の減額承認申請書」を税務署に提出することになります。

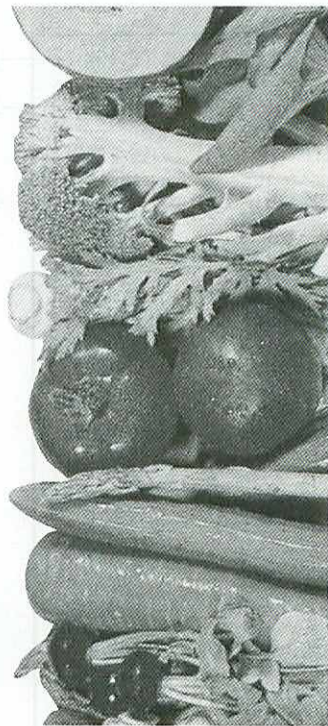
振替納税制度のご利用を

所得税の納税の方法に振替納税の制度があります。これは銀行などの預貯金口座から振替によって納税を済ませるものであり、この制度を利用すれば納税のための手数が少なく、また、納期限を忘れて滞納してしまうこともなくなり、大変便利です。振替納税のご利用をお勧めします。



消費者団体による

食品に独自の基準



輸入食品の安全性に行動する消費者が、独自の検査体制。

農業新聞（十月二十五日）

●東京都

安全食品について住民の直接請求。

東京都の消費者団体、労働組合、生協、弁護士らが「食品安全条例をつくる会」を発足して約五十万の署名を添えて、条例制定の直接請求を行なった。条例には、公開の食品安全委員会をつくり、知事は疑わしい食品添加物等販売しないよう助言出来る。成立すれば初の住民直接請求による条例となり、

輸入食品に対して厳しい目が向けられることになる。

輸入食品に対して厳しい目が向けられることになる。全国消費者団体連絡会の大嶋事務局長は「輸入食品で最大の問題は、日本に残留農薬の基準がないのも同然である」と、大規模に食品が輸入されていることに問題があると指摘している。

安全性への関心

安全食品を考える会 松岡 喜代之助

●福岡市（エフコープ生性）

独自の食品取り扱い基準設定
エフコープ生性は、厚生省が輸入食品に適用している。
放射能の含有量の上限は、お国の基準と四分の一と厳しい。

全食品を対象に基準を定め、検査結果を機関紙を通じて公表し、基準を上廻る食品の取扱いはやめている。

●横浜市（コープ神奈川）

今迄は、食品の検査は外部に依頼していた。

「放射能、細菌、水産物重金属、輸入食品の添加物、ホルモンの残留」

組合員から、輸入食品の安全性についての不安の声が、国の基準では安心出来ないとの言い分もあり、独自で基準をつくり、喧嘩までも行なうことになった。

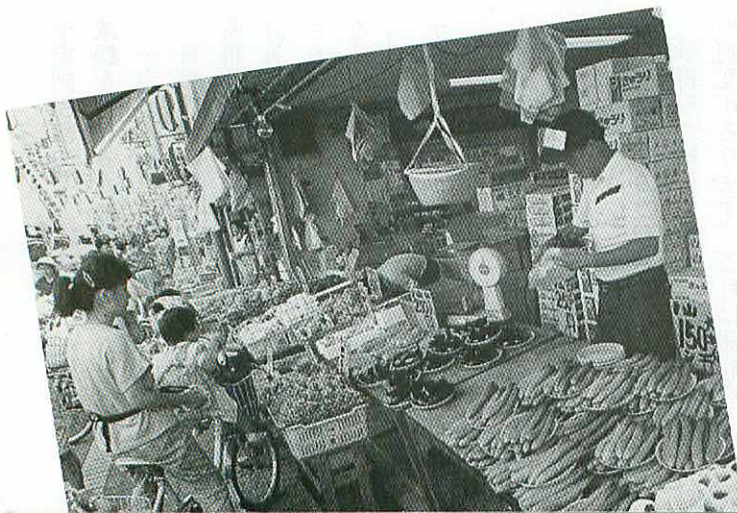
輸入食品への不安から、国内産物への関心が高まる。

四〜五年前は、安ければ輸入食品でも良いではないかと、消費者からマスコミまでが声を大にしていたが、最近はずい分変わってきた。

た。

消費者も「食べることは、いのちなり」と言うことが、やっと分ってきたようだ。消費者団体の動向を見ると、大都市ほど食品の安全性について関心が高まってきている。

東京都の食品についての住民請求運動が札幌、釧路、小樽市に波及してくるのは時間の問題でしょう。輸入食品のこれ以上のカイダ

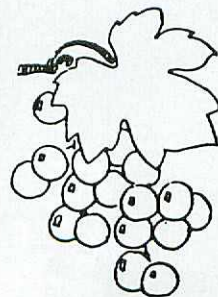


いに、今迄は農民団体だけの運動であったが、これからは、消費者も含めた運動に発展することになる。中標津の場合は、比較的呑気なようだ、殆どの食べ物、よそ様から買い込んで食べている。このようなことを長年続けていたら、病人が多くなるのではないか。消費者協会も発足したばかりで、まだ安全な食べ物に対する関心ま

でいいない。私達農家が輸入に反対するばかりでなく、身近な消費者と安全な食べ物について語り、理解を深め、また安全な産物づくりに伴う取り引きを、身近な消費者と行

さらに高まる

なうことこそ、実行ある反対運動だと思えます。北海道消費者大会が、十月五日に開催された時にも、安全な食べ物についての発言が多く、これ以上の輸入カイタイには反対し、輸入食品に対する規正を強化しよう、国に要望することになりました。各地区で食べ物の安全性につい



ての運動を広め、安全な産物作りから加工まで発展させることこそ、輸入カイタイの反対運動が実る時ではないでしょうか。

今年度当初の推進方針、および上期(四月〜九月)の生産実績、ならびに最近の生乳需給情勢等を勘案し、平成元年度の各地区、および全道の目標数量を次のとおり修正する。

◎地区別目標数量

①元年度上期実績が、前年比一〇六・六

%を上回った地区の目標数量は、上期実績に前年度下期実績数量の一〇六・六%相当量を加算した数量とする。

②元年度上期実績が、前年比一〇六・六%を下回った地区

酪対情報

平成元年度生乳計画生産目標数量の見直し

の目標数量は、当初目標どおり。(通年前年比一〇六・六%相当量とする) 中標津町農協の上期実績は、前年比一〇六・五%なので、下期の目標数量は、前年実績の一〇六・六%を目標にします。

率で推移しているものの、来年度以降は今年度を下回る水準の伸び率となる環境が想定されるので、スムーズな計画生産が推進できるよう生産対策に配慮すること。

③近年の生乳生産環境の好天および多頭飼育の進展に伴い、ミルクングパーラー等、新たな飼養方法の導入や、畜舎の建替え需要が増加しているが、施設等固定資本の投資に当っては、中期経営計画を樹立し、固定負債が発生しないよう充分な検討のも行なうこと。

生産者で、前年比一〇六・六%を下回っている場合は、下期で前年比一〇六・六%を生産目標数量として努力して下さい。

乳質(特に無脂固形分率)および衛生的乳質(特に体細胞数)の向上が停滞している地区が見受けられるので、飼養管理技術の再点検、老令牛の計画的更新などを徹底し、道産牛乳の乳質向上に一層努めること。

④ここ数年、コスト低減努力とあいまって、酪農家の経営環境は比較的好条件に恵まれているといえるが、負債比率の高い酪農家にあつては、この時期に積極的な借入金償還に努め、経営の体質強化を促進すること。

◎道酪対の計画生産推進上の留意事項

①二カ年にわたりやや大きな伸び

元気に
すくすく
育て
まーす

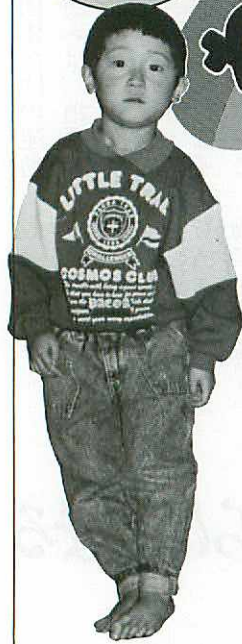
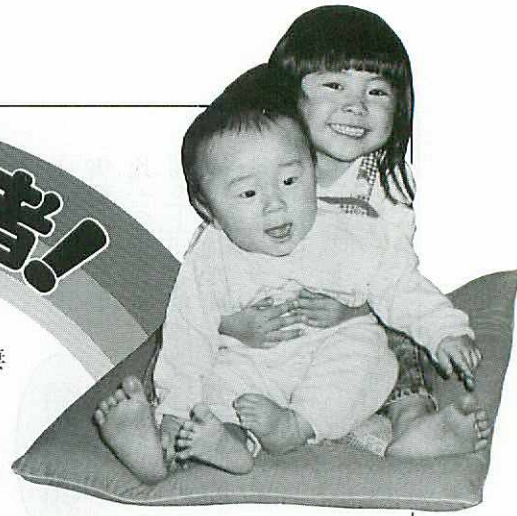
わが家の人気者!

豊岡
佐藤範憲・裕子さんご夫妻

長男 翔平くん(4歳)

長女 千晶ちゃん(2歳)

次男 恵悟くん(5か月)



だり、歌ったり、踊ったり元氣一杯。
でも、鏡とくしを両手に持ち、髪をとかしながら「かわいくなっ



うれしいネ、お母さんと一緒に

「いらっしやい、どうぞ。」と、お行儀よく私を迎えてくれた、豊岡地区の佐藤千晶ちゃんは、只今二歳。

この日は、少し風邪ぎみにもかかわらず、ジャングルジムで遊ん
た?」と、聞くとところはさすが女の子。また、お兄ちゃんの翔平くんの影響か、もう一人で何でもできますし、弟の恵悟くんの面倒もちゃんとみて、お姉ちゃんの役割も果たします。

今、翔平くんと千晶ちゃんの一
番のお気に入りには、お母さんが作ってくれたアンパンマンと、その仲間のお人形さん。「器用じゃないけれど、少しは母親らしくと思
って作ってみたの、それがすごく喜んでくれて。」と、お母さんの裕子さんも大喜び。
毎日元気に保育所に通っている
翔平くん、来年はお兄ちゃんと一

緒に、保育所へ行くのを楽しみにしている千晶ちゃん、まだ赤ちゃんの恵悟くん。三人の子供達に思うことは、「健康ですくすくと育ててほしいですね。」と、ご両親。早く大きくなっ



校舎の前で「ハイニッコリ」パチリ

農協の財務状況

九月末財務の状況を、前年対比で別表によりお知らせします。

主な取引の概況については、備考欄にグラフで記載しましたとおり、貸付金は、一億三千万円減少しました。短期資金は、前年より農地取得資金等の継ぎが少なく、八千四百万円減少、長期貸付金は、約定償、一部繰上げ償還により一億七百万円減少しました。

クミカンの貸し残は、馬鈴薯の出廻り減等により、六千百万円増加しております。

貯金については、自由金利型貯金の限度額の引き下げ、公定歩合の引き上げ等厳しい情勢が続いておりますが、皆様方のご協力の中で、現状では五億五千三百万円の増となっております。今後ともご協力をお願いします。

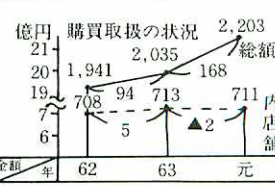
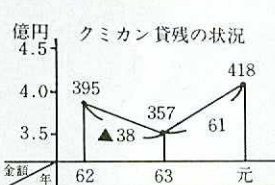
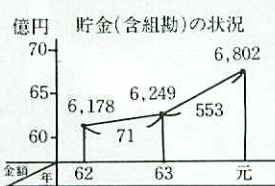
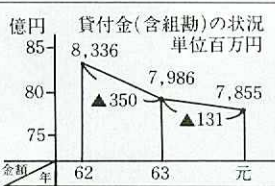
販売事業については、生乳生産の延びにより、前年同期より三億三百万円の増となっております。購買事業は、燃料、飼料、一般

資材の取扱いが延び前年同期より一億七千万円増となり、順調に推移しております。

生活店舗については、春の店舗改装で長期間休業し、皆様方にご迷惑をお掛けしましたが、九月末では、前年と同額の売上高までに達しております。今後更に目標達成に向けて努力して参りますのでご協力、ご支援をお願いします。

財務状況前年対比表

勘定科目	63年9月末		1年9月末		当年度-前年度	進捗率 当年度/前年度	備考
	金額	構成比	金額	構成比			
資 業 資 産	現金	13,794,112	0.1	19,058,416	0.2	5,264,304	138.2
	預金	4,293,043,721	42.4	4,854,959,736	44.6	561,916,015	113.1
	有価証券	801,908	0.0	0	0.0	-801,908	0.0
	短期貸付金	200,688,027	2.0	116,457,582	1.1	-84,230,445	58.0
	長期貸付金	2,599,771,801	25.5	2,547,922,284	23.6	-51,849,517	98.0
	受託支払資金	4,827,995,429		4,772,280,910		-55,714,519	98.8
	組合員勘定借方残	357,296,259	3.5	418,748,163	3.9	61,451,904	117.2
	偶発債務見返	177,085,100	1.7	170,932,400	1.6	-6,152,700	96.5
	金融雑資産	0	0.0	2,000	0.0	2,000	0.0
	計	12,470,476,357	75.2	12,900,361,491	75.0	429,885,134	103.4
産 業 固 定 資 産	経済事業債権	762,858,069	7.5	662,110,442	6.1	-100,747,627	86.8
	その他事業債権	24,822,644	0.2	39,396,354	0.4	14,573,710	158.7
	棚卸資産	668,132,713	6.6	753,127,892	7.0	84,995,179	112.7
	特別会計借勘定	24,526,004	0.2	17,423,540	0.2	-7,102,464	71.0
	計	1,480,339,430	14.5	1,472,058,228	13.7	-8,281,202	99.4
	雑資産	124,444,337	1.2	224,705,872	2.1	100,261,535	180.6
	経過資産	73,085	0.0	67,417	0.0	-5,668	92.2
	本支所勘定	0	0.0	0	0.0	0	0.0
	固定資産	643,680,026	6.3	674,761,404	6.2	31,081,378	104.8
	繰延資産	22,991,437	0.2	21,060,732	0.2	-1,930,705	91.6
外部出資	261,778,500	2.6	297,618,500	2.8	35,840,000	113.7	
計	1,052,967,385	10.3	1,218,213,925	11.3	165,246,540	115.7	
合 計	15,003,783,172	100.0	15,590,633,644	100.0	586,850,472	103.9	
負 業 負 債	貯金	5,936,132,929	58.6	6,456,850,573	59.7	520,717,644	108.8
	組合員勘定貸方残	313,686,512	3.1	345,612,745	3.2	31,926,233	110.2
	短期借入金	0	0.0	0	0.0	0	0.0
	長期借入金	1,223,618,659	12.1	1,171,652,530	10.9	-51,966,129	95.8
	受託受入資金	4,827,995,429		4,772,280,910		-55,714,519	98.8
	偶発債務	177,085,100	1.8	170,932,400	1.6	-6,152,700	96.5
	共済資金	83,047,113	0.8	73,166,784	0.7	-9,880,329	88.1
	金融雑負債	16,913,598	0.2	15,085,105	0.1	-1,828,493	89.2
	計	12,578,479,340	76.6	13,005,581,047	76.2	427,101,707	103.4
	事業債務	730,462,259	7.2	796,631,557	7.4	66,169,298	109.1
その他事業債務	3,562,000	0.0	4,752,000	0.0	1,190,000	133.4	
経済事業借入金	120,697,124	1.2	104,244,699	1.0	-16,452,425	86.4	
特別会計貸勘定	10,840	0.0	-3,054	0.0	-13,894	-28.2	
計	854,732,223	8.4	905,625,202	8.4	50,892,979	106.0	
雑負債	7,493,223	0.1	93,689,760	0.9	86,196,537	1,250.3	
経過負債	0	0.0	0	0.0	0	0.0	
引当金	506,629,006	5.0	544,132,684	5.0	37,503,678	107.4	
自己資本	999,104,803	9.9	1,021,058,907	9.5	21,954,104	102.2	
計	1,513,227,032	15.0	1,658,881,351	15.4	145,654,319	109.6	
合 計	14,946,438,595	100.0	15,570,087,600	100.0	623,649,005	104.2	



傷害共済



危険いっしょの
現代だから。





十月十九日、酪農実習生交流バス旅行が開催されました。

今年も、中国研修生四名を含む十七名の参加

酪農実習生の交流バス旅行

加となり、裏摩周、清里焼酎工場、知床自然センター等、北海道の秋の大自然にふれて来ました。



当日、知床横断道路

が通行止めとなり、知床峠までとなりましたが、峠に積もった雪で、雪合戦等、一足早い冬にもふれて来ました。

バスの中では、自己紹介、実習の苦労話等、お互いの交流を深めておりました。

これから厳しい冬に向かいますが、風邪などひかぬよう頑張ってください。

二年前、俣落の真部牧場でお世話になった事が、今も昨日の出来事のように、いつも心の中に残っています。

北海道に出発するのは、半年も前から予定し、周囲の人達の意見など聞き入れず、自分の意志を押し通して……。その辺の性格は、あの頃も今も変わっていませんが。

中標津駅で下車し、初めて足を下ろした時、「本当に私はここまで来たのだ」という満足感と「自分で決めた半年間は帰らない」いえ「帰れない」という気持ちで

思い出の実習日記

東京 瀬川 綾子

いっぱいでした。

「遊びに来た」のではなく、「働きに来た」ので楽しい事ばかり期待してた訳でもなく、むしろつらい事の方が沢山あると覚悟していました。ところが、真部牧場の方々は、私を家族の一員同様によくしてくれました。感謝しています。初めのうちは、家の中の事や仕事の事で勝手かわからず、いろいろと迷惑をかけてしまったと思います。

でも、日が経つにつれ、それも少しづつ解って来て、初めの頃は夜中に淋しく枕を濡らしていたのがうそのようです

……。気が付くと夜、みんなが寝静まっている頃、一人で牛舎で洗濯をしながら牛さん達に、ああでもない、こうでもない一人て勝手に話しかけたりしていました。

初夏になり、牧草の忙しくなってきた頃からは私自身、勝手に使命感に燃え働いていました。

「苦」どころか「喜び」でした。広くてどこまでも続く青い空、緑の山々、おいしい空気、まっすぐな道、川のせせらぎ、野生の動物、そして牛さん達。それらに囲まれて、汗をいっぱいかいて、それがまた気持ち良くなって……。こういうのを「勤労の喜び」と言うのでしょうか。生きてる”って言うのでしょうか。

この広い環境がどうしても、私の生まれ育った、車の多い住宅の建ち並ぶ、同じ日本とはどうして思えなくて、どこかの外国にいらるようでした。

あの大自然の中で生活していた半年間は、私にとって何事にも代えがたい一番の青春の思い出なのです。そして、それは、現在の私自身への自信にもつながっているのです。

話題
ふっつ

MBB親子二代の エクセレント獲得

九月二十六日から二十九日の日
程で、牛群審査が行なわれました。

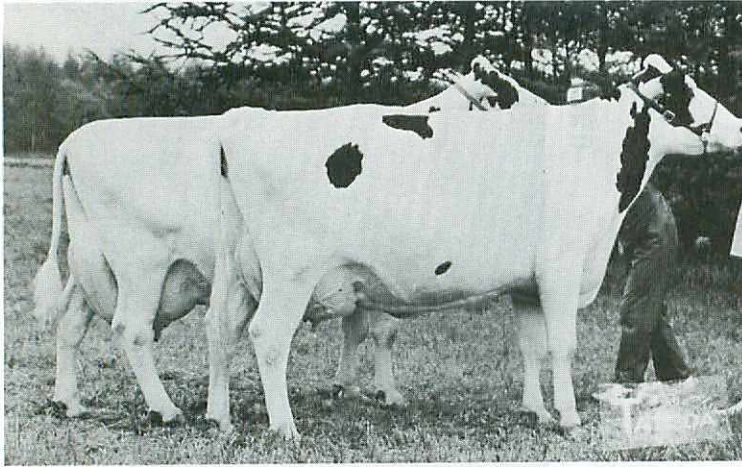
(審査員、柳川紀利氏)

今回の牛群審査は、六戸二三七
頭、個体審査では、六戸二十五頭
が受けました。

グッド)も四十頭、
平均点数八十一・
七九点と高得点を
獲得しました。

その中で、阿

部文雄氏所有、
レスポワール・
クリスチナ・ユ
ニーク、川村清
身氏所有、アー
ルチエ・タイデ
イ・ホープ、斉
藤一美氏所有、
エム・ビー・ビ
ー・ナシヨナル
クリスト、エム
ビー・ビー・ナ
シヨナル・キッ
トがそれぞれ九
十点で、エクセ
レントを獲得。
VG(ベリー



初めての審査で親子共EXにビックリの斉藤さん

栄冠を獲得!

さわやかな秋空のもと
暖かい声援に見事



栄宝号みごとと金賞に輝く

十月五日、天候不順の今年
としては珍しく、さわやかな
初秋のもと大乗毛を会場に、
第八回北海道優良種馬展示共
励会が、盛大に開催されまし
た。

全道各地より選びぬかれた
代表種雌馬を、馬の審査員と
しては、その名を全国に馳せ
ている、那須先生のユーモア

に富んだ解説付き個
体審査と、比較審査
の結果、見事中标津
より出場した栄宝号
(横田好一氏所有)
が、金賞(上位五頭
に与えられた)を射
止めました。

当日は、馬事振興
同志会会員十数名も
駆けつけ、中標津か
ら出場した馬への声
援をはじめ、全道各
地の代表馬の容姿を
あれこれ眺め、自分

の好みの馬をいつまでもみつ
めたり、心の中で我が愛馬と
比較したり、馬好きの仲間に
とっては、楽しい一日でした。
このような熱意があれば、
今後第二、第三の栄宝号が近
いうちに、再び出現されるも
の期待されます。

共計でん粉情報

九月末の馬鈴しょ、でん粉の市況は、産地倉渡して二、九〇〇円〜三、一〇〇円（前年同期三、〇〇〇円〜三、二〇〇円）、東京倉渡しては、三、一〇〇円〜三、三〇〇円（前年同期三、二〇〇円〜三、四〇〇円）の価格で推移しています。

でん粉一袋当りの仮配分は累計で二、二九七円（前年同期二、一四七円）、前年対比一〇七・〇%、コーンスターチは、一、八五〇円前年同期一、五〇〇円です。

北海道 なかしべつ特産

ばれいしょ
でんぷん

- 2kg ● 5kg
- 10kg ● 25kg

ご利用下さい。

Aコープ中標津店

11月8日、ホクレン家畜市場オープン



平成元年 ホクレン家畜市場価格

(10月分)

毎回多数の家畜が出場しています。

- ◎ 場 所 中標津町南中
- ◎ 定期市場 毎週水曜日
- ◎ セリ開始 午前十時

種別	区分	上場数	成立数	売買金額	平均	最高	最低	
乳	育成(12ヶ月以下)	1	1	131	131	131	131	
	育成(12ヶ月以上)	0	0	0	0	0	0	
	牛	初 妊 牛	31	30	13,445	448	590	360
		経 産 牛	2	2	645	323	355	290
		経産搾乳牛	0	0	0	0	0	0
	小 計	34	33	14,221	431	0	0	
肉	初 生 ト ク	21	21	1,610	77	127	10	
	牡 ト ク	2	2	274	137	151	123	
	去勢(12ヶ月以下)	0	0	0	0	0	0	
	去勢肥育(12ヶ月以上)	11	11	6,475	589	650	510	
	育 成 牛	9	9	1,918	213	369	148	
	未経産肥育牛	3	3	1,600	533	555	495	
	成 牛	30	30	8,052	268	443	130	
	小 計	76	76	19,929	262	0	0	
	馬・綿羊・ヤギ	0	0	0	0	0	0	
	合 計	110	109	34,150	313	650	10	

環境スッキリで
春から快適ライフ

北根室地区
農業改良普及所

知恵袋

暮らしの



初冠雪の便りがあちら、こちらで聞かれ、もう冬はすぐそこまで来ています。長い冬にそなえて、快適に生活や作業ができるように、住宅や畜舎周囲、外まわりの環境整備を行ないましょう。

◎花壇の後仕末

春先から、色どりを添え楽しませてくた花壇も終りです。あまり遅くならないうちに、枯れた花

株を抜きとり、よく乾かして焼却しましょう。

◎ゴミの整理

夏の間溜ったゴミ類が、住宅や畜舎の裏などに集積されていますか。

燃える物と燃えない物に分けて今の内に処理しておきましょう。

特に農薬の空き瓶・空き袋などにはまだ多量の農薬が付着しており、危険なものもあります。早目に適切な処理をして下さい。

使い残しの農薬類はきちんと密閉し、鍵のかかる農薬保管庫に収納しましょう。

◎マンホールのくみ取り

台所、風呂場の排水が一杯にな

ったり、壊れたりしていませんか。マンホールを長期間使用していると汚物が沈澱し浸透が悪くなり、ます。年に一度はくみ取りし、よく浸透するようにしておきましょう。

◎作業を効率的に行なうための施設

家事作業や農作業を効率良く、健康的にすすめるためには、次の



屋根があり、水洗いのできるコンクリートたたきが望ましく、住宅との連絡がよく、ムロなど野菜貯蔵場所の近くが便利です。

(一) 焼却炉

家庭から出るゴミ専用と牛舎から出る大型ゴミ用に分けて、二種の焼却炉が望ましい。

ブロックを組み立てるだけのものやドラム缶・飼料タンク利用などで設置すると良い。

(二) 外トイレ

作業着、作業靴のままで使用できるものが良く、牛舎との附設が近くが望ましい。

(三) 更衣室及び休憩室

作業着、靴についてた汚物、臭いを住宅の中に持ち帰らないように牛舎附設が近くにあると良い。

また作業休憩をとって疲労回復できる場があれば、作業効率もあがり健康管理にもつながります。

洗濯機を設置すると汚れた作業着はその場で洗えます。

ような施設整備が望まれます。家族ぐるみで相談し、計画的に整備していきましょう。
(一) サービスマン
泥付き野菜、山菜類の洗いや下処理、煮炊きができる場所です。

細菌数の区分が変わりました

高品質の牛乳・乳製品が求められている状況を踏まえ、生産者自らがこれに対し消費の拡大を促すことよって、酪農経営の安定と強化を図ることを目的として、平成元年度、根室管内乳質向上自主規制要領を定めました。

期間 平成元年十月～平成二年三月（平成元年四月～九月までは、現状措置で継続する。）

方針 生産者毎の生乳（個乳）において、生菌数十一万CFU/ml・体細胞数三十一万/mlを越える生乳の撲滅を図るため、検査成績に基づく乳質規制措置を講ずる。

検査内容

(一)検査の実施 農協が生産者毎に生菌数検査・体細胞検査（委託検査を含む）を実施する。

(二)検査場所 北海道生乳検査協会根室事業所とする。

(三)検査方法 生菌数検査法（スパイラル法）および体細胞については、フォソマチックとする。

(四)検査日数 旬一回任意の日程をもって行なう。

規制措置内容

細菌数規制（定期検査による）表一を参照。

徴収金の徴収

徴収金の額は、生産者毎に月単位で計算し、該当月乳代振込後、組合員勘定または普通貯金口座から控除するものとする。

徴収金の使途

徴収金は発生後三ヶ月間保留し、その間に継続して十万以下の良質乳生産については、奨励費に充当するものとする。

工場自主検査による規制は、各農協の自主的判断にゆだね、ブリード法によって次のように定める。合乳は、四一〇万/ml以上出荷の場合、乳等省令により出荷停止。個乳追跡の結果四一〇万/ml以上出荷の場合、乳等省令により出荷停止。

生菌数検査（スパイラル法）

細菌数区分	徴収金単価	対象乳量
～10万CFU/ml	—	—
11～15万CFU/ml	1円/kg	該当月乳量
16～20万CFU/ml	2円/kg	”
21万CFU/ml以上	3円/kg	”

- (1)生菌数11万～20万までの第1回の発生については指導措置をとり、第2回以降については徴収金（ペナルティ）の対象とする。
 (2)生菌数21万以上は徴収金（ペナルティ）の規制処置とする。

3カ月予報

北海道地方長期予報



日本気象協会北海道本部

気象概況

この期間は、はじめ寒い日が多く、日本海側では雪が降りやすいでしょう。その後は、寒暖の変化が大きくなる見込みです。
 根雪（長期積雪）の始まりは早いでしょ。

十一月

冬型の気圧配置で時々季節風が強まり、日本海側では雪の日が多くなるでしょう。
 平均気温は低く、降水量は平年並の見込みです。

十二月

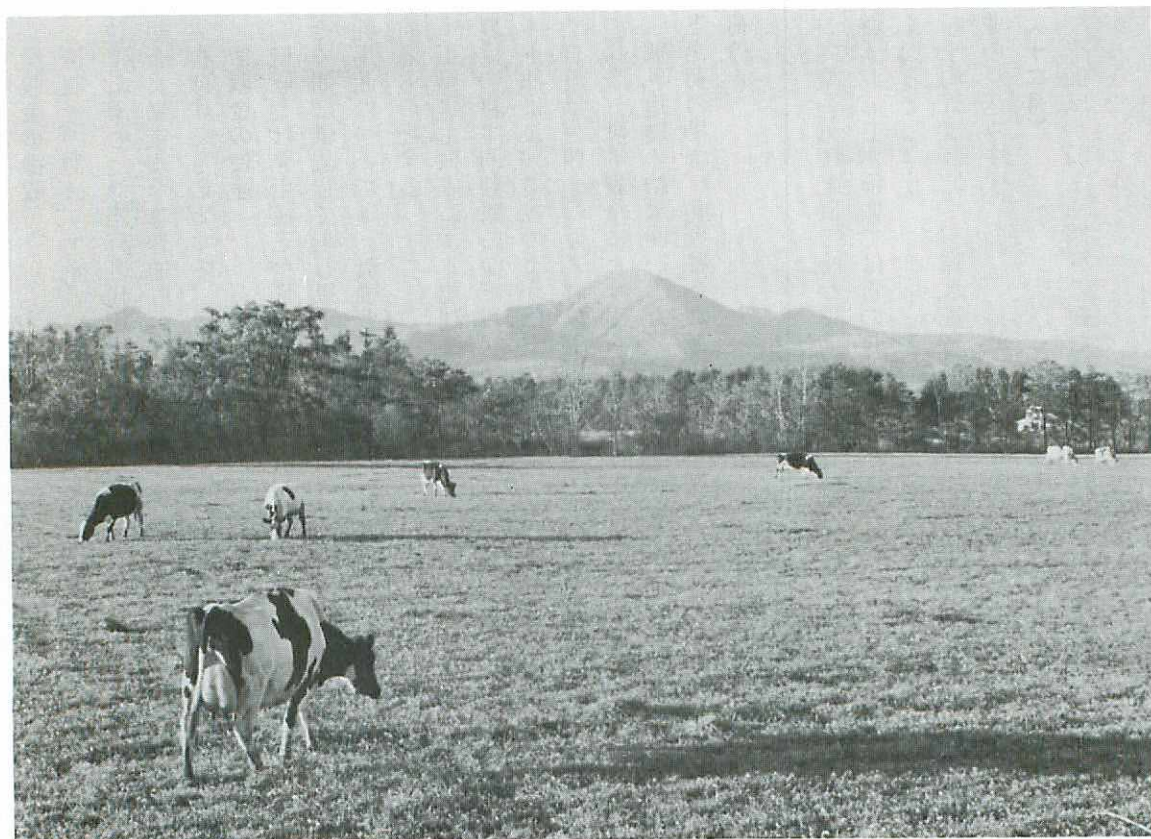
季節風が弱まり寒さの緩む時期があるでしょう。

一月

平均気温、降水量とも平年並の見込みです。
 冬型の気圧配置は長続きせず、寒暖の変化が大きいでしょう。
 平均気温は高く、降雪量は太平洋側で多いほかは、平年並の見込みです。

平成元年9月分乳成分・乳代単価ベスト10^{テン}

順位	脂 肪 率 %	無脂固形分 %	乳代単価 円	体細胞数 千
1	大木敏夫 4.13	花川稔 8.77	真部愈 84.90	斉藤一美 48
2	中浦健雄 4.12	白田慶和 8.76	筒井良秋 84.68	飯島清市 51
3	筒井良秋 4.11	保科清 8.74	中浦健雄 84.68	筒井富男 68
4	吉田正行 4.08	真部愈 8.74	大木敏夫 84.54	花川秀一 70
5	真部愈 4.07	下川原政市 8.73	吉田正行 84.14	佐藤忠男 74
6	久保栄興 4.00	久我敏也 8.73	白田慶和 84.03	来栖寛 76
7	笠原良夫 3.99	中本トモ 8.72	久保栄興 83.57	花川稔 82
8	西山宏 3.98	工藤賢司 8.71	久我敏也 83.54	遠藤初子 91
9	白田慶和 3.97	笠井剛 8.70	西山宏 83.48	麻郷地忠勝 94
10	上村重光 3.95	藤井美智夫 8.69	佐藤忠男 83.29	岡次郎 95
	佐藤忠男 3.95	真野光章 8.69		
平均	3.68	8.48	79.99	256

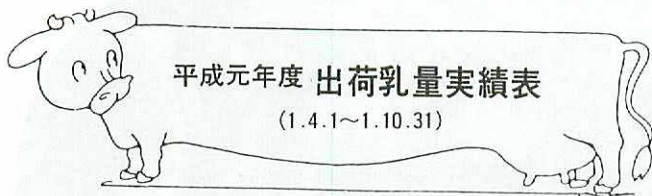


平成元年 地区別合乳細菌数・細胞数検査成績 (平成元年10月)

平成元年10月バルク生菌数検査結果は、下記の通りです。乳質向上に努力を!!
10月より生菌法により標示が変更になります。

(1~10月)

区分 地区	細菌数					細胞数			
	10万以下	11 ~ 15	16 ~ 20	21~以上	30万以下 (平成元年 1月~9月)	30万以下	30.1~50	50.1 ~100	100.1万 以上
当 幌	(97.3%) 73		(2.7%) 2		(99.8%) 674	(76.7%) 575	(19.9%) 149	(3.4%) 26	
俣 落	(92.9%) 117	(6.3%) 8		(0.8%) 1	(98.7%) 1,119	(64.4%) 810	(29.3%) 368	(6.3%) 79	
中 標 津	(97.7%) 126	(1.5%) 2	(0.8%) 1		(99.3%) 1,150	(69.5%) 897	(21.4%) 276	(8.9%) 115	(6.2%) 2
開 陽	(95.6%) 86	(2.2%) 2	(1.1%) 1	(1.1%) 1	(99.4%) 795	(82.7%) 736	(13.0%) 116	(3.7%) 33	(0.6%) 5
俵 橋	(97.7%) 126	(1.5%) 2		(0.8%) 1	(99.0%) 1,161	(69.7%) 903	(20.8%) 269	(8.8%) 114	(0.7%) 9
武 佐	(100%) 138				(98.3%) 1,223	(75.6%) 1,382	(18.8%) 343	(5.3%) 97	(0.3%) 7
第2俣落	(97.9%) 138	(1.4%) 2		(0.7%) 1	(99.0%) 1,257	(68.4%) 964	(26.0%) 366	(5.6%) 79	
合 計	(97.1%) 804	(1.9%) 16	(0.5%) 4	(0.5%) 4	(99.1%) 7,382	(71.9%) 6,267	(21.6%) 1,887	(6.2%) 543	(0.3%) 23



平成元年度 出荷乳量実績表
(1.4.1~1.10.31)

区分 月	出 荷 乳 量		前年比 (%)	
	63 年	元 年		
4 月	5,027,560.0	5,310,275.0	105.6	
5 月	5,651,550.0	6,014,730.0	106.4	
6 月	6,100,320.0	6,561,009.0	107.6	
7 月	6,304,710.0	6,724,452.4	106.7	
8 月	6,244,785.0	6,643,658.0	106.4	
9 月	5,892,070.0	6,247,242.0	106.0	
10 月	上旬	1,928,867.0	2,025,225.0	105.0
	中旬	1,893,714.0	1,973,879.0	104.2
	下旬	2,028,984.0	2,128,794.0	104.9
月 計	5,851,565.0	6,127,898.0	104.7	
累 計	41,072,560.0	43,629,264.4	106.2	

前年度の乳業者用用途別販売乳量の実績乳量は、二百六十七万六千五百七十七トンでした。この用途別乳量構成比は次のとおりでした。この構成比を使って、三〇〇トン生産した例をあげて換算して、用途別の乳量を試算しました。

「ほっかいどう」で生産された牛乳はどのように消費されたか。(昭和63年度分)

	構 成 比 %	300t 生産 t
加工原料乳	66.5	199.5
チーズ原料乳	7.5	22.5
飲 用 乳	16.4	49.2
学 給	1.0	3.0
その他原料乳	8.6	25.8
合 計	100.0	300.0

今月の

フ
オ
ト



10月16日

期待かかる
なかしべつフーズ(株)

冬を前に工事も
急ピッチ

じゃがいもを原料に加工製品の製造を手がける「なかしべつフーズ」は、各方面から注目を集めています。この度、ついに起工式が行なわれ、現在急ピッチで建設工事が進められています。

お待たせしました。
Aコープ 野菜の大売り出し

10月24・25日



「早くから来たの?」「30分くらい前」



「アラおいしい」という声しきりでした。

婦人部・青年部も
「キララ」をPR作戦

Aコープ中標津店では、開店十九周年の記念売り出しを行ないました。越冬野菜やくだものを毎年感謝を込めて、組合員の方や消費者の皆さんに格安で提供しています。今回も、Aコープの売り出しを待ちにまった人達が、受けに押し寄せ、てんてこ舞い。

また、二十五日は、店内で、十月から新発売された道産米「キララ397」の試食PRが、農協婦人部・青年部の主催で、中央会、ホクレン両支所の協力により実施されました。メインのキララのおにぎりは、大変好評。また、記念にお餅も用意。「キララの餅?」とは、素直なお客さんの質問。

10月26、27日

アイルランド



「大変勉強になりました」

第29回 根室地区農協
婦人部大会開催される

お話がありました。

皆が一番楽しみにしている懇親会では、例年になく踊りが多く、カラオケの飛び入りもあり、はなやいでした。

翌日の本大会の全体討議では、「女性も自分の生き

女性の地位、保障の確立を!!

去る十月二十六・二十七日の両日、養老牛温泉「藤屋」を会場に第二十九回根室地区農協婦人部大会が開催されました。

「組織」「農業・農協」「生活・健康」「若妻」の分科会では、討議の柱にそってそれぞれ話し合いがされました。記念講演では、前月刊新根室の吉井氏より「心とゆとりの農村文化」と題し、

方を持っています。経営の片腕としても活躍しています。また、農協を理解するために女性も組合員になるべき、そして、年金など保障も確立できるような声を出していこう。」と、積極的な意見も出ていました。きっと、これからますます婦人部は活躍することでしょう。



息ためずたわらず
毎年みごとな
菊花展

第8回 菊花展
期間 10月28日～11月1日

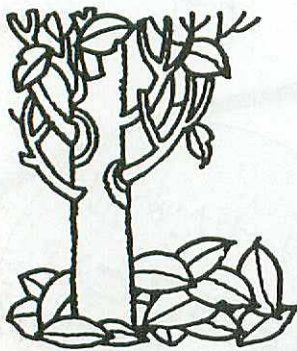


10月28日
～11月1日

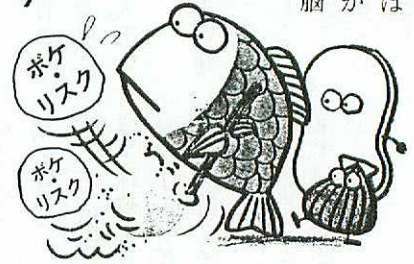
第八回菊花展が、公民館駐車場において開催されました。今年も丹精こめて育てた数々の菊が、訪れる人の目を楽しませてくれました。

10月の 組合日誌

- 4日 土壤診断説明会
- 11日 中標津フーズの入札
- 13日 企画会議
- 17～18日 一日貯金
- 22日 管内農協職員バレーボール大会
- 24～25日 野菜売り出し
- 25日 酪対役員会
- 30日 管理購買委員会



アルツハイマー病というぼけ（老人性痴呆症）の一種が日本でも注目されている。脳



卒中などの脳血管疾患とは関係なく、原因が全くわからないのでやっかいだ。原因が不明だから予防のしようもない、と思われているが、ライ

卒中等の脳血管疾患とは関係なく、原因が全くわからないのでやっかいだ。原因が不明だから予防のしようもない、と思われているが、ライ

ぼけを防ぐ
ライフスタイル

フスタイルとの関係が最近になって浮かびあがってきている。四十歳以上の成人、二十六万余人を十七年間追跡調査した結果である。

それによると、喫煙が、この種のぼけのリスク（危険性）を高めるらしい。七十五歳以上の男性についてみると影響は顕著で、吸わない人に対しての相対危険度は、一日十～十九本のスモーカーは二・五倍、二十本以上は三・一倍にもなる。アメリカでの研究でも同様な成績が発表されている。そのほか、魚介類、肉類を毎日食べると、リスクが下がること

それによると、喫煙が、この種のぼけのリスク（危険性）を高めるらしい。七十五歳以上の男性についてみると影響は顕著で、吸わない人に対しての相対危険度は、一日十～十九本のスモーカーは二・五倍、二十本以上は三・一倍にもなる。アメリカでの研究でも同様な成績が発表されている。そのほか、魚介類、肉類を毎日食べると、リスクが下がること

が明らかになっている。ぼけないようにするには、「禁煙し、粗食を避けて十分な栄養をとり、ストレスに配慮する」ことが大切と研究を行なった平山雄博士。

編集後記

紅葉の秋を深く感じ入る間もなく、あちらこちらから、冬の到来を知らせる便りが届いています。

近頃、寒さが急に強まったためか、風邪が流行っているようです。規則正しい生活と健康を保つ食事が大切。お互い気をつけましょう。

今月は、やたら忙しく感じられ、編集にも十分な時間がなく大慌て。風邪でのぼせているのか、頭も冴えずボー。寒気がして、風邪がなかなか

と思うと、どうしてもストープにかじり付きたくなるもの。過ぎたるは何とやら、睡魔におそわれ、一段とボー。

「冴え」の語源が寒気が厳しいという「サムル」という言葉だそうです。寒がり、コタツへゴロニヤンの私には、「冴え」という言葉は、よけい縁遠く感じます。

という訳で、冬には雪を見ながら露天風呂に入り、体をシンから暖ためて、頭は、冷気でスッキリさせる。アイディアもボンボン湯水のごとく飛び出すといいなあ…。

夢のような話でこめんなさい。

— 哲 —