

のうきよう なびつ



'89 **10**
No.178

シリーズ 私の趣味 No.24

気の合う仲間と、遊び心で秘境を目指す

● 清原 賢一

3

コミュニティコラム みんな・なかま

4

営農技術

畑作土壌の土づくり

● 北根室地区農業改良普及所

6

メモリアルポート 思い出の一枚の写真

夢と希望を自分達の力で実現

● 滝本勇雄・幸子

8

小学生夏期体験学習

農家って何するの

● 滝本勇雄・幸子

9

わが家の人気者

10

ベストを尽くした全道ホルスタイン共進会

11

共計でん粉情報

12

理事会の経過／ホクレン家畜市場

13

暮らしの知恵袋

翌年に備え、きらんとハウスの後仕末

14

乳成分・乳代単価ベスト10

● 北根室地区農業改良普及所

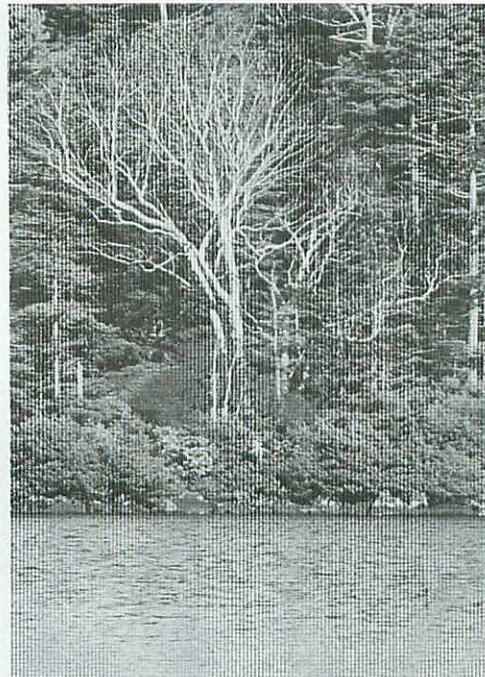
16

地区別合乳細菌数・細胞数検査成績

17

今月のフォトアルバム

18



独特の肌触りや匂いが安らぎを
与えるものとして、木が見直され
ている。材料としてだけでなく、
植物としての木は、生えている状
態の方が、人間の健康に大いに役
立っている。

木は窒素、アンモニア、硝酸な
どを処理し、露は空中の塵や細菌
を除いてくれる。その上、なによ
りも森林の緑は、心に安らぎを与
えてくれるのがうれしい。
気軽に歩き回り、自然の中にい
るだけで、心も体も洗われる「森
林浴」は、すばらしい運動療法。

私の趣味

25



「気の合う仲間と出かけるのが楽しい。」と清原さん

「気の合う仲間と、遊び心で秘境を目指す」

した。初めて見るこの景観は、なかしべつでもこんな素晴らしいところがあったのかと感動させられます。早めに着いた人は、ビールを飲みながらひと息ついたところ、釣りの好きな人は、滝つぼめがけて釣り糸をたらし、各々が休息の一時を楽しんでいる様子。第二の滝へのルートは、ビールを飲んだ人にはチョッときつかったようですが、ルートマップを見ながら、ルートを確かめつつ、すべての滝を窮めて皆、満足気。



ルートマップを確認しながら...

「探険隊の起こりは、

安達和永ちゃんに、羅白港に流れ込む川の上流に湖があるって、ニジマスがいるらしいので釣りに行くのだが、一諸にいかないかって誘われてね。それなら

という事で、太鼓の仲間や釣りの好きな連中と行ったのが始まり。」と話してくれたのが、今回紹介する武佐探険隊の隊長清原賢一さん。まだ結成後間もない探険隊です

が、九月二十四日、クテクンの大滝外、上流の大小の滝をすべて窮めるべく挑戦。当日の朝、揃いの帽子に、ジャケットという出て立ちで三台の四駆に分乗してクテクンの滝入口へ向かいました。

入口駐車場で車を降り、川の流れにそって汗ばみながら上る事十分、めざす第一の大滝へ着きま

目的達成の満足感からか、昼食のおにぎりをほうばる顔には、終始白い歯がのぞきます。ビールをうまさうに飲む人。少しでも帰りの荷物を少なくしようと、一生懸

「遊び心で始めた事だけど、地元でもこんないい処があるのじゃないかと、観光資源の発掘にも一役買えると思ってね。」と話す清原さん。



夕々の晴天で気分も最高

なかま

仲間・はなし



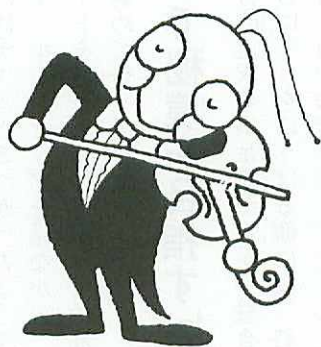
“農休日”

三友 由美子

カレンダールの中に「農休日」と書き込んだ。宿願の酪農ヘルパー制度が発足したからだ。

この日を待っていたとは言え、正直言って少々おっくうな気もしないではなかった。牛飼いと言うのは、日常が変化することに弱いものだと思ってしまう。多くの人の尽力で発足したヘルパー制度だから、何とか酪農家の中で定着すれば良いと願う。利用して行く中で、お互いに知恵を出し合って、より完全なものに成長させて行けば良い。これは利用者側の役割りでもあるだろう。

に行った。私は、牛につけるネットを買いに資材店舗に行く。右側は黄色、左側は赤いネットにしよう。そう思って赤と黄色のネットを一番から二十番まで買って、これで左右が一目で分るから、初めての人も楽に牛入れが出来る。チヨークを買って、ついでに竹ボークを一本買って、何やら子供の



頃の遠足の前みたいな気持ちになって来た。

農休日の前日、ヘルパーのひとりが来て一緒に搾乳をした。無料研修との事で、前夜はメモを執りながらの搾乳であったが、翌朝はそれらをすっかり整理して、殆ど説明なしに仕事をどんどん進めるのには感心してしまった。会社の

指導も行き届き、作業技術の修得に加えて、各農家の内情は一切口外しない事と言う指導まで受けていると言っていた。打ち合わせは心行くまでできたし、放牧地は牛舎のすぐ近く、パドックはきれいなになった、ネットもつけた、宿の予約もしてある。これで準備は完了した。

出発の日は、それまでの天気が悪く、晴れ上がった。こんな日はバイクが気持ち良いのだけれど、結婚以来初めての旅行だから、車でゆっくりと話をしながら行くことにする。今までは、搾乳時間から逆算して帰路についた。でも今日は違う、夕方までに宿に着けば良いのだ。峠を越え、市街を抜けるに従って、農業の様子が少しずつ変わるのが興味深い。久しぶりの晴天にどの畑も、多くの人が忙しく働いている。黄色や緑の良く手入れの行き届いた畑が美しい、農業を守るといふことは、この風景を守ることなのだと思います。

日の沈む頃、小高い丘の中腹に

みんな、

仲間・はなし



ある宿に着いた。部屋に案内されて両手で窓を開けた。遠く暮れなづむ街の灯が見えた。目を閉じて大きく深呼吸をした。

十月の農休日は、紅葉狩りに行く。十一月は、音楽会に行きたい。十二月は、札幌でクリスマスを迎えると娘達と約束をした。冬の日、好きなレコードを聞きながら、一日がかりでビーフシチューを作って、アップルパイを焼こう。

消費者は

健康を買う

安全食品の会

松岡喜代之助

私は自分が体を悪くして長い間、入退院を繰り返したことが切っ掛けで、食物に関心を持つようになり、安全食品の会をつくり出来るだけ安全な作物をつくり、みんなが健康で暮らせる中標津の町づくりをと思っています。

輸入したものが汚染されてるから反対するのなら、私達農家が安

全なものを作り、消費者に提供することを実行してこそ、消費者の理解が得られるのではないでしょうか？

会の発足から、各地区の消費者団体と良く話し合いをする機会が多くなりましたが、消費者は私達が考えているより、食物に対して勉強もして、関心を示し始めています。又、農家に対しての不信も結構あります。



まず第一に、自分の食物は農業も控え、安全なものを食べて、売る産物には農薬や除草剤を使わなければ作物が出来ないと思ひ込み過ぎ、ただ単に金儲けのみに生産して来たことを反省しなければならぬ。松岡はあんなことを言っている、本当に農薬除草剤を使わずに

売れる物が出るのか、殆んどの人

がそう言うのではないか？出来ません。実はこの春から三回にわたり、北海道生科研の研修に参加して、自信が出来たから皆さんに訴えるのです。

但し、二年ないし、三年は土づくりにかかります。農薬除草剤をだんだん少なくしていくことで、健康な作物が出来るようになるのです。北海道生科研に加入して土を送り、分析して肥料設計どおりに行なえば出来ることを、この度の旭川での現地研修ではっきり知ることが出来ました。

これからの消費者は、ただ単に見かけや体裁だけでなく、安全な食品に対する関心を持つ人が多くなることは確実です。

食物に対する関心を持つる消費者は、**食べるものはいのちを買い、健康を買うのだ**と言っています。私達農家より、安全な食品に対する意識が高くなって来たことを、私達は理解して消費者と付き合っていくことが、大切な時代になってきました。

畑作土壤の 土づくり

農業の情勢は輸入外圧、生産調整、生産物価格の抑制など厳しさを増しています。

畑作でも計画生産によって、この情勢に対応していますが、中標津の冷涼な気象条件のため、作物が、馬鈴しよに偏って作付され、連作や短期輪作になっています。その結果有機物の還元も不十分で地力の低下が目立っています。更に土壤病害が拡大し、生産性の安定に欠き品質の低下をもたらしています。今一度土づくりについて考えて見るべきです。

一、少しでも連作の回避を、連作で多発する土壤病害虫の、農業による完全防除は不可能です。各地域の野菜主産地が、移動することからもわかります。

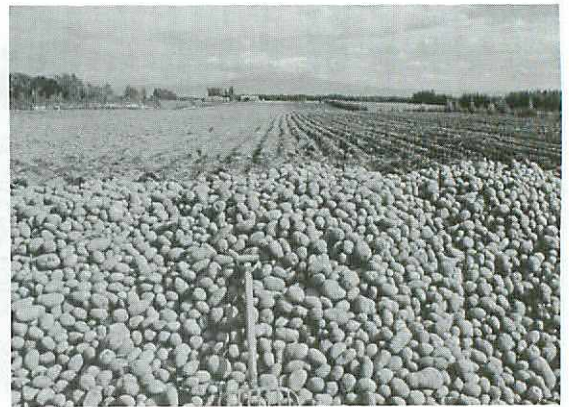
昨年から中標津でも、食用馬鈴しよに力を入れていますが、伯爵の商品化率が五〇%程度では、とても他産地と競争はできません。

馬鈴しよの偏過作の現況では、すぐに輪作をとることは難しいことです。収益性のことから、地域に適する野菜、肉牛等を計画的に導入する必要がある、今こそ実行する時期にきています。

二、有機物の毎年補給を

良質な有機物（堆厩肥、緑肥、作物残渣など）を補給することは、最も大切なことで、地力を維持増進するため、十a当り二t位が必要とされています。

多量の堆厩肥の施用（十a当り四t以上）は、窒素の肥効からも一般的には避けるべきで、多量施



用の場合、施肥料で減肥することになります。

近ごろ各種有機物資材が高価格販売されていますが、安易な利用は避けるべきです。

三、土層の改善を

最近、農家間またはほ場ごとの生育、収量差が大きく目立ってきています。

有機物の不足もありますが、機械による土の踏圧が根の伸長を阻害しています。定期的な心土破砕耕や畦間カルチ、深耕が必要になります。

知っておきたい



根室税務署

の知識

マイホームを
取得したときの税

住宅ローン等を利用してマイホームを取得等した場合、最高二〇万円が五年間にわたり所得税額から控除されます。また、マイホームの取得資金を父母等からもらっても、その額が三〇〇万円以下の場合には贈与税はかかりません。

一方、マイホームを取得等したときには、登録免許税や不動産取得税がかかります。

所収税の軽減

住宅ローン等を利用して自分で住むための住宅を新築したり、買ったときや増改築等をしたときは、一定の要件に当てはまれば、新築をし、又は購入をした住宅を居住の用に供した年や増改築等をした部分を居住の用に供し

四、土壤診断で施肥を

土壤の診断をしないまま、土改材の投入、施肥を行い、土壤養分状態を悪化させてきています。普及所では、診断をし相談に応じていますので、ご利用下さい。(図一)

(1) 酸性の度合PH

PH五・四以下になると酸性の害がでて根の伸びが悪く、りん酸などの吸収が低下します。六・六以上になると鉄、マンガン、ホウ素などの欠乏症がでやすくなります。

図1 土壤診断基準値

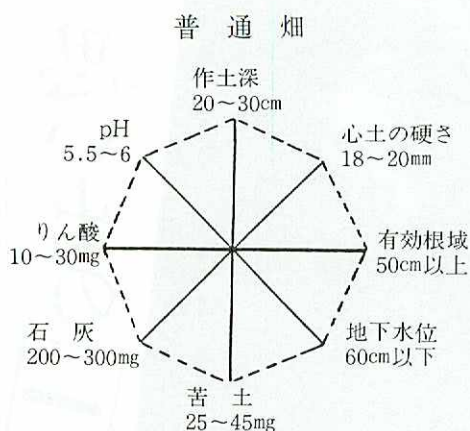


図2 昭和63年畑土壤診断結果 (北根室地区)

分析項目: PH サンプル数 394 面積 892.5

分析値区分	点数 (%)	10	20	30	40	50	60 (%)
~ 4.5	0 (0.0)						
4.6 ~ 5.0	57 (14.5)	*****					
5.1 ~ 5.5	230 (58.3)	*****					
5.6 ~ 6.0	83 (21.1)	*****					
6.1 ~ 6.5	19 (4.8)	**					
6.6 ~ 7.0	5 (1.3)	*					
7.1 ~ 7.5	0 (0.0)						
7.6 ~	0 (0.0)						

平均: 5.40 標準偏差: 0.37

分析項目: 有効態りん酸 (トルオーグ) サンプル数 390 面積 885.3

分析値区分	点数 (%)	10	20	30	40	50	60 (%)
~ 5	120 (30.8)	*****					
6 ~ 10	191 (48.9)	*****					
11 ~ 15	57 (14.6)	*****					
16 ~ 20	14 (3.6)	*					
21 ~ 25	5 (1.3)	*					
26 ~ 30	3 (0.8)	*					
31 ~ 35	0 (0.0)						
36 ~ 40	0 (0.0)						
41 ~	0 (0.0)						

平均: 7.7 標準偏差: 4.46

(2) りん酸、加里、苦土、石灰、

これらの養分は、作物別に適正基準値が決められています。土の養分含量とバランスを保つように定期的に分析し、施肥管理するこ

とが大切です。

経営を安定化するため、土づくりは欠かせないことです。その地道な努力が基本になると思います。

た年から五年間、住宅取得等特別控除として各年最高二〇万円を所得税額から控除することができません。

○ 控除額の計算
住宅ローン等のうち、建物・増改築等の部分の年末残高×一%

取得資金と贈与税

― 父母等からの住宅取得資金の贈与を受けたとき―
父母または祖父母から一定の要件に当てはまる住宅取得資金の贈与を受けた場合、五〇〇万円までの部分について五分五乗方式(贈与を受けた財産の価額を五分の一として税額を計算し、その税額を五倍して納税額を算出する方法)

により贈与税額を計算する特例があります。この特例を受けますと、三〇〇万円までの住宅取得資金の贈与には、贈与税はかかりません。

なお、この特例の適用を受けるためには、贈与税の申告書に一定の書類を添付して提出しなければなりません。

思い出の一枚の写真



モア一導入で近代化へ前進



ホークで刈る慣習作業も楽しい

北光滝本勇雄さん(67歳) 幸子さん(60歳)

大正六年、標津村川北へ祖父母が入殖。青年会時代は、川北小学校脇に特設の舞台を作り、当時流行った「愛染かつら」などの演劇をやった事もあると語る滝本さんは、昭和十七年から終戦までの軍隊生活の後、第二期拓殖計画で昭和二十二年に現在の西竹に入殖。



2人仲良くシンドニーにて 今年3月

「夢と希望を、自分達の実現」

ツ製のモア一を共同購入。刈った後は、レーキで集草。人手でやっていた時と比べて、ずい分楽になったと感じた農作業も、三〇年程で大きく進歩しました。昭和二十九年から三十三年頃は道の委託で指導農家となり、新規入殖者の生活、営農の技術指導に当たった滝本さん。

「当時は、何から何まで、自分達が動かなければならなかつ

「当時、馬鈴しょを作っても道路らしい道路もなく、運搬できなかったのので結局は、作れなかった。当時、現金収入になる販売作物と言えば、ソバ、うまくできて豆や亜麻だったから、早くから乳牛を導入した。秋の農作業を終えて、十月頃から十二月は、農道工事の人夫をして収入を得たものだ。」と当時を振り返り話してくれました。重機もなかったこの頃、大木の根を掘り出すのに四日も五日もかかったそうです。写真の牧草収穫風景は、昭和三十五、六年。ドイツ

た。道路を作るにも、学校を建てるにも、要請に出かけたり、ずい分と働いたが、地域のため、皆んなの暮らしのためと思えば、苦労とは思わなかった。」と話してくれました。

経営も広さんに譲り、暇をみては、奥さんの幸子さんと、仲良くゲートボールの練習や、試合に参加。

買い物には、目に入れても痛くない程かわいがるお孫さんを連れて、とてもやさしいおじいちゃんです。

小学生 夏期 体験学習

農家って何するの

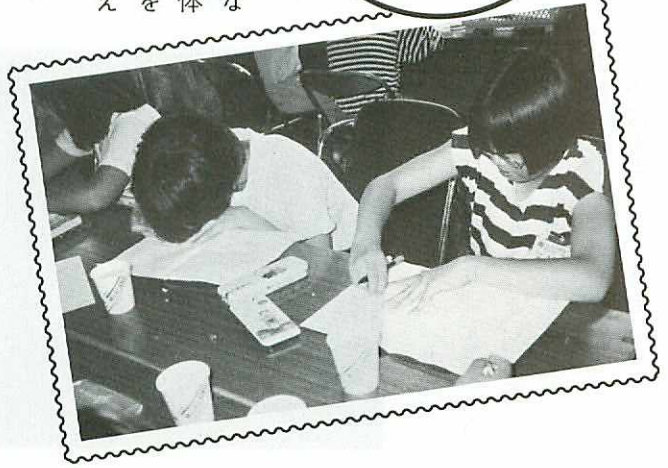
農業体験学習は、農業を知らない子供達を酪農家に宿泊させ、体験の中で理解を深めてもらう事を目的として、今年で五回目を迎えました。

今回、繁忙期にもかかわらず、受入れのお願いに、心良く承諾いただいた農家の皆さんに敬意を表し、元気に参加した子供達の良い思い出の一つとなる事を願いつつ、感想文の一部を紹介します。

体験学習

丸山小学校五の一 徳永 優樹

ぼくは、牛のせわをしたのははじめてで、どうやってやるのかわからなかったから、農家のおじさんにおしえてもらいました。さい



しよに農家の人の家に入って、農家の人に自分の名前を言って、次に農家の人の名前をきいて休んですぐ仕事をしました。まず子牛にえさをあげて、さくにゆうをしておわりました。
次の日、朝五時におきて子牛にえさをやりました。そして、さくにゆうをしました。その時、牛のおなかをなでてあげたらあったかかったです。そのあと子牛にえさをあげて、おじさんにトラクター

をみせてもらって、のせてもらいました。それを二日やりました。友だちもできました。さいごにバターをつくったりしました。あまりおいしくなかったけどおもしろかったです。

農業体験学習に参加して

丸山小学校五の二 南 千恵子

「農家ってどんな仕事をするのかナ……」「たいへんなんだろうナ……」と、思いながら、私は体験学習に参加しました。牛は、さわったことはあったけど、酪農の仕事はまったく知りませんでした。

私が、お世話になったのは、中標津町開陽の国見正則さんの家です。牛舎では、ほうきではいたり、子牛をさわったり、たくさん仕事をしました。朝は、五時に起きました。家の人は親切だし、よかったです。帰りには、開陽台につれていってもらいました。

私は、この体験学習に参加してとてもよかったです。
これからは、牛乳を飲む時は、感謝して飲むと思います。

「シンガポール・バンコク6日間」

旅行代金

248,000円

釧路発着

(((定期積金「翔」トラベルプランによる月々20,000円積立の1年契約)))

出発日

平成2年11月中旬

申込締切日

平成1年11月13日(月)

自立心が
旺盛な
勇貴くん

わが家の人気者!

西共栄

半沢和美・さよ子さんご夫妻

長女 ^ち千 ^あ亜 ^み美さん(5歳)

長男 ^ゆ勇 ^き貴くん(1歳5か月)



ちゃんの千亜美ちゃん(五歳)も髪を引っぱられたり、元気っ子勇貴くんにはてんでこまい。実はこの元気には秘密があるのです。それは、はだし"教育"なのです。家の中はもちろん、外もはだしでど



西共栄地区の半沢さんの三代目勇貴くんは、来年四月で二歳になる元気っ子。「とにかく何でも自分でやらなければ気がすまないの。意志が強くて、このまま大きくなったらどうなるのか……。」と、お母さんのさよ子さん。名前を付けたおじいちゃんの勇雄さんも、「名前に劣らず勇ましいヨ。」と、言う。勇貴くんをかわいがるお姉

こでも走りまわっちゃうのです。そのせいか、風邪で寝込んだ事がないのです。そんな勇貴くんのお気に入りには車。お出かけの話をしただけで、早く車に乗って行こうとせがんでしまうそう。千亜美ちゃんが保育へ行く用意をはじめたなら、誰よりも素早く車に走って行く勇貴くん、早く自分で運転できるようにね。

フルーツ
便♡り

メロンにすいか、ブドウ等 「家族中でも食べきれない」とウラヤマシイ話

協 和 林 仁一郎さん宅



スイカやメロンにブドウと今年は、ハウスの中がフルーツ畑になって、家族中で新鮮なくだものが食べきれない程になったのは、協和の林さん一家。ことに今年大豊作だったのは一年前に買った鉢植のブドウ。育てたかいてもあって枝も天井まで延び、たわわに実をつけました。来年は、さらに育てて、協和へき地保育所の子供達をブドウ狩りに招待しようかとも思っているそうです。



ベストを尽くし、
大健闘の全道共進会

北海道ホルスタイン
共進会終る！

全道各地より、予選を勝ち抜いた約四百頭の牛達による、各

北海道ホルスタイン共進会最高位賞入賞牛

経産最高位賞

アイティーエラ ナイト ホープフル 59.4.15生れ
父 ウードバイン エレベーション ナイトイーティ
早来町 富樫 保

経産準最高位賞

アーサーファーム クリステイ マイク 59.9.3生れ
父 ジーメトカーフ バリエント マット マイクイーティ
浜中町 浅井 文博

未経産最高位賞

クロス クリストファー フィット 62.7.13生れ
父 ブラウンデール サー クリストファー
佐呂間町 田中 忠正

未経産準最高位賞

ホクユウ マドキャップ バリエント 63.1.28生れ
父 パーワード プリンス バリエント
湧別町 西堀 純秋

部（月令別に十二部門）及び、未経産、経産それぞれ
の頂点を極めるべく、早来町ホルスタイン共進会場で、熱戦がくりひろげられました。当農協管内より十三頭の出品があり、それぞれベストを尽くして来ました。上位入賞牛は少なかつた訳ですが、入賞率においては、根室管内平均が六十一・七％に対し、当農協は七十六・九％と健闘したことは評価出来る成績です。本共進会の審査員は、ホルスタイン農協審査課長、門前道彦氏でした。

北海道ホルスタイン共進会入賞成績

出品者	部	牛名	成績
安田 稔	2	シーエフ クリストファー マックス	3等
国光 達夫	2	カントリーライト マリー マックス	3等
久保 剛	2	パラゴン パール クリスチナ バリエント	2等6席
福村 稔	3	シルバー レーク エレベーション アンテシペーション	2等9席
桜井 幸一	3	マーサー シェー エー	2等6席
富沢 貢	5	ハッピー エクセレス	2等9席
川村 尊之	8	ナショナル プリンセス ライト	1等2席
安田 稔	8	シーエフ コランサ クリストファ	3等
弾正原 正	9	ロベル ブラック	2等11席
斉藤 一美	10	エムビービー ナショナルキット	1等3席
弾正原 正	12	ウイス スパーブ マツオ	2等5席
阿部 文雄	12	レスポワール クリスチナ ユニーク	2等6席
佐々木昭雄	13	アース イースト ポシュロ エラ	2等6席

農林公庫資金、 農業近代化資金の 貸付金利の改定

0.25%引き上げ

農林公庫資金の原資である財投資金の金利が、7月下旬に、4.85%から5.1%に改定(0.25%引き上げ)されたことに伴い、農林公庫資金の貸付金利については、次の通り金利が引き上げされる見通しです。

記

○10月実施予定

農林漁業構造改善(補助)

5.0%→5.25%(+0.25%)

基盤整備等

農業基盤整備資金(団体補助)

4.4%→4.55%(+0.15%)

給合施設資金 4.2%→4.35%(同上)

農業近代化資金

一般 4.35%→4.5%(+0.15%)

特定 4.2%→4.35%(同上)

10月 日実施予定

○11月1日実施予定

自作農維持資金 4.2%→4.35%(同上)

家族そろって一日皆貯金!!

今年は、10月17日、18日の2日間を貯金の集金に、職員がお伺いいたしますので、よろしくお願い申し上げます。

貯金箱のお金も、引き出しの中のお金も、眠らせておかないで!

10月17日は国民皆1日貯蓄の日

1日皆貯金の日に集金に職員がお伺いします

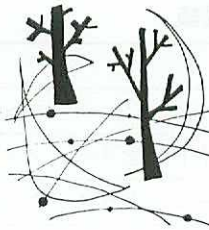
お知らせ

農協の就業時間が
変わります。

十一月一日から
四月三十日まで

事務所 平日は午前九時から午後四時半まで、土曜日は午前九時から正午まで。
貯金窓口・ATM 平常通り。
組勘窓口 平日は午前九時から午後四時半まで。
ストアー 午前十時から、午後六時まで。

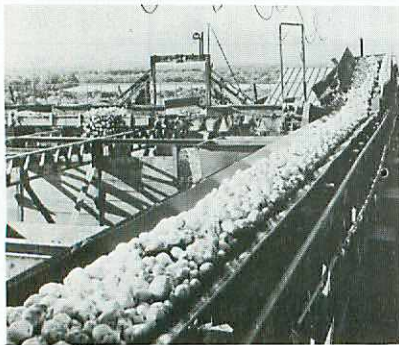
農協スタンド 午前八時三十分から午後六時まで
桜ヶ丘給油所 平常通り。
資材店舗 平日は午前九時から午後四時半まで、土曜日は午前九時から正午まで。
人工授精受付時間 平日は午後一時まで、土曜・日曜・祝日は午前十時まで。



共計でん粉情報

八月末の馬鈴しょ、でん粉市況は、産地倉渡しで二、七五〇円〜三、一〇〇円(前年同期三、二〇〇円〜三、三〇〇円)、東京倉渡しでは、二、九五〇円〜三、三〇〇円(前年同期三、四〇〇円〜三、五〇〇円)の価格で推移しています。

でん粉一袋当りの仮配分は累計で一、九八二円(前年同期一、九一七円)、前年対比一〇三・四%、コーンスタチは、一、八五〇円(前年同期一、四七五円)



理事会の経過

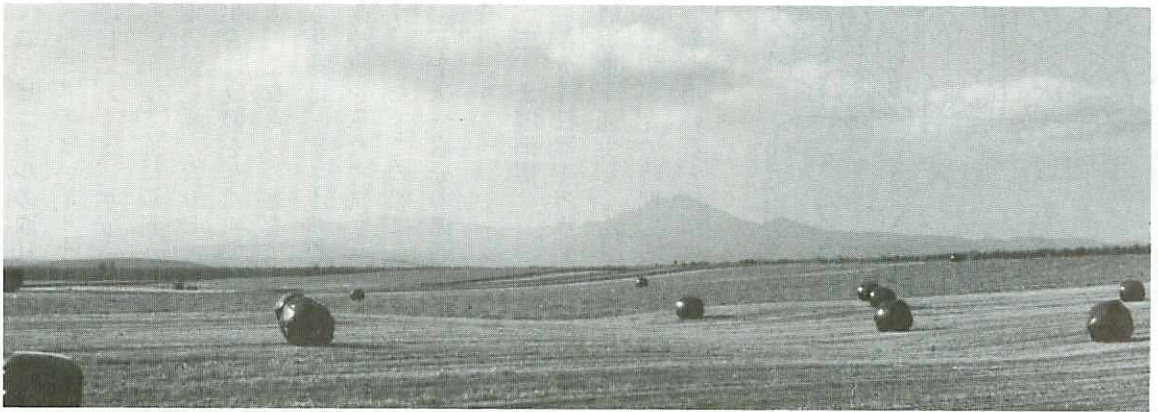
第八回理事会

開催日時 九月二十九日

開催場所 農協中会議室

〈議案〉

- 一、肉牛センターの改修工事について
- 二、澱粉工場固定資産の取得について
- 三、平成元年度資金の追加申込みについて
- 四、貯金業務及び貸出業務規程の改正について
各議案が審議され決まりました。
- 〈報告事項〉
- 一、細菌数の規制について
- 二、農作物の作況について
- 三、澱粉工場の操業状況について
- 四、ビートパルプの情勢について
- 五、役員道外視察研修経過について
- 六、平成元年度小麦の生産状況について



平成元年 ホクレン家畜市場価格

(9月分)

種別	区分	上場数	成立数	売買金額	平均	最高	最低
乳	育成(12ヶ月以下)	2	2	400	200	220	180
	育成(12ヶ月以上)	0	0	0	0	0	0
	初 妊 牛	34	20	9,836	492	565	370
	経 産 牛	6	6	2,091	349	435	250
	経 産 搾 乳 牛	0	0	0	0	0	0
牛	小 計	42	28	12,327	440	0	0
	肉						
肉	初 生 ト ク	18	18	1,936	108	170	29
	牡 ト ク	0	0	0	0	0	0
	去勢(12ヶ月以下)	0	0	0	0	0	0
	去勢肥育(12ヶ月以上)	0	0	0	0	0	0
	育 成 牛	1	1	350	350	350	350
牛	未 経 産 肥 育 牛	0	0	0	0	0	0
	成 牛	25	25	6,152	246	350	157
	小 計	44	44	8,438	192	0	0
その他(馬・羊他)		0	0	0	0	0	0
ホクレン市場計		86	72	20,765	288	565	29

毎回多数の家畜が出場しています。

◎場 所 中標津町南中
◎定期市場 毎週水曜日
◎セリ開始 午前十時

土壤分析で管理万全

来年も

イキイキ野菜

北根室地区
農業改良普及所

知恵袋

暮らしの



初冠雪の便りが各地から聞かれる様になり、今年もまた冬仕度を始める季節になりました。ビニールハウスの管理も最後までしっかり行ないましょう。

来年の話をすると、少し気の早い話ではありますが、来春もまた十分力を発揮してもらうためには今年からの準備が必要です。

一、残渣物の処理

残渣物は、きれいに抜き取りハウスの外に出し、不都合のないところで焼却または埋没しましょう。

二、ビニールの取りはずし

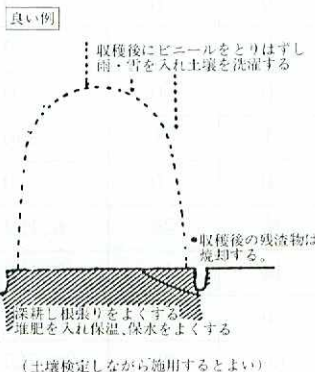
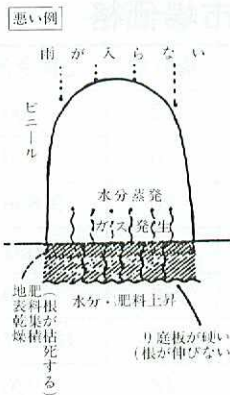
ハウスのビニールをかけたままにしておく、水分や肥料が上昇し、土壌表面に肥料が集積したり、地表が乾燥したりして翌年の作物生育に支障を起す要因になります。これらのことを防ぐためにも収穫後は、ビニールを取りはずし雨や雪を入れて洗じようしましょう。また、この際に土を耕しておく

三、土壌消毒

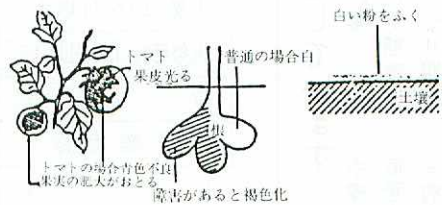
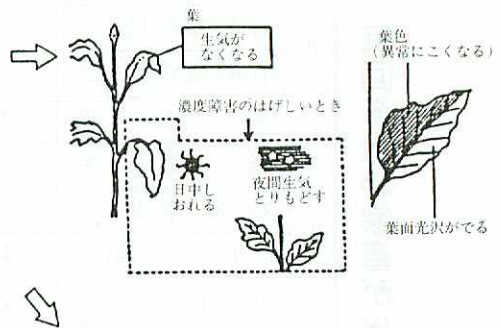
春から収穫終わりまでに色々な病害虫が発生し、土壌がおかされています。今の時期であれば石灰チツ素を用いる方法が良いでしょう。

翌年に備え、
きちんとハウスの
後仕末

ハウスの管理



障害の現われる一般的な特徴 (生育の状態による見分け方)



石灰チツ素は、一〇坪当たり二器を目安に土壌全体に散布し、土と十分に混和させることが大切です。(※作物を作付けする場合には、散布後二〇日過ぎに行なう) また、排根線の土など土壌の入れ換えも有効な方法です。

四、支柱の消毒

今年使った支柱には、病原菌や害虫卵が付着しているかもしれませんで流水で流し、良く乾燥させて保管します。

五、床土づくり

床土づくりは、もうすでに始めていることでしょう。最後の仕上

北海道地方長期予報 3 月 予 報

この期間、十月後半から十一月と十二月後半に寒い日が多くなり日本海側では雪が降りやすいでしょう。

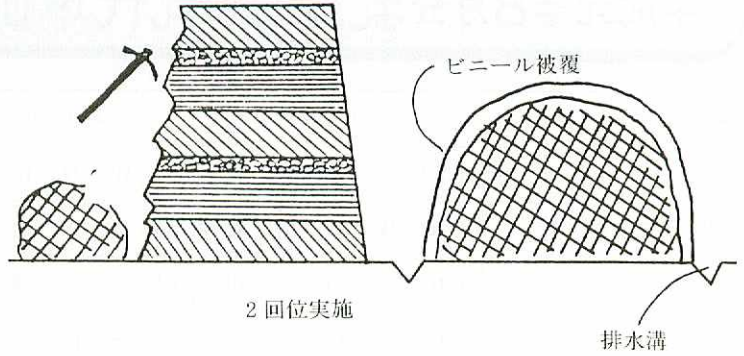
〈十月〉
天気は周期的に変わり、後半には冬型の気圧配置となる日がある

平均気温、降水量とも平年並の見込みです。

〈十一月〉
冬型の気圧配置で時々季節風が強まり、日本海側では雪の日が多くなるでしょう。
平均気温は低く、降水量は平年

並の見込みです。

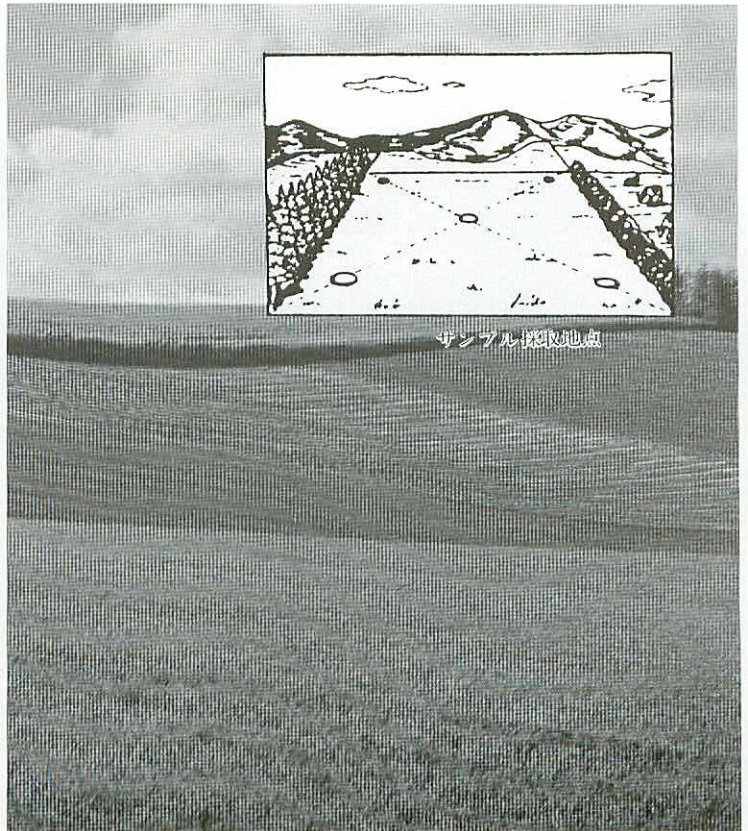
〈十二月〉
前半寒気は緩みますが、後半は季節風が強まり寒い日が多いでしょう。
平均気温は低く、降水量は太平洋側で少ない他は平年並の見込みです。



げとして、切り返しをします。二週間位に一度のペースで二回程度行ないます。出来たものは、ビニールで覆いをし、排水溝を掘り翌春に備えます。

六、土壌診断の実施

特にハウスの土壌は、先に述べた様に肥料の蓄積（EC）により色々な障害が出るので土壌を採取し分析しましょう。秋に土壌診断することにより、翌春すぐに適正な治療、施肥をすることが出来ます。土壌の採取方法は採土器または、シャベルで深さ一五〜二〇センチの対角線上の五カ所を取ります。ビニール袋に入れ畑の場所、名前を書いて普及所まで分析に出して下さい。



平成元年8月分乳成分・乳代単価ベスト10

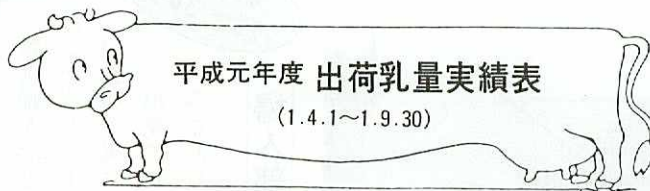
順位	脂肪率 %	無脂固形分 %	乳代単価 円	体細胞数 千
1	佐藤信義 4.12	久我敏也 8.89	佐藤信義 85.64	来栖寛 76
2	志賀詔一 4.03	佐藤信義 8.85	白田慶和 84.28	飯島清市 84
3	西山宏 4.01	白田慶和 8.84	中浦健雄 83.65	花川稔 88
4	大木敏夫 4.01	飯島清市 8.78	西山宏 83.64	長正路清 93
5	熊谷正 4.00	武田三郎 8.77	熊谷正 83.48	武田三郎 94
6	田代敬治 4.00	工藤賢司 8.77	長正路清 83.12	高平幸夫 95
7	白田慶和 3.99	保科清 8.77	井口則一 82.90	斉藤一美 99
8	中浦健雄 3.98	真野光章 8.76	志賀詔一 82.76	久我敏也 100
9	井口則一 3.98	下川原政市 8.74	久我敏也 82.75	筒井富男 101
10	佐藤載康 3.97	中浦健雄 8.71	大木敏夫 82.74	遠藤初子 103
平均	3.63	8.52	79.44	263



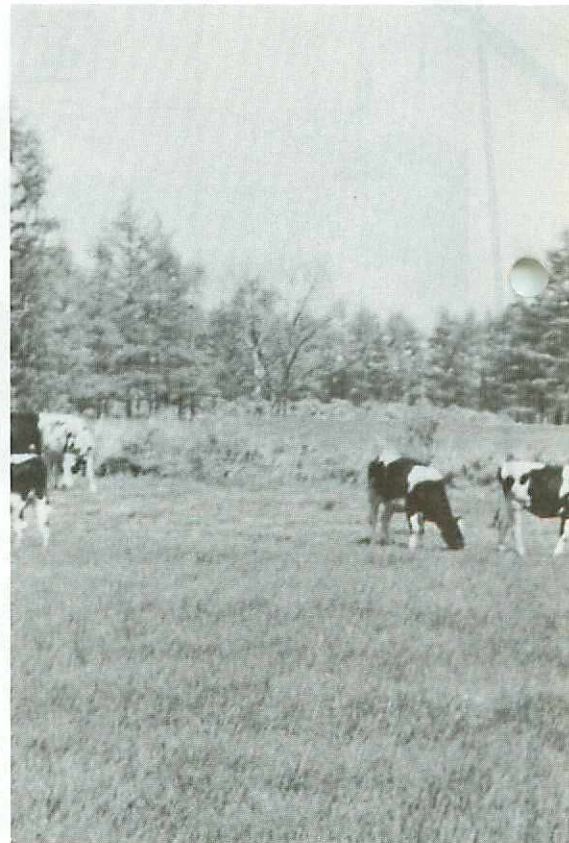
平成元年 地区別合乳細菌数・細胞数検査成績(平成元年1~9月)

平成元年1~9月合乳細菌数、細胞数検査結果は下記の通りです。乳質向上に努力を!!

区分 地区	細菌数						細胞数			
	30万以下	31~50	51~100	101~200	201~400	400万以上	30万以上	31~50	51~100	110万以上
当 幌	(99.8%) 674	(0.2%) 1					(75.4%) 509	(20.7%) 140	(3.9%) 26	
俣 落	(98.7%) 1,119	(0.5%) 6	(0.4%) 5	(0.1%) 1	(0.1%) 1	(0.2%) 2	(63.3%) 718	(30.1%) 341	(6.6%) 75	
中 標 津	(99.3%) 1,150	(0.1%) 1	(0.3%) 4	(0.2%) 2	(0.1%) 1		(68.6%) 796	(21.6%) 251	(9.7%) 112	(0.1%) 2
開 陽	(99.4%) 795	(0.1%) 1	(0.3%) 2	(0.1%) 1	(0.1%) 1		(81.6%) 653	(14.0%) 112	(3.8%) 30	(0.6%) 5
俵 橋	(99.0%) 1,161	(0.3%) 3			(0.2%) 2		(68.4%) 797	(21.5%) 251	(9.3%) 109	(0.8%) 9
武 佐	(98.3%) 1,223	(0.2%) 3	(0.6%) 7	(0.4%) 5	(0.4%) 5	(0.1%) 1	(67.0%) 833	(25.0%) 311	(7.5%) 93	(0.5%) 7
第2俣落	(99.1%) 1,257	(0.2%) 3	(0.4%) 5	(0.2%) 2		(0.1%) 1	(65.9%) 835	(26.7%) 339	(7.4%) 94	
合 計	(99.1%) 7,382	(0.2%) 18	(0.3%) 23	(0.2%) 11	(0.1%) 10	(0.1%) 4	(69.0%) 5,141	(23.4%) 1,745	(7.2%) 539	(0.3%) 23



区分 月	出 荷 乳 量		前年比 (%)	
	63 年	元 年		
4 月	5,027,560.0	5,310,275.0	105.6	
5 月	5,651,550.0	6,014,730.0	106.4	
6 月	6,100,320.0	6,561,009.0	107.6	
7 月	6,304,710.0	6,724,452.4	106.7	
8 月	6,244,785.0	6,643,658.0	106.4	
9 月	上旬	1,990,346.0	2,110,642.0	106.0
	中旬	1,955,601.0	2,077,364.0	106.2
	下旬	1,946,123.0	2,059,236.0	105.8
月 計	5,892,070.0	6,247,242.0	106.0	
累 計	35,220,995.0	37,501,366.4	106.5	



今月の

フット

9月
7、23、24日



ヤングパワー
PR販売に
意欲満々

青年部畑作部会で
は、生食馬鈴しよの
消費拡大をはかる
うと別海町産業祭
を皮切りに、ら
うす漁火まつりに
出店、意欲的にP
R販売に取り組ん
でいます。らうす
漁火まつりには青
年部本部消費拡大
委員会も、ゴーダ
チーズ等を持ち込み
PR販売につとめま
した。

さくらんぼ・ぶどう狩りに続き

ハ タン キョ
巴旦杏狩りに挑戦!

8月
28~30日



婦人部青葉会研修旅行

農協婦人部青葉会研修旅行が八
月二十八〜三十日、部員二十四名
の参加で実施されました。
出発の日は全道的に台風に
みまわれ、どしゃぶりの中

盛り上がらせました。
さくらんぼ、ぶどう狩り
に続き今年も、巴旦杏狩り
に挑戦。
目的地の芦別市へと向かいました。
宿泊先の北の京芦別のカラオケ大
会では、協和の石崎さんが努力賞
武佐の高橋さんが準優勝と私達を

しかし、実はまだ青く、
もぎ取って食べることで
きなかつたのは残念ですが、
りんご狩りなどそれぞれ楽
しみました。
とても良い天気恵まれ
た最終日は、中世ドイツメ
ルヘンの国、グリニツク王
国へ行きました。グリム童
話と中世の街並みを順に見
る方、乗り物で遊ぶ方、土
産を買い求める方とそれぞ
れ楽しめました。
婦りのバスの中は、「楽
しい旅行だった。」「友達
がたくさんできた。」「来年は
どこに行きましようか。」と
終始にぎやかに、無事農協
に到着致しました。

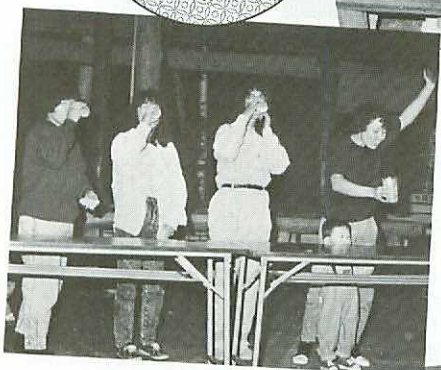
9月14日

アイルランド



限られた時間

家族一諸で
楽しい
交流会



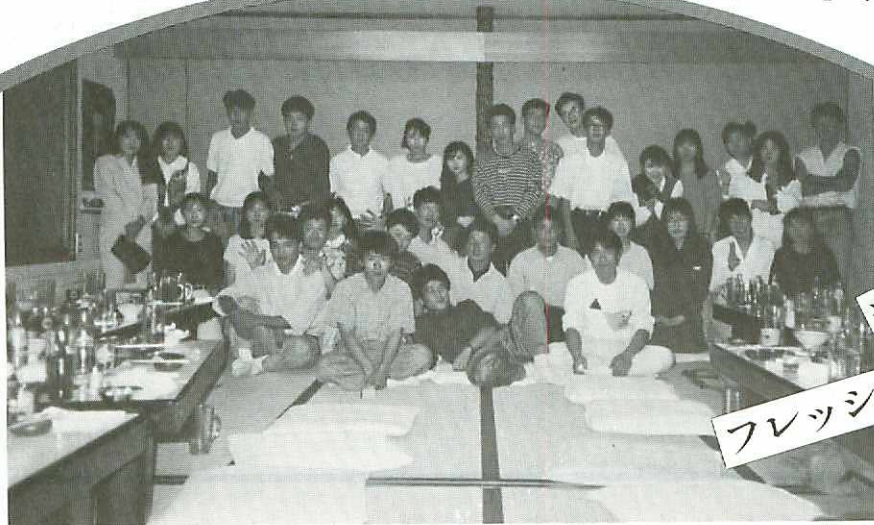
農協青年部では、日頃顔を
合わす事も少ない部員の家
族を含めた、家族親睦会を
部員の希望もあって復活、
町森林公園を会場に開催
しました。
日中は仕事で忙しい
ため午後七時三〇分か
らの開催となり、五
十名余りの参加で、
限られた時間の中、
ゲーム等に楽しいひ
と時を過ごしました。

9月9日

楽しく

フレッシュなパーティー

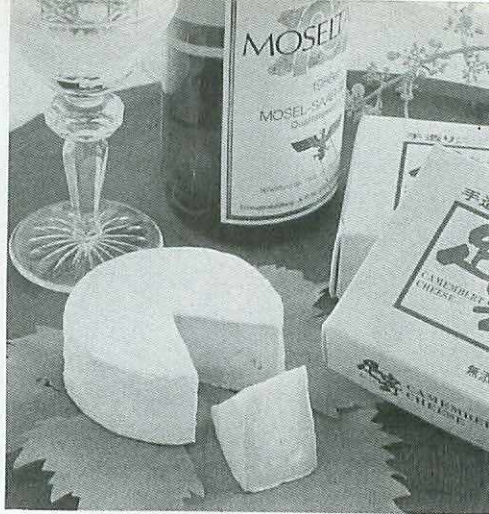
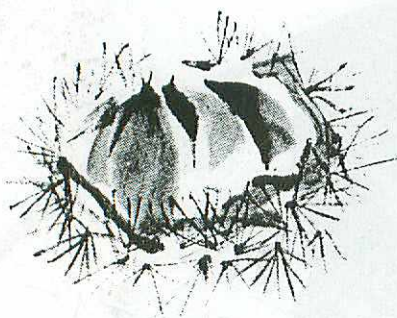
独身者の交流会



農協青年部では、独身後継
者の交流会の第二弾として、
焼肉平和苑を会場に、独身男女
約三十名の参加で開催しました。
当日まで、女性参加が少なく、
独身者交流推進委員が、あちら
こちらとお願いして、男性参
加者よりも女性が多くなって思わ
ずニンマリ!
独身者の気軽で楽しい交流会と
なりました。

9月の 組合日誌

- 8日 馬鈴しょ振興会全体会議
- 11日 澱粉工場操業式
- 14日 経営相談
- 16日 第3回酪農委員会
- 26日 馬鈴しょ集団長会議
- 28日 第3回営農委員会
乳牛改良同志会役員会
- 29日 第8回理事会



チーズをおいしく カマンベールチーズ

HOW TO CHEESE

世界中で最も有名で、日本でも近ごろ人気の高いカマンベールは、表面に成育した白カビで熟成させる軟質チーズ。

味はマイルド。表面を覆う白カビと内部のところが口あたりのよさが特有の風味をかもしだします。

①製造後十七日目
熟度

②製造後二十七日目
三十割ぐらいの熟度、中に芯がある。

③製造後三十四日目
六十五割ぐらいの熟度、フレッシュな味が楽しめる。

④製造後三十四日目
九十割の熟度で食べ頃。

もう少しおくと中身が流れ出てくる程。とてもおいしくなる。

◎冷蔵庫から出して、十分から一時間置いて食べると、よりおいしい。

◎古くて硬くなったカマンベールは？

皮を取り除き、バターや生クリーム、スパイス、ラム酒、ブランデー等を加え、ペースト状に練って、パンに塗るとおいしく食べられます。

編集後記

日中でさえ風が冷たく感じられ、夜はストーブも必要。九月は、良い天気がなかなか続いてくれなくて、いま秋の収穫は、忙しさを増しています。

野山も急速に色付き始め、まだ緑の多い樹木の中に、赤や黄色が見えかくれして、美しいコントラストを楽しませてくれます。ともすると忙しきで見落しがち、秋の景色は、どんどん変わって行きます。活気に満ちた夏に比べ、秋は何んとなく物哀しい気持ちにさせられ、夕暮れの早まる様は、そんな気持ちを一層つのらせます。

北国の眠りの冬は、もうすぐ、厳しい冬をひかえ、最後の追い込みの農作業で、体も疲労しています。

もう終わりという所でのケガや事故もありがちな事です。十分注意して、最後まで気をぬかず、安全に作業を行なって下さい。