

のうきよう ちがしづ

'89 9
No.177



シリーズ 私の趣味 No.24

手塩にかけて作ったものが、喜ばれれば

● 赤波江昌子

コミュニティコラム みんな・なかま

● 北根室地区農業改良普及所

営農技術

秋期の草地管理

● 北根室地区農業改良普及所

メモリアルポート 思い出の一枚の写真

● 北根室地区農業改良普及所

生乳の細菌数測定 10月から生菌検査法に!!

● 高橋寅之助・ナツ

輸入食品の安全性

● 安全食品を考える会世話人、松岡 喜代之助

団体優勝に輝く／根室ホルスタイン共進会

進むバイオ技術 最近の受精卵移植とその対応

理事会の経過／ホクレン家畜市場

暮らしの知恵袋

健康やかに老いるために

● 北根室地区農業改良普及所

乳成分・乳代単価ベスト10

地区別合乳細菌数・細胞数検査成績

今月のフォトアルバム

3 4 6 8 10 11 12 13 15 16 18 19 20



古代ギリシャ人は、服に小袋をつけて歩いた。これがボシエットの原点。現代は、男でも小脇にかかえるセカンドバックを持つ。女性が羨望の眼差しを投げかける有名ブランド品は、高額でも人気が高く、二セ物もまた多い。

加工技術の発達で、新素材も次々と現われ、デザインも色・柄・形まで数限りない。旅に不可決だった、実用一点張りの大きなトランクを持ち歩く事は少なくなった。旅の足が時代と共に変わると、靴も大きく変わる。ただ、靴の中はいつも持つ者のシックレットゾーン。

私の趣味



「オツ、うまそうに生ってるネ。と言われると、なんかすぐにあげてしまう。」
とうれしそうに話してくれたのは、赤波江昌子さん。

手塩にかけて作ったものが、喜ばれれば…

野菜作りは昔から好きで、自分で育てた新鮮な野菜を家族に食べてもらおうと、嫁いだ時からずーっと作り続けて来ました。今年も五十坪程の大きなハウス三棟と小さなハウスに、トマト・ナス・ピーマン・ナンバン・カボチャ等を作っていますから、ご主人の一彦さんや家族は、いつも新鮮で美味しい野菜を食べれるという訳。

こうした、家族中心の野菜作りの技術をかわれ、野菜生産組合への参加を勧められ、現在会員となっています。

「少しでも皆さんに迷惑かけたくないから、一生懸命作らなきゃいけないと思って…。朝起きて牛の世話の前には、必ず一度ハウに寄って様子を見ていくの。」と、大切に育てている野菜は、我が子のように。

今年も、果皮の途中から色の変わるものや、ボコボコイボのようになるものができる、おもちゃかぼちやも作って見たという事ですが、ヘンな形で、ちよつと気持ちの悪

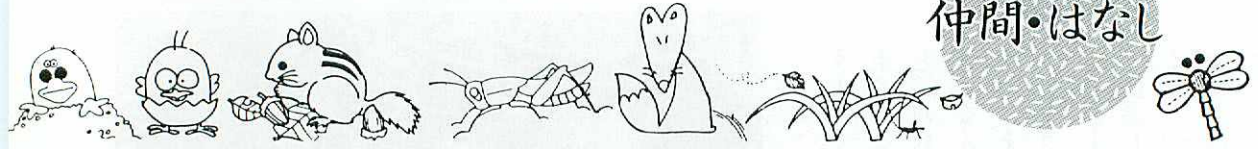


いカボチャが、ハウスの上からぶら下っています。ハウスの外に作っているカボチャは、知らない間に、網をつたっていき、ハウスの上に乗ったまま実をつけています。ゴロンと大きなペイナスは、ほうっておくとラグビーボールを一回り小さくした位にもなるのだからです。ふれている内に手にトゲを差してしまいました。取材の次の日が朝市であり、収穫も済ませ準備OK。ちよつと普及所の榎田生改さんも立ち寄り打ち合わせです。ちよつとこの頃の悪天候で、価格も少し上ったようです。

家族の健康を考え、美味しい物は、自分の土地で、手まめに作る。おいしいと言われると大満足。これほどうれしい事はないという昌子さんです。

なかま

仲間・はなし



「大地から…」

北海道牧場体験記

浅井 四葉

食文化会議「大地から」という雑誌の中で、「中標津町小林牧場のジャンボな十二日間」というタイトルで女子大生の記事が載っていましたので紹介します。

都会生まれの、若い女性が目にし、触れ、感じた、自然や動物。そして、ここに生きる人。とても興味があります。

札幌からバスで丘珠空港へ向かう。札幌市内を抜けると、あれほどの夏の人が嘘のようだ。太陽がキラキラと照りつけて眩しい。大きなポストンバックを担いだ肩にぎゅっと力が入る。

これから二週間頑張らなくっちゃ。丘珠空港から六十人乗りのYS11機に乗って根室中標津空港まで約一時間。窓際の席から外を見下ろすと、眼下には山の間を縫うようにして道路が走っている。草

の緑と土の茶色が、美しいコントラストをなしている広大な畑を眺めながら、やっと北海道に来たんだなと実感した。次第に牧草地帯が広がり始め、牛の群れが目立って多くなってきた。いよいよ目的地は近いぞ。

飛行機から降りて、荷物を受け取っていると出迎える人々の中にも、ひととき太陽に焼けて、たくましくそうな女の人が私の方に近づいて来て「東京の学生さん？」と声をかけて来た。それが牧場主、小林佐枝子さんだった。

小林さんの家からは、遙か遠くの方に、隣の家の赤いサイロがぼつんと見えるだけで、周りは見渡

す限り牧草地。私が着いた時、家族の人達は誰もいなかった。一通りの挨拶を済ませると「大地から」を手渡した。おばさんはペタリと床に座り込んで本に目を通すと、「やっぱり。」そして、笑顔を私に向けながら言った。

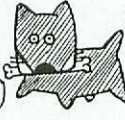
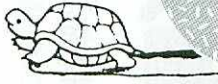
「本場に牧場の生活を知りたいんなら冬に来て、その厳しさを学ばなくっちゃ。こーんな写真みたいな緑のきれいなところばかりではなく、冬の牛の面倒を見なくっちゃ。」私はいきなり、いい事聞いちゃったなあと思った。

仕事は明日からと言われたが、私はTシャツにGパンという恰好で搾乳の始まった牛舎へ行った。薄暗い牛舎では、私より二週間程早く来たという日大獣医学部の男子学生が絞った雑巾で牛の乳房を拭いているところだった。モーターの回転が始まって、作業用のつなぎ姿のおばさんがミルカーを手にして現れた。学生が拭いた牛の乳房におばさんがミルカーをはめていく。その手際の良さ、そしておばさんの動作が実にきびきびし



みんな、

仲間・はなし



ているのには、びっくりした。つなぎに身を固めたおばさんは、無口になり、昼間くつろいでいる時とはまるっきり別人のようだった。それにしても、これほど大きな牛を間近かに見たのは、生まれて初めてだった。

休みを家族で 楽しもう

永楽天

待望のヘルパー会社もでき、あちらこちらで「よし、俺も、年に一〜二回は、休みを取るぞ。」とか「カアチャンや子供を連れてたまには、どこか行くか。」という話しを耳にする。

私も、ヘルパーを利用して、休みをきちんと取り、家族と小旅行等をしたいと思っている。ただ心配がないわけではない。厳しい細菌、細胞基準があるのに他人にまかせて安心してまかせられるものだろうか。

これは、対応策がはかられるよ

うである。ヘルパー利用組合員の各戸の施設、機械操作等をファミウェイでは、事前に調査し、十分認識しておくという方法を取ららしい。自分自身、考えてみると馬鹿げた心配をしていたものだ。他人にたのむのは自分。十分な、事前、事後の打ち合せをすれば、間違いはないはず、取り越し苦労な事を考えるとなんにも出来ない事になる。

こう考えて行くと、意外に他人の目も気にならない。確かに仕事を休んで行くのだから、「いいわネ。」という声もかかるだろう。それは、素直に受けとめ、また、隣りの人が出かける場合には、「気を付けて、十分楽しんで来て。」と言えるようになりたいものだと思う。

隣り同志だから、遠方に出かける時には、ちよいと挨拶し、行き先ぐらいいは、知らせておきたいもの、そうすれば、何かあった時にも心強いと思う。

とにかく、皆んな、手始めに一度、ヘルパーを使って休みをとろう。

大都市東京で 元気に「中標津会」 スタート

東京中標津会をご存知ですか。東京在住の中標津にゆかりのある人達が、会員間の交流と、故郷中標津とのつながりを深めるために昨年十一月に、会員一四二名、法人会員二社でスタート。

また、会員間の情報交換、親睦の輪を広げるために会報「むさだけ」を発行しています。この会では、中標津町農協が実施した即売会（三月）には、マネキンとして応援にかけつけて下さいました。皆さんに、東京在住の御親戚がいらっしやいましたら、御紹介下さい。

さい。

あて先 〒一四一

東京都品川区西五反田二一五一

四 中央ビル六F

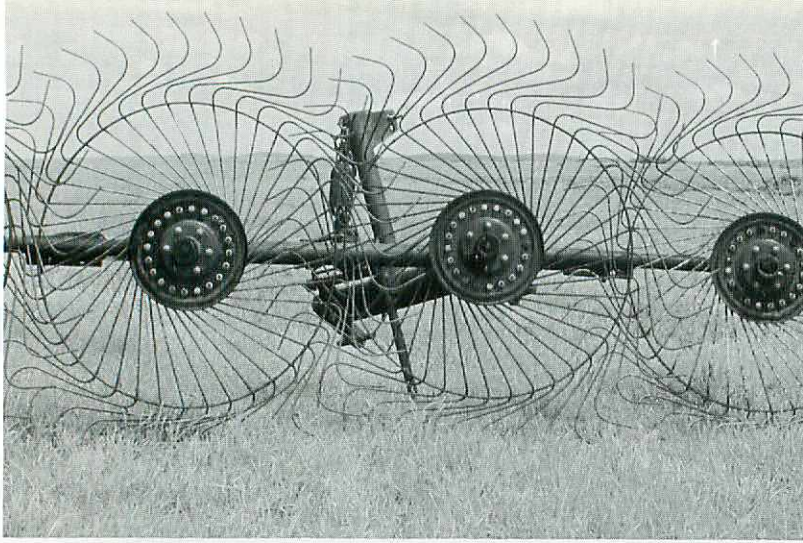
「東京中標津会」事務局

TEL〇三〇三〇三〇三〇三〇〇四

FAX〇三〇三〇三〇三〇三〇三〇三〇

秋期の 草地管理

良質草地の
基盤造り

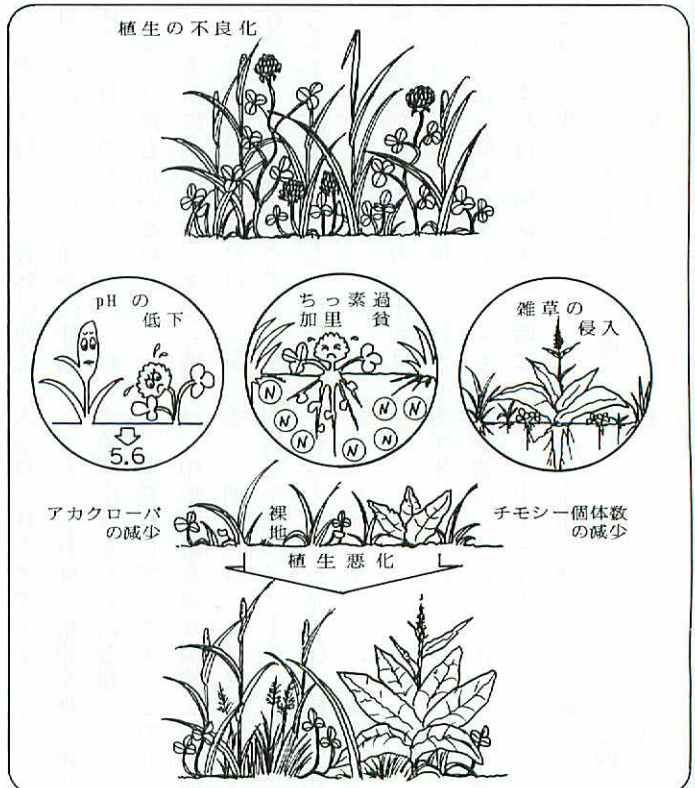


牧草の密度が高く、雑草の無い草地からは、良質な粗飼料を多量に得ることが出来ます。しかしながら、たとえ、播種後二〜三年の良好な草地であっても、図1のようにさまざまな条件が重なれば、一冬越えてみると、見違えるほどの不良草地になってしまい、その結果、計画していた収量を確保できず、牛の嗜好性も悪い、といった事態になりかねません。従って、秋には、今一度、各圃場の状態を確認し、可能な限りの維持対策をとることが大切です

①土改資材の散布

牧草地は経年化すると、その酸度(PH)は次第に低下します(酸性化する)。牧草の好適土壌PHはマメ科で六・〇〜七・五、チモシーで五・六〜六・七です。従って、

図1



土壌の酸性化は、まず、マメ科の生育を阻害し、PH五・六以下となると、チモシーにも影響します。

これは低温時、特に著しい影響が現れ、今年のように六月中旬以降低温の続いた場合には、土壌養分が吸収できず、収量が低下することになります。

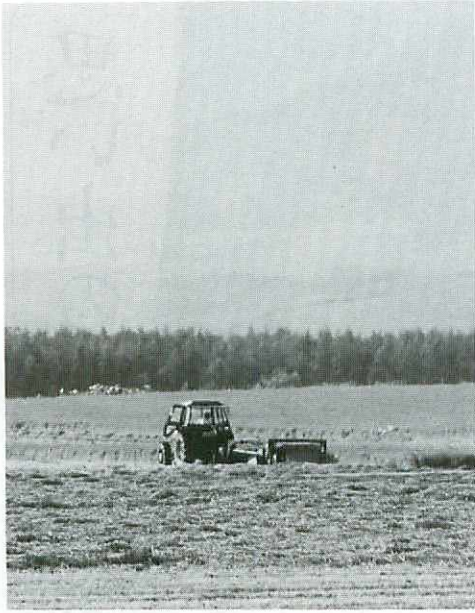
土壌診断事業のこれまでの結果をみても、全維持草地の約三割はPH五・六に達していないのが現状

です。

したがって、土壌分析値に基づいて炭カル等の散布が必要となります。炭カル等の散布は春肥に先だつて行なうことが望ましく、春先の作業の繁雑さを考慮すると、牧草収穫終了後の秋期間がよいでしょう。

②堆きゅう肥の散布

殆んどが、牧草地である当地域にとって、堆きゅう肥の投入は、



土壌の物理性を改善する数少ない方策の一つであり、積極的に行われるべきです。堆きゅう肥を草地の維持段階で施用する場合、完熟したものであることはいうまでもなく、施用時期も牧草の生育期間内（10月上旬～中旬頃迄）に散布することによって、次に述べるように、秋施肥としての効果も得られるでしょう。

③ 秋施肥

牧草は多年性であり、秋には茎葉生産量は少なくなるが、翌春の生産性を支配する新分けつの発生や越冬のための貯蔵器官の肥大が行なわれ、これらの充実のために

は秋施肥の効果が大いと言われています。つまり、秋施肥によって、翌年の出穂茎数を増加し、早春施肥との組合わせで、草生密度および一茎重が高められ、春の生産量が図ることができます。

図 2

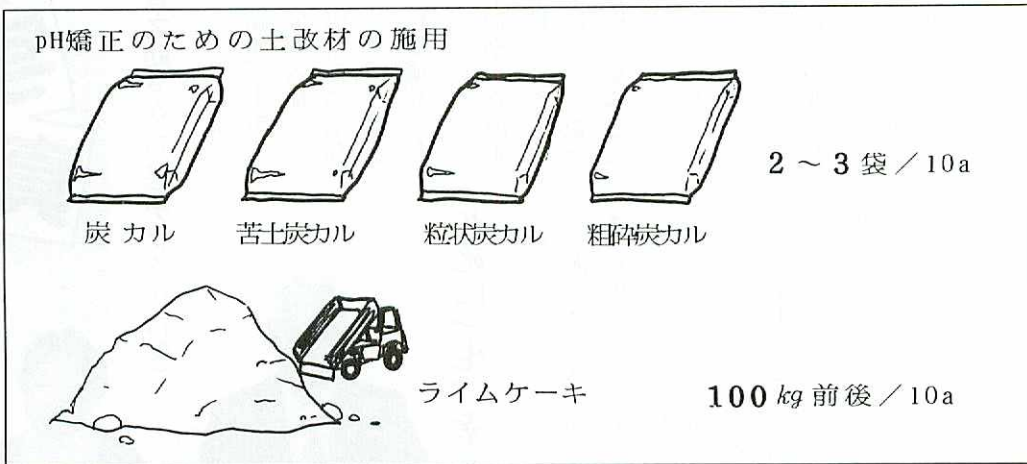
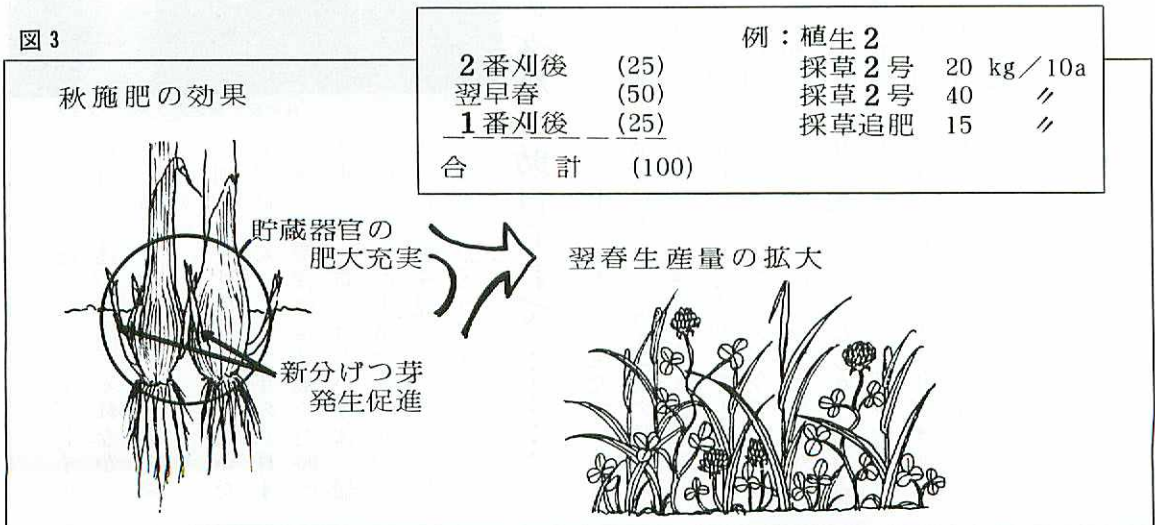


図 3



思い出の一枚の写真



召集された時、家族と共に

開陽高橋寅之助さん(76歳) ナツさん(73歳)

昭和十四年、二十五歳で、ナツさんと結婚。七町五反の土地に分家入植。

それから四年後の昭和十八年九月末、召集され海軍飛行整備兵として横須賀で入隊。

戦争初期から海軍の花形機だった、ゼロ戦をはじめ、数々の飛行機を整備しながら、南方へ。

任務についたセレベス島では、すでに飛行機もなく、苦しい日々の連続だったそうです。

「九死に一生という言葉なんてもんじゃなかった、毎日のように今日はこの太陽も見おさめかなと思っ

た。



仲の良い寅之助さん、ナツさん

九死に一生、幸運の女神に助けられて……。

つたと記憶しているが、トイレに行って迷って出て来れなかった、偉くデカくて三十六階もあつたから。」

何度も生死の界を生き抜いた寅之助さん、二十一年の六月十八日、中標津に帰り着いた時、体重は十一貫三百という体。帰る前に出した手紙を受け取った奥さんも顔を見るまでは、半信半疑だったそうです。

六十八歳まで、現役で一生懸命働いた後、息子さんの勝義さんに経営を譲り、本人言う所の定年で、やる事がなくなつてこまつたそうですが、今でも、家の中でテレビを見るより、外で体を動かしていた方が、ごほんもうまく、元気ハツラツだそうです。

「結婚して五十年、本当に色々な事があつたし、ずい分と経験したもんだと思う。」としみじみ語って下さいました。

「海軍に入隊当初、バツタと呼ばれる棒が兵舎に五十本以上もぶら下げられ、何に使うのかなと思つていたら、何と尻をたくたく精神棒だった。また、定期的に映画の上映もあり、こんな時には、見たくもないのに、オイ!!たまには、息ぬきをするもんだと言われ、半ば強制的に見せられた。」というエピソードも、世界最大だった戦艦大和や武蔵での艦上整備も行なつた事もあるそうで、「大和は、長さが二二〇呎、幅九五呎ぐらいだ



約束は
守りなさい。

佐野 量子

9月1日より「無共済(無保険)バイク」を なくそうキャンペーン実施中

- 小さなバイクだからといって、油断は禁物。バイクの起こす人身事故も軽視はできません。無共済(無保険)で死傷事故でも起こしたら、それこそ大変です。
- バイクにも自賠責共済(保険)への加入が法律で義務づけられています。無共済(無保険)で走ると、6ヵ月以下の懲役または5万円以下の罰金、さらに違反点数6点となり、免許処分となります。
- バイクには車検制度がないこともあって、自賠責共済(保険)の継続契約をつい忘れがちです。もし、契約切れになっていたら、もよりの農協へどうぞ!! 共済掛金は、3年契約がわずか14,500円とお得です。

バイクに必ず
自賠責共済



期限切れにご注意!

- 自賠責共済掛金は、長期契約ほどお得になります。

	1年契約	2年契約	3年契約
共済掛金	8,000円	11,350円	14,500円

- 契約を締結する際に車台番号を伺いますので、バイクに打刻されている車台番号を控えておいてください。

※必ずヘルメットをかぶりましょう!



北海道生乳検査協会は、生乳の細菌数測定では日本で初めての生菌数検査（スパイラルシステム）を一〇月から実施する。

北海道の生乳の細菌数は、出荷乳量の九八・五パーセントが三〇万以下（昭和六十三年都合乳細菌数検査）と全国的に高水準。しかし、現在の検査法のブリード法は厚生省令で定めた規格規準（細菌数四〇〇万以下）の細菌検査法であるため、三〇万前後の細菌数の少ない生乳では、正確度が低下する。

生菌数検査法では、これまで死菌も含めて細菌数を顕微鏡で一個

ずつ数えていたものを、生きた菌の集落（コロニー）のみをレーザコロニーカウンターで数える。このため一万以下とか、一〇万とか

生乳の細菌数測定 10月から 生菌検査法に!

低い計測値も表示できる。

検査方法は、スパイラルプレートに生乳〇・五ミリリットルを自動的にシャーレに塗り、このシャーレを保温器に入れ三〇度Cで四十八時間培養後、レーザ・コロニーカウンターで自動的に数え、コンピュータで集計処理される。



生乳 努力の経過報告

道内合乳検査成績(生乳検査協会)				
地区	細菌数 30万以下(%)		体細胞数 30万以下(%)	
	元 年 4 ~ 7 月	元 年 4 ~ 7 月	元 年 4 ~ 7 月	元 年 4 ~ 7 月
全道	98.8		90.7	
道南	96.2	②	96.3	
後志	96.4		92.9	
日胆	⑤ 98.7		86.8	
石狩	③ 99.2	⑤	93.3	
空知	98.1		84.1	
留萌	96.9		78.6	
上川	④ 99.1		88.7	
宗谷	⑤ 98.7		90.0	
北見	98.1	④	93.5	
十勝	① 99.5	①	99.1	
釧路	① 99.5	③	94.4	
根室	⑤ 98.7		78.1	

管内合乳検査成績 ※上級~月計 下級~累計				
農協名	細菌数 30万以下(%)		体細胞数 30万以下(%)	
	7 月	7 月	7 月	7 月
標津町	98.3	72.6	97.4	73.4
中標津町	98.7	90.0	99.2	86.6
計根別	98.7	77.9	98.7	80.3
西春別	97.9	70.9	98.5	65.4
中春別	99.3	85.8	99.4	88.0
上春別	100.0	78.1	98.9	77.6
別海	98.5	82.8	98.7	77.8
根室	100.0	75.6	99.2	71.6
羅白町	100.0	65.0	100.0	81.0
管内計	98.9	80.1	98.7	78.1
全道計	98.4	90.5	98.8	90.7

体細胞数規制も変更になります

平成元年度10月から3月（平成2年度はペナルティも厳しくなります）

8月の地区別懇談会でも説明しましたが、現在と変わりますので、参考にして下さい。

体細胞数規制 平成元年度(10月~3月)

体細胞数区分	徴収金単位	対象乳量
~ 30万/ml	—	—
30.1~ 50万/ml	2円/kg	該当旬乳量
50.1~100万/ml	3円/kg	"
100.1万/ml ~	5円/kg	"

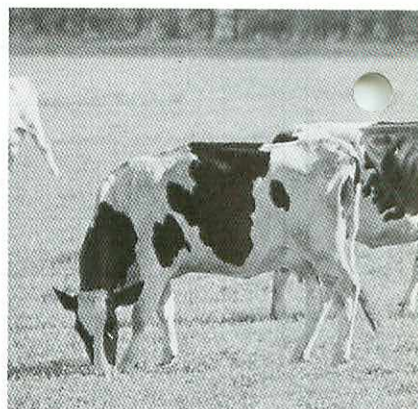
平成元年9月まで

体細胞数区分	徴収金単価	対象乳量
~ 30万/ml	—	—
30.1~ 50万/ml	1円/kg	該当旬乳量
50.1~100万/ml	2円/kg	"
100.1万/ml ~	4円/kg	"

30.1~50万/mlは2旬続いた時に徴収
50.1~100万/mlは当旬対象

細菌の数え方が異なるため、計数はほぼ三対一の比率になる。

なお生菌数検査はアメリカ、ヨーロッパなど酪農先進国では、すでに実施しており、生乳の広域流通や酪農の国際化の観点からも、その成果が期待されております。



輸入食品の規制に消費者が

昭和六十年からの円高によって食品の輸入が急増、世界の食品が食卓をにぎわせている。

一方では、食品の安全性について消費者団体の不安が高まる中、都内の消費者が独自の規制を作るべく運動が進められている。西ドイツのワイン問題、ソ連の原発事故による放射能汚染食品、チリ産ブドウの毒物混入事件等、毎年のように問題が発生し、その度に大さわぎするが、ニュースとして登場するのは氷山の一角。

各国の基準値の差（農業新聞、八月二十八日）

京都大学嘉田教授が昨年八月に消費者団体代表とアメリカの稲作実情調査を行なった時に、現地から持ち帰った長粒米の分析を専門

家にしてもらったところ、日本の食品安全基準をはるかに超す農薬が検出されたそうです。

収穫後にコメにつく害虫防除に用いられるポストハベデストが使用されていることがわかった。アメリカの基準は、マラソンの場合だと日本の八十倍となっている。日本の十分の一しかコメを食べ

輸入食品の安全性

安全食品を考える会

松岡 喜代之助

ていない国の基準を日本におし付けられて、米の輸入を認めるような事になったら病人が増える事ばかりがないでしょう。

政府も検査能力を強化する方針を固め、予算を四千三百万円組み入れたそうだが、何とおそまつな事か。実施しようとする意志は、

お知らせ

中標津町農協乳質改善協議会

「牛舎環境衛生改善調査」

乳質改善協議会の事業で、調査を計画していましたが、九月中に全戸を巡回する予定です。

日程については、後日連絡します。「良質乳は、良い環境と、健康牛から」

評価できるが、食べ物に対する安全性について認識がいかにも不足しているかが、金額的にうかがえる。

ホルモン使用牛肉戦争

アメリカが、欧州共同体(E.C.)にホルモン使用の牛肉を買えと言い、E.C.は、消費者の健康を害するようなのは、買う訳にはいかないと言った。一年以上の争い

という違い。食料に収穫後、農薬や放射能を使うのは、いたむからです。食べ物は、各国が自国で食べるだけは、生産する事が基本です。

それを工業製品のように考えて自由化しようとするところに無理がある。

今の食べ物、見た目が良く、味が良く加工されて、安全性は二の次とされ、生産・加工し輸出を考える事は間違いである。命の尊厳である食べ物、金儲けだけに利用している今の世の中は気違いざたともいえる。

日本の農家も自分が食べる物には農薬や除草剤を使わず、売り物にはドンと使うと言った事を考えて、自由化に反対しているようでは、消費者の支持など得られない。



根室ホルスタイン共進会開催される

団体優勝に輝く!

八月十一日開催された、根室ホルスタイン共進会は、全道ホルスタイン共進会の選考も兼ね、管内各農協より約二百頭の牛が集まり、選考牛は次の通り。

全道共進会出品牛十三頭と管内トップ

部	順位	牛名	出品者
1	1	シーエフ クリストファー マックス	安田 稔
1	2	カントリーライト マリー マックス	国光 達雄
1	3	パラゴン パール クリスチナ バリエント	久保 剛
2	3	シルバーレーク エレベーション アソテツ ペンション	福村 稔
2	4	マーサ ジェーエー	桜井 幸一
4	3	ハッピー エクセレンス	富沢 貢
7	3	ナショナル プリンセス ライト	川村 尊之
7	4	シーエフ コランサ クリストファー	安田 稔
8	1	ロベル ブラック	弾正原 正
9	2	エムビービー ナショナル キット	斉藤 一美
11	1	ウイステリア スパーブ マツオ	弾正原 正
11	3	レスポワール クリスチナ ユニーク	阿部 文雄
12	3	アースイースト ポシュロ エラ	佐々木昭雄

シニアチャンピオン

1010 フォーブス クリスタン マリナー 中川 勉

リザーブシニアチャンピオン

821 ロベル ブラック 弾正原 正

ジュニアチャンピオン

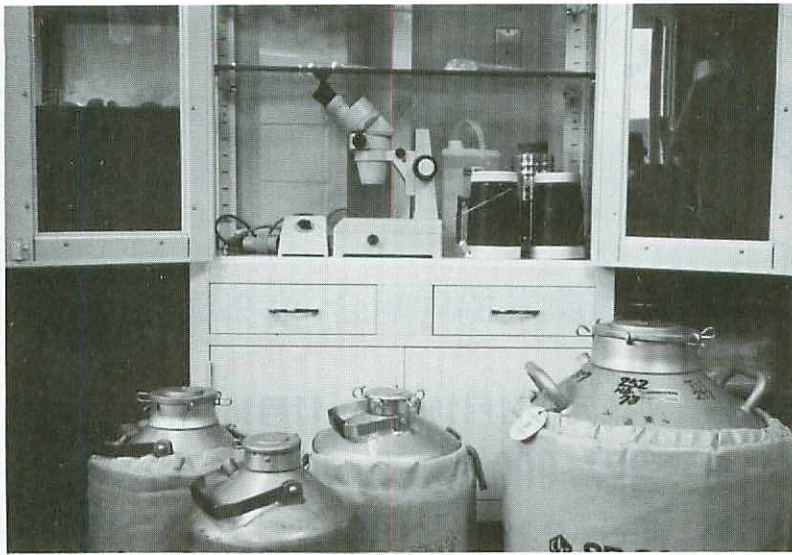
403 エルクカー プリンセス フジ 高橋 吉治

リザーブジュニアチャンピオン

215 ブライトネス バリエント ジアステイン 小野寺 進

団体戦 ①中標津251点、②別海199点、③中春別172点、④根室126点
⑤計根別115点、⑥上春別⑦西春別⑧標津

「受精卵移植」は近年、農業界のバイオテクノロジーとして脚光を浴びております。最近では受胎率も、六十パーセント近くまで向



り、現在は、根室家畜人工授精師協会の「受精卵移植部会」が活発に、実験と、技術の練磨を図っております。

進むバイオ技術 最近の受精卵移植と、その対応

頭数を増大している場合もあります。又、近い将来、輸入受精卵も入って来る気配もあり、カナダ、アメリカのホルスタインの卵で一個、十〜三十万円程度であろうと言われています。

中標津町農協管内でも、自家牛から採卵し、保存卵を持っている組合員も数名おられるようですし、和牛の卵をホルに移殖して欲しいという方もおります。

農協でも、これらの希望者や、将来普及するであろう「受精卵移植」に対して、早い時期から、出来るだけ対応してまいりたいと思っております。すでに凍結保存器と、移植器具については、家畜改良課に設置してございます。

採卵と凍結処理については、授精師単独では不可能ですが、すでに凍結保存された受精卵であれば、授精師（受精卵移植師）で対応できますので、ご相談下さい。又、黒毛和種等の卵も現在関係機関を通して手配中でございますので、肉牛生産、難産予防等に利用戴けるものと思っております。

上し、実験段階から実用化へと、変わりつつあります。根室管内に於ては、乳業会社の獣医師が、目的のようですが、富良野農協のよ本でも草分け的存在で成功してお

うに、黒毛和種にこれを利用し、

平成元年度

土壌診断

秋期受付を開始

今年度の、土壌診断の受け付けを開始致します。

春に土壌採取が出来なかつた方、又、他地区の方、これまでに採取出来なかつた方も受け付けを致しますので、収穫作業が終了しだい土壌採取を行い、農協か普及所まで持参願います。今年度は中標津、開陽、当幌を主とし実施致しております。



7日間の旅

さわやか台湾

中標津町農業協同組合 海外研修旅行

- ご旅行期日／平成元年11月10日(金)～11月16日(木)
- ご旅行代金／227,000円
- 募集人員／45名(最少催行人員25名)
- お申し込み金／30,000円(旅行代金に充当します)
- お申し込み〆切日／平成元年10月7日(土)

お問い合わせ、
申し込みは
金融共済課へ



共計でん粉情報

七月末の馬鈴しよでん粉市況は、産地倉渡しで二、七五〇円～三、一〇〇円(三、二〇〇円)～三、三〇〇円)、東京倉渡しでは二、九五〇円～三、四〇〇円(三、四〇〇円)～三、五五〇円)の価格で推移しています。

(一)は前年同期価格

参考

コンスターチ、東京倉渡し一、八五〇円(一、四七五円)
でん粉仮配分、累計一、七九五円です。

理事会

の経過

第六回理事会

開催日時 八月十日
開催場所 農協中会議室

〈議案〉

- 一、制度資金の借入申込について
 - 二、人事異動について
 - 三、債務保証に伴う基金協会倍率
出資について
 - 四、澱粉工場の改修工事について
各議案が審議され決まりました。
- #### 〈協議事項〉
- 一、地区別懇談会の経過について
 - 二、抗菌性汚染生乳の発生と補償
について
 - 三、役員研修について
 - 四、組合員の海外研修について
- #### 〈報告事項〉
- 一、酪農ヘルパー利用組合の設立
について
 - 二、なかしべつフーズ(株)加工施設
の事業申請について
 - 三、澱粉、てん菜の情勢について

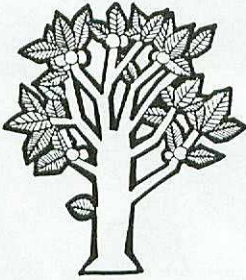
第七回理事会

開催日時 八月二十九日
開催場所 農協中会議室

〈議案〉

- 一、平成元年度澱粉工場の操業計
画について
 - 二、平成元年度制度資金追加申込
について
 - 三、抗菌性物質汚染生乳事故発生
に伴う補償金について
各議案が審議され決まりました。
- #### 〈協議事項〉
- 一、酪農ヘルパー利用組合への助
成について
- #### 〈報告事項〉
- 一、全道乳牛共進会出品について
 - 二、役員道外研修について

四、固定資産の定例監査について



平成元年 ホクレン家畜市場価格

(8月分)

種別	区分	上場数	成立数	売買金額	平均	最高	最低
乳	育成(12ヶ月以下)	0	0	0	0	0	0
	育成(12ヶ月以上)	0	0	0	0	0	0
	初 妊 牛	5	4	1,835	459	524	410
	経 産 牛	8	8	3,321	415	510	322
	経 産 搾 乳 牛	0	0	0	0	0	0
牛	小 計	13	12	5,156	430	0	0
肉	初 生 ト ク	3	3	295	98	112	91
	牡 ト ク	0	0	0	0	0	0
	去勢(12ヶ月以下)	0	0	0	0	0	0
	去勢肥育(12ヶ月以上)	0	0	0	0	0	0
	育 成 牛	0	0	0	0	0	0
牛	未 経 産 肥 育 牛	0	0	0	0	0	0
	成 牛	5	5	1,482	296	352	260
	小 計	8	8	1,777	222	0	0
	その他(馬・羊他)	0	0	0	0	0	0
	ホクレン市場計	21	20	6,933	347	524	91

毎回多数の家畜が出場しています。

◎場 所 中標津町南中
◎定期市場 毎週水曜日
◎セリ開始 午前十時

九月十五日は「敬老の日」。今や人生八十年、お年寄りが生きがいを持ち、はつらつとした毎日をお過ごしことが何よりも大切な時代です。

日本は世界の中でもトップクラスの長寿国となり、人口の高齢化が進んでいます。

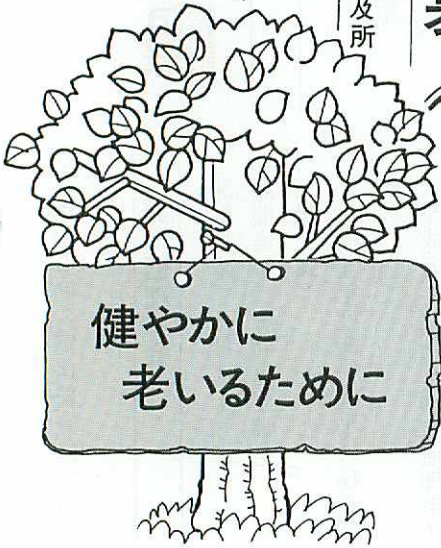
高齢化社会とは、六十五才以上の高齢者が全人口の十割以上を占める社会をいいますが、現在のわが国は十一割であり、さらに農家人口における割合は十七割をこえています。

暮らしの

知恵袋

北根室地区
農業改良普及所

高齢化社会にむけて、
生きがいを持ち、
はつらつとした日々。



高齢者問題は家族の誰もが避けて通れない重要な課題です。旭川近郊にある鷹栖町では「八

十まで生き、三日患って死ぬ。美しい夕映えの人生を…」と呼びかけています。趣旨は、死まで健康でいようということであり、健康に年をとることは、誰もが考える切実な願いです。

高齢者の健康維持で大切なことは、中年からの健康管理によって成人病を予防することと老化現象に上手に対応することです。

一、日常の注意でボケを防止
わが国では寝たきりや、ボケの原因として、脳卒中によるものが



知っておきたい



の知識

根室税務署

財産をもらったときは

個人から財産をもらったときには、もらった人に贈与税がかかります。

● 贈与税のかかる財産

個人からもらった現金、預貯金、有価証券、土地、家屋、事業（農業）用財産、貴金属、宝石、美術品などすべての財産が贈与税の課税対象となります。

このほか個人から著しく低い価額で財産を譲り受けた場合や債務を免除してもらった場合など、経済的な利益を受けたときも実質的に贈与を受けたこととなりますから、贈与税の課税対象となります。

● 贈与税の計算

その年の一月一日から十二

最も多いといわれています。

その他にボケの原因として、大量飲酒やアルツハイマー型痴呆とあって、原因がよくわかっていないものがあります。したがって、すべてのボケを予防することはできませんが、日常生活の注意で、ある程度のボケを防止することができます。

◎脳梗塞の原因になる、高血圧と動脈硬化を予防

そのためには、減塩食、バランスのとれた栄養、過労やストレスなどを避け、運動不足にならないような日常生活での注意が必要です。

◎長く寝こまないように
軽い風邪などであつても早目、

早目に手当てをし、長く床に着く

ような事は避けなければなりません。また、お年寄りに骨折が多いのは、骨からカルシウムと、タンパク質が抜けて、骨がすかすかにもろくなる骨粗鬆症の原因によるものが多く、これは食事中での良質タンパク質、カルシウムを十分摂取することにより防げます。

若い時に比べ消化吸収能力は低下しているので、これらを多量に含む、牛乳、乳製品類は努めて多目に取るよう心がけましょう。

二、趣味を生かして積極的に生きる姿勢を

農村の家庭は都市と異なり、何世代も同居する多世代家族形態が多くを占めています。

家族みんなの力を出し合い、協力し合うことによって、良い家庭が築かれます。

お年寄りは、野菜づくりや花づくりなど、長い体験を生かした、すぐれた技術を持っています。

また、わが家の伝統的な料理やおふくろの味に見るような、優れた生活技術も身につけています。

こうした、お年寄りの分野が生活の中に上手に組み入れることが生きがいともなり、また良い家族関係を育てる条件になると思われ

ます。

心身共に健康で長生きする、それはお年寄りだけでなく、家族みんなの幸福を支える大切な条件です。

月三十一日までの一年間に、個人から贈与を受けた財産の価額を合計します。これを贈与税の課税価額といい、贈与によって受けた財産を時価によって評価して計算すること

になっていきます。

次にこの課税価額から基礎控除の六十万円を差し引き、その残額に税率を掛けた額が贈与税額となります。

●申告と納税

贈与税の申告は、贈与を受けた年の翌年の二月一日から三月十五日までの間に、贈与を受けた方々の住所地の税務署にする事になっていきます。納税の期限も申告期限と同じ三月十五日です。

北海道地方長期予報

3カ月予報

日本気象協会北海道本部

気象概況

この期間、天気は周期的に変わりますが、十一月は時々季節風が強まり、日本海側では雪の日が多いでしょう。日本に影響する台風は平年並の一から二個の見込みです。

九月

高気圧や低気圧が交互に通る、

天気は周期的に変わりますが、晴れる日が多いでしょう。

平均気温は高く、降水量は平年並の見込みです。

十月

前半は天気は周期的に変わりませんが、後半は曇りや雨の日が多いでしょう。

平均気温、降水量とも平年並の見込みです。

十一月

冬型の気圧配置で時々季節風が強まり、日本海側では雪の日が多くなるでしょう。

平均気温は低く、降水量は平年並の見込みです。

平成元年7月分乳成分・乳代単価ベスト10テン

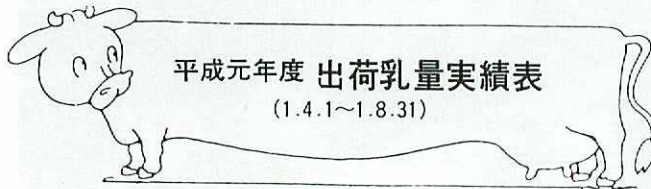
順位	脂肪率 %	無脂固形分 %	乳代単価 円	体細胞数 千
1	佐々木 邦夫 4.26	白田 慶和 8.98	白田 慶和 86.63	来栖 寛 47
2	白田 慶和 4.18	熊谷 正 8.87	佐々木 邦夫 85.82	飯島 清市 59
3	大木 敏夫 4.13	下川原 政市 8.86	佐藤 信義 84.98	高橋 勝義 62
4	佐藤 信義 4.08	久我 敏也 8.85	中浦 健雄 84.26	斉藤 一美 64
5	片岡 一志 4.03	佐藤 信義 8.83	大木 敏夫 83.81	片野 博 72
6	中浦 健雄 4.01	藤井 美智夫 8.82	片岡 一志 83.33	遠藤 初子 78
7	半沢 和美 4.00	中浦 健雄 8.81	武田 三郎 83.14	山田 輝男 78
8	山本 政紀 3.97	麻郷地 忠勝 8.81	筒井 富男 83.01	筒井 富男 80
9	上村 重光 3.97	武田 三郎 8.79	花川 稔 82.90	篠永 栄 81
10	筒井 富男 3.96	工藤 賢司 8.78	桜井 幸一 82.87	麻郷地 忠勝 82
	乾 雅晴 3.96			
平均	3.68	8.54	79.96	236



平成元年 地区別合乳細菌数・細胞数検査成績(平成元年1~8月)

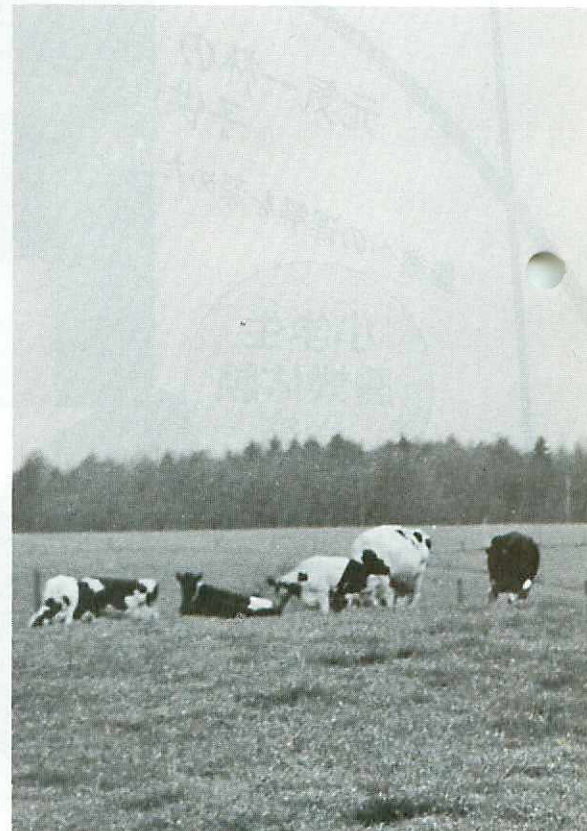
平成元年1~8月合乳細菌数、細胞数検査結果は下記の通りです。乳質向上に努力を!!

地区	細菌数						細胞数			
	30万以下	31~50	51~100	101~200	201~400	400万以上	30万以下	31~50	51~100	110万以上
当 幌	(99.8%) 599	(0.2%) 1					(74.7%) 448	(21.0%) 126	(4.3%) 26	
俣 落	(98.6%) 994	(0.6%) 6	(0.5%) 5	(0.1%) 1	(0.1%) 1	(0.1%) 1	(62.6%) 631	(30.4%) 306	(7.0%) 71	
中 標 津	(99.3%) 1,025	(0.1%) 1	(0.4%) 4	(0.2%) 2			(68.3%) 705	(21.7%) 224	(9.8%) 101	(0.2%) 2
開 陽	(99.4%) 705	(0.1%) 1	(0.3%) 2	(0.1%) 1	(0.1%) 1		(81.4%) 578	(13.8%) 98	(4.1%) 29	(0.7%) 5
俵 橋	(99.5%) 1,032	(0.3%) 3			(0.2%) 2		(68.9%) 714	(20.6%) 214	(9.6%) 100	(0.9%) 9
武 佐	(98.4%) 1,089	(0.3%) 3	(0.6%) 7	(0.4%) 4	(0.2%) 2	(0.1%) 1	(66.2%) 732	(25.1%) 278	(8.1%) 89	(0.6%) 7
第2俣落	(99.2%) 1,119	(0.2%) 2	(0.4%) 5	(0.1%) 1		(0.1%) 1	(65.3%) 736	(27.2%) 307	(7.5%) 85	
合 計	(99.1%) 6,563	(0.3%) 17	(0.3%) 23	(0.1%) 9	(0.1%) 6	(0.1%) 3	(68.6%) 4,544	(23.5%) 1,553	(7.6%) 501	(0.3%) 23



平成元年度 出荷乳量実績表
(1.4.1~1.8.31)

月	区分	出 荷 乳 量		前年比 (%)
		63 年	元 年	
4 月		5,027,560.0	5,310,275.0	105.6
5 月		5,651,550.0	6,014,730.0	106.4
6 月		6,100,320.0	6,561,009.0	107.6
7 月		6,304,710.0	6,724,452.4	106.7
8 月	上旬	2,028,970.0	2,144,440.0	105.7
	中旬	2,049,446.0	2,138,305.0	104.3
	下旬	2,166,369.0	2,360,913.0	109.0
月 計		6,244,785.0	6,643,658.0	106.4
累 計		29,328,925.0	31,254,124.4	106.6



道東ブロックリーダー研修会



8月3日4日

八月三、四日、農協婦人部道東ブロックリーダー研修会が川湯にて行なわれました。

両日とも暑く、とくに会場は二〇名もの部員が集まるものですから、ただ座っているだけでも汗が流れてくるといった状態の中で、

これからは発想の転換と頭を柔軟に

研修会には行なわれませんでした。研修会では、北海学園大学後藤教授、根室農協枳殻組合長の講演がありました。

これからは発想の転換が必要だ、頭を柔軟に！と、クイズを使つての講演はとても楽しく聞くことができました。また、懇親会では歌や踊りなど楽しいひとときを過ごし、地区を越えた親睦を図ることができました。

8月7日、9日



元気一杯の子供達

農業への理解を深めたかな

小学生
農業体験
学習



根室地区農協青年部、婦人部連絡協議会の主催する「第五回小学生農業体験学習会」が八月七日、九日迄の二泊三日の日程で行なわれました。

これは、中標津町、根室市に住む小学生を対象に、夏休み期間中管内酪農家に民宿し、心身の鍛練と農業の理解を深める事を目的とするもので、最終日には、手作りバターの実習を行いました。農家にとって忙しい時期でもあり、受入れ頂いた皆さんには、大変ご迷惑をおかけ致しました。

今月の
アクト

8月14日

あいにくの雨

でも、楽しい一日



実習生交流 バス旅行 実施

日大実習生を中心とした、実習生交流バス旅行が、八月十四日行なわれました。当日は、あいにくの雨で開陽台、摩周湖等の絶景を見る事はできず、傘をさしての観光地巡りとなりましたが、ジヤガイモ、トウモロコシ、焼きイカ等、北海道の味覚に満足していたようです。車中では、毎日の仕事の苦労話等に花が咲き、楽しい交流の一日となりました。

8月
12・13・20日

ハリキリ珍プレー。 好プレーに沸いた バレーボールリーグ戦



農協青年部では、部員間の交流と親睦を深めるため、今年もバレーボールリーグ戦を町営体育館を借りて実施しました。

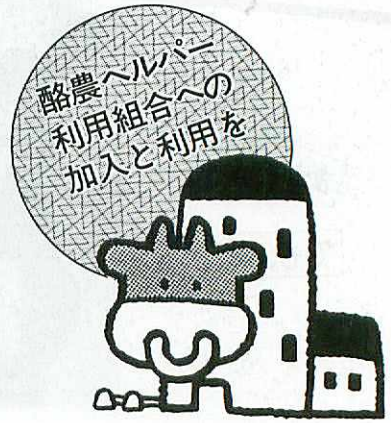
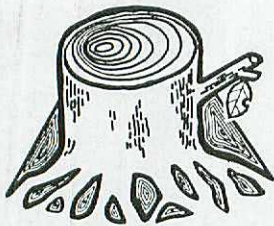
部員の足りない支部は、他の支部から応援し、仕事の疲れもなんのその、スポーツのいい汗を流し、珍プレー、好プレーに沸いた三日間でした。

(優勝は、圧倒的？強さで武佐支部)



8月の組合日誌

- 1日 地区別懇談会、当幌
- 4日 東電学園実習終了式
- 7日 地区別懇談会、開陽、武佐
- 8日 地区別懇談会
俣落、第2俣落西竹
- 9日 地区別懇談会
中標津、俣橋
- 10日 第3回防疫監査
第6回理事会
- 14日 固定資産検査
- 29日 第7回理事会



設立総会が七月二十六日に開催され、三友盛行氏を議長に選任し、議事が進められました。利用組合の規程などが承認され、加入者、一九二名で発足しました。業務委託先は、有限会社、ファム・エイ(町内西六条北五丁目)となりました。

酪農ヘルパー事業内容については、七月に文書でお知らせしましたが、皆様の経営の中に積極的に農休日を作るように、お勧めします。

〈役員紹介〉

組合長 秋山政雄 副組合長 三友盛行、代表監事 白田慶和、◎理事 長正路清・長瀨重樹・土井上信一・土井上昭男・太田直行 中浦健雄・竹下日吉、◎監事 高橋勝義・白築政博 以上の皆さんです。

また八月十七日に開催された役員会で次の事が協議されました。一、未加入者にも利用をすすめる、加入者を増やす。二、ファム・エイのヘルパーを次

の目的で、利用組合員全戸を実習させる。

(一)、利用組合員の飼養管理方法、機器具の使用 方法等を知るためと、組合員を知るためにより(晩と朝)を基本に実習する。(組合員の希望で、晩か朝のみでもよい。)

(二)、期間は平成二年三月末日までとする。
(三)、機器具等の種類を覚えるために資料を作成する。

編集後記

夏はお盆まで、と言われるように、嵐が来て祭りの終わりと共にさると思いきや、何と残暑もあつてビックリ。大地に冷気が立ち込めるようになって、いよいよ収穫の秋です。作業が進むに連れ、野山も知らない間に華麗な姿に変身して行きます。これからの時期、好天でもあつという間に雨雲が出て、雷鳴、稲光を起こす雷雨が多くなります。その後、一方の空が暗れて太陽が輝いていると、入射角度によって虹が出ます。虹に虫ヘンが付いているのは、中国で、虹の正体が、蛇のような長い虫だからと考えられていたからですが、英語では雨(レイン)の弓(ボウ)で、レインボウと東洋、西洋の発想の違いは、おもしろいものです。野山がカラフルに染まる景色もすばらしいのですが、どちらかと言うと、私は「花より団子」、「山の幸」、「海の幸」の美味しいのを沢山食べる方がいいと思っている方も多いのでは?食欲の秋です、自分の体と良く相談して、食べすぎには十分注意しましょう。