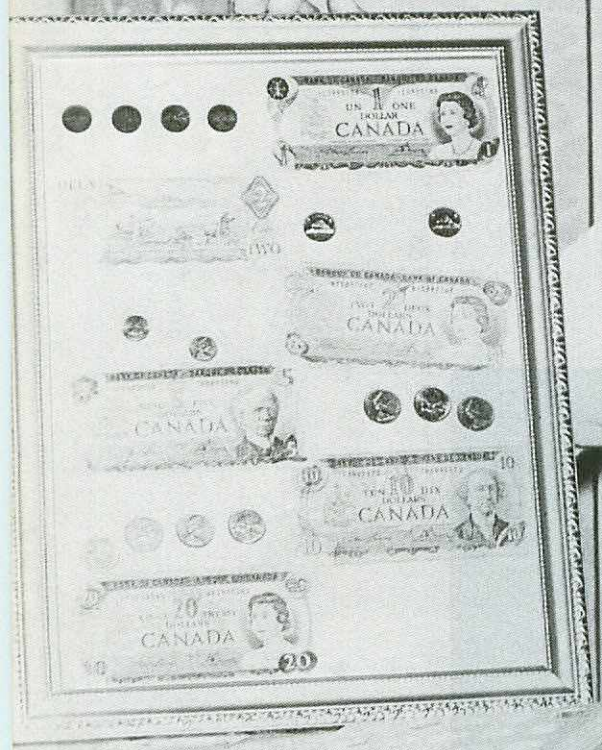


のうきよう ちがしつ

'89

8

No.176



シリーズ 私の趣味No.23

コミューティコラム みんな・なかま

●熊谷 正

営農技術

牛乳生産状況の確認と今後に向けて

●北根室地区農業改良普及所

メモリアルポート 思い出の一枚の写真

少ない楽しみの中、練習に励んだ日々 ●遠藤忠義・静子

調理実習室オーブン／わが家の人気者

お庭をチョット拝見

大丈夫ですかあ・な・た夏の総合検診

なかしべつフーズ(株)創立総会 馬鈴しよを冷凍食品に

理事会の経過／ホクレン家畜市場

暮らしの知恵袋

夏野菜の上手な食べ方

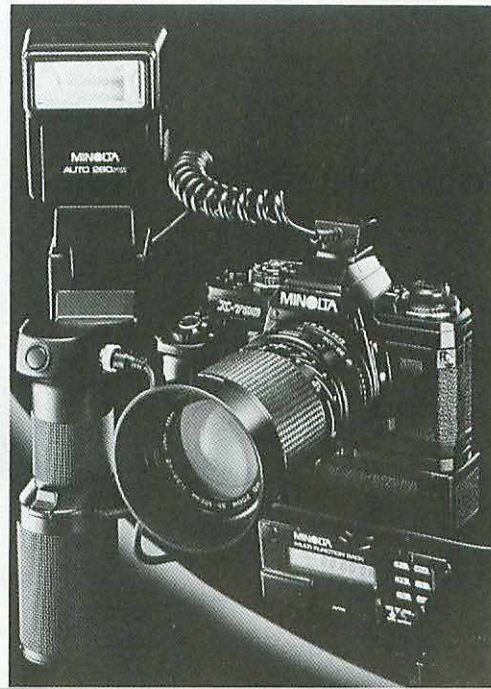
●北根室地区農業改良普及所

乳成分・乳代単価ベスト10

地区別合乳細菌数・細胞数検査成績

今月のフォトアルバム

2019 18 16 15 14 13 11 10 8 6 4 3



一眼レフの原理は、一七世紀にドイツの修道院に始まる。写真は、十九世紀のフランス。化学を用いてなんとか映像を固定したいという欲求から、一八三九年には、ダゲレオが銀板写真を完成させる。

二十世紀に入って、カメラは目ざましい発達をする。ファインダーを通して被写体を見れるメリッとは、最大限に生かされて来た。いま、光学精密機械としてのカメラは、エレクトロニクス部品の集合体へ変化し、人間の要求に最も忠実なコンパクトボディのロボットとなった感がある。

私の趣味



アメリカ、カナダのコインは思い出深いもの

「老後の楽しみを今のうちから作っておこうと思ってネ。子育てに忙しく、体に余裕のなかった頃は、これと違って何も趣味を持っていないかったです。」と正さん。

コインを集め出して十年、古銭は持ってなかったから、集めてはいないようですが、現行コインを発行年度別に整理し収集しています。

「集め出す前は、全然興味もなかったのですが、いま思えば残念な気分は、自分で見つけたり、知り合いにもたのんでおいて、いつかそろそろまで、コツコツと寄せるのが楽しみ。」という。



切手も少しずつふえるのが楽しみ

コツコツと収集、楽しみ育てていつまでも

同志会の海外視察に出かけた時には、旅行中急にひらめき、「今残しておかなくては、もうこういう事はないだろう。」とアメリカ、カナダの通貨を持ち帰り、いまは額に入れて飾っています。

収集では、コインと同様に切手も、これは長男の方が小学校二年生の時から集めていたのを、お父さんが引き継いで集めたのだそうです。現在は、郵便局でも新しい物や記念切手が出ると、申し込んでおけばきちんと送ってくれるとか、次は、どんな切手が届く



広い庭で、管理が大変でも正さん

庭木も好きで、驚く程広い面積に花木が植えられています。以前のか楽しみで、

は花壇コンクールで優秀賞を何度も取っていたのですが、咲く時期種類を考えたりするのが大変で、現在は少なくなっています。花壇の手入れは、奥さんも大変そうです。

正さんの心情は、なにか趣味を持たなくては、人生が淋しい。老いて何もやる事がないではつまらない。

レーザーディスクも購入し、カラオケにも挑戦しています。

なかま

仲間・はなし



放牧地全面に

16ha 魚粕だけ

酪農業 松岡喜代之助

息子が、昨年放牧地に魚粕だけで、化学肥料を一切使わないので心配した記事を農協だよりに書いた事がありました。

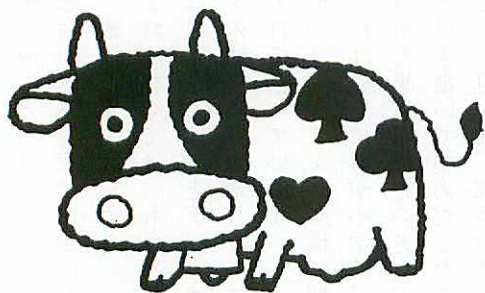
今年も、十六haもの大面積に昨年と同様、化学肥料を使わずに播いてしまいました。多少化学肥料を使った方が良いのでは、といったのですが聞き入れてくれませんでした。ところが、心配をよそに草の伸びは、いつもと変らないばかりか良く食べて、搾乳時に配合をやっても食わず、牛舎に牛を入れるのに苦労しています。乳の出も、いつもより多く、息子も気を良くしています。

でも、私としては、化学肥料を使わないので不安な面もあるので九州の中嶋先生の所へ魚粕を送り分析してもらっています。化学肥料の使い過ぎが土地を悪くしてい

る事は、TVや新聞で良く聞いていますが、皆さんは経験がないでしょうか。

二年間、魚粕を使って確かに良い事はわかりましたが、来年度は中嶋先生の指導を得て、十二項目の土壌分析をした上で、より良い土作りをしたいと考えて、この秋には土を九州に送る計画です。

出来れば放牧地だけでも、微量要素を入れてやってみたいと思います。牛が健康で、病気をなくす事で、体細胞を少なく出来るのではないかと考え、実行してみたいと思っています。



うまかつた

井戸水は…

ドモドモ伝助

夏には冷たい飲み物が、とても欲しくなる。現在は、昔と違い様な清涼飲料水が売られているが、飲み終えた後にスッキリ来ないのは、古い人間だからだろうか。

昔は、どこの家にも井戸があり、水はとても冷たく感じられ、仕事で一汗かいた後のそれは、とてもうまいものだった。ところが、自前の井戸水を使う所はめっきり少なくなり、これはうまいと思える水は飲めなくなった。

夏場の町中の水道水は、薬品が鼻について飲めたものではない。地下水の水位も下がり、川の水かさもずい分と減ったものだ。

水を作り出すのは自然。重要なのは、木であり土であると思う。日本の歴史の中で、農林業の果して来た役割は、大きなものだった。古来から、水害や干害からの被害

みんな、

仲間・はなし



を最小限にとどめるため、最大限の努力をして来ました。森林を大切に管理したり、水田や溜め池は治水や利水のダムとしての役目があつたはず。

人が、知らず知らずの内に開発を進め、森林を減らしたために、地下水も減り、地盤沈下を起こす等、弊害が多くなっている。

昔からある、名水も、様々な要因から、きれいで美味しい水である事を維持するのがむずかしくなつて来ているという。この暑い日に、着色料などの入っている飲料水ではなく、美味しい水が、いつでも飲めたらと思うのは、私だけだろうか。

酪農実習体験記

浜野 美和

いくら仕事が好きと言っても、体調の良くない日、疲れている時などは牛舎に行くのが辛い。また、正直なところ、毎日が同じ作業の

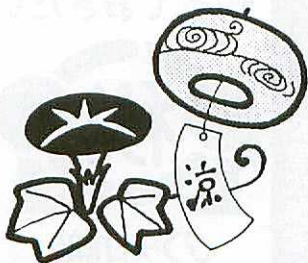
繰り返しという事に嫌気がさす日もある。頭の中で、「これからあれとあれをやらなければイケナイのだ」と考えて「はあ」と溜息が出る。どんなに辛くても生き物が相手の仕事はさぼるわけにはいかない。よつこらしよ、と重い腰を上げて牛舎に向かう。だが、仕事

が終つてしまえば、牛舎に出かける前の辛さなどすっかり忘れているから不思議だ。一日の仕事を終えて牛舎から戻る時、星を見上げ（星が多いというのも感動的なことだった）ご苦労さんと自分に吐きかける。この充実感が私の一種の原動力となつているようだ。この仕事は、毎日体を使って汗を流すせいか、ストレスがあまりたまらないような気がする。名古屋

でウツウツとOLをしていた頃に比べて心身ともに健康になったのは有難いことである。但し太る！これが目下の悩み。どう考えても運動不足ということはないからして、これは明らかに食べ過ぎなのだ。毎食ごとに飲む美味しい牛乳、加えて牛乳豆腐なるものを大好物

としてしまった私は、肥満一直線なのである。Gパンが日々きつくなつていくのを感じつつ、美味しいものをがまんしてやせるよりは、お腹いっぱい食べて太っていた方がいいではないか、この仕事は身体が資本だ、などと開き直りはじめた今日このごろである。

分らないことは沢山あるし、毎日の作業も周囲から見たらまだヨチヨチ歩きの危なっかしいものだろう。また、これから先、どのくらい酪農について理解し、どの程度仕事をこなせるようになるか分からないけれど、自分なりに一杯、大きな景色の中で大きな仕事に細かく心を砕いて尽くしていきたいと思う。



北根室地区農業改良普及所

牛乳生産状況の 確認と今後に向けて



「牛の健康は飼料の良否がキーポイント」

今年も七カ月が過ぎ、折り返し点を通過しました。牛乳生産規制の少ない今年、農協全体で見れば牛乳生産は順調な伸び率を示しています。しかし、天候不順による

一番草収穫の遅れは、今後の牛乳生産に影響して来ることが予想されます。

酪農の主産物は牛乳であり、その生産状況を確認することによりその牛群の状態、飼料給与の良否を判断することもできます。今年の生産を前年あるいは計画と対比し、その要因を分析することが今後の牛乳生産に結び付きます。さらに、月毎にグラフ化することにより要因分析が容易にもなります。

今年の牛乳出荷実績の検討

図一に中標津町農協管内の牛乳出荷実績を示しました。

出荷乳量は増産基調の中、順調な伸び（一〜六月で、前年比一〇八・三％）を示し、脂肪率も前年秋より比較的高い値で推移しています。反面、無脂固形分率は前年に比べ、低い値で推移しており、

春季の乳成分の落ち込みは大きなものとなっています。

これらの要因を確定することは困難ですが、以下の要因が推察されます。

- ① 頭数増・個体乳量増の相互効果による出荷乳量の順調な伸び増産基調の中、頭数拡大への指向が強まっています。しかし、昨年の牛乳生産集計（表一）を見ると、経産牛頭数の増加と個体乳量の向上が半々となっており、今年もその傾向にあると考えられます。個体乳量向上の要因としては、昨年の一、二番草早期収穫終了による良質な粗飼料の確保、サイレージ

表一 中標津町農協牛乳生産集計
(1~12月集計、牛乳出荷農家単純平均値)

年	S62	S63	63/62
出荷入量	224.2 t	235.4 t	105.0%
経産牛頭数	36.5頭	37.4頭	102.4%
経産1頭乳量	6,097kg	6,236kg	102.3%

※経産頭数は各年の2月・8月調査時の平均値

調製量の増加、飼料給与の適正化等が考えられ、今年の粗飼料条件

知っておきたい

税

の知識

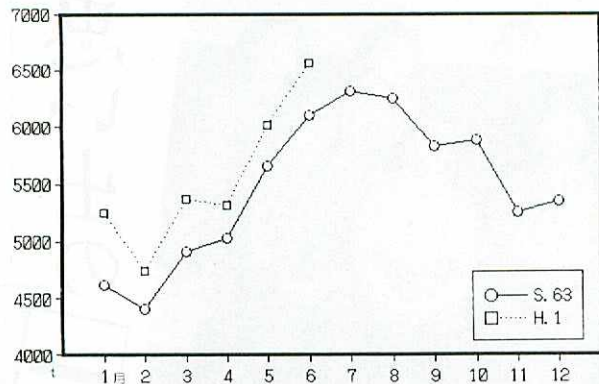
根室税務署

個人事業税、第一期分の
納期限は八月三十一日

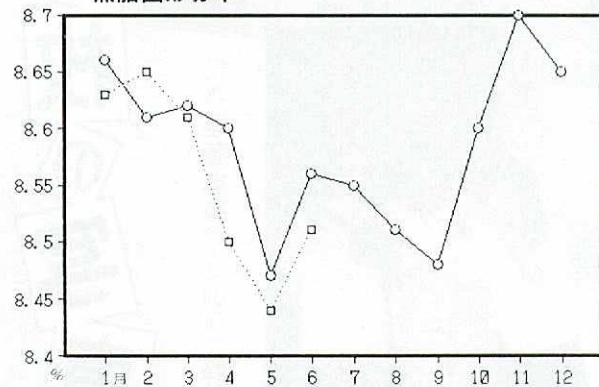
個人事業税は道内にある事務所や事業所で個人が事業を行っている場合に、その所得に対して課税される道税です。課税の対象となる事業には、商店の経営などの物品販売業、アパート経営などの不動産賃貸業、人を雇って営む畜産業や水産業、医業などがあります。

三月十五日までに前年分の事業所得について申告し、その後、支庁などから送られる納税通知書により八月（第一

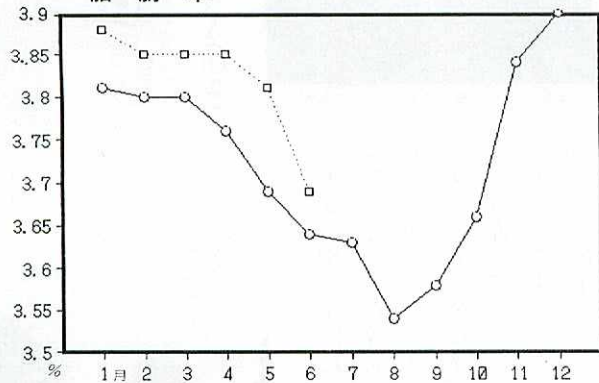
図一 中標津町農協牛乳出荷実績 乳 量



無脂固形分率



脂肪率



の中、どう影響するか心配されま
す。経営基盤・形態により異なり
ますが、個体乳量の向上は経営充
実拡大のためには重要な方策であ
り、今からでも実践可能な事項で
もありません。

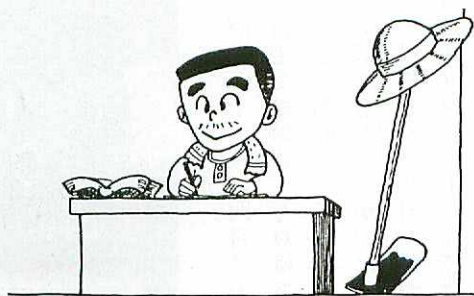
② 粗飼料の影響が大きい脂肪率
好条件の中収穫された一番草と
不順な天候の中二番草でのサイレ
ージ調製割合が増加したことによ
り、サイレージを中心とした安定
的な飼料給与がなされ、高位安定
したものと考えられます。しかし、
比較的良好な粗飼料条件にあり
ながら、低い値で推移しています。
要因としては、個体乳量の増加に
応じた飼料の増給が不十分である
こと(特に泌乳前期の栄養充足)、
高タンパク・低カロリーの飼養条
件等が考えられます。中でも、舎
飼時飼料の不足から、急な放牧期

への移行、高タンパク配合を継続
的に給与した農家の中には、高タ
ンパク・低カロリーの原因と思わ
れるいくつかの疾病が発病した例
もあり、粗飼料構成に応じた配合
の選定、給与が望まれます。
今後、放牧地の生産低下、舎飼
期への移行と続きます。現在の状
況では決して良いとは言えない粗
飼料条件の中、いかに乳成分を維
持し、乳量を伸ばしていくか、き
め細かな管理が要求され、皆さん
の腕の見せ所でもあります。

期)と十一月(第二期)の二
回に分けて納めます。ただし、
税額が一万円以下のときは八
月の第一期に全額を納めるこ
とになります。

第一期分の納期限は八月三
十一日ですので、忘れずに納
期内に納めましょう。また、
納税には口座振替を利用され
ると大変便利です。

詳しくは、根室支庁地方部
税務課へお問い合わせ下さい。



思い出の一枚の写真



侯落遠藤忠義さん(64歳) 静子さん(60歳)



言葉はわからなくても…旅はこれがいい

少ない楽しみの中、練習に励んだ日々

「写真は、二十歳ぐらいの時、侯落小学校のクラス会をした時に撮ったもの。静子さんは、五人兄弟でしたが長男の方が戦死し、男手のないため、若い時から農作業

「当時、楽しみと言えば夏は盆お踊りぐらいなものだったが、侯落でも三ヶ所ぐらいでやってずい分盛んだったな。それと、演芸会などが楽しみで、色々なものを習ったもんだ。古い空屋を利用して冬中かかって練習し、四月頃にやっ тамんさ。」と忠義さんも懐しく話します。

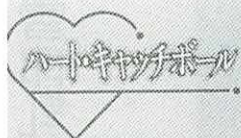
忠義さん二十四才、静子さん二

も男並にやらなければならなかった等苦労も大変だったそうです。「若い時はネ、今とは違ってずい分細かったですヨ、本当に」と静子さん。

十歳の昭和二十三年の四月二十四日に自宅で結婚式、写真はありませんが、当時は、多くの人がそうで気にもならなかったそうです。結婚したその日からマキ切りに出かけたのも、今では懐しい思い出の一つ。静子さんの楽しみは、お孫さんのめんどろを見たり、ハウスの野菜作りや花いじり、二人共通の楽しみは、魚釣りや旅行。五十六年には、一諸にハワイへ。船上で歌うバンドと一諸にウクレレを抱え、撮ったのが上の写真。「何を歌っているのかわからなかったが、一諸に歌って来た。」と忠義さん。あちらの人曰く、「あなた、歌手ですか?」と言われたそうです。また、行ってみよいかと思いつくらすお二人です。



旅行中2人の楽しみのおとつ



ガン入院倍額支払
みのり共済

大地20

満期200万円

結婚したら、することがあります。



ふたりの愛をカタチにする。

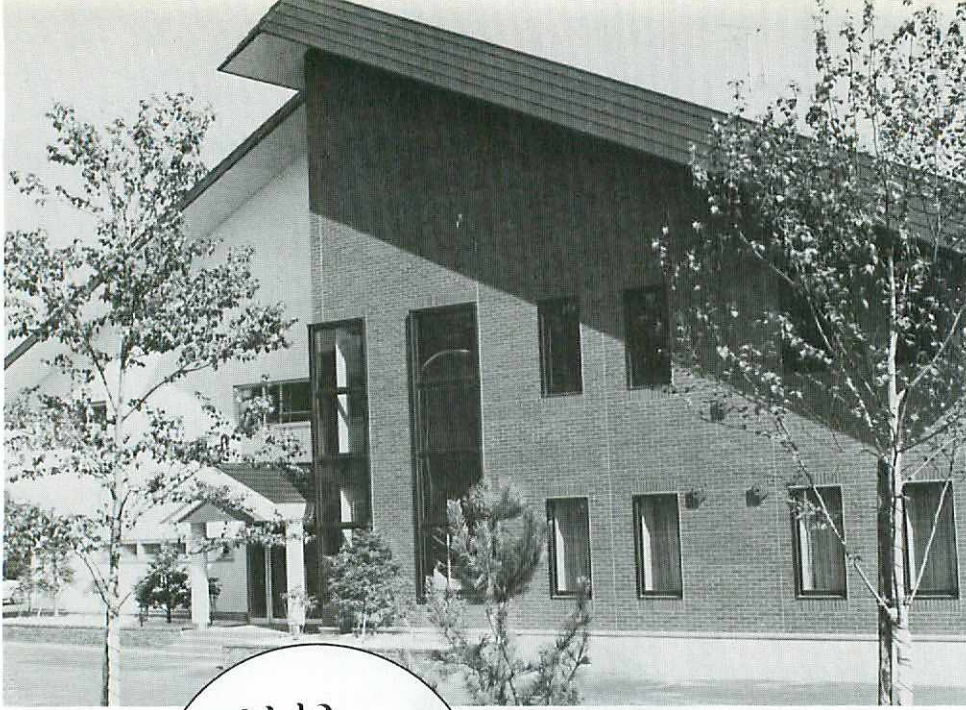
20倍の充実保障



農協の共済

雪印乳業中標津工場

調理実習室が完成



美味しい料理追求して
気分はもう一流コックさん

十名程の収容可能な
研修室もあり、事前・
事後講習もできます。

雪印乳業中標津工場では、P R棟の完成に伴い、七月一日から調理実習室をオープンしました。
実習室は、P R棟二階にあり、四、六名用調理台が四台設置され、二十四名程の実習が可能です。
また、隣には、三

アイデア料理の研究や、腕前を上げて家族の方に美味しい料理を作るために、利用して頂きたいとの



器具も完備

事ですので、皆さん大いに利用しましょう!!
○利用時間 午前十時～午後三時
(日曜、祝祭日、第二、第三土曜日は休み)
○申し込み 電話等で、一週間前までに申し込み(利用の前に必ず出向き、器具類を確認して下さい)
○費用、使用料は無料

わが家の人気者!!

南武佐
佐藤幸一・直美さんご夫妻

行動的で活発な人間に
「長男も俺に似てると思うけど、どちらかと言うと下の方が似てるかな。」と幸一さん。
「なんでも食べて、健康な子供に育ってほしい。男の子だから、多少ワンパクでもいい、行動的で活発な人間になってほしい。」と願うご両親。



長男 克幸くん(三才)



次女 史弥くん



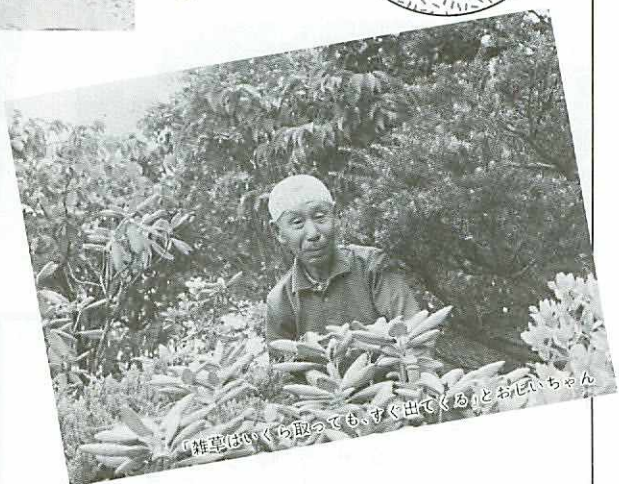
お庭を

拝見

ちよつと

南共栄
長正路 清
さん宅

夏には、水の音が
一番涼しさをかもし出す



義さん（七十七才）とおばあちゃん
のイチさん（七十一才）の
重要な役目です。

ボーリングして自噴させてい
るこの水は、小高い所から池に
落し、回りの緑深い景色の中で
涼しさをさわだたてさせます。

水温八℃ぐらいを常に保ち、
きれいな水が流れ続けます。落
された水は、地形を活して沢へ
流れていますから、池はよどむ
事もなくいつも透き通っていま
す。

寝苦しい夜、また、照りつける
日差しに涼む日かげに、水の音が
聞こえてくるだけで、涼しさが感
じられるもの。

冷たい水が流れ、さわやかな水
の音が聞こえてくる。そんな庭が
あったら……。

場所は、南共栄の長正路さん宅。
門となる大きな石が左右に置かれ、
踏み石を行くと、左手に水の音が
聞こえて来ます。

木のせん定や庭の草取りなど、
管理の仕事は、おじいちゃんの正





じゃがいも
伯爵まつり
&
ふれあい広場

初秋の一日を
一汗かいて、のんびり大地で



オープニングは「もちまき」

「じゃがいも伯爵まつり & ふれあい広場」は、農協青年部と商工会青年部が共催し、地域の大人に汗を流して収穫のよろこびを知ってもらおうと共に、農産物の消費拡大PRを目的に開催します。

とき 九月三日(日)
時 午前十時～午後三時

ところ 南中生産連圃場
(馬事競技場前)



サングラスはいいものが必要な時に

色の濃いファッショングラスをかけてると、かえって目を痛めることもあります。人間の目は、光の多いところでは瞳孔が閉じ、少ないと開きます。

濃いサングラスをかけると、いつも開きっぱなし。瞳孔の調節機能をなまけさせて、しまいにはうまく働かなくなることもあります。しかも、「サングラス」と表示された製品でさえ、紫外線を一〇〇％カットできるのは特別なものだけ、気休め程度の色付きグラスではサングラスの役目を果たしません。

開きっぱなしの瞳孔に紫外線がサンサンでは、おメメがかわいそうです。

夏の真盛り、ギラギラと照りつける太陽の下、毎日毎日忙しいことと思います。体の調子はいかがですか。そろそろ疲れがたまってくる頃と思います。

厳しい秋、冬に向かい、健康状態のチェックをしてみませんか。今年も八月二十一日から七日間、各地区で成人病検診、エキノコックス症検査、結核検診を行います。

夏の総合検診が 始まります!!

各地区とも年々受診率は伸びていますが、一番の働き盛りである三十代、四十代の方の受診が減っています。中標津町で行なっている検診は、健康に自信のある方にこそ受けてもらいたいのです。

昨年の検診結果を見ると、異常のなかった方は四十代以下で、残りの方は何らかの異常がありました。しかし、異常があった方の大部分は日常生活や食事に注意し、年一回検診を受けるこ

とによって大きな病気を予防できます。

日程等は次のとおりです。ご近所お誘い合わせの上受診下さい。



大丈夫ですか
自分の体を
気付かう
それが大切!!

〈対象〉

- 成人病検診：三十歳以上の方
- エキノコックス症：三年以上検査を受けていない方
- 結核検診：十九歳以上の方

〈料金〉

● 成人病検診

自己負担額は六十五歳以下の方は二、〇六〇円、六十五歳以上の方は一、三九〇円です。ただし、農協で半額助成致します。

● エキノコックス症、結核検診
無料です

〈受診時の注意〉

● 前日の朝食から脂肪の多いもの、

夕食からアルコールはひかえて下さい。

● 午前中受ける方は、朝食はとらないで来て下さい。

● 午後から受ける方は、朝食は軽く、昼食はとらないで来て下さい。

● 尿は朝起きてすぐの尿をとって下さい。

● 健康手帳をお持ち下さい。

〈日程・場所〉

月日	時間	
	午前 9 時～10時30分	午後 1 時～ 2 時30分
8月21日(月)	上 標 津 (僻地集会所)	西 竹 (保健福祉館)
22日(火)	協和・南中 (協和会館)	俵橋・俵中 (生活館)
23日(水)	当 幌 (研修館)	開陽・北中 (福祉会館)
24日(木)	豊岡・南中 (青年の館)	
25日(金)	若 竹 (僻地保健福祉館)	養 老 牛 (保健福祉館)
28日(月)	武 佐 (上武佐集会所)	俣落・西中 (俣落公民館)
29日(火)	計根別周辺 (計根別公民館)	武 佐 (僻地保健福祉館)

- ★ 8月28日(月)・29日(火)は検診車の都合で結核検診を実施しません。俣落地区、計根別周辺地区は12月に巡回致します。武佐地区は今年度は結核検診を実施しません。
- ★ 4月に肺がん検診を受けた方は、結核検診を受ける必要はありません。

決意も新たに

馬鈴しよを冷凍食品に!!

なかしべつフーズ(株)創立総会

七月二十一日、なかしべつフーズ株式会社創立総会が、農協大会

議室において開催されました。

株主は馬鈴しよ生産者五十四名、農協理事、監事十四名、中標津町

農協、計六十九名、来賓の中標津町助役、米沢英男氏から祝辞を頂き議案審議に入り全件原案通り承認されました。

(議案)

第一号 創立に関する事項の報告に関する件。

第二号 定穀の承認に関する件。

第三号 取締役、監査役の選任に関する件。

関する件。

第四号 商法第一八四条第一項所定の事項の調査報告に関する件。

第五号 取締役報酬額の承認に関する件。

第六号 監査役報酬額の承認に関する件。

創立総会終了後、取締役会が開催され役員が選任されました。

役員は次の通りです。

代表取締役社長 児玉 光彦
(中標津町農協組合長理事)

取締役副社長 山本 雪信
(中標津町農協副組合長理事)

取締役副社長 上原 徳保
(馬鈴薯振興会会長)

専務取締役 伊藤 松義
取締役 佐々木 政行
(中標津町農協理事)

取締役 鷺見 孝
(中標津町農協理事)

取締役 竹下 日吉
(中標津町農協理事)

取締役 秋山 政雄
(中標津町農協理事)

取締役 久我 良夫
(中標津町農協理事)

取締役 齊藤 哲雄
(中標津町農協理事)

取締役 鈴木 祥幹
(中標津町農協理事)

取締役 滝ヶ平 義明
(中標津町農協理事)

取締役 太田 功
(中標津町農協理事)

取締役 武田 勇
(馬鈴薯振興会副会長)

取締役 安達 勉
(馬鈴薯振興会副会長)

取締役 佐藤 載康
(中標津町農協代表監事)

取締役 岡部 実
(中標津町農協監事)

取締役 白田 慶和
(中標津町農協監事)

取締役 大内 利市
(馬鈴薯振興会監事)

取締役 真鳴 正義
(馬鈴薯振興会監事)

馬鈴しよは寒冷地の安定作物として、戦前から栽培され、畑作の基幹作物であります。畑のほとんどが澱粉に加工しております。しかしながら農産物の輸入自由化の影響により、国内産の馬鈴しよ澱粉は生産が抑制され加えて価額の大幅な値下りにより、馬鈴しよ生産農家の経

営は極めて厳しい状況にあります。したがって、畑作振興対策として

なかしべつフーズ(株)

設立と経過

付加価値を高め馬鈴しよ生産農家の経営の安定を図るため、生産者各位の要望と協力のもとに、生産者と農協(第42回通常総会、決議)が一体となって食品会社、なかしべつフーズ(株)の設立にいたしました。

北海道の主な馬鈴しよ加工場は十九ありますが、じゃがいもとチーズを材料に加工する「フライドポテトチーズ入り」は加工製品で競合することはありませんが、販路というのには簡単に拡張できるものではないので、農協をあげて売り込みに取んできたいことをしています。

理事會

の経過

第四回理事会

開催日時 七月七日

開催場所 農協中会議室

〈議案〉

- 一、貯金利率の改定について。
 - 二、なかしべつフーズ株式会社へ出資について。
 - 三、株式会社根室機械センターへ出資について。
 - 四、出資減口について。
 - 五、なかしべつフーズ(株)へ土地賃貸について。
- 各議案が審議され決まりました。
- #### 〈協議事項〉
- 一、職員組合からの要求事項について。
 - 二、酪農ヘルパー事業について。
 - 三、肉牛生産センター施設の改修工事について。
 - 四、なかしべつフーズ(株)設立について。
 - 五、地区別懇談会の開催について。

- 六、役員研修について。
- 七、ホクレン延払申込と助成金の支出について。
- 八、スラリーローリーの処分について。

〈報告事項〉

- 一、固定資産の定例監査について。
- 二、人事異動について。
- 三、生乳の生産状況と体細胞について。
- 四、営農資材の価格状況について。
- 五、実習生の受入れについて。
- 六、昭和六十三年度、家畜死廃共済残存物売却状況について。
- 七、地区酪対会議について。

第五回理事会

開催日時 七月二十一日

開催場所 農協中会議室

〈議案〉

- 一、職員給与の改定について。審議され決まりました。
- #### 〈協議事項〉
- 一、地区別懇談会の日程について。
 - 二、なかしべつフーズ(株)の仮事務所について。

平成元年度 ホクレン家畜市場価格

(6月分)

種別	区分	上場数	成立数	売買金額	平均	最高	最低
乳	育成(12ヶ月以下)	0	0	0	0	0	0
	育成(12ヶ月以上)	0	0	0	0	0	0
	初妊牛	0	0	0	0	0	0
	経産牛	1	1	335	335	335	335
	経産搾乳牛	0	0	0	0	0	0
牛	小計	1	1	335	335	0	0
	初生トク	2	2	211	106	124	87
肉	牡トク	0	0	0	0	0	0
	去勢(12ヶ月以下)	0	0	0	0	0	0
	去勢肥育(12ヶ月以上)	0	0	0	0	0	0
	育成牛	0	0	0	0	0	0
	未經産肥育牛	0	0	0	0	0	0
	成牛	3	3	766	255	289	229
	小計	5	5	977	195	0	0
その他(馬・羊他)	0	0	0	0	0	0	
ホクレン市場計		6	6	1,312	219	335	87

市場状況

七月の市場出回りは、牧草収穫時期とぶつかり前年同月比八十二%と減少した。需要は、府県全般に導入が一段落し、肥育の出荷も減少している為、初生續、素牛相場は軟調となった。又、従来高騰を

きく値崩れをしており、特に雌の資質の良否によって極端な差が生じている。初妊、経産牛については府県における導入意欲は依然と強いが猛暑時の為、近産については動きが純く、今後秋産みの取引きになるが価格は当面横バイで推移されると予想される。

ハウスから露地からと、新鮮な野菜がとれ食卓を賑わせていることでしょう。

とれすぎ現象や食べきれず現象が起き、せっかくの野菜が粗末になっていないでしょうか。

新鮮で栄養満点な野菜を上手に利用しましょう。

夏野菜の栄養と保存

◎キヤベツ

ビタミンCが豊富なうえ、胃腸障害に効果があるビタミンUを含むなど、美容・健康食として優れています。

暮らしの知恵袋

**北根室地区
農業改良普及所**

フレッシュ野菜を
どんどん食べて
夏バテ解消!!



〈保存〉

ラップに包んで冷蔵庫へ。せん切りにしたキヤベツを長く水につけておくと、ビタミンやミネラルが流れだすので、刻んでから軽く

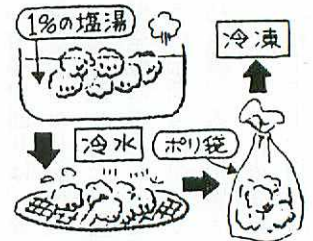


水をきって冷蔵庫で冷やす。

◎カリフラワー

ビタミンB₂やたんぱく質、鉄分などが含まれ、特にビタミンB₁とCが豊富です。

〈保存〉

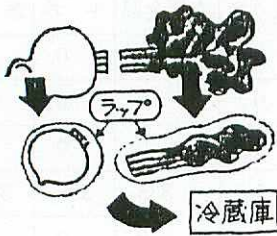


●ホームフリージング
白くゆでたいときは、酢か小麦粉を少々入れてゆでる

◎白かぶ

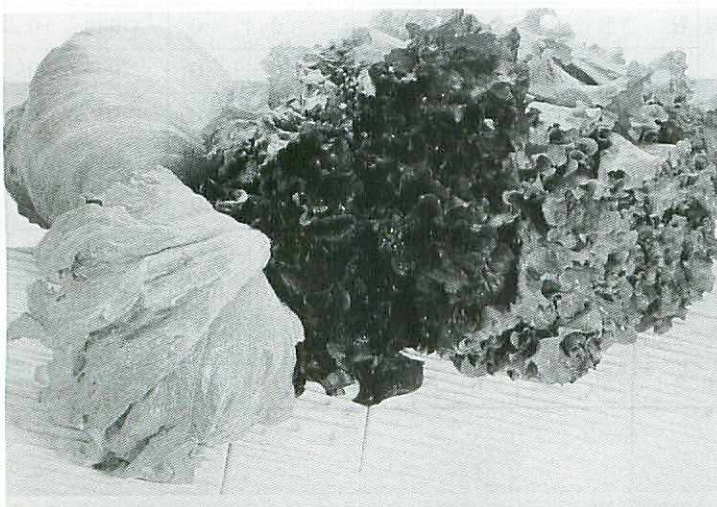
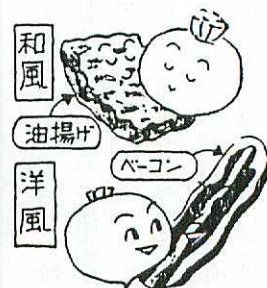
根部には、ビタミンCや食物繊維、消化を助けるジアスターゼが含まれ、葉部には、カロチンやカルシウムが豊富です。

〈保存〉



和風の煮物には砂糖を使わず、みりんを少々使って薄味に仕上げ、かぶの持ち味を生かしましょう。

和風では油揚げ、洋風ではベーコンとよく合います。葉は一夜漬けや炒めものに。



現在、不快指数
急上昇中!!

日本気象協会北海道本部



3 北海道地方長期予報

〈気象概況〉

八月は晴れる日が多いですが、後半には大雨の恐れがあります。九月から十月は周期的に天気が変わるでしょう。この期間に、日本に影響する台風は平年並みの二個から三個の見込みです。

〈八月〉

前半は、夏らしい暑い日があり

ますが、後半は前線の影響で一時大雨の恐れがあります。平均気温は平年並みですが、降水量は多い見込みです。

〈九月〉

天気は周期的に変わりますが、晴れる日が多いでしょう。気温の変化が大きい見込みです。平均気温は高く、降水量は平年

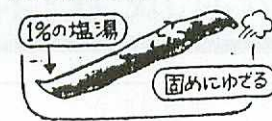
並みでしょう。

〈十月〉

天気は周期的に変わるでしょう。気温の変化が大きい見込みです。平均気温は平年並み、降水量

●ホームフリージング
うので、ポリ袋に入れ冷蔵庫へ入れ、早めに使いきる。

入れて冷凍します。



がります。



風にあたると早くしなびてしま
です。
③きゅうり
民間療法では、血液をきれいに
水気をふきとりラップで包んで
〈保存〉
したり、利尿・胸やけを防ぐなど
効果があるとされています。
漬け物にします。
冷蔵庫へ入れたたり、塩づけなどの

きゅうりとベーコンのスープ煮

—材料(4人分)—

- きゅうり..... 4~5本
- ベーコン..... 4枚
- バター..... 大きじ1
- 固形スープ..... 1/2個
- 水..... 1/2カップ
- 塩、こしょう..... 少々

—作り方—

- ①きゅうりは乱切りにする
- ②ベーコンは、4cm位に切り、バターで炒め、次にきゅうりを入れ炒める
- ③②に水とスープの素、塩、こしょうを加えて5~6分煮込んで出来あがり

さやいんげんの炒めごまサラダ

—材料(4人分)—

- さやいんげん..... 200g
 - ミニウインナー..... 100g
 - すりごま..... 大きじ1
 - サラダ油..... 大きじ1
 - 塩、こしょう..... 少々
- 好みのドレッシング

—作り方—

- ①さやいんげんは筋をとり、5cm位に切る
- ②ウインナーは切り込みを入れる
- ③油を熱し、①と②をよく炒め、塩、こしょうで味を整え、最後にすりごまを入れさましておく
- ④好みのドレッシングをかけていただく

平成元年6月分乳成分・乳代単価ベスト10^{テン}

順位	脂肪率 %	無脂固形分 %	乳代単価 円	体細胞数 千
1	佐々木 邦夫 4.39	白田 慶和 9.00	佐々木 邦夫 87.57	来栖 寛 31
2	白田 慶和 4.20	小林 佐枝子 8.85	白田 慶和 87.53	高平 幸夫 51
3	山本 政紀 4.20	井上 芳行 8.85	山本 政紀 85.80	飯島 清市 57
4	上村 重光 4.10	中浦 健雄 8.84	佐藤 信義 85.33	斉藤 一美 60
5	大木 敏夫 4.08	佐藤 信義 8.82	上村 重光 84.72	高橋 勝義 62
6	中川 一平 4.07	佐藤 末美 8.81	中川 一平 84.66	筒井 富男 67
7	佐藤 信義 4.05	佐藤 拓 8.81	太田 功 84.56	千葉 清正 67
8	太田 功 4.03	下川原 政市 8.81	佐藤 一広 84.51	岡 次郎 77
9	佐藤 一広 4.01	麻郷地 忠勝 8.80	中浦 健雄 84.06	山下 孝二 80
10	纒坂 尚久 3.99	飯島 清市 8.78	大木 敏夫 83.99	今井 靖清 80
平均	3.68	8.53	80.55	226
最低	3.32	8.12	76.38	767

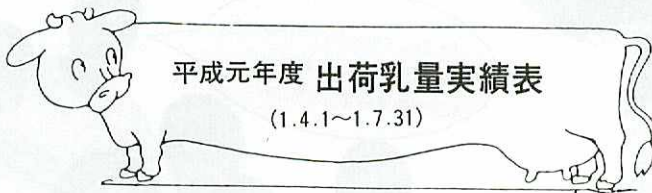
10万以下19名



平成元年 地区別合乳細菌数・細胞数検査成績(平成元年1~7月)

平成元年1~7月合乳細菌数、細胞数検査結果は下記の通りです。乳質向上に努力を!!

地区	細菌数						細胞数			
	30万以下	31~50	51~100	101~200	201~400	400万以上	30万以下	31~50	51~100	110万以上
当 幌	(99.8%) 524	(0.2%) 1					(73.3%) 385	(21.7%) 114	(5.0%) 26	
俣 落	(98.4%) 868	(0.7%) 6	(0.6%) 5	(0.1%) 1	(0.1%) 1	(0.1%) 1	(61.8%) 545	(30.8%) 272	(7.4%) 65	
中 標 津	(99.3%) 897	(0.1%) 1	(0.3%) 3	(0.2%) 2			(68.0%) 614	(21.4%) 193	(10.4%) 94	(0.2%) 2
開 陽	(99.4%) 616	(0.2%) 1	(0.3%) 2	(0.2%) 1			(81.8%) 507	(13.2%) 82	(4.2%) 26	(0.8%) 5
俵 橋	(99.4%) 903	(0.3%) 3			(0.2%) 2		(70.8%) 643	(18.1%) 164	(10.1%) 92	(1.0%) 9
武 佐	(98.5%) 954	(0.3%) 3	(0.6%) 6	(0.2%) 2	(0.2%) 2	(0.1%) 1	(66.2%) 641	(25.5%) 247	(7.6%) 74	(0.6%) 6
第2俣落	(99.2%) 979	(0.1%) 1	(0.5%) 5	(0.1%) 1		(0.1%) 1	(65.6%) 647	(26.7%) 264	(7.7%) 76	
合 計	(99.1%) 5,741	(0.3%) 16	(0.4%) 21	(0.1%) 7	(0.1%) 5	3	(68.7%) 3,982	(23.1%) 1,336	(7.8%) 453	(0.4%) 22



平成元年度 出荷乳量実績表

(1.4.1~1.7.31)

月	出 荷 乳 量		前年比 (%)	
	63 年	元 年		
4 月	5,027,560.0	5,310,275.0	105.6	
5 月	5,651,550.0	6,014,730.0	106.4	
6 月	6,100,320.0	6,561,009.0	107.6	
7 月	上旬	2,029,810.0	2,185,158.4	107.7
	中旬	2,007,810.0	2,171,572.0	108.2
	下旬	2,267,090.0	2,367,722.0	104.4
月 計	6,304,710.0	6,724,452.4	106.7	
累 計	23,084,140.0	24,610,466.4	106.6	

運動をすると血圧が急上昇します。そこでスポーツドリンクを飲むと、ますますエスカレートするのをご存知ですか。それはスポーツドリンクに含まれている塩分のしわざです。スポーツドリンクは、塩分やミネラルが配合され、浸透圧の関係で早く吸収されるとい

ひと汗かいたあとの、冷たいドリンク、でも…。

のを謳い文句にしています。しかし、実際は一気に吸収され、塩分が血液にまじると、血圧が上がり、血管や心臓に大きな負担をかけることとなります。スポーツドリンクを飲むなら、ひと息ついてからにしましょう。だから、冷たいミル・ク!!

今月の フット

Aコープ中標津店では、七月二十九日(土)午後五時から九時まで、Aコープ利用者感謝デー「サマーDream」を店舗前駐車場で行ないました。

このところの、むし暑さに、夕

Aコープ
サマーDreamで

いい夏
体験



まだかな、待つ身はのび...

涼みをかねて楽しむ、家族連れ等ににぎわいました。メニューはどれも格安。買い求めようとするお客様が立ち並び、職員をはじめ、手伝いの婦人部や青年部の人は、汗をぬぐう暇もない程でした。

この初めての催しは、大変好評、冷たいビールでのどを潤し、楽しまれた方は、そのまま楽しい夢の中へ。

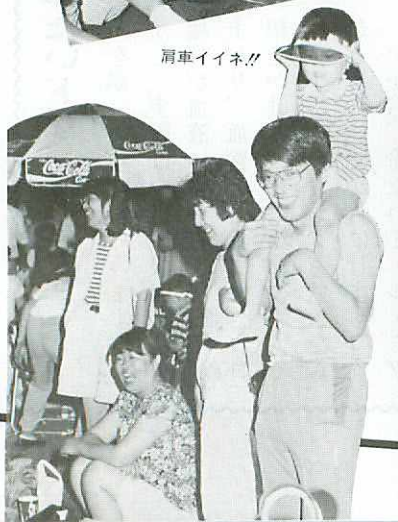
焼く人は、てんでこ舞い



「転勤して初めてのの中標津の夏、こんな催し、いいですね」と航空気象解説官の岩川さん



肩車イイネ!!



楽しい夏の夜思わずこぼれる笑顔

気温上昇で

ゴックン速度も倍増!!

ミルク
キャンペーン
'89



7月1日
～8月31日

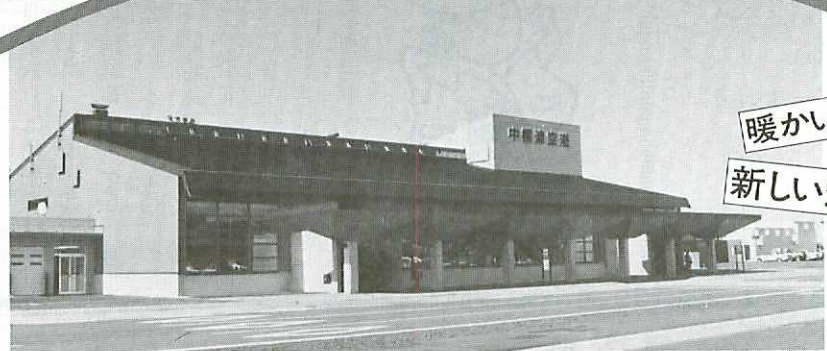
ア
ス
ル
ト
ム

開陽台にミツバチ族が訪れはじめて久しく、二、三年は観光パスもめつきり増え、すっかり道東の観光地の一つになったようです。農協酪対では、北海道ならではの新鮮な空気と、眼下に見下す広大な景観の中でミルクを飲んでもらおうと、今年も七月一日から八月三十一日迄の二カ月間、特設のミルクスタンドでキャンペーンを実施中です。



暖かい雰囲気

新しい空の玄関完成



中標津空港のジェット化に向けて、空港ターミナルビル

(第三セクター・根室中標津空港ビル㈱)、管理ビル、管制タワーなどが完成し、七月二十八日からオープンしました。ターミナルビルは、できる限り木材を使用する全国でも初めてのユニークな建物です。一階ロビーに入り、二階を見上げると、その趣きはコンクリートにはない暖かみがあり、他の空港では感じ得ないものです。



7月の 組合日誌

- 1日 中標津農業高校
委託実習終了式
- 7日 第4回理事会
- 13日 第一期防疫検査
- 18日 長崎県立西彼高校
実習受入式
- 20日 日大農獣医学部
実習受入式
- 21日 なかしべつフーズ
設立総会
第5回理事会
- 26日 中標津町酪農ヘルパー
利用組合設立総会
第二期防疫検査
- 29日 東電学園実習受入式
- 30日 管内女子職員
ソフトボール大会



- ①ドライブ計画は余裕をもって…
- ②シートベルトを忘れずに！
- ③安全運転5則を守りましょう。



- ①交差点では必ず、一時停止と安全確認！
- ②ヘルメットを忘れずに…
- ③カーブはスローインに徹しましょう。

危険な夏を
安全に過ごすために

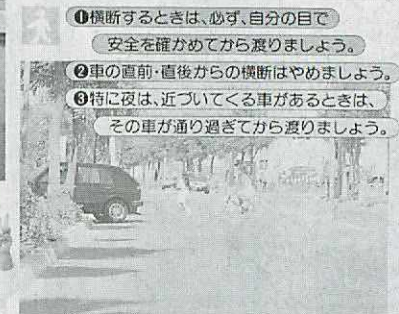
3



夏は交通事故(死)の 多発期です

特に今年は、全国的に交通事故(死)が増加する傾向にあります。

- ①横断するときは、必ず、自分の目で安全を確かめてから渡りましょう。
- ②車の直前・直後からの横断はやめましょう。
- ③特に夜は、近づいてくる車があるときは、その車が通り過ぎてから渡りましょう。



臨時休業の お知らせ

お知らせ

八月十六日は盂蘭盆につき、ATM・信用・共済・人工授精業務・桜ヶ丘給油所を除く、本組合業務について、臨時休業いたしますのでご了承下さい。
尚、八月十三日(日)、Aコープは休まず営業致しますのでご利用下さい。



編集後記

「パタパタパタ」と扇いでいる左手がだるくなり、手を安めると途端に、暑さがぶり返してきます。夏の暑さは好きですが、やっぱり網戸を買った方がいいな。扇風機だって使えるのが欲しい。などと思いつめぐらしても、もう八月、どうせあと二週間もすれば涼しくなるか…。と買わずに済ませて、毎年同じパタパタの繰り返し。
古き良き時代は、蚊取り線香をたきながら縁側にすわり夕涼み。我が家と言えば、このように、窓を締め切り、パタパタやりながら、原稿を書いているところです。
ところで、オヒョウなどの外側、ヒレの付け根部分を縁側と言います。夏ですからついでに「お化け」も登場。これがまた美味しい、クジラの脂身部分の事とか。
暑さに負けないよう、食事をきちんと摂って頑張りましょう。