

のうきよう まがしづ

'89

4

No.172



シリーズ 私の趣味 №19

ライフスタイルはエンジョイスポーツ ●山下 真二

コミュニティコラム みんな・なかま

営農技術 育成牛の管理の見直し ●北根室地区農業改良普及所

メモリアルポート 思い出の一枚の写真

二頭引きのモアアが懐かしい ●滝場 光明

提言 なぜふえる子供のアトピー性皮膚炎

●安全食品を考える会世話人 松岡 喜代之助

消費税ってどんなもの

情報 共計でん粉情報

理事会の経過／根室生産連家畜市場

暮らしの知恵袋

自家野菜の根こぶ病を抑えるために

●北根室地区農業改良普及所

乳成分・乳代単価ベスト10

地区別合乳細菌数・細胞数検査成績

今月のフォトアルバム

3 4 6 8 9 10 12 14 16 18 19 20



O・A化、ハイテクが進む時代にあって、たとえば外見が、昔懐かしい進化を忘れた車もてはやされたり、オールドカーに根強い人気があったり、また、ファッションもレトロ感覚。

何故、世代を超えてこの様に支持される魅力を持つのか。望むと望まざるにかかわらず、新機能が組み込まれていく社会の中で、進化しない人間は、たえず欲求不満きみ、希望やあこがれのあつた時代に心なしか郷愁と安らぎを求めようです。

依 橋 山下 真二さん(29才)

私の趣味

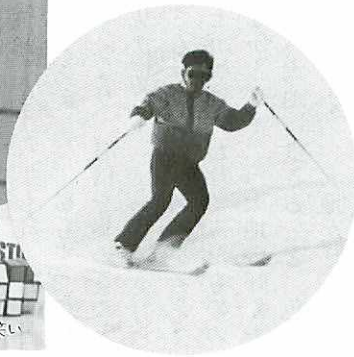
19

パズルからスキー、ボーリングまで、 ライフスタイルはエンジヨイスポーツ



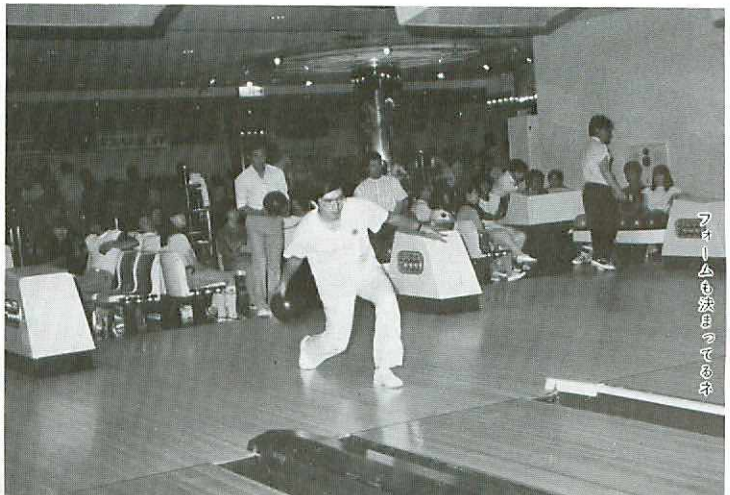
「今は、それほどでも…」とテレ笑い

「パズルをやらせたなら、もう本当にスゴいんだよ」と仲間から定評のある山下真二さん。今回、その話を聞いて、さっそく伺いました。部屋に入る ヨコ手を動かすのが好きだったと、あるある、うですが、本人曰く「この頃は、あの懐かしいルービックキューブをはじめ、様々なパズルが目につきました。元々、チヨコチ



まりやっていないからナ…」とブツブツ言いながらも、カチャカチャと動かし、ハイでき上り。また、ジグソーパズルを作るのも大好き。作ったパズルは、自分の部屋だけでなく、あちらこちらの壁を飾っています。でき上ったものの内時には友達にプレゼントしたりして、大変喜ばれるそうです。以前は、ダンスを習っていた事もあるとのこと。今年一月に、本格的にボーリングを楽しもうと、ウコウクラブに入会しました。会員になるとゲーム代が割引きになり、得だそうです。「夏冬関係なく、あいていればいつでもやれるし、いろいろな大会もあって面白い」とか。今は、譲ってもらったボールを使っているの、いざ自分のボールを買おうつもり。冬には、友達と富良野や糖平等へスキーに行きます。「スキー歴は、何年と言え程じゃないけど、小学生の頃からやっていたよ。二年前には、ニセコにも行ったんだけど、山の上と下

では、天気ガラリと変わるのには、驚いたネ。」今シーズンは、三回滑りに行き、あの富良野でも、雪不足のためにスキーの裏はキズだらけになってしまったとか。静かで、チヨット照れ屋の真二さんですが、自分自身のライフスタイルの中で、スポーツをエンジヨイしています。



フリームも楽しむ真二さん

なかま

仲間・はなし



家族誌

「大地は呼んでいる」

安江 朝子

それは昨年のある春の日、近くに住む娘より、「今年ぼつぼつ発行してみたら……」そう言われ、親娘誌“雪わり草”を発行してから、今年でもう八年も経ったことに気がつきました。私もすっかりその気になり、原稿を集めることになりました。

「母さんは、表紙と名前を考えてね。」と、娘に言われてみたものなかなか……。「大地は呼んでいる」大地に生きる」と、色々考えていたが、「大地が呼んでいるに決めたよ。」と、娘が言ってくれました。

主人に話をしたら、早速書いてくれ、川北に住む斉藤スエ子さん、東京に住む娘からの原稿と、大変うれしい協力者です。

自分の原稿は自分で書く決めたものの、ペンを持つと私には重労働。

秋頃には原稿も揃い、年前には何とか……。しかし、とても忙し

く、また、年明けには天皇崩御と長い間続いた昭和に終止符を打ちました。天皇様、どうぞ安らかにおねむり下さい。

平成元年二月、「なんも」詩の山内さん御一家のあたたかいお力添え、御指導を頂きまして、家族詩「大地が呼んでいる」が発刊になり、感無量です。

また皆で力を合わせ、何年か後にも家族誌を作ってみたいと思います。

リクルート事件は、おきるべくしておきた。

酪農業 松岡喜代之助

リクルート事件が発覚した当時、政府首脳は政治家が株で儲けてなぜ悪いとひらき直っていた。

公開前の株は誰にも簡単に手に入らない。必ず儲かる株と言うのは、それなりに情報が早くキャッチ出来る人でなければまずむずかしく、その点政府首脳は有利だ。但し、秘書名義にして手に入れたことなどにくい。もしばれた時にいいのがれ出来るように仕組ん

だことで、中曾根さんなど国民を馬鹿にしている。テレビで釈明した時など、自分達のおかかえの記者だけ呼んでやったそうだが、これだけの情報時代によくもしらすく出来たものだ。

今でも首相気分できるところがあり、世界の中曾根と言わんばかりだ。レーガンさんには及びがつかないのに、竹下さんもなめられてる。中曾根さんに指命されて首相になったことから、この場になってもまだかばおうとしている。

竹下さんは、国会の場で「中曾根総理は」と発言したことは、自分が現在総理であることさえ忘れかけた発言ともいえる。

リクルートの前会長江副さんは、なにも特別変わったことをしたとは思わない。会社のため、お世話になった人に御礼としてお金で渡すか、株で渡すかだけのことだ。お金なら受け取ってもらえないと思つて、株で渡したと思う。会社が儲かるように手助けしてくれた人には、それなりにお礼をする。とは今の世の中あたりまえと殆どの人が思っているのではないか、自民党の先生は特に。江副さんは頭がいい人だ。自民党の一部の人

みんな、

仲間・はなし



だけに株をやらす、政界財界官僚と幅広く未公開株を渡したこと、彼はそれなりに考えてやったことと思う。自民党の先生方も「赤信号みんなで渡れば怖くない」こんな心境で、株を受け取ったのではないか？

リクルート事件は起こるべくして起きた。その理由、日本と言う国は何もかも東京で物事が決められる仕組みになっている。北は北海道、南は沖縄の知事さんが東京に来てお願いしなければ、如何なる物事も決まらない仕組みになっている。市町村を通じて、許認可の書類を出しても最後は東京。この仕組みがリクルート事件になったまでだ。その点をリクルートの前会長江副さんは良くわきまえ、東京に事務所を持ち、政界財界関係まで巻き込んだ今度の事件だ。この仕組みを変えない限り、第二第三のリクルート事件は今後とも起きることは間違いない。東京でしか物事が決まらない、きめられないこの仕組みから、世界中の財界人が東京に事務所をかまえてる。これからは、世界をゆるがすようになりクルート事件が起きるようになる可能性が充分ある。余りにも

長い自民党政権で、金にまひしたこの度の事件は、国民にも充分反省させられる点があるのではないか？



視野を広げ、 心豊かに

趣味子

主人に言わせると、私は趣味のために仕事をしているそうです。そういうつもりはないのですが、数えると、たくさんあるみたい。

朝夕の牛舎仕事はもちろん、家事に育児とやるのがたくさんあるので、とても趣味どころではないはずなのですが、私は、どこかで手を抜いていることになりません。

趣味と言われている中で、毎日必ずするのが読書です。しっかりと腰を据えて姿勢を正してという訳にはいきませんが、就寝前の子守歌がわりです。子供が小さいので、絵本や童話になることも度々です。

牛が相手の仕事なので、毎日同じ様な生活。旅行などめったに行けません。主婦であるというだけでも視野が狭くなりがちです。自分の与えられた環境の中で、世界を広げ、心を豊かにしたいと思いつ、その一つの方法として本を読みます。小説、エッセイ、紀行文と何でも読みますが、好きな作家に巡り会うと徹底的に読みたい方です。本は自分でも買いますが、家計の負担と収納場所の事を考えて、最近では専ら図書館通いです。その利用法を心得ると、なかなか便利なので、読みたい本を捜し、ない場合は、近隣の施設から借りてもらえ、新刊は購入希望も出せます。町内での利用者が、大人、子供合わせて二千四十八名と人口の一割程というのは少し残念です。本を読まれる方、是非一度足を運んでみてはいかがですか。酪農に関する本もたくさんあります。

読書は時を超え、世界を駆け、様々な人生に出会うことができそうです。

まだまだ読みたい本があり、これから先が楽しみです。本を通じて友人ができれば楽しいだろうなあなんて思っているこの頃です。

育成牛管理の
見直し……①
出生
離乳



個体乳量の向上に伴い、飼料給与、特に泌乳前期の栄養充足率をいかに高めるかが、大きな課題となります。嗜好性の

良好な良質粗飼料の生産確保が求められる一方、喰い込みのよい牛をいかに育てることも重要な課題と言えます。その点において、今一度、我が家の育成管理を検討しましょう。

表一 乳牛の發育ステージの概要

	おおよその時期	生理的特徴	管理上の要点
新生期	0~7日齢	外界との接触	初乳の給与
哺育期	1週~2カ月齢	消化機能の変化	哺乳
育成前期 (移行期)	2~6カ月齢	体型、体重の増加	粗飼料主体飼育への移行
育成期	7~20カ月齢	体型、体重の充実、性成熟	放牧、交配
妊娠期	初産分娩まで	妊娠、乳房の発達	妊娠管理
初産期	泌乳と平行した体發育の持続		

一、發育ステージ別にみた生理的・管理上の要点

子牛の發育過程における飼養管理は必ずしも同一ではなく、それぞれの時期の子牛の生理機能に合わせた飼料給与、管理が求められます。その概要をまとめると表一のようになります。

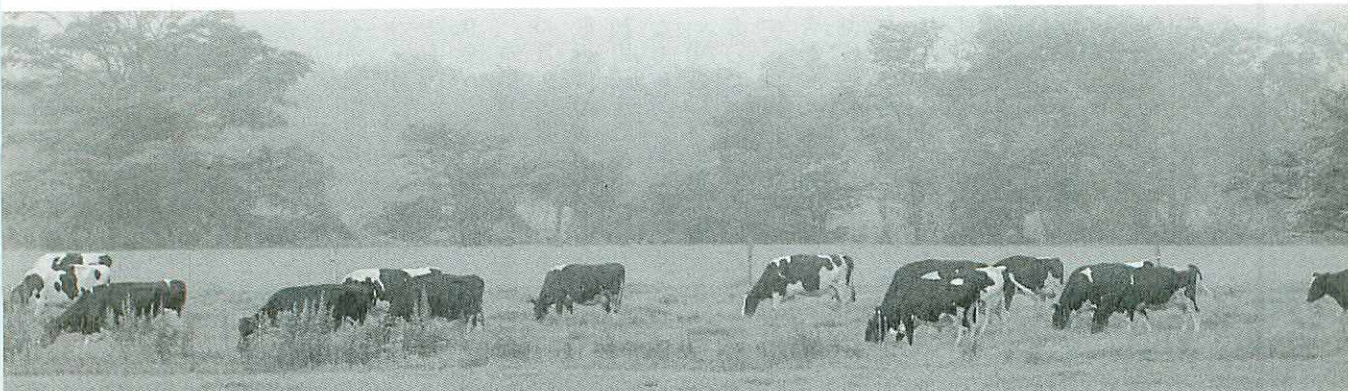
二、新生期の管理（初乳の給与）

子牛は出生に伴い、外気中の各種病原体と相對することになり、その対応として母牛から初乳を通して免疫抗体を受けなければなりません。特に、子牛の損耗、發育に大きく影響する下痢症には、初乳の適正給与が不可欠です。

免疫抗体源である免疫グロブリンの初乳中濃度は分娩から時間が経過するにつれ低下し、子牛の吸収能力も出生直後が最も高く、時間の経過とともに急激に低下します。（図一）

以上の点より、新生子牛への初乳給与は、三〇分以内に二リ程度給与し、少なくとも一週令まで一日四・五回を目安に二回程度に分け給与することが必要です。

しかし、初乳中の免疫抗体は母



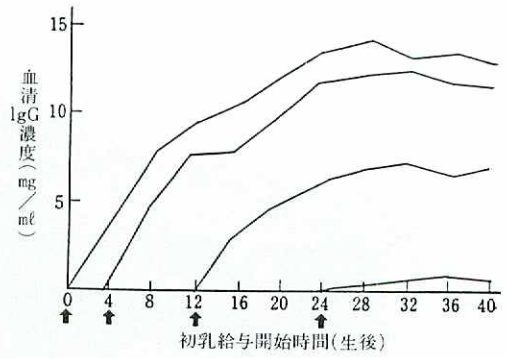


図-1 分娩後哺乳までの時間と血中免疫グロブリン濃度(2ℓ哺乳)
G. H. Stott: Hoad's Dairyman, 1981

牛(年令、健康状態等)により異なり、母牛によっては子牛に十分な免疫移行がされない場合もあります。このためには、冷凍貯蔵等により各母牛の初乳を混合し給与する「プール初乳」、余剰の初乳を貯蔵し哺育に利用する「発酵初乳」等の活用も効果的です。

三、哺育期の管理(哺育と離乳)

哺乳は女性の仕事とよく言われます。女性の持つ細やかな心配りが哺育には必要であり、基本的事項(適正な量と濃度、一定の温度、定時給与等)の遵守が大切である

この裏付けと
言えます。

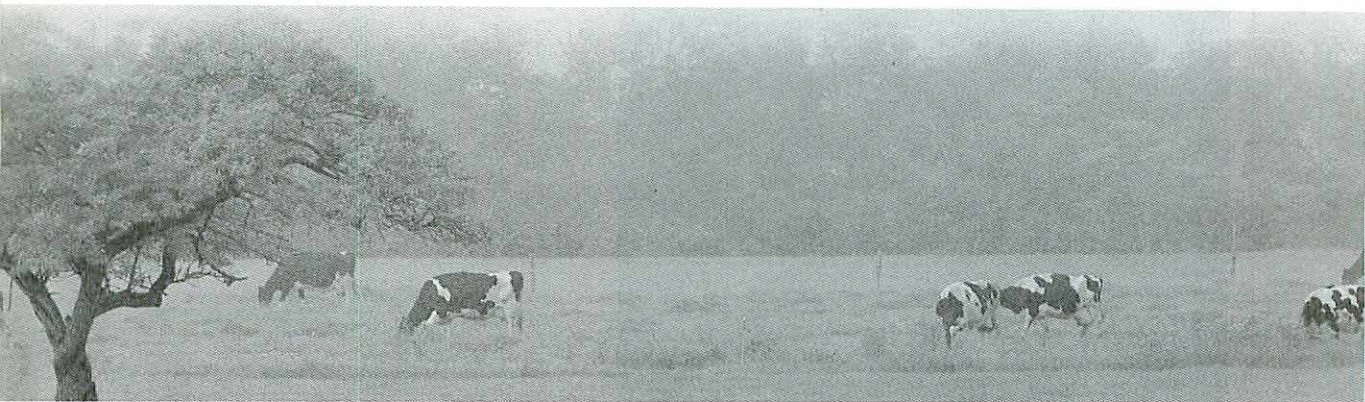
離乳は液状飼料から固形飼料への移行であり、第一胃の発達過程において重要な位置を占めています。

離乳時期は子牛の発育により若干変化しますが、概ね六週間哺乳による早期離乳法が現在推奨されています。その具体的な飼料給

表-2 6週間哺育における飼料給与例 (1日当たり給与量)

日 齢(日)	0~7	8~14	15~21	22~28	29~35	36~42	43~60	60~90	給与日数 (日)	給与量合計 (kg)
目標体重(kg)	43~	45~	48~	52~	57~	62~	67~	80~100		
日増体重(kg)	0.3	0.4	0.6	0.7	0.7	0.7	0.7	0.7		
初乳と全乳または代用乳(kg)	初乳 4~5	← 全乳4kgまたは代用乳600g (1日2回に分けて哺乳) →							42	初乳: 31.5 全乳: 168 または 代用乳: 252
人工乳(kg)	0.1 0.2 0.4 0.8 1.0 2.0 2.5								76	109
幼牛配合(kg)	← 不断給与 →							2.5	7	17
乾草(kg)	← 不断給与 →							1.0 1.5	75	52
給与養分量(kg)	DM	0.48	0.75	1.69	2.33	3.00				
	DCP	0.12	0.18	0.30	0.38	0.45				
	TDN	0.64	0.96	1.56	1.85	2.37				

与例は表-2の通りです。



思い出の

二枚の写真

南中 龍場 光明さん(67才) 美智子さん(60才)

二頭引きのモアアが、当時は進んだ機械

なつかしい集草風景



バリバリ仕事のごもた稲刈機

「古い写真なんて、あったかなあ」とあちらこちらを捜してくれた、光明さんと美智子さんのお二人。

写真は、昭和二十二年頃のものの初め入植した北町から飛行場建設のため、現在の南中へ二十年に移転、当時十五haの土地のうち開墾したのが5ha、その他に畑地を借りて、馬鈴しょ、麦、えん麦、ソバ等、穫れるものは、何でも作ったそうです。また、牛も三〜四頭飼っていたので、この二頭引きのモアアで牧草刈りをしたそうです。奥さんの美智子さんとは、二十二年に結婚。同郷の福島で、すぐ近所だったそうですが、若さも手伝い、思い切って親元から、はるかに遠い北海道へ嫁いできました。

「若気のいたりだったのでしょうネ。まさか、電気もなく、家は小さくて箱の中の暮らしのようでした。ごはんといえば麦飯ばかり、一番の苦勞は、冬になると、釣瓶井戸の水がかれて、風呂に入るにも、苦勞したんですよ。」と話してくれました。

セピア色の写真と共に、若き日
日の思い出が懐しくよみがえって
くるようです。





現在、生まれる赤ちゃんの六%がアトピー性皮膚炎という。私達が昭和二十七年、入植した当時、ムギとソバ、カボチャが常食で、おかずは自前の畑で出来たもの。ナス、キュウリ、ハクサイ、キャベツ等、化学肥料も農薬も使わない人糞で作っていた。二十八年、新生部落で、一人の婦人がお産したが、一人もアトピーがいなかった。母親がカボチャやソバ等を常食としながらも、赤ちゃんに飲ませる乳が出ない人もいなかったが、今は何んでも豊富に食べていて、

赤ちゃんを生んだのに乳が出ない人、又、アトピーになって夜もねむることが出来ないほど子供がかゆいと泣きだす。病院の先生方は、アトピーの始めは普通の皮膚病と思って治療したが、余りにも治らないので不思議に思っていたそうです。この頃はただの皮膚病ではなく、母親が加工食品

なぜ
ふえる

子供のアトピー性皮膚炎

を作って食べることが、お子さんのためであり、家族の健康を守る



大人だって安心できない

安全を考える会
松岡 喜代之助

を多くとっていた人ほどアトピーの赤ちゃんが多いことが解った。そのため、葉だけでなく食事療法で治す事が指導され始めてる。又、この頃は食事療法も出来るだけ有機栽培の農薬を使わない食事を取るようにと、指導が変わってきている。ところが、有機栽培で農薬も使われていない作物が少ないことから、手には入らないので、苦労はなみだいでではない。アトピーのお子さんをもっている方は特に自分達で農薬の使わない野菜

第一歩です。アトピーに似たような病気が、大人にも始めてきてる。便利な世の中になり、加工食品が多くなってきたことは、それだけ添加物を多くとるようになり、病気がちの人が多くなることはまず間違いない。

中標津病院もこの頃は赤字だ、赤字だと騒がないのも、病人が多くなったため、それなりに病院の経理が良くなってきたことだ。国の予算も病院代が多くな

る経済大国日本は、防衛費と病院代で、にっちもさっちもないかなくなる時代は、そう遠くはあまるまい。

アメリカも大型農業で、化学肥料と農薬の使い過ぎで、病人が多くなってるそうだが、日本もアメリカにつぐ第二の病人国になるのではないか。

消費税

営農、生活に大きな影響をあたえる

ついでにどんなもの？



消費税の導入が、今年四月一日から導入されました。消費税は消費生活ばかりでなく、農家の営農、経営、さらに農協経営にまで大きな影響を及ぼします。資材の価格は？、農畜産物に税額分を転嫁できるのか？、課税事業者になったほうが有利なのか？、不安、疑問はとめどもない。

詳細についてはまだベールに包まれ全容が見え隠れしておりますが、まとめとして必要最小限の消費税について簡潔に整理します。

一、消費税の基本的仕組は

消費全般に広く、簿く負担を求めるといふ観点から、物品やサービスを問わず国内で行うほとんど全ての取引を課税対象として、取引の各段階ごとに3%の税率で課税される間接税です。

農家も、農畜産物の販売等を行う場合には、消費税の対象となりますが、農家のほとんどは収入が三、〇〇〇万以下なので、一般的に免税事業者になったほうが面倒な申告処理などが不要であり、大きな不利益を受けることもありま

せんが、課税事業者を選択したほうが有利なケースもあります。二、課税売上げとなる収入とは

- 農畜産物販売収入
- 中古農機の売却収入
- 農畜産物の家事消費

(1)、消費税は、対価を得て行うもの、資産の譲渡（販売）及び、貸し付け（リース、レンタル）、役務の提供（サービス）に該当するものにはほとんど課税されます。例えば次のようなものは課税されません。

ある取引段階に免税業者がいる場合の仕組み図 (税率3%)

取引段階	税抜取引高	税額	計	納付税額の計算	納付税額
生産資材業者(売上高)	500	15	515	$15 - 0 = 15$	15
生産段階(免税)	(仕入高)	500	515		
	(売上高)	715	715		0
卸売段階	(仕入高)	715	※22	※715	
	(売上高)	815	25	840	$25 - 23 = 3$
小売段階	(仕入高)	815	840		
	(売上高)	1,015	31	1,046	$31 - 25 = 6$
消費者支払額	1,046 (1,015+31)				(24)

※税額分は実際はないが、課税されているものとみて計算できる。税抜きではマージンは100だが税込みだと122となる。

従って、これらの代金、料金については、消費税額分だけ転嫁する必要があります。

(二)、「課税売上げ」とならない収入。

○農地の売却収入や農地の貸し付けによる地代収入

○農協からの受取配当金や受取利息収入

○農協や農業共済組合から受取る共済金収入

○寄付金、贈与金

(三)、兼業事業収入がある場合
農家が民宿、アパート、駐車場な

ど農業以外の経営を営んでいる場合には、これらの事業収入にも課税されます。課税売上げがいくらかを判定する際には、農業収入を加えます。なお農家が兼業先から受け取る給与収入については課税されません。

三、課税仕入れとなる支出とは

(一)、「課税仕入れとなる支出」

農家が経営上必要となる生産資材などにも消費税が課されます。農家の支出のうち例えば次のようなものが課税される支出を「課税仕入れ」といいます。

○肥料、農薬、農業機械、石油などの購入代金

○畜舎、温室などの建築費

○農協の出荷手数料や卸売業者の委託手数料、選果物などの利用料

(二)、「課税仕入れ」とならない支出

○農家の支出のうち、例えば次のようなのは課税対象外で、消費税は課税されていない。

○農地の購入代金や支払小作料

○借入金の支払利息や共済掛金

○雇用労働者への賃金

○農協への出資金

○粗税公課、寄付金

消費税を柱とした税制改革による農家への影響は

①所得税、住民税の減税、②家計費の増加……消費税により負担増は全体で一・二％程度アップ、③

経営費の増加……消費税により物財費三％アップ、④農畜産物価格

……政府支持価格の場合、算定要素の中で消費税額は織込まれる

(推定)、⑤課税農家と免税農家が混在……年間売上高三千万円

宅団地の中にあつて一万世帯、一世帯三人とすると三万人の人口で

想像にせつするものがあります。

北海道生れのほくほく味のじやが

いも、今回の「ベニマル」ですが、

東京の人はじやがいもは男しやく

いも、メーカーインしか知らず、ベニマルを理解してもらうのに少し

時間がかかりました。紅丸を試食

にふかしていただいたが、サイマイ

イモと同じく皮ごとふかすのに驚

き、澱粉原料用の「紅丸」を食用として販売することの難しさもわかり、じやがいもとして市況に通用する男しやく、メーカーインに取り

組むのがベターと思いますが、種子馬鈴薯の事もあり、簡単な事ではありません。また「いい物、安全性の高い物をできるだけ安く。」

消費者ニーズに定める生産物を作ることの必要性を思い知らされました。いずれにしても、ブランド名を高め「おいしいジャガイモ」を生産することが勝ち残る道です。

「いらっしやいませ」北海道のじやがいも、いかがですか！

「ほくほくして、おいしいですよ。」東京、松坂屋ストアーでお客様さんへの対面販売の呼びかけです。馬鈴しよでん粉の情勢は厳しく、生食に消費の拡大を図るため、三月十四、十五日松坂屋ストアーの協力で即売いたしましたので経過を報告します。

中標津町、北根室地区農業改良普及所、農協青年部、畑作部

の協力を得て、東京都中央卸

売市場神田市場にベニマル五ト

(一〇kg入×五〇箱)を出荷、

松坂屋ストアー(都内七店)が、

創業三〇周年ビックバーゲンのチ

ラシに、北海道中標津町農協直送

赤いじやがいもと掲載。東京、

中標津会から六名の女性がマネキ

ンとして応援、遠くあつて故郷を

思うこと有難く感じました。

赤いじやがいも(ベにまる)東京で即売

松坂屋ストアー七店のうち三店

が対面販売を実施、ストアーは住

共計でん粉情報

三月末の馬鈴しよでん粉市況は、産地倉渡しで二、八〇〇円〜三、一〇〇円(三、〇〇〇円)〜三、三〇〇円、東京倉渡しでは三、〇〇〇円〜三、六〇〇円(三、二五〇円)〜三、五五〇円)の価格で推移しています。

参考) (一)は前年同期価格

コンスターチ、東京倉渡し
一、八〇〇円(一、五五〇円)

共計でん粉販売動態

62年産		63年産	
共計	229,000袋	共計	212,842袋
加袋		加袋	
月末1袋	111円	月末1袋	189円
累計1袋	720円	累計1袋	638円
販売進捗	30.6%	販売進捗	36.2%

単位：25kg/袋・円

前年比88.6%



田村 早恵子



井上 由紀



沓沢 幸子

購買部生活店舗課店舗係

管理部管理電算課管理電算係



採用者

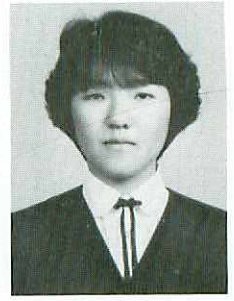
紹介

(4月1日付)

退職者



渡辺 秋男



金田 優子

酪農部畜産販売課肉牛清流係

購買部営農資材課給油所係
阿部 好則
今井 敏一

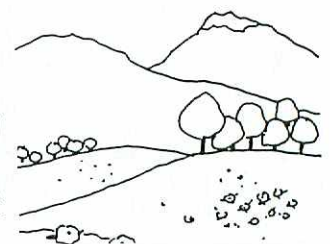
退職者

三月三十一日付
出水田 富夫

日勝 清子
上ヶ島 順子
川村 則子
桧山 恵利子
小崎 ち多子

(臨時)

北海道地方
長期予報
4月~6月の3カ月予報



この期間、天気は周期的に変わりますが、各月とも気温の変化が大きいです。

月別予報

四月 低気圧と高気圧が交互に通る、天気は周期的に変わります。気温の変化が大きく、一時寒さの戻りがある見込みです。平均気温、降水量とも平年並でしょう。

五月 四月に続いて天気は周期的に変わる見込みです。気温の変化が大きく、冷え込む日もありますが、平均気温、降水量とも平年並の見込みです。

六月 オホーツク海高気圧の影響を受ける日もありますが長続きせず、天気は周期的に変わります。気温の変化がやや大きい見込みです。平均気温、降水量とも平年並でしょう。

火災共済



築き上げた大切な財産だから。

臨時費用担保特約

●臨時費用とは…
火災等によって住宅や家財道具に損害を受けたときに、住宅や家財道具のてん補の他に、再建築までの仮住いの費用とか近隣への見舞費用など臨時に必要な費用をてん補する特約です。

●臨時費用共済金の額
火災共済金の額の20%に相当する額(250万円を限度とします)

取片付け費用

●取片付け費用として…
その取りこわし費用、取片付け、清掃費用および搬出費用をお支払いします。

●取片付け費用の額
火災共済金の額の6%を限度とします。



農協の共済

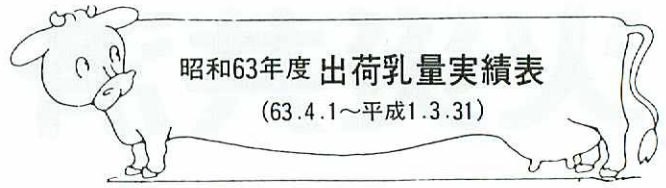
新価特約

…再建築費用も保障します。

●新価特約とは
お住まいが万一災害にあい、保障をうけたとしても、再建築に要する費用がたりなければ家はたちません。新価特約はこの不足分をおぎない、同じようなお住まいを再建築するのに必要な金額(再建築価額)までお支払いします。

●共済金のお支払いは…
災害にあった直後に時価共済金をお支払いし、再建築したのちに新価特約共済金をお支払いします。

●新価特約は住宅に限ります。
掛金率は住宅物件掛金率を適用します。



昭和63年度 出荷乳量実績表
(63.4.1~平成1.3.31)

区分 月	出 荷 乳 量		前年比 (%)	
	62 年	63 年		
4 月	5,028,668.9	5,027,560.0	100.0	
5 月	5,682,462.1	5,651,550.0	99.5	
6 月	6,128,775.9	6,100,320.0	99.5	
7 月	6,085,221.1	6,304,710.0	103.6	
8 月	6,048,715.7	6,244,785.0	103.2	
9 月	5,739,070.2	5,892,070.0	102.7	
10 月	5,666,153.4	5,851,565.0	103.3	
11 月	4,962,129.6	5,222,502.0	105.2	
12 月	4,910,363.6	5,332,498.0	108.6	
1 月	4,736,115.1	5,284,935.0	116.6	
2 月	4,487,284.5	4,721,490.0	105.2	
3 月	上旬	1,564,643.8	1,678,415.0	107.3
	中旬	1,589,022.8	1,706,264.0	107.4
	下旬	1,848,639.1	1,975,915.0	106.9
月 計	5,002,305.7	5,360,594.0	107.2	
累 計	64,477,265.5	66,994,579.0	103.9	

理事會

の経過

第十三回理事会

開催月日 三月八日

開催場所 農協中会議室

〈議案〉

一、平成元年度、組合員勘定供給

認定について。

二、平成元年度、制度資金の申込みについて。

三、組合員の出資減口と加入について。

四、根室地域酪農技術情報センターの情報処理事業に関する委託契約について。

五、乳質向上対策について。

原案どおり決まりました。

〈協議事項〉



保証乳価据え置き

消費税込み

79円83銭/kg

限度数量5万ト増、230万ト

加工原料乳保証価格等		昭和63年度告示	平成元年度(案)
安定指 標 価 格	バター	1,080円/キ。	1,092円/キ。(1.1%) (うち消費税分 32円)
	脱脂粉乳	13,030円/25キ。	13,163円/25キ。(1.0%) (うち消費税分 383円)
	全脂加糖練乳	8,230円/24.5キ。	8,232円/24.5キ。(0.0%) (うち消費税分 240円)
	脱脂加糖練乳	7,380円/25.5キ。	7,384円/25.5キ。(0.1%) (うち消費税分 215円)
基準取引価格		66.51円/キ。	67.25円/キ。(1.1%) (うち消費税分1.96円)
保証価格		79.83円/キ。	79.83円/キ。(0.0%)
限度数量		225万ト	230万ト(2.2%)

平成元年度の加工原料乳保証価格を、消費税込みでキロ当り七十九銭八十三銭に据え置き、限度数量を五万トン増して二百三十万トンに決定しました。保証価格は、消費税分を引くと二・五%の引き下げで消費税分が三%とならないのは、保証価格の中に課税対象とならない政府による不足払い分があるためで、実質的には四年連続の引き下げとなりました。

- 一、昭和六十三年一月末における収支の期末見込みについて。
- 二、平成元年度、第一次収支計画について。
- 三、地区別懇談会の意見について。
- 四、経営相談経過について。

〈報告事項〉

- 一、定例自治監査の報告について。
- 二、平成元年度、酪農、畜産対策要求運動について。
- 三、総会までの日程について。

第十四回理事会

開催月日 三月二十七日
開催場所 農協中会議室

〈議案〉

- 一、昭和六十三年年度、収支決算見込みと職員の期末手当について。
- 二、昭和六十三年年度、剰余金（見込額）の処分について。
- 三、平成元年度、事業計画の骨子及び収支計画について。
- 四、共済規定の一部改定について。
- 五、貯金業務規定の一部改定について。
- 六、為替手数料の改定について。
- 七、抗菌性物質汚染生乳発生に伴う補償金の支払いについて。

- 八、正組合員の経営移譲及び死亡による脱退予告と出資金の減口について。

〈協議事項〉

- 一、酪農ヘルパー事業について。
- 二、生活店舗の改装について。
- 三、澱粉工場機械改造工事について。

〈報告事項〉

- 一、昭和六十三年年度、農業所得税の申告状況について。
- 二、自作農維持資金（償還円滑資金）制度の概要について。
- 三、人工授精担当地区の変更について。
- 四、平成元年度の職員新採用と退職者について。
- 五、馬鈴しょ（紅丸）生食用、東京青果（籾出荷販売）について。
- 六、早取り肥料奨励対策について。
- 七、消費税実施について。
- 八、小集団活動実績発表外。



平成元年 根室生産連家畜市場価格

(3月分)

種別	区分	上場数	成立数	売買金額	平均	最高	最低
乳	育成(12ヶ月以下)	9	9	1,969	219	303	183
	育成(12ヶ月以上)	20	20	6,119	306	354	222
	初妊牛	82	73	37,391	512	908	322
	経産牛	39	31	11,147	360	535	250
	経産搾乳牛	0	0	0	0	0	0
牛	小計	150	133	56,626	426	0	0
肉	初生トク	86	84	8,549	102	215	10
	牡トク	23	22	3,163	144	251	19
	去勢(12ヶ月以下)	2	2	483	242	267	216
	去勢肥育(12ヶ月以上)	25	23	11,271	490	587	362
	育成牛	47	46	11,942	260	402	40
牛	未經産肥育牛	8	8	3,084	386	541	271
	成牛	283	282	77,488	275	540	142
	小計	474	467	115,980	248	0	0
	その他(馬・羊他)	0	0	0	0	0	0
生産連市場計		624	600	172,606	288	908	10

「売り易く買い易い」をモットーに、毎回多数の家畜が出席しています。

◎場所 中標津町南中
◎定期市場 毎週水曜日
◎セリ開始 午前十時

転任のご挨拶

北根室地区農業改良普及所



所長 賢 松岡

りました。昭和五十九年に赴任し、約五年の長きに亘り、大変お世話になり、厚くお礼申し上げます。

春の訪れが間近かに感じられる昨今、皆様方には益々ご清栄のことと、お慶び申し上げます。さて、私こと四月一日付をもって網走支庁北見地区農業改良普及所長を命ぜられ、転出する事とな

後任は、十勝管内より雨野和夫が赴任致します。私以上にご支援、お力添えを賜ります様お願い申し上げます。農業を取りまく情勢は乳価の引き下げや澁原馬鈴しょの用途変更等自由化関連で益々厳しいものとなっております。中標津町農協を中心に、総力を結集し、良質、低コスト生産を



請川 利久

目指し、新製品の開発や市場の開拓に意を注ぎ、経営の充実、発展にご精進下さると共に、ご家族皆様のご健康をご祈念申し上げます、ごあいさつと致します。

このたび四月一日付の人事異動により、十勝東部地区農業改良普及所

(十勝管内池田町)へ転出することになりました。顧りみますと、昭和五十四年十月に当普及所へ赴任以来、九年六ヶ月の長きにわたり地域農業の技術向上、経営安定のために皆様には大変お世話になり厚くお礼申し上げます。これからも中標津の酪農・畑作が日本の主産地として益々発展されることをお祈りして、転出にあたってのご挨拶といたします。

暮らしの

知恵袋

北根室地区
農業改良普及所

今年も自家野菜を作る準備をする時期になりました。計画的に栽培するポイントは、今年の「営農改善資料」に載せてありますので参考にし

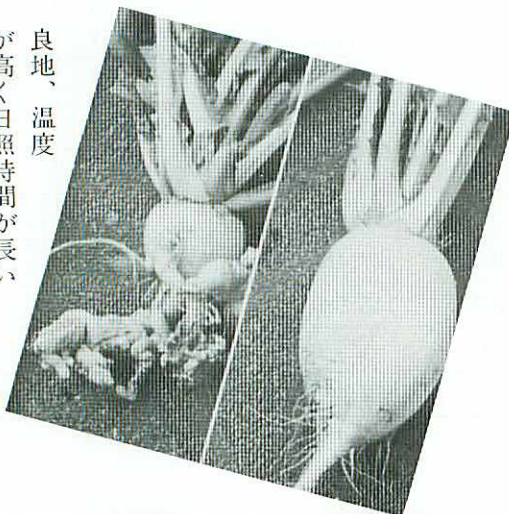


て下さい。野菜作りで頭を悩ませていることの一つに、根こぶ病があるのではないかと思います。

今回は、この根こぶ病の対策について述べます。

- 一、病原菌……藻菌類
土壌中に越冬し、土砂、雨水、作業機械などで伝染し、病株をそのまま放置すると、発生が多くなる。
- 二、寄生物……アブラナ科作物
菜種・はく菜・カブが最も発病しやすく、ついでキャベツ、ブロッコリー、二〇日大根の順に発病する。
- 三、発病しやすい条件
酸性の強い土壌、多温で排水不

良地、温度が高く日照時間が長いと発生が多くなる傾向にある。



野菜に適している酸度

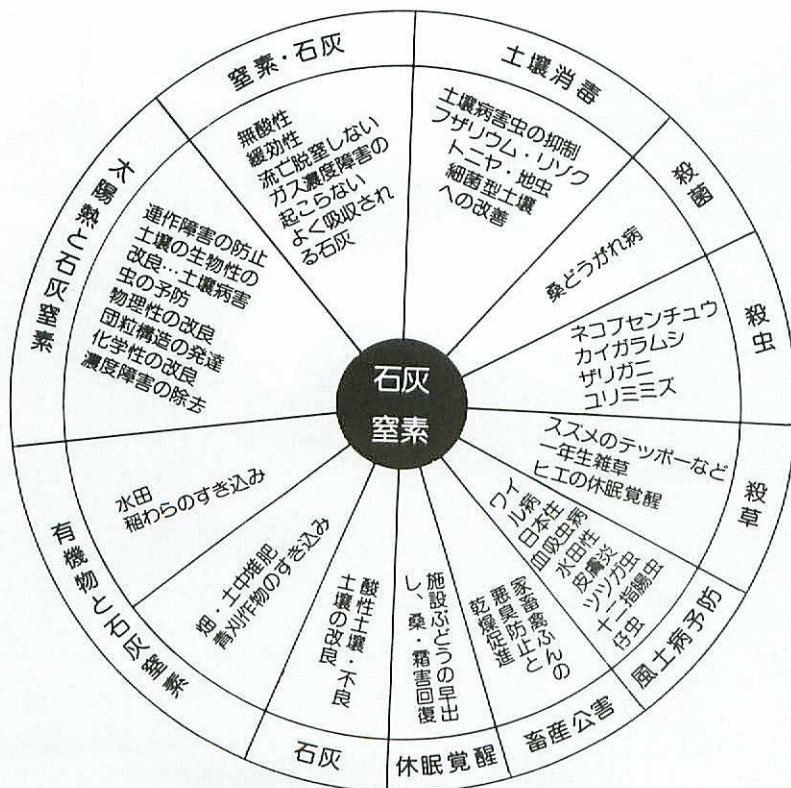
PH	4~5~5.4	5.5~5.9	6.0~6.4	6.5~6.8	6.9~7.0
段階	強酸性	酸性	弱酸性	弱酸性	中性
区別	酸性に強い作物	やや弱い作物	弱い作物	最も弱い作物	
石灰必要性	○	○	×	×	×
果菜類				ナス	トマト キュウリ メロン・イチゴ カボチャ
		エンドウ		スイートコーン	
葉菜類	レタス・ホーレン草 アスパラガス タマネギ・ネギ キャベツ・ハクサイ ツケ菜			セロリー	
		ブロッコリー ニンニク			パセリ カリフラワー ミツバ・ニラ
根菜類	ジャガイモ ニンジン				
	カブ	ヒート			ダイコン・ゴボウ
イネ苗床					

四、対策

- 発病地では、毎年発生するので、アブラナ科作物は、四〜五年作付けしないようにする。
- 酸性土壌で発生が多くなるので、石灰を施用し、酸度を矯正する。
- 病原菌は、水を好む性質が強いので、排水を良く高うねにする。
- 堆きゅう肥を十分施用し、作物の生育を良くする。
- 酸性肥料を少なくし、石灰窒素を施用する。
- 石灰窒素は、一〇坪当たり二畧を播種、植付け二〇日前に施用
- 育苗の場合、ペーパーポット(深さ一〇センチ)に植え、そのまま定植する。
- 定植するときには、根部をきずつけないようにし、腐熟堆きゅう肥で大きく包み囲み定植する。
- 病株は早期に抜きとることが大切である。病根一疋の中に休眠胞子が四〇〇億個ある。
- 薬剤処理と合せ総合的な対策を

し、土と十分混ぜておく。

- 殺菌
- 殺虫
- 殺草
- 風土病予防
- 畜産公害
- 休眠覚醒
- 石灰



六、土壌分析をして、野菜に適した酸度にするのが大切です。

平成元年2月分乳成分・乳代単価ベスト10_{テン}

順位	脂肪率 %		無脂固形分 %		乳代単価 円		体細胞数 千	
1	大西一郎	4.46	白田慶和	9.11	大西一郎	88.70	花川稔	46
2	鈴木敏夫	4.32	下川原政市	9.11	鈴木敏夫	86.69	米栖寛	51
3	酒井清志	4.25	久我敏也	8.97	白田慶和	86.63	筒井富男	55
4	竹下日吉	4.25	清原賢一	8.96	下川原政市	86.43	中本トモ	62
5	福島昭憲	4.23	篠永栄	8.95	酒井清志	86.40	斉藤一美	64
6	筒井富男	4.22	飯島清市	8.94	竹下日吉	86.22	三森章司	66
7	工藤隆弘	4.22	佐藤一広	8.93	桜井幸一	86.16	日下一芳	71
8	佐々木邦夫	4.20	桜井幸一	8.89	福島昭憲	86.16	下川原政市	72
9	桜井幸一	4.19	遠藤正幸	8.88	佐々木邦夫	86.12	桜井寿夫	74
10	上ヶ島利春	4.18	佐々木邦夫	8.88	上ヶ島利春	85.95	佐藤和男	85
							古田起雄	85
平均		3.86		8.67		81.96		290
最低		3.38		8.18		75.30		892

4%以上55件



平成元年 地区別合乳細菌数・細胞数検査成績(平成元年1~3月)

平成元年1~3月合乳細菌数、細胞数検査結果は下記の通りです。乳質向上に努力を!!

区分 地区	細菌数					細胞数				
	30万以下	31~50	51~100	101~200	201~400	400万以上	30万以下	31~50	51~100	110万以上
当 幌	(100.0%) 225						(67.1%) 151	(24.9%) 56	(8.0%) 18	
俣 落	(98.1%) 371	(1.3%) 5		(0.3%) 1	(0.3%) 1		(53.7%) 203	(35.4%) 134	(10.8%) 41	
中 標 津	(99.2%) 384	(0.3%) 1		(0.5%) 2			(58.9%) 228	(24.0%) 93	(16.5%) 64	(0.5%) 2
開 陽	(99.2%) 259		(0.4%) 1	(0.4%) 1			(73.6%) 192	(18.8%) 49	(5.7%) 15	(1.9%) 5
俵 橋	(100.0%) 391						(66.0%) 258	(18.4%) 72	(13.6%) 53	(2.0%) 8
武 佐	(98.6%) 410	(0.7%) 3	(0.5%) 2		(0.2%) 1		(57.2%) 238	(31.3%) 130	(10.6%) 44	(1.0%) 4
第2俣落	(99.5%) 421	(0.2%) 1	(0.2%) 1				(55.8%) 236	(34.0%) 144	(10.2%) 43	
合 計	(99.2%) 2,461	(0.4%) 10	(0.2%) 4	(0.2%) 4	(0.1%) 2		(60.7%) 1,505	(27.3%) 678	(11.2%) 278	(0.8%) 19

新年度に向けて

乳成分レベルアップで

表彰基準を改正

中標津乳牛改良同志会

第十八回目を迎えた中標津乳牛改良同志会総会が、去る一月二八日農協大会議室に於いて開催されました。土井上会長挨拶、児玉組合長の祝辞のあと、高能力牛の表彰が行なわれ六十三年度表彰牛は総頭数一五〇頭、一、〇〇〇ポンド(乳脂量四五四キログラム以上)十五頭、一万キログラム(一乳期)三八頭、通産乳量(五万、七万キログラム)九七頭が表彰の対象となりました。又、乳成分のレベルアップにより、高能力表彰基準を平成元年度より改正案が承認されました。

の検討等、貴重な意見が各支部活発に出されました。

事業計画案については、六三年度と大差はありませんが、末端会員の意見を基に各事業実施に当っては、十分検討の必要性があると思えます。

平成元年度事業計画案が次の通り承認されました。

- 一、中標津B&Wショウの開催
- 二、バーンミイティングの開催
- 三、高能力牛の表彰
- 四、根室ホルスタイン改良協議会行事への参加と協力
- 五、宣伝、広告の実施
- 六、各種研修会の実施
- 七、その他

各事業実施の際は、今後共会員の協力をお願い致します。

平成元年度事業計画については、末端会員の声をより多く、事業計画に反映させる為、正、副三人が七支部を対象に懇談会を開催、様々な意見の中で、府県消流追跡調査については、会員参加人数の増B&Wショウの見直し、海外研修





強カパワー

「ストライク!!」歓声が沸きおこり、拍手の音が響きわたる場内。去る三月十四日、農協婦人部若妻会ボーリング大会が行なわれました。参加者は二十一名。三ゲー

ム投げ続けても、疲れをみせない強カパワー。
ボーリングの後はロープ人形作りを行ない、赤や黄色のかわいいお人形が出来あがり、皆、自分の出来映えに満足していました。

今月の
フォト



開陽の房川さんの指導で出来上っている人形

中標津町婦人祭から



身近かな話題に真剣に聞かいる

中標津町に居住する婦人の学習と親睦、交流を目的とした中標津町婦人祭が、去る三月二十七日、中標津町公民館で開催されました。
婦人祭では「今こそお母さんの出番」と題し、北海道新生活運動協会藤谷理事から講演をいただき午後からは、中標津町の婦人団体サークルの活動紹介と交流会が行なわれました。



婦人活動の
活性化を
めざして!!

サークル活動の紹介

なかしべつ
じゃがいも
美味しいですよ

2月25日
↓
3月9日



ア
ル
ド
ム

ポテトダンゴは
大好評!!

生食じゃがいものPRに積極的
に取り組んでいる青年部畑作部会
は、釧路十条サーブিসセンターに
おいて、なかしべつ直産じゃがい
ものPR販売を行いました。
時ならぬ、じゃがいもの販売に
買い物客は、とまどいを見せてい
ましたが、試験的に皆さんで協力
し合って作った、ポテトだんごは
予想を上廻る大人気で、初日から
品切れとなり、メインのじゃがい
も即売は、押されぎみでした。



開陽台王国主催、自作ソリ大会から

ユニークな催しや活動
をしている開陽台王国主
催の第二回自作ソリ大会
が、開陽台育成牧場にお
いて開催されました。
天候にめぐまれた当日
は、町内から沢山の家族
連れが集まり、大人も
子供も、残り少ない雪
の感触を楽しみました。
メインの「自作ソリ滑



ユニークソリで、
ギャラリーに大ウケ!!

「は、出場者労作のとても
楽しいソリばかり、滑走前
のはでなアクションや、滑
走中に転倒して壊れるもの
など、見まもるギャラリー
から声援と笑いが出て、大
ウケ。
チョットしたハプニング
もあつたこの大会、これか
らも沢山の出場者が出て、
大いに盛り上がる事が期待さ
れます。

3月12日

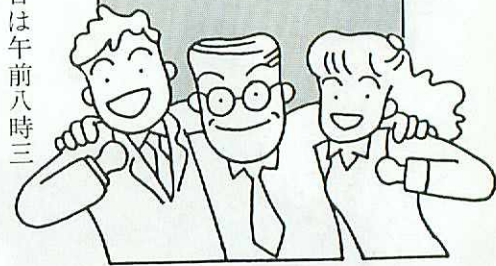
ミスキリンで滑べる?

3月の 組合日誌

- 6日 第8回営農委員会
- 8日 第13回理事会
てん菜品質向上栽培懇談会
- 9日 酪農、畜産政策、
価格対策運動集会
- 10日 馬鈴しょ地区別懇談会
- 14日 馬鈴しょ栽培講習会
- 15日 肉牛組合研修会
- 16日 役員報酬審議会
肉牛棚卸し
- 22日 第9回営農委員会
- 23日 第4回管理購買委員会
- 24日 小集団発表大会
- 27日 第14回理事会
- 28日 小麦生産組合総会
- 30日 棚卸し～3月31日
- 31日 役員協議会

第42回
中標津町農業協同組合通常総会
とき 平成元年5月2日
午前10時
ところ 寿 宴

5月1日から 農協の就業時間が 変わります



農協の就業時間が五月一日から
十月三十一日まで、次のように変
わりますのでよろしくお願い致し
ます。

事務所⇨平日は午前八時三〇分か
ら午後五時まで。土曜日は午前
八時三〇分から正午まで。
貯金・組勘窓口の営業時間
⇨貯金⇨平日は午前九時から午後

三時まで。
〈組勘〉平日は午前八時三
〇分から午後五時まで。
ATM（現金自動受入・支払機）
平日は午前八時四五分から午後
六時まで、土曜日は午前九時か
ら午後二時まで。
ストア⇨午前九時三〇分開店、
午後六時三〇分閉店。

農協スタンド⇨午前八時三〇
分から午後六時三〇分まで
営業。
桜ヶ丘給油所⇨午前八時から
午後七時三〇分まで通常通
り営業（祭日も営業）
資材店舗⇨平日は午前八時三
〇分から午後五時まで。
四月十五日（土）から八月末日
までの土曜日は平日どおり、
午前八時三〇分から午後五時
まで営業いたします。
人工授精の受付時間
平日は午後一時まで。土曜
日・日曜日・祝祭日は午前十
時まで。

編集後記

草木も芽が吹き、大地も眠りも
ら覚めるこの四月は、本当の一年
の始まり。就職シーズンでもあり、
就職した人にとって、先輩は、時
に「海千山千」のベテランに見え
るかも知れませんが、エラソーな
顔をしていても、だれしも新人の
時があったのですから、リラック
スして気長に頑張ろう。（若者の人
生は長い!!）

とは言え、私達自身も気持ちも
あらたに、取り組まなくてはなら
ない事は沢山あります。

時には立場が違っていると相手の気持
ちや苦勞など解らずに、批判する
場合があります。農業や農協につ
いても、地域の住民や消費者に充
分理解され、親しみを持って支援
される必要があります。

それには、農協と組合員の一層
の信頼関係と協調はもちろん、地
域や消費者に密接な、つながりを
求めていかななくてはなりません。

「海千山千」の農協、農業者と
受けとられないために、開かれた
協調性のある、農業・農協を目指
しましょう。