

なか/べつ

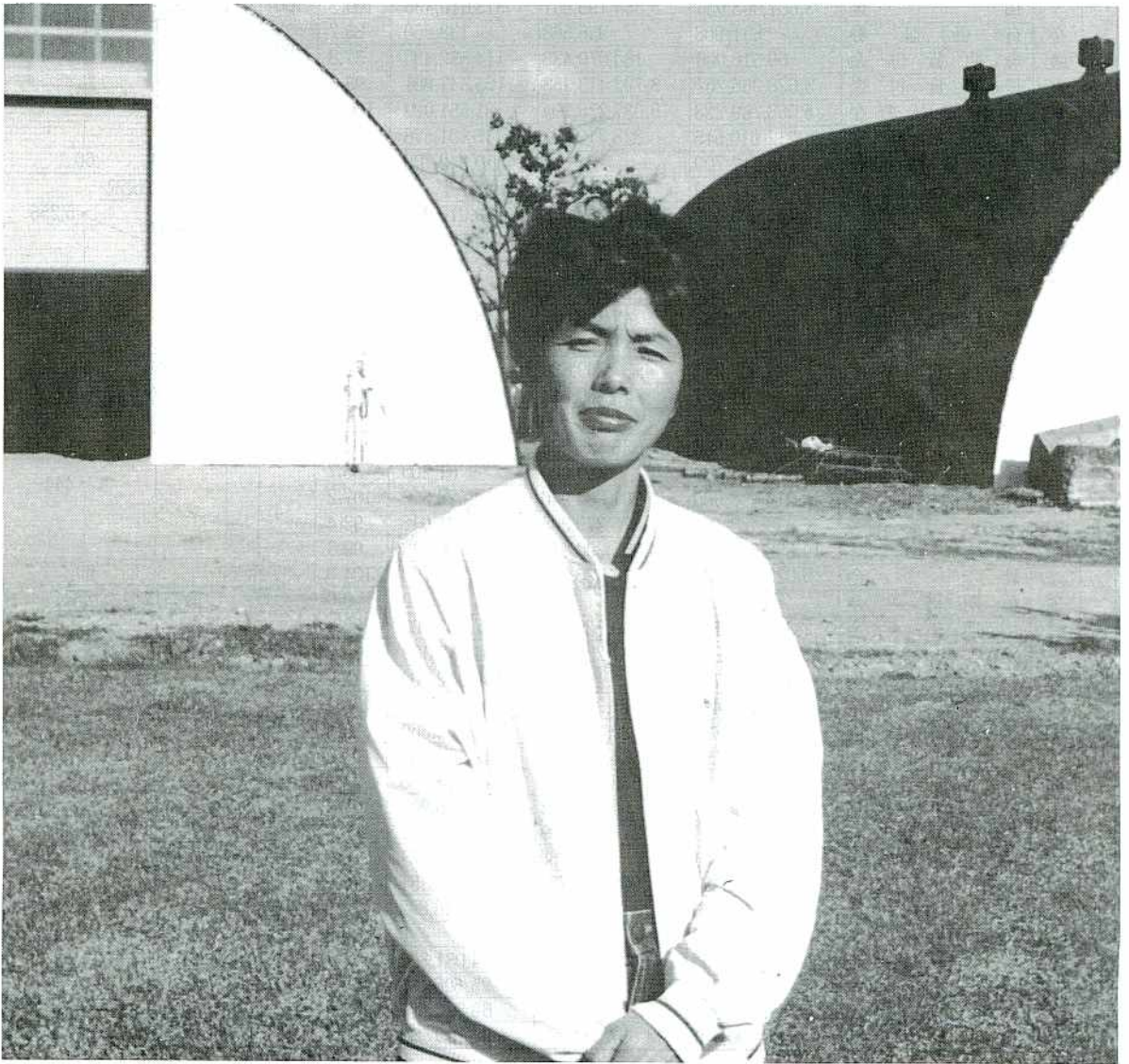
農協だより



第 131 号

昭和60年11月

発行 中標津町農業協同組合
編集 営 農 部
印刷 アート印刷株式会社





農協財務のおしらせ (60年9月末)

9月末財務の状況を次の表でお知らせをします。

貸付金は総額で三億六千万円減少しました。内容は農地取得資金の受託資金が増加し、プロパールの貸付金が減っております。この中でクミカンの貸残が一億一千万円程減少していますが、これは資材代の一部控除を下期にずらした事が原因で、これを除けば若干下廻る程度となりました。

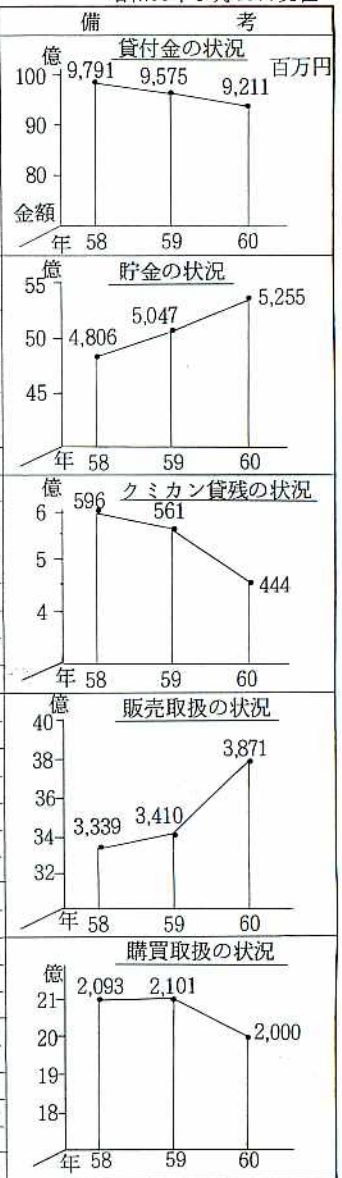
貯金は二億八百万円増加しましたが、三カ年特別運動の最終年として今年十二月末日の目標残高五十五億六千万円達成に向けて更に一層のご協力をお願い致します。販売取扱高は育成牛の取扱いが増えたこと、牛乳の伸びが順調なこと等を含めて四億六千万円増加しています。

購買取扱高は約一億円の減少となっております。内容は一部生産資材の売上げを下期にずらしたと、また生産資材全般の価格が下がったこと等が要因となっております。一方、生活店舗の取扱いは四千六百万円程上廻っております。

比較貸借対照表

昭和60年9月30日現在

勘定科目		今月末実績(A)	前年同月末実績(B)	増減(A-B)	対比率	
資	現金	12,477,830	12,705,801	- 227,971	98.2	
	預金	3,667,803,936	3,354,193,801	313,610,135	109.3	
	有価証券	801,908	935,568	- 133,660	85.7	
	短期貸付金	69,518,000	184,070,433	- 114,552,433	37.8	
	長期貸付金	3,628,065,267	3,793,413,158	- 165,347,891	95.6	
	受託支払資金	5,068,789,223	5,037,238,194	31,551,029	100.6	
	組合員勘定	212,610,545	328,412,123	- 115,801,578	64.7	
	偶発債務見返	100,912,700	0	100,912,700	0.0	
	金融雑資産	0	0	0	0.0	
	小計	12,760,979,409	12,710,969,078	50,010,331	100.4	
	経済事業債権	421,502,366	442,372,262	- 20,869,896	95.3	
	その他事業債権	42,767,867	60,085,772	- 17,317,905	71.2	
	棚卸資産	495,923,087	524,831,489	- 28,908,402	94.5	
	特別会計借勘定	28,939,882	43,853,075	- 14,913,193	66.0	
	小計	989,133,202	1,071,142,598	- 82,009,396	92.3	
産	雑資産	94,903,247	137,269,836	- 42,366,589	69.1	
	経過資産	91,877	60,244	31,633	152.5	
	本支所勘定	0	0	0	0.0	
	固定資産	496,601,866	535,525,288	- 38,923,422	92.7	
	繰延資産	397,800	459,000	- 61,200	86.7	
	外部出資	216,493,500	201,964,940	14,528,560	107.2	
	小計	808,488,290	875,279,308	- 66,791,018	92.4	
合計	14,558,600,901	14,657,390,984	- 98,790,083	99.3		
負	短期借入金	5,023,552,984	4,814,525,282	209,027,702	104.3	
	長期借入金	0	0	0	0.0	
	長期借入金	2,342,832,118	2,640,529,218	- 297,697,100	88.7	
	受託受入資金	5,068,789,223	5,037,238,194	31,551,029	100.6	
	偶発債務	100,912,700	0	100,912,700	0.0	
	共済資金	73,620,401	71,379,781	2,240,620	103.1	
	金融雑負債	19,467,828	20,370,188	- 902,360	95.6	
	小計	12,629,175,524	12,584,042,663	45,132,861	100.4	
	経済事業債務	491,988,715	665,593,353	- 173,604,638	73.9	
	その他事業債務	44,268,694	64,865,602	- 20,596,908	68.2	
	経済事業借入金	158,777,811	178,844,589	- 20,066,778	88.8	
	特別会計貸勘定	548,161	29,188	518,973	878.0	
	小計	695,583,381	909,332,732	- 213,749,351	76.5	
	本	雑負債	7,283,076	7,096,184	186,892	102.6
		経過負債	0	0	0	0.0
諸引当金		419,674,102	375,642,800	44,031,302	111.7	
自己資本		806,885,088	781,276,605	25,608,483	103.3	
小計		1,233,842,266	1,164,015,589	69,826,677	106.0	
合計	14,558,600,901	14,657,390,984	- 98,790,083	99.3		



第38回農協法公布記念日を 迎えるにあたって

「協同」を考え 「基本構想」を実践!!



北海道農業協同組合中央会
会長 床鍋 繁則

十一月十九日は、第三十八回
目の農業協同組合法公布記念日
に当たります。

この法律は、一般に「農協法」と呼ばれていますが、協同組織による農民の地位向上を目標に昭和二十二年十一月十九日に制定公布されました。

当時は、国民食糧の確保が急を要する食糧難の時代で、農業の振興が重要課題となっていました。農協は発足と同時に食糧の安定生産とともに、農協組合員の社会的・経済的地位の向上に大きな役割を果たしました。その後、農業は大きな試練に

幾たびとなく遭遇しましたが、

その都度、農協運動を基調とした「相互扶助」の精神と「協同の力」でこれを克服、今日の発展に寄与してまいりました。

著しい近代化の中で、今日農業は、一般経済社会はもとより国際的な動向をも無視できない環境のもとにあります。それだけに、協同のきずなを一層強めなければなりません。

先般、欧州五カ国の農業・農協を視察してまいりましたが、本道農業が着実にヨーロッパ農業の水準に接近していることを実感するとともに、わが国の総

合農協のすぐれている点についても確信した次第であります。

いま本道の農協系統組織では新時代の農業をめざして、「北海道農業基本構想」の実践に取り組んでいます。各市町村段階でも、それぞれの地域の実情に見合った「地域農業振興計画」を設定し、推進に入っておりますが、これも国際化時代に対応し、また二十一世紀の新時代に臨むために欠かせぬ、当面の緊要な課題であります。

本年は特に、三年に一度開かれる農協大会の年に当たり、十月九日に全国農協大会が開かれたのに続き、十一月二十一日には札幌で第十八回全道農協大会を開き、北海道農業基本構想の実現をめざして、「足腰の強い北海道農業の確立への実践方策」などを提案することになっていきます。

意義ある農協法公布記念日を迎えるに当たり、この機会に私たちは協同活動理念を改めて考え、語りあって、農業・農協の一層の発展に努められますよう祈念してやみません。

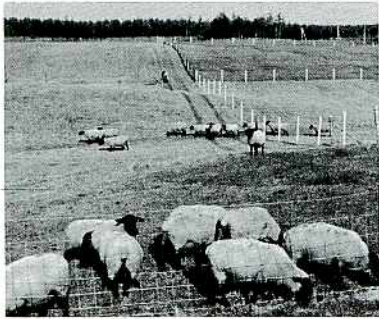
中標津地区通信員だより

新名所 サホーク牧場

滝川畜産試験場を今年退職して、念願のサホーク飼育している藤田 保(五十才)さんは、サホーク雌三十頭、雄二頭を導入し、牧場経営に意欲をもやしています。

「細羊は一頭当り十アールと必要面積も少なく、個体も小さいため私にむいています。ただ犬とカラスに要注意です。」と話されています。

ファームステイの学生に人気があり、見学コースにもなっている中標津町の新名所です。



配合飼料緊急(夜間・日曜日等)時の連絡先は
大滝昭夫(配送担当) 電話3-2415番
又は
根室生産広域運輸 電話8-2301番
経済的で安心してご利用願える「くみあい飼料」!!

昭和60年度下期の 生乳計画生産の対策決まる!!

今年度下期の生乳計画生産については、過般の全道酪対本部委員会・生乳販売委員会において、次のとおり取り進めることになりました。

昭和六十年下期の生乳計画生産対策について

このことについて、上半期の生乳生産実態を踏まえるに、本年度においては、年度当初設定の販売計画数量を超える生産が見込まれることから、今後の生産状況および乳製品の需給状況等を勘案しながら、別記により下半期の生乳計画生産対策を取り進めたい。

記

一、販売計画数量超過分の製造委託処理

都道府県指定生乳生産者団体会長会議において決定された「昭和六十年生乳需給調整対策」に基づき、次のとおり実施

いたしたい。

「製造委託予定数量

現段階において、約七万トンの超過が見込まれるが、月別処理量については、十月以降の生産状況並びに乳製品の需給状況を勘案しながら設定することとする。

「製造委託品目

バター・脱脂粉乳およびチーズとする。

「製造委託先

大手乳業四社を主体として委託する。

「乳製品の販売方法

前年度に準じた方法とするも、中酪・全農等と協議のうえ決定する。

「代金の精算見込

精算時期・価格とも前年度なみを目標とするが、乳製品の需給事情を考慮して、最善の策を講ずることとする。

薬を正しくのむことも健康管理には必要です。

薬の知識

便りの風

風邪薬 北海道厚生連

「明るく豊かな暮らしを築く健康づくり」が生産者のモットーです。

全道に16の病院を有し、組合員一人一人のくらしと健康を守っている農協の連合会、それが皆様の**厚生連**です。その活動の一環として、優れて、廉価で安心してご使用いただける「**フミアイ配置薬**」を組合員の皆様の健康を願ってお届けしております。この配置巡回には、薬の正しい使い方などの教育研修を受けた

かぜは呼吸器粘膜の急性炎症です。かぜの病原ウイルスは、百数十から二百種にもものほります。**かぜ症候群** といわれ、寒気などで抵抗力の弱った呼吸器粘膜にウイルスが感染して起る急性のアレルギー症状と考えられています。そして人から人へと飛沫感染し、炎症の起る場所によって、症状もいろいろです。

かぜぐらいとカンタンに考え長引かせると、細菌による二次感染も加わって、一層体力を消もつさせます。昔から「かぜは万病のもと」と言われるのはここにあるのです。**「かかつたなと思つたら」** 早目に体をやすめ、あたたかめに、食事はできるだけ消化の良いものを食べるよう心がけましょう。**「予防として」** 予防接種・うがい・乾布まきつ・マスクなどです。



推進員が担当いたしましたしておりますので、お気軽にご相談下さい。あなたのヘルスアドバイザーです。

●人は年に4〜5回、かぜをひくと言われています。かかつてしまつたら、かぜ薬と栄養剤の併用が効果があります。

セルフメディケーション

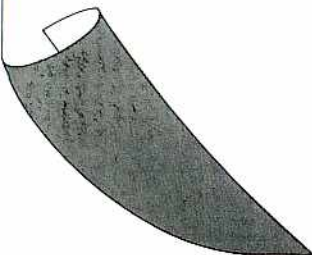
自己治療

軽い病気は自分で治す。つて知っていますか。病気・けが・体の異常に対し、正しく判断・処置し、正しく薬を用い、正しく治療することを意味しています。

薬の使用は

上手に正しく

- イ、能書は必ず読む
- ロ、用法・用量を正しく守る
- ハ、服用時間は正しく
- ニ、薬の併用に気をつける



理事会の経過

第七回理事会

開催月日 十月一日

開催場所 農協役員会議室

〈議案〉

一、昭和六十年産酪農負債整理

資金の借入申込みについて

二、自作農再建整備資金の借入

申込みについて

三、農地取得資金の借入につい

て

四、武佐地区畑作地帯総合土地

改良事業に係る農林漁業資金

の借入について

五、土地改良事業に係る農林漁

業資金の借入について

六、団体営草地開発整備事業の

一部変更について

七、粗飼料流通施設の処理につ

いて

各議案が原案どおり決まり

ました。

八、昭和六十年産澱粉の仮渡金

と利率について

仮渡金 一袋(25kg)当り

二、六〇〇円

利率 八・二五%

九、昭和六十年産澱粉の生産

物金融貸付金について

共計品 一袋(25kg)当り

三、七〇〇円(前年と同じ)

一般品 一袋(25kg)当り

三、五〇〇円(前年と同じ)

利率 八・二五%

十、第十回アメリカ・カナダ酪

農人工授精視察研修の参加に

ついて

参加者 人工授精係

主任 榎田文雄

各議案が原案どおり決まり

ました。

十一、共済規程の変更について

○共済掛金一時払特約の新設

○自動車共済の対象範囲およ

び支払額の拡大

十二、組合員の出資減口につい

て

十三、事務所増改築の追加工事

について

十四、水洗化による下水道工事

について

各議案が原案どおり決まり

ました。

〈協議事項〉

一、第十六回北海道農業協同組

合大会の開催について

二、根室管内農業賞受賞者の選

考について

三、管内情報センターの状況に

ついて

四、農協のオンライン化につい

て

五、電話機更新にもなうりー

ス契約について

六、第八回全日本ホルスタイン

共進会について

七、系統畜産団地振興制度事業

について

〈報告事項〉

一、根室農業発展基本計画の設

定について

二、管内北農電算センターにつ

いて

三、昭和六十一年度新職員の採

用について

四、販売事業の概要について

五、人工授精実施頭数について

六、澱粉工場操業について

七、第五回道農協畑作本部委員

会と昭和六十年産畑作物政策

価格対策運動について

八、道ホルスタイン共進会出品

牛について

九、生乳の生産状況について

十、各地区ゲートボールコート

造成等の助成金について

十一、役員欧州視察の報告

農協の 仮事務室に ついて

事務所内の工事中のため、大
変に迷惑と不便をかけています
が、十一月末まで次の課が二階
大会議室で執務します。

児玉組合長、三浦参事

営農部

組合員相談課・開発振興課

酪農課

生産部

家畜改良課・畜産販売課

農産課

ホクレン中標津原料所

農民連盟

一日皆貯金結果報告

去る十月十七
日、一日皆貯金
を実施いたしま
したところ、当
初の計画を超え
て、八七、六三
二千円の貯金が
集まりました。
組合員皆様のご
協力ありがとうございました。
ございました。

◀小銭が23万円
ありました。



生乳地域対策費の見直しにより 共販体制強化対策費が設定

全道生乳受託販売委員会において、諸情勢の変化に伴い地域対策費の見直しが行われ、検討専門委員会の答申を踏まえて、今回次のとおり地域対策費に変わって、「共販体制強化対策費」が設定された。

これに伴い当地域は、今後対策費の交付が無くなったが、対策費の支払額が総体で減ることになるので、従って共販で控除されていた額も、その分減ることになり、九月分の乳代より共販経費の控除額がその分少なくなつた。

なお、八月分までの地域対策費については、今回精算がなされ十月に個々の組織に振込みになつた。

生乳共販体制強化 対策費設定要領

一、目的 Ⅱこの対策は、不足私法に基づく用途別乳価による取引の現況、及び各地域の生産と

消費との有機的關係から生ずる不均衡を調整することにより、共販体制の強化と事業の円滑な運営を図ることを目的とする。

二、設定内容

Ⅰ対策方法 Ⅱ地域毎に対策単価を設定し、当該対策費を支払

三、設定期間

Ⅱ昭和六十年四月一日より

当分の間とする。ただし、

Ⅲ対策単価 Ⅱ昭和五十九年度まで設定されていた地域対策費単価に準じて設定するも、実質

格差分及び地域の特殊事情を参酌し、次のとおり設定する。

(単位:円)

地区	昭和59年度	
	地域対策費単価	生乳共販体制強化対策費単価
札幌	3.45	3.19
岩見沢	2.02	1.83
苫小牧	1.40	1.24
倶知安	1.24	1.09
函館	0.84	0.99
旭川	0.84	0.71
その他	0.09	0

格差分及び地域の特殊事情を参酌し、次のとおり設定する。

Ⅲ対策単価 Ⅱ昭和五十九年度まで設定されていた地域対策費単価に準じて設定するも、実質

格差分及び地域の特殊事情を参酌し、次のとおり設定する。

Ⅲ対策単価 Ⅱ昭和五十九年度まで設定されていた地域対策費単価に準じて設定するも、実質

格差分及び地域の特殊事情を参酌し、次のとおり設定する。

Ⅲ対策単価 Ⅱ昭和五十九年度まで設定されていた地域対策費単価に準じて設定するも、実質

格差分及び地域の特殊事情を参酌し、次のとおり設定する。

Ⅲ対策単価 Ⅱ昭和五十九年度まで設定されていた地域対策費単価に準じて設定するも、実質

格差分及び地域の特殊事情を参酌し、次のとおり設定する。

Ⅲ対策単価 Ⅱ昭和五十九年度まで設定されていた地域対策費単価に準じて設定するも、実質

格差分及び地域の特殊事情を参酌し、次のとおり設定する。

Ⅲ対策単価 Ⅱ昭和五十九年度まで設定されていた地域対策費単価に準じて設定するも、実質

格差分及び地域の特殊事情を参酌し、次のとおり設定する。

Ⅲ対策単価 Ⅱ昭和五十九年度まで設定されていた地域対策費単価に準じて設定するも、実質

格差分及び地域の特殊事情を参酌し、次のとおり設定する。

Ⅲ対策単価 Ⅱ昭和五十九年度まで設定されていた地域対策費単価に準じて設定するも、実質

格差分及び地域の特殊事情を参酌し、次のとおり設定する。

第8回全日本ホルスタイン共進会

S. D アールチェ クリスチナ マリー GF号が優等賞第1席に輝く!!

第八回全日本ホルスタイン共進会が、岩手県滝沢村・岩手産業文化センターで十月九日～十三日の日程で開催され、弾正原正氏所有のサニードール・アールチェ・クリスチナ・マリー・GF号が、見事、優等賞第一席に輝き、農林水産大臣賞を獲得しました。

全日本ホルスタイン共進会は五年に一度、体型・能力ともに優秀な牛が全国より出品されて開かれるもので、今回は四十四の道府県から三〇〇頭出品されました。北海道からは四十四頭出品し、三部門での名誉賞の外、全頭入賞、また根室管内から出品の八頭は、別表のとおり優秀な成績をおさめました。

管内から全共への出品は今回で三回目ですが、中標津町農協からは初出品で、いきなり優等賞一席という快挙をなしたわけです。次回は熊本県で開催される予定ですが、連続出品となるよう皆さんに、がんばってほしいと思います。



根室管内出品者と担当職員



表彰式



第2部出品 S. D アールチェ クリスチナ マリー G. F 号

<名 誉 賞>

部 門	名 号	出 品 者
未 経 産	1 エスティー ローヤル コヒー フタゴ	岩手県 西 館 茂
経 産	エムビービー ロイブルック カウンテス マリナー	北海道 植 田 晃 雄
多回検定	アイランド ベース テルスター エル	北海道 島 田 成 司
母系統群	ワインナー シュープリーム エスコートの娘	北海道 楠 目 久 定

<根室内出品牛成績>

部	成 績	名 号	出 品 者
2	優等賞第1席 農林水産大臣賞	S,D. アールチェ クリスチナ マリー G,F	中標津 弾正原 正
3	優等賞第4席	マラソン ラッキー クリストファー	根 室 中 川 勉
5	優等賞第3席 ベストアダー	アローメーブル ハール マリオー	根 室 矢 部 健 三
5	1等賞第1席	ライプリー ゲッティ クリスタ マリー	中春別 山 田 光 男
8	優等賞第1席 ベストアダー	ジャーランチェ クロス アライアンス	中春別 宗 像 宏 充
8	優等賞第5席	スピリット タンディ ガール	上春別 佐々木 義 隆
10 (母系)	優等賞第2席	スターフィールド ヒンベル カウンテス スターフィールド ヒンベル クリッシー ローズ	計根別 星 野 勇 一

北海道出品支庁別成績

支 庁	優 等 賞	1 等 賞	計 (頭)	支 庁	優 等 賞	1 等 賞	計 (頭)
十 勝	12	4	16 (17)	上 川		1	1 (1)
根 室	6	1	7 (8)	石 狩	3		3 (3)
北 見	3	4	7 (8)	空 知	3		3 (3)
宗 谷		2	2 (2)	胆 振	2		2 (2)
釧 路	2	1	3 (3)	計	31	13	44 (48)

乳房炎を防止しましょう



乳房炎の菌は乳牛が飼養されて
いるあらゆる所に潜伏しており、
当組合員所有の乳牛の約四〇%は、
何らかの形で乳房炎に罹患しているという

データーが出ています。この
乳房炎は農家経済に対して次
にかかるといふような負担と損失
を与えています。

一、治療費の増大

- 二、供用年数の短縮(淘汰)
- 三、乳量の減少
 - 潜在性乳房炎で十%減、治療中の牛乳の廃棄
- 四、乳質の低下
 - 細菌増殖にともなう廃棄、乳成分(脂肪、無脂固型)の低下

このような大きな損失をもたらします。

牛舎・牛床の整理・整頓や器具の洗浄・整備をして乳房炎にかけないという事は大切な事ですが、日頃から乳牛の健康に注意をほらい、早期発見・早期治療が経済的損失を最少限にとどめる要因になると思います。

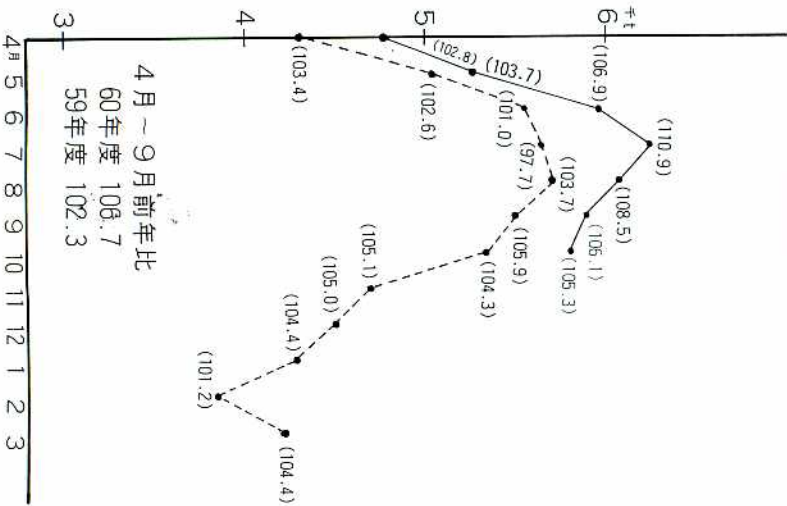
酪農課では組合員の皆さんが早期発見出来るようPLEテスター液(CMT試薬)を無料で提供しておりますので、大いに活用していただき、乳牛の持っている個体能力を十分に発揮出来るようご利用下さい。

生乳生産状況

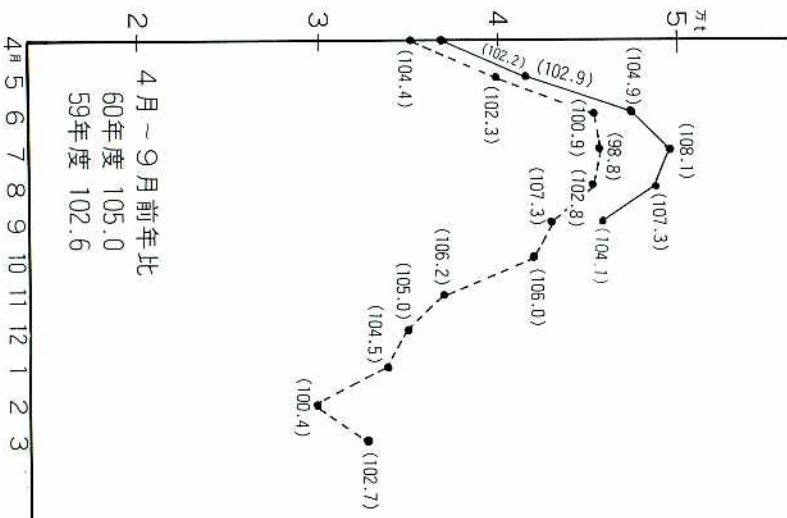
●10月は前年比5.3%増

今年度の生乳生産は、10月が前年同月比5.3%の増で、4月から10月までの累計では前年比6.4%の増となった。また根室管内、全道の9月までの状況は別表のとおりで、中標津町農協の前年比は、管内・全道を上回った伸率となっている。

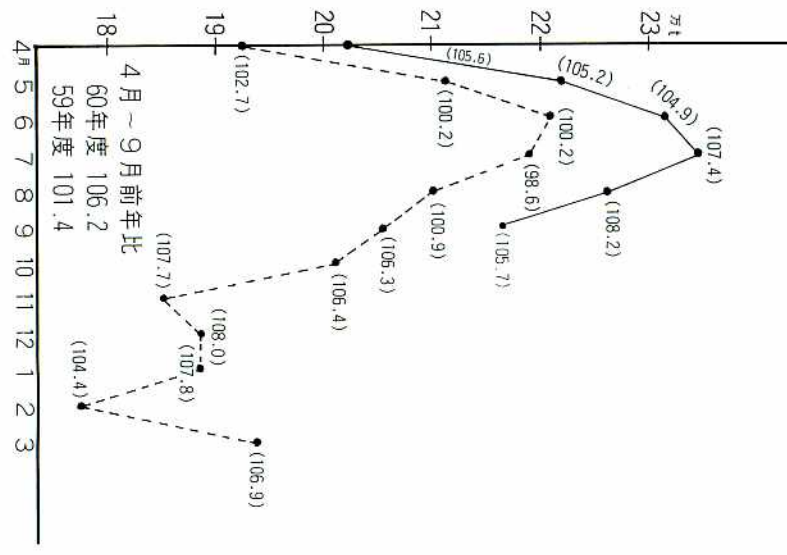
中標津町農協



根室管内



全道



農機具の長期格納にそなえて

野ざらし農機具の解体消

北根室地区農業改良普及所

物にはすべて寿命があるように、農業機械も使っていくうちに消耗していき、いずれは買い替えられる事になります。その時、機械は必ずより便利な物に変わっているはずですが、このため一般に農業経営に占める機械費用の割合は約1/4にもなりま

す。機械は高価なものだからといって買わずに済ませる訳にはいきません。それでは、いかにしたら「より安い機械費になるか」というと、それは耐用年数を長くするか、もしくは共同利用することが一番の近道です。しかし、現実には当地域のよう

に大規模経営条件下での共同利用は、農作業適期が極端に競合しない機械(草地更新用機械・堆厩肥・尿撒布等)以外は共同利用にも限界があるでしょう。そこで機械を使う側から考えなければならぬことは、より長持ちさせる工夫が大切です。今年も農協酪対主催で機械管理共励会が間もなく実施されると思いますが、単に共励会のための管理ではなく、「機械をより長持ちさせる」ための十分な点検整備と、良好な状態での長期格納に努めて下さい。

冬期間も常時使用するトラクターの日常点検は別として、長期格納する場合は、次のことがらが大切です。

- 一、まず洗車です。水洗いなどにより土砂や油よごれをきれいに落とし、布でふき上げるか風通しの良い日影で乾燥する。
- 二、各部のグリースなどは、完全に新しいものに交換注油すると共に、腐食し易い個所には防食剤(表2の種類)を塗布する。
- 三、古いオイルを排出し、洗浄した後、新しいオイルを入れ、空運転を行い、オイルを各部分に十分になじませる。

四、燃料噴射ノズル・点火プラグを取りはずし、各シリングごとに100cc程度のエンジンオイルを注入し、数回手回しした後、もとの状態に取り付ける。

- 五、ラジエータから冷却水を抜き取り、洗浄した後、完全に水抜きをしておく。
- 六、燃料系統から燃料を抜く。
- 七、排気口・吸気口・エアクリナーなどをビニール等で密閉し湿気が入らないようにする。
- 八、定置する場合、土砂の上に直接置かず、タイヤの下に板などを敷くこと。更に良い方法としては、ジャッキアップにより台木を車体の下に入れ、タイヤを地面から浮かせておく。
- 九、トラクターからバッテリーを取らばバッテリーを取りはずし、乾燥した冷暗所に保管するか、バッテリーから配線をはずしておく。

作業機の格納ポイント

長期格納で一番大きな問題は、表1に示すように、

表1 肥料による鋼板腐食

肥料の種類	屋内放置日数	
	35日	131日
苦土入り複合リン加安	+	+++
炭カ	+	++
肥料接触なし	+△	+

腐食程度：+++ 非常に激しい、++ 激しい、+ やや激しい、- 若干、- なし、△ 局部
試験開始6月上旬 (田中貞美氏による)

表2 防食剤塗布による防食効果

防錆資材	屋外放置日数	35日	98日	175日
		エンジンオイル(ディーゼル用S-3)	上+ 下-	上+ 下-
同上(麻油)		上+ 下-	上+ 下+	上+ 下+
ギャーオイル(ハイポイト)		上+ 下-	上+ 下-	上+ 下+
グリース(万能用・薄ぬり)		上- 下-	上- 下-	上+△ 下-
無防食		上+ 下+	上+ 下+	上+ 下+

腐食程度：+++ 非常に激しい、++ 激しい、+ やや激しい、- 若干、- なし、△ 局部
試験開始6月上旬 (田中貞美氏による)

施肥関係にまつわる作業機の腐食です。各作業機は、防食を中心に次の格納整備が必要です。

- 一、自走式作業機のエンジン関係はトラクターに準ずる。
- 二、肥料や農薬、土砂や茎葉、ホコリなどを清掃し、各部を良く点検する。
- 三、回転部分が正しい位置にあるか、また、容易に回転するか点検する。
- 四、新しいグリースの注油、オイル類の交換を行い、低速で空運転をし、各部に十分潤滑させておく。
- 五、塗装のはがれたところは塗装スプレー等し、腐食し易い部分に錆止めをしておく。特にモーターやハーベスタ類の刃部分にはグリースを塗布しておく。
- 六、駆動ベルト類、チェーン類、スプリング類、コンベア類ははずすか、テンションをゆるめ、フリーの状態にしておく。チェーン類はオイルに浸しておくこと良い。
- 七、すべての機械類は、土や砂利の上に直接置かず、必ず板を敷き、その上に定置する。タイヤ付の作業機は台木を利用し、タイヤを浮かせておくなどの処置をして、一年でも長持ちさせる格納に努めましょう。

八、定置する場合、土砂の上に直接置かず、タイヤの下に板などを敷くこと。更に良い方法としては、ジャッキアップにより台木を車体の下に入れ、タイヤを地面から浮かせておく。

九、トラクターからバッテリーを取らばバッテリーを取りはずし、乾燥した冷暗所に保管するか、バッテリーから配線をはずしておく。

施肥関係にまつわる作業機の腐食です。各作業機は、防食を中心に次の格納整備が必要です。

- 一、自走式作業機のエンジン関係はトラクターに準ずる。
- 二、肥料や農薬、土砂や茎葉、ホコリなどを清掃し、各部を良く点検する。
- 三、回転部分が正しい位置にあるか、また、容易に回転するか点検する。
- 四、新しいグリースの注油、オイル類の交換を行い、低速で空運転をし、各部に十分潤滑させておく。
- 五、塗装のはがれたところは塗装スプレー等し、腐食し易い部分に錆止めをしておく。特にモーターやハーベスタ類の刃部分にはグリースを塗布しておく。
- 六、駆動ベルト類、チェーン類、スプリング類、コンベア類ははずすか、テンションをゆるめ、フリーの状態にしておく。チェーン類はオイルに浸しておくこと良い。
- 七、すべての機械類は、土や砂利の上に直接置かず、必ず板を敷き、その上に定置する。タイヤ付の作業機は台木を利用し、タイヤを浮かせておくなどの処置をして、一年でも長持ちさせる格納に努めましょう。

八、定置する場合、土砂の上に直接置かず、タイヤの下に板などを敷くこと。更に良い方法としては、ジャッキアップにより台木を車体の下に入れ、タイヤを地面から浮かせておく。

九、トラクターからバッテリーを取らばバッテリーを取りはずし、乾燥した冷暗所に保管するか、バッテリーから配線をはずしておく。

じゃがいもを おいしく食べよう

北根室地区農業改良普及所

じゃが芋は中標津町の主要農産物ですが、家庭で食べているじゃが芋の量は必ずしも充分ではありません。

一昨年行った野菜摂取実態調査から見ても、じゃが芋の必要量に対する農家の平均充足率は五十%以下でした。

これからの季節は、じゃが芋をはじめ、野菜類の不足しやすい時期ですが、この冬は野菜類を上手に貯蔵し、上手に食卓にのせる工夫をしましょう。

健康的な食生活の第一は、食品の組み合わせにバランスが取れていることで、標準的な食糧構成の中で芋類の摂取目安は、一〇〇gです。中位の大きさのじゃが芋を一人一日一個食べるのが基準になっています。

栄養

じゃが芋のビタミンCは、一

防く働きをすることも忘れては

なりません。

調理のポイント

じゃが芋は水っぽくしないことが何よりです。

*丸ゆでにするときは、水から中火でゆっくりゆでます。強火だとくずれたり、芯がかたかったりします。切つてゆでるときは、塩を少し入れてゆでると煮くずれをふせぎます。

*粉ふきにするときは、煮上り後、鍋ぶたをずらせて手早く湯を捨てて、再び火にかけます。

*裏ごしにするときは、芋が熱いうちに手早くしないと粘りができます。ふつくらと裏ごしにできた芋がさめない内にバターと牛乳を加えておくと、味にまろみが出て、てもよく、魚・肉料理の付け合せに大変よく合います。

*薄切りや、せん切りにした物は、水によくさらしてから、水切りを充分に行い、揚げ物・炒め物に使うのがシャッキリ仕上げるのがコツです。

60年秋のがん検診

30才になったら ます検診

胃がん検診

- 対象 30才以上
- 日時・場所 12月1日～14日 職業訓練センター
- 受付時間 朝7時～9時
- 申し込み 役場福祉課保健医療係(☎3-3111・内線214) 12月20日までに申し込みをして下さい。
- 料金 個人負担分1,200円
- 結果通知 異常の有無にかかわらず1ヵ月程で全員に通知します。
- 注意事項 1.前日夜10時から飲食をしないで下さい。
2.前日から酒を飲まないで下さい。
3.当日タバコを吸わないで下さい。

子宮がん検診

- 対象 30才以上
- 日時・場所 12月9日～11日 中標津町公民館
- 受付時間 朝8時30分～9時30分
- 申し込み 役場福祉課保健医療係(☎3-3111・内線214) 11月25日までに申し込みをして下さい。
- 料金 個人負担分1,700円
- 結果通知 当日午後から全員にお知らせします。
- 注意事項 当日生理中でも受けられます。

表1 100g中に含まれる主な成分

食品名	Kcal エネルギー	たんぱく g	mg 鉄	ビタミンmg	
				B1	C
じゃが芋	77	2.0	0.5	0.11	23
さつまいも	123	1.2	0.5	0.10	30
レタス	12	1.5	2.2	0.05	13
トマト	16	0.7	0.3	0.05	20
りんご	50	0.2	0.1	0.01	3
きゃべつ	24	1.4	0.4	0.05	44

表2 じゃが芋を使った主な料理

煮もの	ポテトスープ、粉ふき芋、みそ汁、牛乳煮すいとん、カレー、シチュー、マッシュポテト
揚げもの	コロケ、ポテトチップス、フライドポテト、衣揚げ、ドーナツ
炒めもの	肉じゃが、カレー炒め、バター炒め、いも金平
焼きもの	グラタン、ホイル焼き、ポテトオムレツ、ポテトクレープ、いもだんご
和えもの	サラダ、ごま和え、酢の物

成人病検診を 受けましょう

中標津町福祉課保健医療係

近年、ガン・脳卒中・心疾患の三病気だけで死亡数の六十二%に達しています。
「あなたは成人病に狙われている」と言えば、三人に二人は的中し、下手な易占いより、よほど正確なものです。
「自分の健康は自分でつくる」健康づくりが、これからの私たちの寿命を決定するといっても差しつかえないでしょう。
私たちのまわりには、病気の引き金になる危険因子がいっぱいあります。
例えば、ガンを見れば、
食塩↓胃ガン、脂肪↓大腸ガン
酒↓肝臓ガン、喫煙↓肺ガン
というように、危険因子は病気を

ことに異なりますが、要は食事を中心とし、それに酒・タバコ、運動ストレスなどが加わったもので、健康づくりの三原則である栄養・休養・運動を忠実に実行することが、成人病の予防につながるといえます。
しかし、いざ実行となると、これまたむずかしいものです。
特に昔からの食習慣を変えようとすることは至難のわざといえます。
「クサイ匂いは、もとからたたなきやだめ」などというコマ―シャルを耳にしますが、私たちのまわりにある健康を阻害する根もたちたいものです。
加えて、年一回の検診での健康チェックも大切に。
今年八月実施した成人病検診でも受診者二百八十一名中約四十七%の人から色々な病気が発見されています。
主なものは
貧血・腎障害・肝障害・高血圧・糖尿病等ですが、腫瘍も発見されました。
十一月の検診は次のとおりです。是非受診下さい。

<対 象>

- 成人病検診……30才以上
- 結核検診……18才以上
- エキノコックス検査……道東に3年以上居住し、かつ検査を受けていない方

<料 金>

- 自己負担
- 中標津町農協組合員は4,000円の内、半額(2,000円)農協より助成があります。

<内 容>



- ★結核検診……胸部レントゲン検査
- ★エキノコックス検査……血液検査



- ★成人病検診……
身長、体重測定



尿検査(たん白、糖、ウロビリノーゲン、潜血)



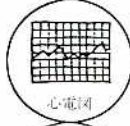
血圧測定



診 察(町立病院内科医師)



心電図検査



血液検査

(糖尿病
高脂血症
肝臓病
貧血…組合員のみ)



血液検査



日程及び場所

区 分	受 付 時 間	
	午前 9時～10時30分	午後 1時～2時30分
日 程	11月19日(火) 開 陽 陽 (開陽福祉会館)	西 竹 (北光会館)
場 所	11月20日(水) 上 標 津 (上標津集会所)	養 老 牛 (養老牛福祉会館)
	11月21日(木) 計 根 別 周 辺 (計根別公民館)	武 佐 (中央福祉会館)
	11月22日(金) 俣 落 (特別母と子の家)	依 橋 (依橋生活館)

質のよいミルクをつくるために これだけは守りましょう。

6つのルール

- 手と乳房を清潔にすること
- 搾乳装置を正しく選び正しく使うこと
- ミルクの適切な冷却と貯蔵
- 搾乳が終るたびに洗浄
- ライナーとミルクチューブの定期交換
- ミルクシステムの定期点検

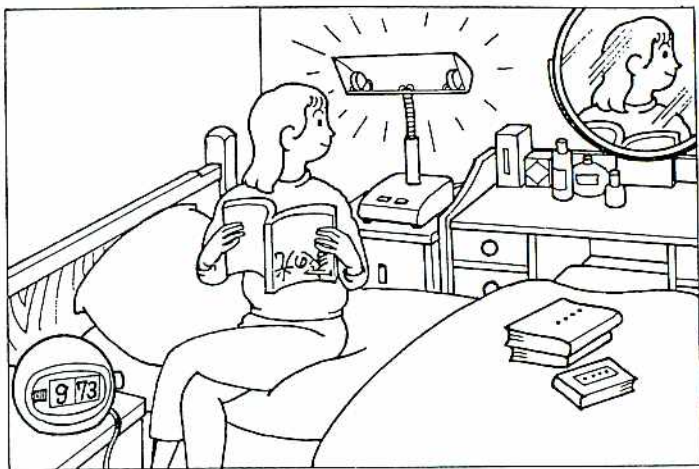
※検査ランク2の場合は当日出荷乳量に1kg当り5円、3以上の場合には50円のペナルティが課せられます。

10月乳質

氏名	上旬	中旬	下旬
鈴木修	0	1	0
高橋一男	0	1	1
高平幸夫	0	0	0
中本要	1	0	1
半沢利平	1	0	1
国見一男	0	1	1
国見実	0	0	0
斉藤哲雄	0	0	1
斉藤栄七子	0	0	0
伊藤秀正	0	1	1
千井清直	0	0	0
村井直行	0	0	0
山崎隆	1	0	1
後藤信夫	0	1	2
斉須清志	0	1	0
今井清	0	1	1
山田昭男	0	0	0
房川和洋	0	0	0
井上亮夫	0	0	0
笠井剛	0	0	0
赤堀岩男	0	1	1
鈴木敏夫	1	0	1
開木陽牧	1	1	0
橋地区			
名越優	0	0	1
乾雅晴	0	0	0
乾洋	0	0	0
伊東武	1	0	0
大山富雄	1	1	1
山下孝二	0	0	0
北川栄二	0	0	0
水本正二	0	0	0
水本みどり	0	0	0
山本清	0	0	0
榎田英雄	1	0	0
穴吹明	0	0	0
佐々木昭雄	1	0	0
野口史朗	0	0	1
太田功	0	0	0
岡次郎	0	1	0
金子安有	0	0	0
高野国雄	1	1	1
中林忠雄	0	0	0
工藤弘	1	1	0
赤波江清	0	1	0
沢口俊夫	1	0	0
桜井義雄	1	0	0
西山健郎	0	0	0
大西英郎	0	0	0
福島昭憲	0	0	0
下川政市	0	0	0
三輪貞夫	0	1	0

氏名	上旬	中旬	下旬	氏名	上旬	中旬	下旬
当幌地区							
飯島光五郎	0	0	0	長瀨貞義	0	0	1
飯島清市	0	0	0	石崎多門	0	0	0
奥田佳	0	0	0	林仁一郎	1	0	0
奥田建雄	0	0	0	高藤祐蔵	0	0	1
中山進一	0	0	0	高連田弘	0	1	1
阿部俊勝	0	0	0	永谷雄幸	0	0	1
鈴木木祥幹	0	0	0	長郷忠勝	0	0	0
西田丈夫	2	1	1	小針和也	0	1	0
小原治	0	0	0	花川秀	0	0	0
吉田正行	0	0	0	古沢翠	0	0	0
竹村満夫	0	0	0	花川稔	0	0	0
高橋常次	1	0	0	今井照男	0	0	0
筒井富男	0	0	0	岡部善実	0	1	0
筒井祐	0	1	0	渡辺善行	0	0	0
安田二稔	0	0	0	古瀬豊	0	1	0
山田一男	0	0	0	藤本久夫	0	1	1
松田吉正	0	0	0	小川清	0	0	0
舟田正義	0	0	0	佐藤嘉美	0	1	0
菊地良	0	1	1	佐藤末美	0	0	0
遠田要三	0	0	0	佐藤永	0	0	0
				佐藤雄	0	1	0
				佐藤東	0	0	0
長正路清	1	0	1	望月幸男	0	0	0
大野富夫	0	1	0	白築政博	0	0	1
吉成村努	1	0	0	武田勇夫	0	0	0
福村守	0	0	0	高橋敏夫	0	2	3
遠藤弘成	1	0	0	熊倉彦吉	0	1	0
				小林茂夫	0	0	1
中標津地区							
綏坂欣一	0	0	0	阿部正六	0	0	0
綏坂恭民	0	0	0	佐藤三男	0	0	0
吉川慎久	0	0	0	開陽地区			
滝場晴二	0	0	0	土井昭男	0	0	0
久保慶一郎	0	1	0	向館金吾	0	0	0
久我良夫	0	1	0	山田輝男	0	0	0
正城純一	0	0	0	浅野トミ子	0	0	0
荒井幸一	0	0	0	吾妻紀己夫	0	1	0
桜井幸一	0	0	0				
佐々木繁雄	1	0	0	桜井寿夫	0	0	0
佐藤信義	0	0	0	高橋勝義	0	0	0
三森章司	0	0	0	中本栄二	0	0	0
下山幸一	0	0	0	丸田良夫	0	0	0

間違いさがし

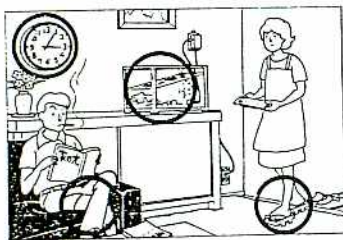


この絵の中には、いくつ間違いがあるでしょうか。間違いを見つけて、その数をハガキに書いて送って下さい。

〔応募規定〕
 ①官製ハガキに答えを書いて送って下さい。
 ②あなたの氏名・住所・年齢を書いて下さい。
 ③対象者Ⅱ小・中学生
 ④宛先Ⅱ中標津町東七条南二丁目

目 中標津町農協組織広報係
 ⑤締切日Ⅱ十一月二十日まで
 *応募下さった方には全員参加賞を差し上げます。なお、正解者には当り賞を贈呈いたしますので多数応募下さい。
 *発表は一月号紙面で行います。
 (九月号の当選者)
 九月号の正解は「四つ」(下の図の○印)でした。応募者数二

〈9月号の間違い個所〉



東中	侯落	豊岡	東共栄	"	"	"	"	"	"	"	"	"	西武佐	南俣橋	依橋
松永	安江	白築	菅原	菅原	花尻	花尻	佐藤	佐藤	佐藤	藤原	藤原	藤原	高嶋	佐々木	赤波江
和子	敏郎	筑前	由美	美紀	真美	真吾	真樹	真樹	真樹	智樹	智樹	智樹	雅紀	智代	光ちゃん

○名で正解者は十九名でした。正解者は次のとおりです。

知っておきたい

税の知識

〈根室税務署〉

◎所得税第二期分の納期は 十一月三十日まで

十一月は所得税の予定納税第二期分の納税をする月です。納期は十一月一日から十一月三十日までです。

納期限までに納税されない場合は、本税のほか、未納とな

表紙写真

今月号の表紙写真は豊岡地区の白桑さん三十四才です。結婚して十四年が経ち小学四年生と三年生の二女に恵まれ、育児・仕事にと忙しい毎日であったが、今は子供達も手が離れたので、酪農の仕事も楽しんでやっているそうです。

農閑期には、ドライブ・旅行を楽しみ、また家族登山にアタック。道東の名ある山はほとんど征服/この次は富士山の登頂を目指して

いると語る、スポーツマンの若奥さんです。

ついでに、この制度を利用するとして、振替納税の制度があります。この制度を利用すると銀行・農協などの預金口座から振替によって納税することができます。納税の手続きが省け、ついでに納期限を忘れて滞納してしまいうこともなくなり、大変便利です。

なお、所得税の便利な納税方法として、振替納税の制度があります。この制度を利用すると銀行・農協などの預金口座から振替によって納税することができます。納税の手続きが省け、ついでに納期限を忘れて滞納してしまいうこともなくなり、大変便利です。