

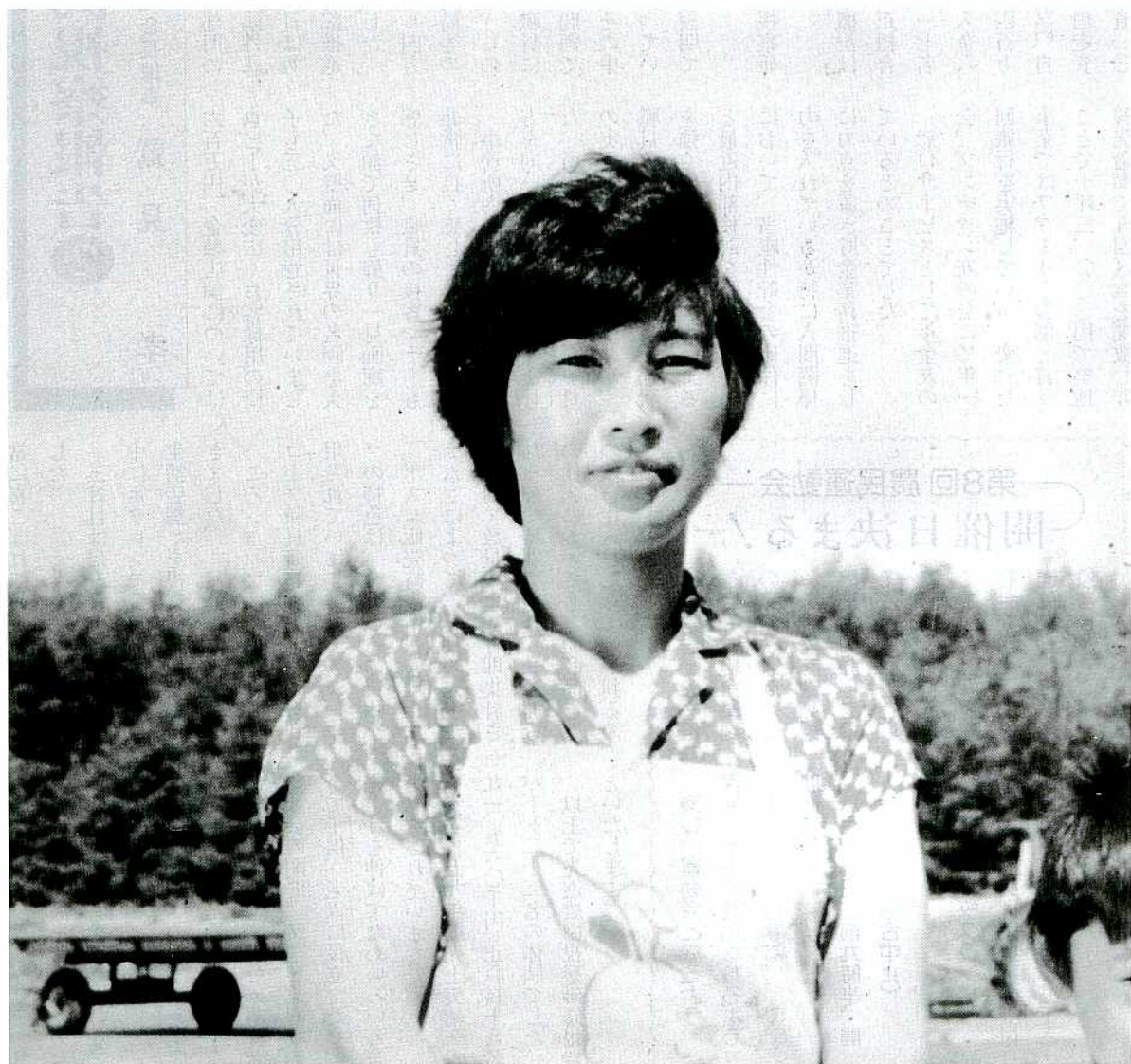
なか|べつ 農協だより



第128号

昭和60年8月

発行 中標津町農業協同組合
編集 営 農 部
印刷 アート印刷株式会社



道内金融店舗先進事例視察報告②

副組合長理事 鷺見 孝

二日目は厚別農協で視察研修を行いました。

先ず玄関を入ると多くの職員から「いらっしゃいませ」の声に迎えらる。金融店舗のロビーには大きな水槽が設置され種々の魚が泳ぎ目を楽しませていました。又数多くの書籍を取り揃え待ち時間している子供からお年寄に対する配慮が伺われました。

厚別農協の五九年度末概況について、正組合員戸数四九一戸、六八八名、預金一一、四八二百万円、借入金四三二百万円、貯金一三、六八五百万円、貸付金四、〇七九百万円、自己資本一、二八九百万円、固定資産五四九百万円、外部出資、二三百万円。説明の中で預金、貯金等すべて横這いの状況下において金融事業は大変苦勞されている様子でした。

特にお話しの中で信用部門の充実を図るため、相談・渉外課を設け五人体制で正組合員は勿論、準組合員を対象に外部推進を行なっているとの事でした。

厚別地区は四Kメートル四方の範囲に他の銀行・郵便局等の金融店舗が二〇店舗あり、しづきを削る状況下ですので職員には甘えを捨てて、どんな問題でも相談に応じ、努力するその中から金融業務の推進を図っていると、大河内部長さんの説明でした。

六百万円。金融店舗についてはロビーが大変広くお客様用の椅子も三〇人分用意されています。又壁面には世界の名画を大きな額で何枚も飾り一見画廊を感じさせ、職員の接客マナーも非常に良く感じました。

午後からは野幌農協で視察研修を行いました。

野幌農協の五九年度末概況は正組合員戸数四二六戸、正組合員七四五名、準組合員五一七名、預金四、七〇四百万円、借入金八三五百万円、貯金七、五八四百万円、貸付金四、七二七百万円、自己資本金二九二百万円、固定資産三九五百万円、外部出資一〇

事務所内の全職員がお客様の方に向けて事務を執っています。所内には棒グラフで全職員の実績表が張り出されており、職員の金融業務に取り組み意欲を強く感じました。説明によると最近内部検討をしたが渉外課において、当座性貯金の確保に力を入れているが特に人間関係に力点を置き貯金業務推進をしているとのことでした。

常に喜ばれているとのことでした。三日目は帰る日なので、午前中にホクレンモデルショップ（生活店舗）を視察研修させて頂きました。

このショップは全道各農協Aコープ職員研修の場としても利用されています。又このショップの特色は、お客さんの買物が「ボス」販売時点情報管理システム）によって、一日の売上が品目別・数量・金額等即集計されるので特別売出し、一週間分の仕入についてもどの商品をどの位の仕入したらよいか判るのといたします。

窓口サービスとして年金友の会、ブンチャン友の会にて年一回旅行を実施している。変わった事業ではファミリー農園と言うことで十坪三、〇〇〇円で整地後先着順で五四区画を開放し非

常にある在庫は少なくなりその分品質の良い商品をお客さんのニーズに合せて供給されているとの事でした。

このショップの近くに大型店が八店もあると言うことで、地域社会と密着を図るため消費者懇談会の開催。又空ビン回収代金で子供、老人に役立てたり、売上げを伸ばすためのいろいろ苦勞話をされていました。

参考。五九年度売上実績一六九一、五六〇千円、正職員十八名パート二十二名の体制でした。以上で先進農協視察研修報告

楽しい運動会となるよう、家族ぐるみで参加されるようご案内申し上げます。

第8回 農民運動会 開催日決まる!

協同活動の一環として、組合員間の交流と家族ぐるみで親睦を深め組織結合の強化を図ることを目的として、例年実施をしております農民運動会を次のとおり開催する事に決まりました。

開催日時 八月十九日午前九時半、開會（雨天の場合中止）

開催場所 中標津中学校グラウンド

尚、当日の人工授精の受付は八時半迄に済まして下さい。

営農技術

馬鈴しよを葉巻病から守りましょう!!

葉巻病の発生は、収量に及びす影響が大きいと古くから警戒されています。

過去の全道的な発生経過を見てもみると、昭和二五〜三五年にかけて道南地方に葉巻病の発生が目立つようになり、三八〜三九年には北見、網走地方の採種地帯や一般ほで多発し、四七〜五〇年には、十勝・後志・胆振・渡島などの地方で激発しています。

このように、葉巻病がしばしば多発する理由は、まだ明らかではありません。

今年三月には、「馬鈴しよ葉巻病の多発の恐れ」という注意報が出されましたが、この中で、前年の葉巻病の発生率・アブラムシの発生頭数ともに根室地方等で目立って多かったとありました。

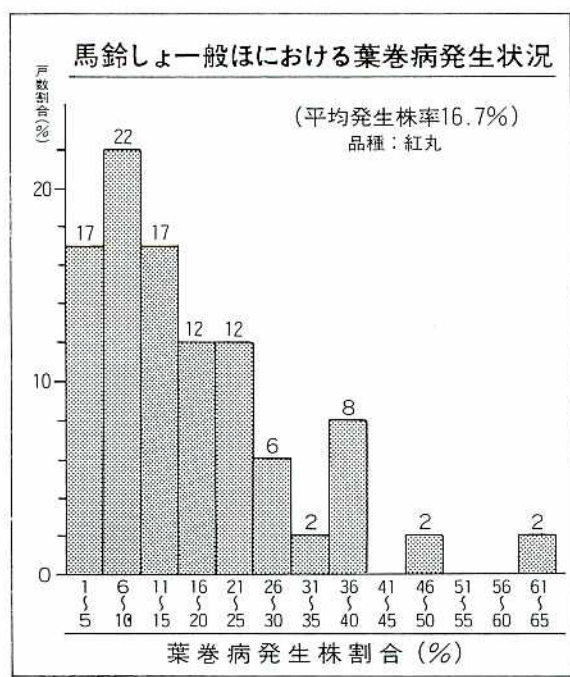
そこで、中標津の実態を調査

してみたので紹介します。

一、五九年採種ほ・産種子の葉巻病発生株率調査結果

七月一六〜二五日の間に、中標津町農協管内の馬鈴しよ栽培農家のうち五一戸について、葉巻病発生株率を調べたところ、次のグラフのとおりの結果が得られました。全体の平均が一六・七%にもなり、このことは、

①アブラムシの発生状況からみて、初回防除は遅くはなかったか。
 ②病株抜き取りは完全か。チツ素質肥料の過剰により、葉巻病の特徴を見えなくし、病株抜き取りを困難にしてはいないか。



- ③抜き取り株の処理は完全か。
- ④アブラムシの発生確認、殺虫剤散布が適期に行われたか。
- ⑤殺虫剤はできるだけ残効性の長い農薬を組合わせて使用したか。
- ⑥採種ほ・周囲の一般ほのアブラムシ密度は多くなかったか。
- ⑦周囲の一般ほにもアブラムシ防除を行なったか。アブラムシの多い一般ほの次に採種ほの防除を行なっていないか。
- ⑧アブラムシの発生が多い八月中旬〜九月中旬の防除が徹底されたか。
- ⑨最終防除後は茎葉枯凋したか。

- ⑩自然枯凋させて、アブラムシの寄生を許したのではないか。
- ⑪枯凋剤の散布後、茎葉は急速に枯死したか。何日もかかり、茎葉再生もあつたのではないか。
- ⑫最終防除後、茎葉枯凋剤を散布するまでの期間が一〇日以上おいていないか。
- ⑬今年度後期の葉巻病防除対策

このように、葉巻病がしばしば多発する理由は、まだ明らかではありません。

このようなことをなくするため、一回の枯凋剤散布で完全に枯死しない場合は、再度枯凋剤を散布して完全枯死させることが大切です。

晴天無風の日の朝と午後の二回散布すると効果的です。

枯凋処理は最終防除から七日を目途に実施して下さい。

ウイルス(レンヨウ・エソなど)を伝搬するので、防除にはオルトランナック水和剤又はオルトランにデナポンを混用して使用します。

⑭生育後期における葉巻病感染を防止するため、茎葉枯凋処理を行います。枯凋剤はレグロックス液剤を一〇アール当り一回分三〇〇ml(水一〇〇ℓ)散布します。

枯凋剤処理後生殺しにしておくと、枯れていない茎部分から再生した若葉に保毒したアブラムシが寄生して、茎葉処理を行なわれないものより葉巻病率が高くなって、茎葉処理の目的にそぐわないばかりでなく、逆効果となることもあります。

生活講座38

自家用野菜の栽培

北根室地区農業改良普及所

一、夏野菜の管理

八月になると、野菜の多くは旺盛な生育を示しますが、トマト、キュウリ、ナス、スイカ、メロンなどの果菜類では、葉菜類や根菜類に比べ生育、収穫期間が長いので、整枝、摘果、追肥、灌水、病害虫防除などの農作業を適期に行ない品質のよいものを多く取るようにします。

特にハウスやトンネルは気温が高く、換気が悪いと病害虫の発生が急に多くなりますので殺菌剤と殺虫剤を病害虫防除基準に基づいて夕方の涼しい時に丁寧に散布しましょう。

なお、一つのハウス内に色々

な野菜が作付されているので、農薬の選定に当っては特に注意して、散布前に少し早目に収穫し、散布後の収穫までの日数をできるだけ多くして下さい。

二、秋野菜の栽培

(一) だいこん

だいこんの播種は八月十日頃を目安に品種は宮重群の耐病総太りを一株当り三〜四粒（十アール当り四粒）播種する。

だいこんは根菜類ですので丁寧に深耕して下さい。

畦巾、株間は、六〇×二四

位で、施肥量は十アール当り窒素十kg、燐酸十kg、加里八kg（高度化成S一八二を八〇kg）を施用します。ダイコンバエの防除はVC粉剤やエチメトン粒剤を畦溝に十アール当り六kg施用して下さい。また、アブラムシ

やコナガ等の害虫防除にはオルトラン水和剤の一、五〇〇倍液を収穫二十日前までに二〜三回散布します。収穫は、播種後六五〜七〇日を目安にして掘り取って下さい。

(二) はくさい

七月十日頃に播種した、はく

さいは育苗期間二五日を目安に八月上旬に畦巾、株間七五×五〇cm位に定植します。

施肥量は十アール当り窒素二〇kg、燐酸一八kg、加里二〇kg（高度化成S一八二を一八〇kg）を基肥に、残り分を結球開始期までに分施して下さい。

また、根こぶ病発生地ではコブトールと石灰窒素の併用が効果的ですが石灰窒素は定植（播種）二〇日前に施用しないと生育障害を起すので定植時にはコブトールだけを一株当り十gを深さ十cmの土とよく混ぜる。

その他、コナガや軟腐病の防除にはオルトラン水和剤一、五〇〇倍液とマイシン剤の一、五〇〇倍液を夕方散布して下さい。

自家用野菜は収穫後すぐ食べ

る事から、できるだけ低毒性の農薬を使用すると共に、病害虫の早期発見に努め適期に農薬を散布するようにして下さい。野菜は八月になると病害虫の発生が多くなり、農薬の散布回数も増加するので農薬の安全使用に心がけるようにいたしましょう。

(三) 農業安全基準の厳守

自家用野菜は収穫後すぐ食べる事から、できるだけ低毒性の農薬を使用すると共に、病害虫の早期発見に努め適期に農薬を散布するようにして下さい。野菜は八月になると病害虫の発生が多くなり、農薬の散布回数も増加するので農薬の安全使用に心がけるようにいたしましょう。

ハウス栽培のポイント

病害虫防除から！

近年ハウス野菜栽培が増え、導も行なってくれました。

それにもなつて病害虫の発生も増加してきました。そこで、

北根室地区農業改良普及所の協力を得て、去る七月二十二日、

二十四日の両日にわたり、現地

青空野菜病害虫防除講習会を開

催致しました。

講師には、普及所の川越次長

と稷田生活改良普及員を迎え、薬量オー

バーにならな

いよう調査の

仕方や、実際

に野菜の症状

を示し、その

病気の原因と

対策について

など勉強しま

した。現地で

は、川越次長

自ら農業噴霧

器を背負い、

防除の実技指

受講者も各地区多数の参加があり、真剣な質問に予定時間をオーバーする地区も数ヶ所ある程好評でした。

今年度は、六ヶ所程しか開催出来ませんでしたので、残った

地区は、来年度開催する予定に

なっています。



南俣橋大西一郎宅にて

乳房炎とは その1

雪印乳業KK中標津工場 徳永隆一

I 乳房炎の定義

乳房炎は一般に病原微生物が乳腺内に侵入して引き起こした炎症で、乳房の病理学的変化・乳汁の物理的变化および乳量減少するなどの変化を伴ない、乳汁中に白血球を主とした体細胞数の増加することが特徴である。

乳房炎には、搾乳者によって

容易に見見できる場合と、諸検査を行なうことよって初めて前述した異常が認められる場合がある。したがって、体細胞数および病原微生物の関連から、正常な乳房と乳房炎の区別を次のように分類できる。

- 1、正常乳房

臨床的な異常が外部から全く認められず、搾乳した乳汁には病原微生物がなく、体細胞も正常なもの。
- 2、乳汁感染

乳汁中に病原微生物があるにもかかわらず、体細胞数は正常なもの。
- 3、潜在性乳房炎

臨床的に炎症の徴候は認められないが、乳汁を検査すると乳房感染が認められ、体細胞数が増加し、乳質に変化があるもの。なお、亜臨床型乳房炎と呼ばれることもある。
- 4、臨床型乳房炎

乳房に臨床的に炎症の徴候が認められ、乳汁中体細胞数の明らかな増加と病原微生物の増殖が認められるもの。臨床型乳房炎には、急性乳房炎と

5、非特異性乳房炎

慢性乳房炎がある。病原微生物の感染が認められないにもかかわらず、乳房炎の症状が認められるもの。なお、無菌性乳房炎と呼ばれることもある。

以上の乳房炎の定義における正常な乳汁中の体細胞数は生乳1cc中、アメリカでは十〜二十万個・ニュージーランドでは二十万個・スイスでは二十五万個・デンマークでは三十万個といったように国により種々ではある

が、日本においてはその限定数はない。しかし乳房炎の疑いとして見る場合、五十万個を一つのラインとしている。(生乳中の体細胞数については農協だより第112号を参照) (次号につづく)

II 乳房炎の分類

1、症状による分類

	(全身症状)	(乳房の変化)	(乳汁の変化)	
急性症	急性	発熱・食欲減退 敗血症	熱微・発赤・疼痛 硬化→浮腫性	稀薄水様性乳 帯黄褐～赤褐色 糸くず様ブツ～膜様乳
	亜急性	少し食欲減わからない 場合が多い	熱・腫脹軽度又は 硬結	ブツ、軽度水様性乳
	甚急性	初期わからぬ 脈・呼吸速浅 高熱→敗血症	大きく腫脹(軟)疼痛 激烈→壊死性冷感青変	初め乳量減のみ→水様 (褐色)乳房の変化が 現われると漿液性～膿 様 腐敗悪臭
慢性症	軽症型	変状がない	軽度の硬結(部分的)	乳房炎検査(PLテスト)で陽性を示す 体細胞数も増加
	重症型	変状がない	結節状の硬結 時には乳房萎縮	乳量減 乳房炎検査で強く陽性 体細胞数も非常に多い

2、乳房の細菌感染による分類

	1ccの乳汁中		PH 6.5<	臨床所見 腫脹・疼痛 ・しこり等
	単一種の菌 250ヶ<	細胞数 50万<		
正常乳汁	—	—	—	—
乳汁感染	+	—	—	—
乳房感染	+	+	—	—
非臨床型乳房炎	+	+	+	—
臨床型乳房炎	+	+	+	+

註) 簡易検査法としてPLテストを使用するとよい。
細胞数は凝集判定(+)で細胞数はほぼ92万/1cc
PHは色調判定(+)でPH 6.6

シリーズ

牛乳の効用⑤

体内の老化促進物質を分解して老化を防ぎ白内障の予防にも有効な牛乳

関西医科大学助教 伊原信夫

牛乳に含まれるビタミンB₂が

いい

不老長寿は、古くから人々の願望でした。そのため不老長寿に効果があるとされる高価な薬草などを、何人もの皇帝や権力者たちが捜し求めていたようです。

生体の老化を促進させる物質の一つに、過酸化脂質があります。過酸化脂質とは、植物油や魚の油に多い不飽和脂肪酸という成分に、酸素がよぶんについてできる物質です。紫外線に当たると、悪い保存によって変化した油脂性の食品を食べることによって、体内に入り込んできますし、それとは別に、体内で生成されることもあります。

現代、この不老長寿に役立つものを、私たちは案外たやすく手に入れることができます。牛乳など、ビタミンB₂を多く含む食品もそうした中の一つです。

過酸化脂質が体内にふえると細胞膜に障害を与え、細胞膜のたんぱく質を変性させます。この障害は最初は局部的に現れますが、過酸化脂質が血液の中に入って運ばれると、全身に障害が及ぶのです。

もっとも老化は一種の自然現象ですから、完全に食い止めるというわけにはいきません。各種の栄養素やビタミン類などをバランスよく含んでいる牛乳は老化促進のスピードをおさえるのに役立つものである、といえます。

過酸化脂質は、血管自体にも障害を与え、老化を促進させます。人は血管とともに老いる、

というように、血管の老化は全身の老化と密接なかわりがあります。また、老人の中枢神経の細胞には、リポフスチンという色素が蓄積しています。このリポフスチンも、過酸化脂質と変性たんぱくが結合したものである、といわれているのです。

ビタミンB₂は、この過酸化脂質を分解し、無毒化する働きのあることがわかっています。すなわち、ビタミンB₂を多くとるようになれば、老化防止に役立つというわけです。

る率が圧倒的に高い病気です。眼球の中には、カメラでいうとレンズの役割をする水晶体があります。水晶体を構成する細胞が変性を起こし、水晶体が白く混濁し、視力の低下を招くのが白内障です。最終的には失明にいたる大変な病気といえます。

この水晶体の変性と過酸化脂質の関係について、名古屋大学の八木国夫教授のグループが、研究結果を報告しています。ネズミの眼球から水晶体を摘出して、過酸化脂質を含む液体の中に入れておくと、水晶体の膜をつくっているたんぱく質が変性を起こした、というものです。もちろん、水晶体に混濁が生じました。

別の実験で、血液中の過酸化脂質が、簡単に眼球の中に移行し得ることもわかりました。血液中に入り込んだ過酸化脂質は房水を経て水晶体に入るのです。房水とは、水晶体の周囲を循環しながら、栄養物と老廃物の物質交換の役目をする液体です。これらの報告から、血液中の過酸化脂質が白内障の発症に深く関係していることが明らかになりました。

一方、ビタミンB₂と白内障の関係についても、八木教授が実験を行っています。動物にビタミンB₂欠乏症を起こさせた場合、あざやかに白内障を起こしてきたのです。

ですから、老化や白内障を防ぐためには、日常的にビタミンB₂を補給しなければなりません。食物の豊富な今日でも、潜在的にビタミンB₂欠乏症がかなりふえているといわれるので、補給しないとなおさら危険です。ビタミンB₂を多く含有する食品としては、先ほどから述べている牛乳のほか、レバー、海藻類、豆類、緑色野菜、シイタケなどがあげられます。

交通事故に遭わない、 起こさない



～ある書物より～

過酸化脂質を分解する物質には、ビタミンB₂のほか、ビタミンC、ビタミンEもあります。これらを含んでいる食品も摂取するよう心がけることが大切でしょう。

また過酸化脂質を口からとらないよう心がけることも必要です。古い油や古い油で加工された食品には気をつけましょう。ポテトチップスなど油で揚げたスナック菓子やインスタントラアール危いアやってしまった。こんな経験をした人は車を運転している人であれば誰でも一度や二度はあるものだと思います。今や、車は人間の生活上無くてはならない便利な足と成っている反面、一旦操作を誤ると危険な凶器にも成りかねません。ほんの一瞬の間に「どんな人の身にも不慮の事故が臨み得ます。」

ハンドルをにぎったその時一寸したよそ見が貴方をそして愛する家族を苦痛の泥沼へと引きずり込んで行きます。今や交通事故は二〇世紀の社会的に重視されている悲しい問題と成っています。しかし不慮の事故十件のうち九件は未然に防いだり回避したりする事が出来ます。不慮の事故とは言っても生ずべくして生ずるといふ事を忘れ

一メンなどの中には、過酸化脂質が多量に生じている場合があります。長時間太陽光線にさらされていた魚の干物も同様です。その他、心身の疲労や栄養のアンバランスなどの不摂生も間ではなりません。私達もつて安全を心掛ける事によって未然に防げる事が出来るはずですが、不慮の事故とは人を傷つける予想外の出来事です。人々は安全性を欠く行動や習慣によって不慮の事故を引き起こします。不慮の事故を未然に防いだり回避したりするには的確な判断力が求められます。どうしたら的確な判断力を身に着けられるでしょうか。まず怒りや感情的な動揺とは無縁の運転するにふさわしいおだやかな心体でなければなりません。

この一兩日の間に心配事あるいは何らかの問題で考え事又、気が立っている様な事はありませんか。そうであれば用心しなければなりません。そうゆう時こそ事故をいたって起こしやすい状態であるからです。心理学の種々の研究の示すと題です。不摂生していると、体内の酸素利用がスムーズにいかないおそれもあり、過酸化脂質ができやすい状態になってしまふ、とも考えられるのです。当然、過酸化脂質の解毒機構も障るころになるとストレスを高じさせる様な状況下では神経が緊張しそれが引き金と成ってその日が場合によってはその翌日に危険を冒す様な行動に出る事があります。特に二十才前後の年齢の人はその可能性は強いと言わねばなりません。又、判断力を身に着ける二つ目は自分の運転の技術の限界をより一層わきまえる事です。災難があると肩をすくめて「あれは事故だからどうしようもなかった」と言うだけで終らせしてしまう事がある様です。しかし不慮の事故の為に体が利かなくなったり死亡したりする事が多い中無謀な運転をすれば煙を吹く銃から発射された弾丸と同じほど確実に人を殺す事に成り誤って毒物を服用すれば故意に服用した場合と同じように命取りになります。又、軽率に投げ害されます。ストレスがたまったときや、食事が不規則になっているときは、牛乳などを補って、白内障や老化の子防に役立てていただきたいと思えます。捨てたタバコの火が元で火事になっても放火魔が火をつけた時と同じほど大きな火災に成ります。そこまで考えが回らなかつた」と言う。うつろな響きを持つ言い訳は不慮の事故で親族を失った人には何の慰めにも成りません。安全法規を顧みない人が致命的な事故を引き起こした場合は刑法上の過失致死罪に問われる結果に成ります。安全管理は人々の日常生活の一部でもあります。牛の所有者は自分の家畜が人を突く事のないよう角を切り落し安全対策を施さなければ成りません。エジプト記より「常に安全を心掛けていれば不慮の事故を未然に防ぐことになり

ます。ゆつくり運転して交通事故に遭わない起こさない様にしたいものです。

根室ホルスタイン共進会

農協別団体賞第3位に入賞!

別海町コミュニティセンター落成記念、昭和六〇年度根室ホルスタイン共進会が去る二五日、別海町の農村広場で開催されました。

新築された屋内共進会場（コミュニティセンター）は多目的施設として造られ、管内規模の共進会を行うには狭く、審査は屋外で行われました。

十日以上もぐずついていた天候もこの日は快晴の夏日となり乾草づくりを気にしながらの共進会となりましたが、出品頭数は約二三〇頭と多く又、参観者も例年になく多かつたのが目立ちました。

審査員には北海道ホルスタイン農協の職員で、日本ホルスタイン登録協会北海道支局審査課長の河合雄三氏が管内ではじめて行いましたが、審査の進行、序列、講評共に三拍子揃った感

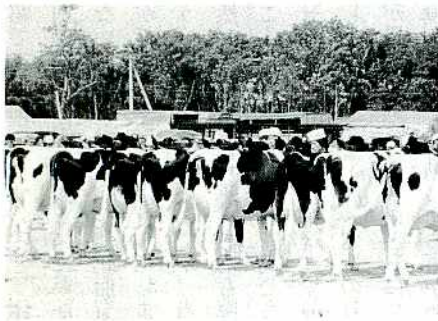
があり、出品者、参観者に大変好評でした。

中標津町農協管内は四二頭の出品申し込みをし、最終的には三三頭が出品しましたが、中標

津ホルスタインはスタートの第一部から大健闘し、午前中終つ

たところですでに五頭の全道共進会出品権利を獲得し「未經産牛に強い中標津」の印象を強烈

部	順位	名号	出品者	
1	1等2席	サニーデール シルビア バーグ クリスチナ	弾正原 正	全道出品
"	" 3席	ペット エレベーション デポジター ガール	川村 清身	"
2	" 1席 (J・C)	サニーデール アールチエ マリー ジーエフ	弾正原 正	"
4	" 2席	ガバネス タイロー ベル	福村 稔	"
5	" (B・U)	ピーアチエ ランプラー マリー	松本 正通	全道出品
6	2等1席	バスチャール クレベリー クリスタン	久我 敏也	"
8	1等4席	バインデール ハツヒメ パーク	福島 信一	"
10	" 2席	コッコネン コチヨー プレシャス クリスタン	桜井 幸一	"
"	" 3席	オレーター コピーライト	川村 清身	"



に与えました。午後の経産牛の部でも、初産級、成牛級、乾乳の部等で上位入賞を果し、審査終了毎に発表される、農協別団体得点は常に上位に在り、「今年の中標津は強い」の声が聞かれました。最後のチャンピオン決定審査は屋内共進会場で行われ、未經産の部のチャンピオンに、弾正原牧場出品の、サニーデール、アールチエ、マリー、ジーエフ号（繁殖者、佐伯雅視牧場）が下馬評通り堂々獲得いたしました。農協別団体賞最終結果は中春別、別海に次いで第三位、全道共進会へは過去タイ記録の八頭となりました。各部位上位入賞牛は別表の通りです。

今年出品された牛を種牡牛別にみると未經産の一番若い部では、ウッドバインエレベーションナイトE.T.、ブラウンデールサークリストファー、オークヒルランチキットの順に多くこの三種牡牛で半分以上を占めております。又未經産全体ではロックリンマエレベーションマリナーとウッドバインエレベーションナイトが多く十六頭づつ出品されており、未經産牛の傾向はブラウンデールサークリストファーが三四頭と断然トップで、未經産の部と合計すると約四五頭でクリストファー全盛時代を伺わせております。経産牛を能力的に見ますと初産牛の平均乳量は三〇五日で、六、六〇六キログラム。三産牛では八、四〇九キログラムとなっており共進会牛は乳が出ないというイメージは捨てて戴きたいと思えます。

今年の系統共進会も次は八月三十一日・九月一日の二日間開催される全道共進会を迎える訳ですが、今回選ばれた牛については是非出品され健闘されん事を祈ります。

日大実習生元気に中標津町入り

日本大学農獣医学部の酪農実習生一〇八名が七月二十三日中標津町入りしました。日大の酪農実習は学校の教科単位の中に含まれ実践を通じ実習し北海道農業労働に耐えうる身体と北海道農業に協力する精神を養う事を目的とし行なわれ今年で十一年度をむかえました。最初に見玉組合長より受け入れの挨拶をいただき、次に日大教授武石先生の挨拶と注意事項等の説明をいただき、引き続き受入農家と実習生との対面式が行われ学生番号、名前、受入れ農家の名前が紹介され両方共緊張した中にも学生のよろしく御願いたしますと

の声に雰囲気も和らぎ両手に荷物を持ち、それぞれ実習の場へときえで行きました。これから一ヶ月間実習と労働に汗を流し全員元気で実習を終る事を期待します。



農協大会議にて実習生と受入農家の対面式

根釧ホクレン肥料(株) 別海工場操業開始!

本年7月1日より従前の別海町東豊株式会社から系統肥料事業の一翼を担うべく新たに「根釧ホクレン肥料株式会社」が設立され粒状配合肥料(BB)の製造を行うことになりました。これにより系統BB肥料は59肥まで帯広工場からの供給でありましたが60肥より全量別海工場からの供給となります。

- 工場所在地 別海町別海川上町145の7
- 操業能力 年間約30,000トン
- 取扱銘柄 草地用BB肥料約10銘柄

昭和59年度酪農対策事業に伴う飲用とも補償と加工とも補償の精算について

標記の飲用とも補償金はkg当り〇、〇六五九円、加工とも補償金(共計で積立していた分)kg当り〇、一〇九九円は、五九年度受託一等乳量に対しそれぞれ精算され、飲用は七月十五日加工は

成人病検診を受けましょう

80年代は、成人病の時代といわれています。二位が脳血管障害、三位は心臓病といずれも成人病が占めています。したがってこれからは成人病から身を守ることが健康法の基本になります。ところが、成人病には一つ非常に厄介な特徴があるのです。それは、細雨のように外からやってくる原因によっておこる病気が違ってなかなか早期に症状が現れないという特徴です。そして、自覚症状を感じた時には手遅れの場合が多いという始末におえない点があります。例えば、血圧が相当に高くても普通の人だとそれを感ずることができません。

Aさんの場合も、最高血圧が260、最低血圧が120という脳卒中寸前の高血圧が発見されました。死因をみても、一位はガン、二位が脳血管障害、三位は心臓病といずれも成人病が占めています。したがってこれからは成人病から身を守ることが健康法の基本になります。ところが、成人病には一つ非常に厄介な特徴があるのです。それは、細雨のように外からやってくる原因によっておこる病気が違ってなかなか早期に症状が現れないという特徴です。そして、自覚症状を感じた時には手遅れの場合が多いという始末におえない点があります。例えば、血圧が相当に高くても普通の人だとそれを感ずることができません。

自分の血圧がこれほど高いことに全然気がついていませんでした。血圧でさえこのくらいですから、コレステロールや中性脂肪が高いことに気づくわけはあつくまいと、高血圧や高脂血症が長くつづけば血管が早くポロポロになります。成人病対策の基本は早期発見、早期治療につ

きるわけですが症状がなかなかあらわれない成人病の早期発見は今までのような医者のかかり方では不可能です。すなわち症状がでてから医者にいこうという方法では成人病の早期発見をすることはできません。症状が出た時にはすでに手おくれのことが多いからです。成人病の早期発見の方法はたった一つしかありません。それは、30才をす

がた、症状が全くなく、自分は元気だ、健康だと思っ

ても年一回のチェックをおこなうこと、これしかないのです。80年代の人類の敵、成人病から身を守る方法として、今年も是非検診をうけて下さい。

詳細については、後日保健推進員さんがちらしを配布しますのでそれを御らん下さい。

日程及び場所

	午前9時～10時30分	午後1時～2時30分
8月19日(月)	若(へき地集会所)	竹(老福社)
20日(火)	当(研修会館)	幌(開陽北福社)
21日(水)	武(福社)	佐(福社)
22日(木)	豊(岡南青年)	中(依橋生活)
23日(金)	協(協和)	中(保落西の家)

理事会の経過

第四回理事会

開催月日 七月九日

開催場所 農協役員会議室

議案

一、給与規程の一部変更並びに職組からの要求事項に対する回答について

給与規程の一部変更は原案どおり決定し、職組からの要求事項に対する回答については、定算ペア初任給等は承認され、一部検討見直し他は現行どおりで回答を決定しました。

二、昭和六〇年度制度資金の追加申込について

資金名、畑作営農改善資金 一件 四、〇〇〇千円

三、系統各連の事業配当による貸付を承認し決定しました。

外部出資の取得について 各々承認され決定しました。

四、出資の減口について 本人老令・病弱のためと、各々後継者に譲渡し満度に達すること承認され決定しました。

五、業務機構の一部改定について

あらたに金融推進係を設けることに決定しました。

一、第八回農民運動会開催日程について

八月十九日(雨天の場合は中止)

開催場所 中標津中学校グラウンド

二、固定資産監査日程について

監査日、七月二十三日実施

三、ヨーロッパ酪農視察研修について

七月十九日 九名

四、農協出資の各団体、会社の決算状況について

七月十九日 九名

五、第二回農業祭の結果について

七月十九日 九名

六、事務所増改築設計の経過について

七月二十三日、一一〇名

七、その他購買業務の状況について

七月二十三日、一一〇名

八、事務所増改築設計の経過について

七月二十三日、一一〇名

九、第二回農業祭の結果について

七月十九日 九名

十、農協出資の各団体、会社の決算状況について

七月十九日 九名

十一、六月末財務の状況について

七月十九日 九名

一年間の研修に大きな収穫

中国内モンゴル研修生帰国

昨年七月二十六日、中国内モンゴルから七名(中標津町農協、五名、計根別農協、一名、根室農協、一名)の研修生が、酪農実習生受入協議会(会長、佐藤載康)を窓口を受け入れられていたが、一年間の研修を終えて、七月二十日帰国した。

言葉、生活習慣の違いで、混乱する場面はあったが、受入農家の暖かい指導と、毎月一回の集合研修による、酪農技術の学習、社会面の学習など多岐に渡る研修とあ

第61回 北海道警察官の募集について

「今、飛躍のとき。この道、手応えあり。」
警察では、若く、正義感あふれる君達の応募を待っています。
一、受付期間 昭和六〇年八月五日から同年八月二十六日まで
二、申し込み先 中標津町大通北四丁目 中標津警察署警務係 電話二局二一五一 内線二二二

三、受験資格 昭和三三年四月二日から、昭和四三年四月一日迄に生まれた男子
(一)学校教育法による大学の卒業生(昭和六一年三月卒業見込の者を含む)
(二)前記以外の者 (昭和六一年三月高校卒業見込の者を含む)
四、その他、不明の点は、中標津警察署警務係又は、最寄りの駐在所でお尋ね下さい。

検査成績

	乳量	前年比
上旬	2,027,680.0	108.0
中旬	2,021,130.0	109.9
下旬	2,195,650.0	114.6
月計	6,244,460.0	110.9
4月より累計	21,941,990.0	106.3

月別	ランク	0	1	2	3以上
	6	59	668	207	9
	60	754	108	8	0
7	59	733	143	9	0
	60	713	143	11	3

氏名	上旬	中旬	下旬	氏名	上旬	中旬	下旬	氏名	上旬	中旬	下旬
西山一義	0	0	0	真野光章	0	0	0	武田淳志	0	0	0
佐々木邦夫	0	0	0	寺島享	0	0	0	後木意子	1	1	0
赤波江一彦	0	3	0	佐藤憲治	0	0	1	久保栄真	1	0	0
日下茂芳	0	0	0	佐藤忠男	0	0	0	新井貞	0	0	0
加佐正毅	0	0	1	佐藤男	1	0	0	片野博	0	0	0
佐々木政行	0	0	0	塩田専治	0	0	0	第二保落地区			
三友盛行	0	0	0	五十嵐徳次	0	0	1	西村徳守	0	0	0
高島貞作	0	0	0	田中輝繁	0	1	0	西垣洋	1	0	0
福島信一	0	0	0	山本達秀	0	0	0	保科清	0	0	0
古田起雄	0	0	0	安達和永	0	0	0	松岡喜代之助	0	0	0
本多村敏夫	0	0	0	志賀賀和	0	0	0	田代昭	1	0	0
中野敏夫	0	0	1	志賀正一	0	0	0	井口則一	0	0	0
真野勇	0	0	1	篠永栄	0	0	0	安江孝男	0	0	0
多田俊夫	1	1	2	保落地区				銀持広昭	0	0	0
小岩正一	1	0	1	原栄一	0	0	0	斉藤靖	0	0	0
伏見哲平	0	0	0	大木敏夫	1	1	0	山崎宏幸	0	0	0
中川一	0	0	1	小林金司	0	0	0	峰松秀樹	0	0	0
武佐地区				板橋松寿	0	0	0	沖一美	0	0	0
丹羽孝一	0	0	0	岩井昇好	0	0	0	片岡宅次	0	0	0
丹羽賢一	0	1	0	服部一好	0	0	0	弾原正春	0	0	0
中司哲雄	0	0	0	遠藤幸一	0	0	0	国光昭行	0	0	0
上原徳正	0	0	2	遠藤幸文	0	0	0	遠藤直雅	0	0	0
工藤清高	0	0	0	高橋文夫	0	0	0	佐伯視寛	0	0	0
舟橋清志	0	0	0	松村晴由	0	0	0	米栖身	0	0	0
酒井清隆	1	0	0	小山正春	0	1	0	川村繁七	0	2	0
目黒雅美	0	0	0	本村弘志	0	0	0	加藤原野	1	1	0
工藤重彦	0	0	0	管原弘志	0	1	1	星野司	0	0	0
児玉光彦	0	0	0	上村重光	0	1	0	滝本広	1	0	1
白田慶一	0	0	1	上村力	0	0	0	滝ヶ平義明	2	0	0
井口弘	0	0	0	松本正通	1	0	0	内山栄作	0	0	0
坂口寿	0	0	0	藤原信雄	1	1	0	八木明治郎	2	1	0
長谷川武夫	0	1	1	遠藤照	0	0	0	中浦雄隆	1	1	0
花尻武治	0	0	0	阿部一檢	1	0	0	前原秀隆	0	1	2
中条由治	0	0	0	上ヶ島利春	1	0	0	町田芳照	0	0	0
中奥信二	0	0	0	山崎民蔵	0	0	0	房川喜清	0	0	1
高橋昌信	0	0	0	藤田清	0	0	0	宮脇正夫	0	0	0
中塚秀夫	1	1	1	藤田誠一	0	0	0	富沢保夫	0	1	0
藤原勝一	0	0	0	鎌持幸男	0	0	0	谷村茂	0	1	2
林文敏	0	0	0	鎌持幸二	0	0	0	武井三郎	0	0	0
佐藤敏昭	0	0	0	遠宮実孝	1	0	0	藤井弘美	0	0	0
佐藤一広	0	0	0	鷺見孝愈	0	0	0	北村一仁	0	0	0
清原一	0	0	0	真部利秋	1	0	0	杉本匡視	0	0	0
湯山幸一	0	0	1	渡辺利秋	0	0	0	田島義一	0	0	0
湯山幸男	0	0	1	田代武裕	0	0	1	佐松藤幸	0	0	0
湯山幸志	0	0	0	相太直行	1	1	0	佐野盛次	0	0	0
中馬文雄	1	0	0	古瀬敏弘	0	1	0	飯野国雄	1	0	0
石原武	1	0	0	小谷盛政	0	0	0	横田日吉	1	1	0
西井信一	0	0	1	小秋山雄	0	0	3	柳田喜郎	0	0	0
土井上晴	0	0	0	齐藤清寿	0	0	0	青木喜三	0	0	0
土井上悟	0	0	0	齐藤清美	0	0	1	青木ふさこ	0	0	2
小沼正	0	0	0	半沢良夫	0	0	1				
熊谷雪信	0	0	0	笠原良	1	1	1	横田好一	1	1	0

質のよいミルクをつくるために これだけは守りましょう。

6つのルール

- 手と乳房を清潔にすること
- 搾乳装置を正しく選び正しく使うこと
- ミルクの適切な冷却と貯蔵
- 搾乳が終わるたびに洗浄
- ライナーとミルクチューブの定期交換
- ミルクシステムの定期点検

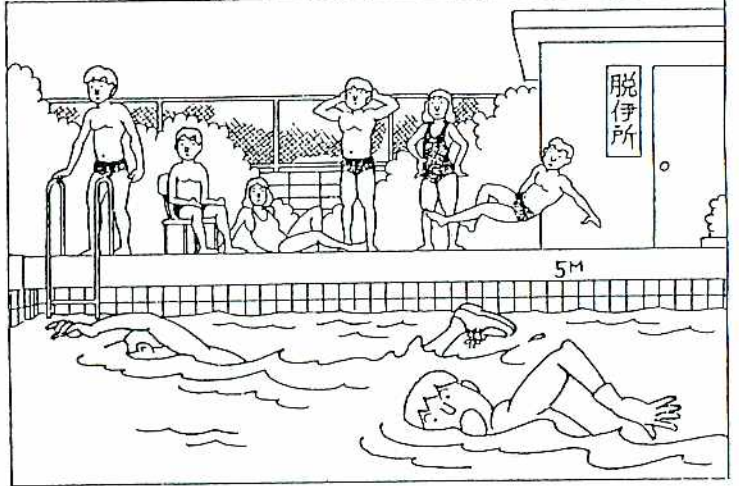
※検査ランク2の場合は当日出荷乳量に1kg当り5円、3以上の場合には50円のペナルティが課せられます。

7月乳質

氏名	上旬	中旬	下旬
鈴木修男	0	1	1
高橋一夫	1	1	1
高平幸夫	0	1	0
中本要	0	0	0
半沢利平	1	1	0
国見一男	1	0	0
国見実雄	0	0	0
斉藤哲栄	0	1	0
伊藤秀子	0	0	0
千井清直	0	0	1
山崎隆夫	0	0	0
後藤信志	0	0	0
斉藤清志	0	0	1
今井靖清	0	1	0
山田昭男	1	1	1
房川和洋	0	0	0
井上亮夫	0	0	0
笠井剛	1	0	0
赤堀岩男	0	1	0
鈴木敏夫	0	0	0
開陽牧場	0	0	0
表橋地区			
名越優晴	0	3	0
乾雅晴	0	0	0
乾洋武	0	0	0
伊東武雄	0	0	0
大富雄二	0	1	0
山下孝二	0	0	0
北川栄治	0	0	0
水本正二	0	0	0
水本みどり	0	0	0
山本清	0	0	0
榎田英雄	1	1	1
穴吹貞明	0	0	0
佐々木昭雄	0	0	0
野口史朗	1	0	0
太田功	0	0	0
岡次郎	0	0	0
金子安有	1	0	0
高野有雄	0	1	0
中林国忠	0	0	0
工藤隆弘	0	1	1
赤波江清	0	0	0
沢口俊夫	0	1	0
桜井義雄	0	1	0
西山健郎	1	0	0
大西英明	0	0	0
福島昭憲	0	0	0
下川原政市	0	0	0
三輪貞夫	0	0	0

氏名	上旬	中旬	下旬	氏名	上旬	中旬	下旬
当幌地区							
飯島光五郎	0	0	0	長沢貞義	0	0	0
飯島清市	0	0	1	石林仁一郎	1	0	1
奥田勝佳	0	1	0	高藤祐蔵	0	0	0
奥田建雄	0	1	0	連田弘	0	0	1
中山進一	0	0	0	永谷雄幸	0	0	0
阿部木勝	0	1	0	長縄忠弘	0	0	0
鈴木俊祥	0	0	0	麻郷忠勝	0	0	0
西垣丈夫	0	2	0	小針和也	0	0	0
小原大治	0	1	1	花川秀一	0	0	0
吉田正行	0	0	1	古沢翠	0	0	0
竹村満夫	0	0	0	花川稔	0	0	0
高橋常次	0	1	0	今井照男	1	1	0
筒井富良	0	0	1	岡部善実	1	0	0
筒井良秋	0	0	0	渡辺善二	1	1	1
室井祐二	0	0	0	松隈健	1	1	1
安田二稔	0	0	0	古瀬豊	2	1	1
山田一男	0	0	0	藤本久夫	2	1	0
山田吉正	0	0	0	小川清	0	0	0
山田正義	0	0	0	佐藤嘉美	0	0	0
菊地良三	0	0	0	佐藤美	0	1	1
遠田要三	0	0	0	佐藤永雄	0	0	0
				佐藤束	0	0	0
				望月幸男	0	0	0
				白築政博	0	1	0
				武田勇夫	0	0	1
				高橋敏夫	1	1	0
				熊倉彦吉	0	0	0
				小林茂夫	1	0	0
				阿部正三	1	1	0
				佐藤三	0	0	0
中標津地区							
緩坂一民	0	1	0	開陽地区			
緩坂民	0	0	0	上井上昭男	0	0	0
古川晴久	0	0	0	向館金吾	0	0	0
滝場慎二	0	1	1	山田輝男	0	0	0
久保慶一郎	0	0	0	浅野トミ子	0	1	1
久我良夫	0	0	0	吾妻紀己夫	0	1	0
正城昭一	0	0	1				
荒井幸一	0	0	0	桜井寿夫	1	0	0
桜井繁雄	1	0	0	高橋勝義	1	0	0
佐々木信義	0	0	0	中本栄二	0	0	0
三森章司	0	1	1	丸田良夫	0	0	0
下山幸一	0	0	0				

間違いさがし



この絵の中には、いくつ間違いがあるでしょうか。間違いを見つけて、その数をハガキに書いて送って下さい。

【応募規定】

- ①官製ハガキに答えを書いて送って下さい。
- ②あなたの氏名・住所・年令を書いて下さい。
- ③対象者—小・中学生
- ④宛先—中標津町東七条南二丁

目 中標津町農協組織広報係
締切日—八月二十日まで

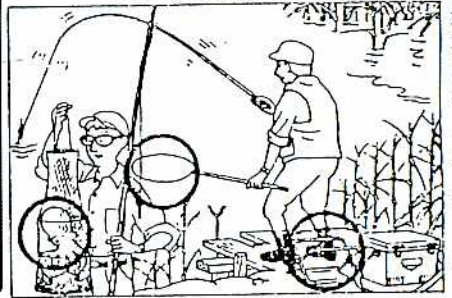
★応募下さった方には全員参加賞を差し上げます。なお、正解者には当り賞を贈呈いたしますので多数応募下さい。
★発表は十月号紙面で行います。

【六月号の当選者】

六月号の正解は「三つ」(下の図の○印)でした。応募者数五名

で正解者はありませんでした。

〈6月号の間違い箇所〉



知っておきたい
税の知識
〈根室税務署〉

◎お酒や品物にかかる税金

税金には、所得税や法人税などの直接税のほかに、私たちの生活に深いかわりのある身近な税金として、お酒やその他の品物にかかる間接税があります。

間接税を直接納めるのは商品の製造者や小売業者ですが、この税金は商品の価格の中に含まれていますので、最終的に税金を負担するのは、商品を買った消費者となります。

表紙写真

今日の表紙写真は侯落地区の服部栄子さん三十才です。
結婚して十年経ち、一男一女の子供に恵まれ、今は子育ての真最中。好きな洋裁編物も今は忙しさを以て中止とが、それでも仕事の合間を縫って、子供と山登りしたり、水泳にもチャレンジしたい、将来仲良し三羽ガラスとハワイ旅行が夢と抱負を語る朗らかな若奥さんです。



間接税の中の代表的なものには酒税と物品税があります。

酒税は、清酒やビール、ウイスキーなどのお酒にかかる税金で、お酒の種類、品目、級別、アルコール分などに応じて税率が定められています。

また、物品税は、宝石の指輪、ゴルフ用品、自動車、ピアノ、サーフボード、ハンクライター、ルームクーラーなどにかかる税金で、小売価格や出荷価格に一定の税率を掛けて計算します。

