

なか/べつ

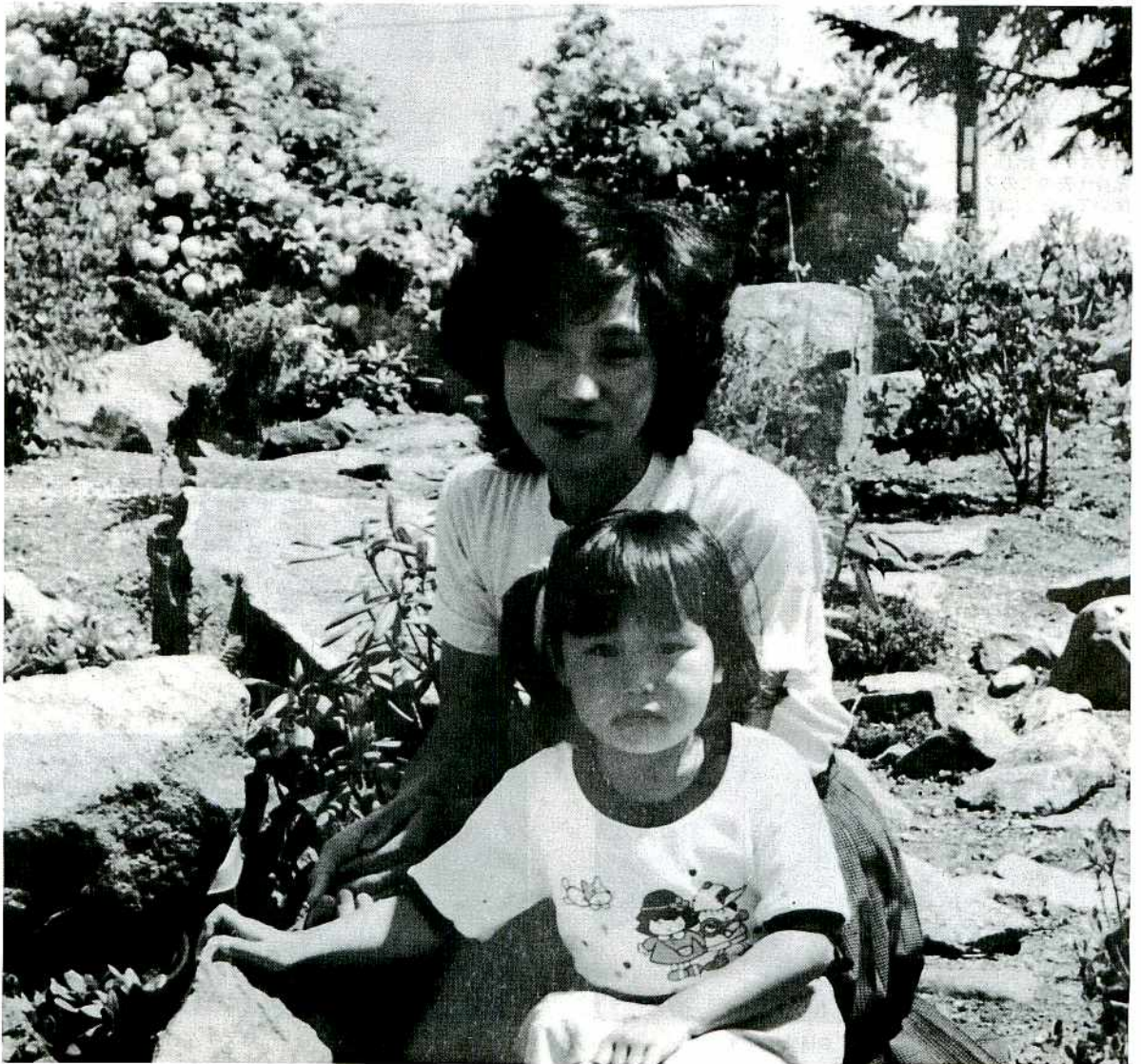
農協だより



第127号

昭和60年7月

発行 中標津町農業協同組合
編集 営 農 部
印刷 アート印刷株式会社



第2回農業祭

青空とふれあいの中で

6月21日~22日



前夜祭



カラオケ大会①
職員代表のこの2人
聞いてもらうには気の毒な内容でした



カラオケ大会②
暖かい声援を送ってくれたご婦人達



フォークダンス
前夜祭のフィナーレを飾る



MMCメークインの晴れ姿

一日間に亘って開かれた農業祭も好天に恵まれ、無事終了した。昨年にも増して大勢の来場者があり、主催者としては喜びに絶えないところである。企画・運営に協力を願った各組織の皆さんには心よりお礼を申し上げたい。強い霜に見舞われた馬鈴薯も回復の兆しが見られ、一番草の収穫作業も真つ盛り。実りの秋となるよう願う今日この頃である。



スナック「ノーキョー」満員盛況です

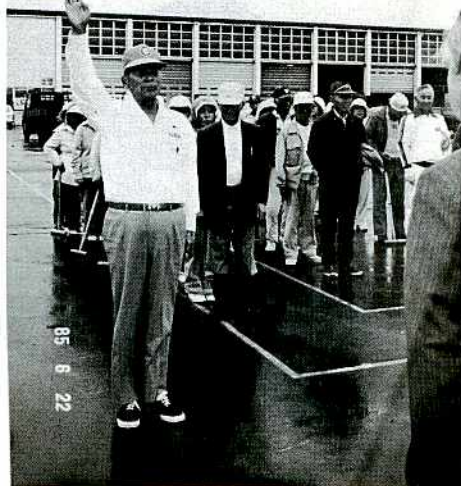


ロデオ!!右フック一発でKO

アトラクション



ゲートボール②
ボールの行方に注目!!
第1ゲートを通過しないと試合にならないのです



ゲートボール開会式①
背筋が伸びてまだまだ若い鈴木さん



昔取った杵柄、うまいもんです



不用品バザー
ご協力ありがとうございました



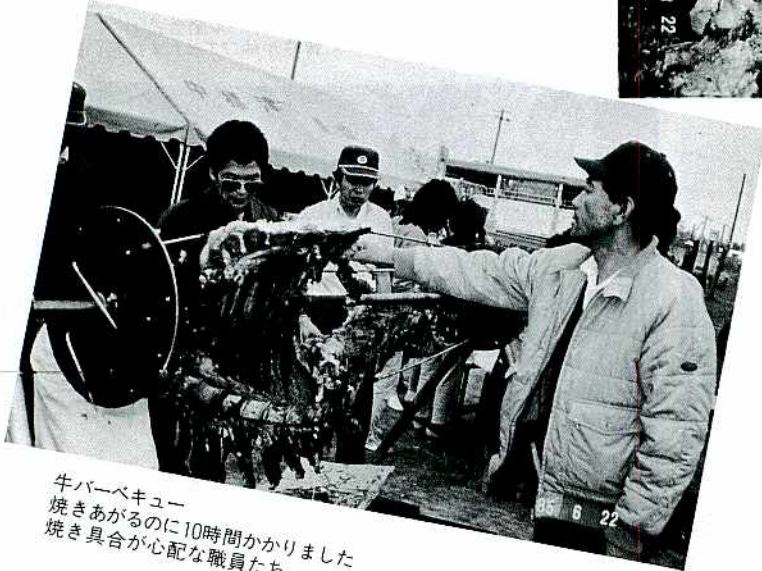
人間ばん馬
スタートダッシュが
勝負の分れ目です



遙かアフリカを思う田中獣医



婦人部も一役買いました



牛バーベキュー
焼きあがるのに10時間かかりました
焼き具合が心配な職員たち

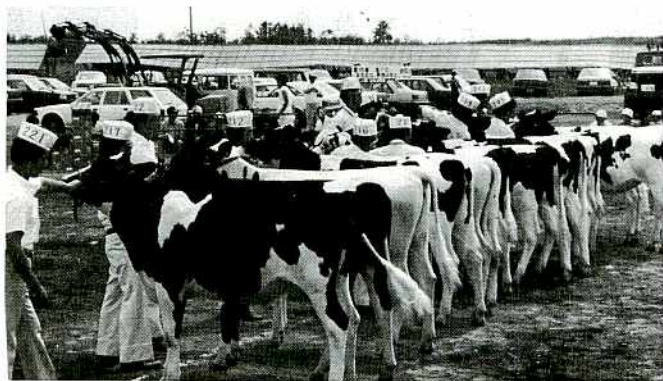


カウボーイ競技
捕まえる方も大変ですが牛もとんだ災難です

第16回ホルスタイン共進会開催される!!



ジュニアの部
チャンピオンとRチャンピオンの前で記念撮影



若き精鋭たちの優美な姿

上位入賞者名簿

各部1位	名 号	地区	氏 名
1	ブルービューティー フェイアー クエンペラー	開 陽	中本栄二
2	ベット エレベーション デボジター ガール	第2俣	川村清身
3	サニーデール アールチェ クリスチナ マリー GF	〃	弾正原正
4	TMB ファンデーション マジック	中標津	花川秀一
5	マウンティン ヒル ホープ クラウン	第2俣	弾正原正
6	ビーアチェ ランプラー マリー	俣 落	松本正通
7	ローマンデール クリストファー ジョイ	第2俣	川村清身
8	2MPF サウンド リーダー クリッシー	武 佐	條永 栄
9	OD クリストファー エコー エープリル	第2俣	横田光彰
10	バインデール ハツヒメ パーク	俣 橋	福島信一
11	ガバナネス スカイビュー ビクター ベネット	俣 落	新井範美

ジュニアチャンピオン
サニーデール アールチェ クリスチナ マリー GF
弾正原 正

Rジュニアチャンピオン
ベット エレベーション デボジター ガール
川 村 清 身

シニアチャンピオン
バインデール ハツヒメ パーク 福 島 信 一

Rシニアチャンピオン
OD クリストファー エコー エープリル
横 田 光 彰



審査員/橋場技師

【団体の部】

順位	地 区 名	得 点
優 勝	第 2 俣 落	276
準 優 勝	俣 落	238
3 位	中 標 津	238
4 位	武 佐	196
5 位	俣 橋	178
6 位	開 陽	162
7 位	当	142

第十六回農協ホルスタイン共進会が、去る六月二十一日・二十二日の二日間にわたり、一六九頭出陳のもとに盛大に行われました。

二年連続審査にあたった家畜改良事業団の橋場技師の話によりますと「全体として経産牛の層が厚く、レベルが高くなっており、乳器の改良も進んで審査に苦心した」との事でした。

この事は組合員の乳牛改良に對する熱意が大きくあらわれた事によるもので喜ばしい事です。地区的にみると第二俣落地区が四年連続の団体優勝に輝き、新しい優勝旗へ向って、さらに頑張っています。昨年四位の俣落地区が今年も準優勝と大きく躍進し、層の厚さを見せていました。

今後、管内・全道と共進会が行われますが、出陳される皆さんの活躍を期待致します。

各地区乳牛品評会報告

六月一日から八日にかけて、各地区の品評会が開かれた。今年は大天候に恵まれ、各地区とも、最高の条件の中で賑やかに楽しんでいた。

最近の傾向として、どの地区とも、品評会の性格が、地元のお祭りのな性格に変わりつつあり、アトラクションを取り入れて、家族みんなで楽しんでいます。

各地区の入賞牛は次のとおり

た。各地区の役員さんは、牛や人を集めるのに苦労している様子。決して、乳牛の改良意欲が減退しているのではなく、時代の要請が別のところにあるからと思っただが……。

第36回俣落地区畜牛品評会

開催月日 6月5日
出品頭数 30頭

[各部1等賞]

部	名	号	出品者
1	ウィス エレベーション ベル		阿部 稔
2	ユリアナ ロメオ エレベーション		藤田誠一
3	(JC)ウィック アンリー バリエント		真部 愈
4	チェンキー アーリング バリエント フタゴ		篤見 孝
5	(GC)ビーアチェ ランプラー マリー		松本正通
6	ローマンデール シネマ コピーライト		藤田誠一

GC(グランドチャンピオン)
JC(ジュニアチャンピオン)

第16回武佐地区畜牛品評会

開催月日 6月6日
出品頭数 40頭

[各部1等賞]

部	名	号	出品者
1	ファーストブライト パティエー クリスチナ		田中世一
2	ウイロー ボンチャック バリエント		菅岡秀貴
3	(JC)デロレイン ネット キッティエー		門馬正志
4	ディフデター ランジング クリストファー		佐藤敏昭
5	(GC)2 MPF サウンド リーダー クリッシー		篠永 栄
6	クララ クリスタル レーク ハースト		門馬正志
7	ノーザン ウィニー コンテスト		安達和永

第16回依橋地区畜牛品評会

開催月日 6月8日
出品頭数 32頭

[各部1等賞]

部	名	号	出品者
1	ヤマト スコーキー バリエント		高嶋新作
2	オールスター クリスタル プレスリー コパー		太田 功
3	マラソン ジャッキー アーチーブ メント		〃
4	(JC)フレンドリー インガ キット		日下一芳
5	コウセイ クリスタル ウォーカー		伏見 哲
6	(GC)バインデール ハツヒメ パーク		福島信一

第18回第2俣落地区畜牛品評会

開催月日 6月1日
出品頭数 38頭

[各部1等賞]

部	名	号	出品者
1	サニーデール シルビア パープ クリスチナ		弾正原正
2	(JC)サニーデール アールチェ クリスチナ マリー GF		〃
3	アールチェ タイディ ホープ		川村清身
4	トライコーン テルスター キット		〃
5	テルスター エース シティ		〃
6	(GC)プライド シューブリーム コメット		国光達男

第16回中標津地区畜牛品評会

開催月日 6月8日
出品頭数 51頭

[各部1等賞]

部	名	号	出品者
1	ムーシャイン フェアレディ キット		吉川敏郎
2	チェンキー エレベーション ナイト		桜井幸一
3	(JC)レスポワール クレンヤード ハッピー コンテスト		阿部文雄
4	ラング ホーム クリエーション		花川 秀一
5	エス アイ コピー クリスコ		花川 稔
6	スノーブーツ プレスタージ クリスタル		〃
7	(GC)ココネン プレシャス クリスタル		桜井幸一
8	デコール ホープ モデル ラングラー		花川 稔

第16回当幌地区畜牛品評会

開催月日 6月1日
出品頭数 33頭

[各部1等賞]

部	名	号	出品者
1	カウ フレンド テルスター プリンセス		安田 稔
2	ケーエス アパッチ エレベーション コピー		福村 稔
3	(JC)ノークリフ ロックリンマ ダンテ		〃
4	ロングウェイ シス クリスト プライト		長正路清
5	(GC)プライド ビクター セレクト		大野富夫
6	エレベーション クリスタル マリナー		〃

第33回開陽地区畜牛品評会

開催月日 6月7日
出品頭数 33頭

[各部1等賞]

部	名	号	出品者
1	(JC)フィニイ キット ラファール		今井靖清
2	バンジー アドミラル カウント		中本栄二
3	ヤンチェ サウンド エコー		山崎 隆
4	ジャーランチェ ネリー ビーブ キット		〃
5	(GC)ハイブリッジ ローヤル エコー		高橋勝義



営農技術

放牧期の飼養管理

北根室地区農業改良普及所

乳牛は、私達が考える程牧草を綺麗に食べてくれません。

放牧における草の利用率は、公式には七五%といわれていますが、実際はそんなに高くありません。しかし、一口に放牧といっても、その利用方式や放牧時間などで利用率は高くもなり、低くもなります。

一、草丈と採食利用率

表一が示すとおり、草丈が高くなり草量が豊富に存在しても実際の採食量は増えません。

むしろ踏倒不食残草や糞尿汚染不食草の量が増え、結果的に利用率は著しく低下します。

二、放牧時間と採食量

表二が示すとおり、放牧時間が三時間から五時間の間では、採食量に変化が認められず、採食量はいずれも乳牛体重の約一〇%となっています。

したがって、やたらに放牧時間を延ばす事は、それだけ草地をいためる事につながり、糞尿による不食過繁草を増やすこととなります。

三、放牧方法と排糞の回数

同じ時間を放牧する場合でも表三が示すとおり、放牧方法によって排糞の回数が異なります。

以上のことから、採食量を確保し、草地をいためないで放牧利用するためには、短草利用・時間制限放牧を励行する必要があります。

四、放牧の時間と補助飼料

放牧期間全体を通して、高い生産性を維持することは不可能です。放牧利用後の草丈が二〇cmから三〇cmに回復する日数は表四を参考にして下さい。

表四が示すとおり、八月以降は放牧草の再生が遅く、六月・七月と同じ管理をしていると、乳量はどんどん低下します。

したがって、九月・十月を待たずに八月ごろから放牧草以外の粗飼料(乾草・サイレージ)や配合を要求量に応じて給与することが大切です。

昨年は放牧地を減らして、六月に比べて五〇%に落ち込む月に調製したビッグペールサイ

レージを夏期間給与し、安定した乳生産を実現した事例が見られました。

五、晩秋放牧地の確保

九月に入ると放牧地の収量は

ぐのが八月上旬の施肥分施です。表五の試験成績は、それを示しています。年間の合計収量では二回区の方が多収という結果でしたが、三回区の方が月毎の生産量は平均化され、秋口の収量も二回区を上回りました。

表1 放牧方式と草丈・採食利用率

草丈別	(北農試)					
	草丈 20 cm		草丈 40 cm		草丈 60 cm	
年間合計	時間放牧	昼夜放牧	時間放牧	昼夜放牧	時間放牧	昼夜放牧
現存量(生草kg/10a)	3,674	3,832	4,634	4,968	6,334	6,612
踏倒不食残草kg	277	338	800	1,040	2,254	2,306
ふん尿汚染不食草kg	176	341	269	739	713	1,776
採食量kg	3,221	3,153	3,565	3,189	3,367	3,130
採食利用率%	88	82	77	64	53	47

表2 放牧時間と採食

区分	入牧時の体重	入牧時間					1時間当り採食量	採食量	体重比
		1時間目	2	3	4	5			
3時間放牧	466.2kg	24.6kg	12.1kg	10.3kg			15.7kg	47.0kg	10.1%
4時間放牧	477.1kg	21.8kg	11.3kg	6.6kg	5.6kg		11.3kg	45.3kg	9.5%
5時間放牧	474.3kg	21.6kg	9.9kg	7.5kg	4.7kg	3.7kg	9.5kg	47.4kg	10.0%

表3 放牧方法と排糞回数

区分	1時間目	2時間目	3時間目	4時間目	計
4時間連続放牧	糞 3	8	10	5	26
午前・午後2時間 2回放牧	糞 3	8	3	4	18

表4 草丈20~30cmに回復する日数

5月	6月	7月	8月	9月	10月
15	20	25	28	30	30

表5 草地の施肥分効果確認試験

区別	年間施肥量		1回目(122)			2回目6月30日			3回目(456)			時期別収量		
	122	456	4月28日	122	456	8月1日	9月2日	9月30日	10月31日					
標準施肥2回区	40kg	30kg	40kg		30kg		1,290kg	420kg	150kg					
標準施肥3回区	40kg	30kg	20kg	20kg		30kg	1,680kg	510kg	210kg					

生活講座 37

自家用野菜の病害虫

北根室地区農業改良普及所

野菜は農薬散布をできるだけ少なくして、食卓にそなえないものです。

しかし現実には農薬を散布しないで良質の野菜を収穫することは難しくなってきました。したがって最少限の農薬で防除効果

を上げるためには、常に野菜を見て病斑や虫の食べ跡から病害虫名を診断し、早めに退治して極力農薬の散布を減らすように努めましょう。

●発生が多い病気

一、きゅうりの黒星病

【病徴】若い茎・葉・幼果などが侵されやすく、特に果実にヤニを分泌します。

【要因】やや低温・多湿条件で多くなります。

【防除】①種子消毒 ②発病初期の病葉・病果は見つけ次第摘除

③低温で雨が連続と急激に発病しますので幼果や生長点付近を重点に薬剤を散布します ④夕

コンニール水和剤六〇〇倍液、トップジンM水和剤一、五〇〇倍液の散布有効です

二、きゅうりの灰色かび病

【病徴】幼果の先端の花首部から発病し灰色のかびを密生します。

【要因】気温が二〇度前後の低温で多湿のときに発生が多くなります。

【防除】①ハウス栽培では換気に注意します ②発病期には、い

らなくなった花卉を取り除きます。トップジンM水和剤一、五

〇〇倍液などを七〜一〇日間隔で散布します

三、なすの半身萎ちよう病

【病徴】初めは被害葉の半分が萎ちようし、進展すると株の片側が萎ちようします。葉柄や茎を切断してみると導管部が褐変します。

【要因】地温二二〜二五度前後のときに発病しやすく、また、

土壌水分の多いところにも発生します。

【防除】①連作を避け、三〜四年以上なすを栽培しない ②被害株は抜き取って焼却する ③で

きるだけ、なすの根をいためな

●防除の困難な病害虫

一、キャベツ・白菜の根こぶ病

【病徴】発病すると発育が急に悪くなり、気温の高い日中はしお

れ、朝夕は回復する様相を繰り返します。病株の根を見ると、

どこどころ異常に肥大して、こぶがついている。こぶは白い

が後に褐変し腐敗する。

【防除】①無病苗を植えること ②発病地は四〜五年の輪作を行

う ③病株は早めに抜き取り土中深く埋める ④石灰チッ素一

坪(三・二m²)当たり二〇〇gを定植二〇日前に施肥し、定植時にコブトール粉剤一株当たり八

クモの仲間です。好条件下で五〜七日で卵から成虫になります。

【要因】気温が高く、乾燥条件下で発生が多くなります。

【防除】①常に葉の裏面を観察し一匹でも確認したならば速やかに葉の裏まで十分防除します

美習生交流会盛況に終わる!!

酪農実習生受入協議会主催による実習生交流会が、六月十四日、中標津町森林公園で行われました。現在、中標津町農協内で実習生として働いている人は、中国研修生を含め十六名ほどおり、この実習生が一同に集まり、共に仕事の苦労話や、これからの希望等を話し合い、明日への仕事の力となるよう企画されたもので、今年で三回目となります。この日は晴天に恵まれ協議会会長である佐藤康氏、農協の五百木部長に挨拶をいただき、雪印乳業の山田技師による乾杯が始まりました。



牛乳の早飲みゲームを楽しむ実習生



佐藤 敏くん(25才)
保江 さん(21才)

新婚さん



南武佐 佐藤 幸一くん(22才)
直美さん(20才)

人の出会いというのは、
本当にわからないもの。
この二人の場合は電波が

お二人は青年連盟の牧場の会
で知り会ったようです。六月に
結婚するまで三年の交際期間が
ありましたが、プロポーズもな
く、なんとなく一緒になったと
話していました。本当なんてし
ようか？

保江さんは農協の生活店舗に
三年余り勤務されていましたが
彼女も大変な動物好きで、幼な
い頃から農家のお嫁さんになり
広い土地でいろいろな動物をた

不足気味になることですが
補助事業を効率よく利用し
草地の更新率を高め、量と
質を確保したいと話す好青
年です。

敏くんは根室支庁の農業
学園で基礎知識を見につけ
今では、ご両親の片腕とな
って奮闘しています。
悩みといえば、粗飼料が

出雲の神様だという。なんと
奇妙な話なのだが、よく聞いて
みると、幸一君がパーソナル無
線で交信していると、何人か応
答した中に彼女が含まれていて
その後、交際するようになった
とのこと。

直美さんは動物が大好き。小
さい時から農家のお嫁さんにな
ると決めていた。だから牛と結
婚したようなもの。相手は幸一
君でなくてもよかったのです。
(本当は、男らしい彼にソツコ
ンなのです)

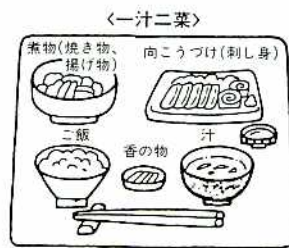
佐藤農場は牛と馬鈴薯の
酪畑混合農業を営んでいま
すが、経営基盤は当農協で
もトップクラスにあり、中
でも個体乳量八〇〇〇キロ
は持筆すべきこと。この原
動力はなんといつても草地
の更新率にあり、馬鈴薯と
の輪作で二〇%を維持して
いる。良質粗飼料の生産に
意欲を燃やす幸一君と直美
さんは、さらに高いレベル
で営農に取り組んでもら
いたいものです。

直美さんは動物が大好き。小
さい時から農家のお嫁さんにな
ると決めていた。だから牛と結
婚したようなもの。相手は幸一
君でなくてもよかったのです。
(本当は、男らしい彼にソツコ
ンなのです)



〈一汁三菜〉

●一汁二菜に酢の物、あえ物をプラス



〈一汁二菜〉

●左手前に茶碗、右に汁碗、右向こうに向こうづけ(刺し身)、左向こうに煮物(焼き魚、揚げ物)、香の物は中央や手前

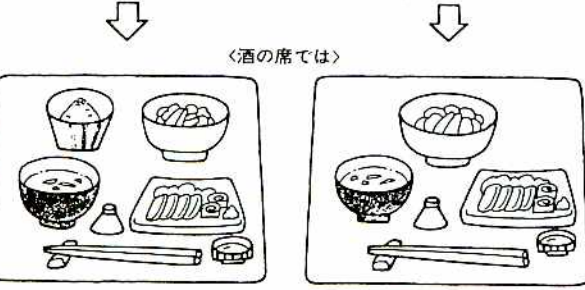
和風料理の配膳

和風の食事の基礎は一汁一菜
で、これはご飯と汁物とおか

一口メモ

配膳のしきたり

ず。おかずを一品添えれば一汁二菜、さらにもう一品加えれば一汁三菜という形になります。これが毎日の食事では一般的でしょう。昔ながらのしきたりどおりの置き方は食べやすく、取りやすくが基本なので、正しく配膳すると自然に箸が運ぶものです。和風にかぎらず、洋風・中華風のしきたりも知って、集まりの席でも楽しさは倍加します。



〈酒の席では〉

●ご飯茶碗をはずし、時計回りに位置をずらす

道内金融店舗先進事例視察報告①

副組合長理事 鷺見 孝

今回、研修の主目的として、

金融店舗の改修にあたり、参考にするため組合員はもとより、顧客との対応等につき、先進農協研修を理事会において決定し、役員九名にて、二泊三日の日程で視察研修を行ったのでご報告いたします。

視察先については北信連の紹介により厚別・野幌の両農協、北信連事務センター、北農電算センターで研修し、帰りには、ホクレンモデルショップを見学いたしました。

さて、十二日に出発し、午後より豊平福住の北信連事務センターにて、信用事業オンラインシステムについて説明を受けた次第です。

この建物は大変立派なもので、管理は別会社に委託されており、温度調整器などの各種計機、停電対策など、トラブル防

止のため、九名により、二十四時間体制を敷いていました。

また、ここには北農電算センターも入居している訳ですが、北信連の技術者七十三名、北農電算センター八十二名の合計百五十五名が二千八百坪の事務所で働いていました。

建物関係の投資が二十五億、コンピュータ関連投資が七十億との説明があり、驚きと時代の先端を見せつけられた感がありました。

内部には研修の場所もあり、実際に入金の仕方・通帳作成等、ATM(現金自動出入機)使用方法を勉強してきた訳だが、説明によると五十六年より、構想に着手し、五十八年三月に完成、

五十九年九月にオンラインスタート(百十八農協)ということ、六十年には百四十農協が加入、そして六十一年末には九十

%が網羅されるということ、

さて、この必要性については他金融機関との競争、金融構造の変化等により体質の強化を図らねばならないところにある訳で、すなわち、即時処理方式(オンライン方式)により、全銀加

盟、ネットサービスが可能となり、決済機能の拡充強化を推し進める必然性があるのである。このことにより、指定口座で

入出金を自動的に全国どこでも出来る仕組みとなる訳で、為替・給与・年金・公共料金等、広範な業務が含まれることになる。

問題点として、現段階では系統の中でしか全国ネットにならないので、他金融機関で指定口座が

使えない点が、オンラインになっても完全ではない点である。

さて、オンラインになると、各農協には、端末機だけになり、貯金元帳はすべてセンターに移されることになり、従来より行ってきた元帳索引や後日記帳など、相当部分の事務処理が機械に置き替えられることにより即座に大量の仕事がコンピュータで処理される訳である。

今後の問題点として、資金量の吸収をどう伸ばすが仕事の分野になるであろうし、この対

応が農協の課題である。

次に北農電算センターでお話を伺いました。

六十年より三年間を目途に移行中の農協電算システムについて説明を受けた次第です。これは、営農指導・組合員対応のあり方について、新しいコンピュータシステムに移行するもので、クミカン報告書の内容が、

①様式の変更 ②残高照会 ③漢字の使用 ④統計資料 ⑤営農コード内訳科目の細分化

以上のような新様式になるということで、指導・相談も能率が向上するであろう。

問題点として経費の問題があるが、将来を考えると農協と電算センター本所と直接セットする方法がよいのではないかと思います。近い将来、本所・農協・組合員とコンピュータにてセットされる時代も考えられて来るであろう。また、金融と営農指導との連携をどう進めていくか、内部体制をどう整理していくかも課題となるであろう。

(つづく)



真剣な表情で説明を受ける役員(北信連事務センターにて)

降霜の被害深刻!!

53年ぶりに

馬鈴しょ デントコーン

大打撃!

十四・十五日両日に発生した遅霜・異常低温で町内では、馬

鈴しょとデントコーンに壊滅的な被害を受けました。馬鈴しょは萌(ほう)芽した個体すべて、葉はその後黒色にデントコーンは地上部分全体がそれぞれ霜害を受けて黄色に変色してしまつた。十五日、中標津町・北根室地区農業改良普及所・中標津町農協の三者で行つた霜害の被害調査の結果、馬鈴しょは千四百五十ヘクタール中七百六十ヘクタール(五二・四%)、デントコーンは耕作面積の一〇〇%の二

百八十三ヘクタールでした。技術対策として馬鈴しょの場合、(1)早急に中耕を行い地温を上昇させる (2)追肥や葉面散布しない (3)疫病の早期発見と防除
デントコーンは、(1)急いで廃耕しないで回復を待つ (2)新しい芽が出てから中耕を行い、除草剤散布は当面しない
を農協同報無線を通じ連絡した通りです。道立農試の観測によると、十四日は氷点下二度、十五日は同一・五度の最低気温を

記録。奥根室地方は、六月の遅霜に見舞われた。北にオホーツク海気圧、南に前線が停滞するなどして、北東の風に乗り冷たい湿つた空気が流れ込んだため。根釧地方は、昭和七年六月二十九日の晩霜で、農作物の生育に大きな打撃を受けたが、今回の被害程度はそれ以来五十二年ぶりという。これからの天候次第では、作柄の回復の望みをつなげるので管理作業のより徹底をはかつていただきたい。



被害後10日目の状況
西中:小林農場にて撮影



被害直後の馬鈴薯
西中:小林農場にて
6月15日撮影

てん菜振興会

真夜中過ぎの婦人研修終える

好天に恵まれ六月十九日二十日迄の二日間、中標津町農協てん菜生産振興会主催による先進地婦人視察研修が長繩会長、阿部副会長以下十六名の参加により実施されました。農協前より九時出発、途中降霜の被害を横目に、まず最初の視察箇所である南網走農協に到着。そこから

はホクレン南網走原料の荒所長、武田主任の案内により南網走農協澱粉工場を視察しまし

た。工場内では工藤製造課長の説明で、急速土壌改良材製造施設(生ポテトパルプ堆肥製造工場)を重点的に研修し、土づくりの基本を学びました。続いて南網走農協管内でも模範的営農集団内に属する渡辺由布氏の圃場を視察。四月二十二日に定植されたビートとあつて、その成育ぶりは見学者一同ため息をつくばかりで、大きいものでは葉長三十センチを越えるものさえ



南網走:渡辺由布氏ビート畑視察
(作付 4月22日)

ありました。それでも、参加者達は前向きな姿勢を忘れず物怖じすることなく、栽培技術等を質問していました。さらに、集

団の機械車庫を見学。一日六ヘクタールの作業能力をもつ、六畦用のセンサー付移植機、同じく一日五・六ヘクタールの能力をもつイタリア製ハーベスター等、スケールの大きさに驚きの連続でした。一時三十分、視察の感想を交えながら昼食を終えた後、南網走農協前を出発。慰安を目的とした交流地、温根湯ホテルへと向いました。六時、ほこりと汗を流した後、いよいよ交流会の開幕。阿部副会長あいさつの後、原料所秋野主任に

思い思いのままに夜の研修へと入っていききました。家の外に出る機会の少ないご婦人にとって、貴重な時間とあつてか、日中の疲れも見せずに、歌にダンスに真夜中過ぎの温根湯を楽しんでいました。二十日九時三十分、ホテルを出発。途中、北きつね牧場・水族館を見学の後、北見市内で自由行動等の日程を定刻通り終え、無事帰町しました。二日間の研修を終えて、事故もなく、意義のある話を心身共に感じとつた参加者の皆様には今後の活躍を期待します。

理事会の経過

第三回理事会

開催月日 六月七日

開催場所 農協役員会議室

〈議案〉

- 一、昭和六十年度制度資産（近代化資金）の申込について
事業費 一一、九一九千円
補助金 六、三〇一十千円
融資額 二、〇〇〇千円
自己資金 四、六一八千円
原案どおり決定しました。
- 二、第二回農業祭の開催について
後継者の持分が満度に達している事で承認され原案どおり決定しました。

日程・場所・催物・予算等

〈協議事項〉

- 一、原案どおり決定しました。
- 三、事務所増改築について
増築の規模、改築、裏玄関の取付、指名願提出業者八社の内五社を入札参加指名業者に選定、見積り設計は北農設計センターに各々原案どおり決定しました。
- 四、生活店舗の塗装について
施工業者の選定は管理購買委員会に付託し、工期・工事予算等については原案どおり決定しました。
- 五、出資の減口について
後継者の持分が満度に達している事で承認され原案どおり決定しました。

シリーズ

牛乳の効用④

子供の背を伸ばすには

成長ビタミンを多く含む

牛乳を飲ませるのが一番有効

管理栄養士 浦田房江

一、バルククーラ入替に伴う機種について
畜産基地建設事業に係わるバルククーラの導入機種（オリオン、アルファ等）は、部品交換、故障修理、アフターサービス等の行き届く銘柄に限り承認された。

二、生活店舗業務推進体制について
営業日数、営業時間、勤務体制、業務手当等、六月一日より実施することになりました。

三、役員による道内農協金融事業視察研修及び海外研修について
道内研修は次のとおり行う

●戦後になって子供の身長が十センチ伸びた
戦前は約一六〇センチだった二十歳男子の平均身長が、現在では一七〇センチを越えました。十歳児の平均身長は、この間に十一センチ以上伸びています。もう少し細かく十歳児の身長の伸びを追ってみましょう。

男子の平均身長は、

ことになりました。

日程 六月十二日～十四日
研修先 野幌・厚別農協、北農電算センター、ホクレンショップ手稲前田店

海外研修は、今年と来年と二回に分けて実施することになりました。

四、水洗化工事について
事務所・資材店舗・生活店舗については今年中に水洗化することになりました。

〈報告事項〉
一、酪対役員会の経過について
二、北根室地区農業改良協議会土壌診断室勤務職員の身分について

三、会計検査について

四、中標津空港拡張に伴う町有緑ヶ丘牧場の賃貸について

五、長期共済の一斉推進実績について

六、昭和五十九年度共済事業優良組合表彰の受賞について

七、五十九年度法人税の申告について

八、購買事業の進捗状況について

九、サンバエの防疫対策について

十、その他

(一)利用者懇談会について
(二)共販委員会の資料について
(三)職組からの要求に対しての回答について

昭和二十三年 一一六・一センチ
昭和四十三年 一三三・九センチ
昭和五十七年 一三七・五センチ
昭和二十三年 一一五・七センチ
昭和四十三年 一三四・八センチ
昭和五十七年 一三八・〇センチ

昭和三十七年 一三三・九センチ
昭和三十七年 一三七・五センチ
昭和三十七年 一三三・九センチ
昭和三十七年 一三七・五センチ

昭和三十七年 一三三・九センチ
昭和三十七年 一三七・五センチ
昭和三十七年 一三三・九センチ
昭和三十七年 一三七・五センチ

昭和三十七年 一三三・九センチ
昭和三十七年 一三七・五センチ
昭和三十七年 一三三・九センチ
昭和三十七年 一三七・五センチ

昭和三十七年 一三三・九センチ
昭和三十七年 一三七・五センチ
昭和三十七年 一三三・九センチ
昭和三十七年 一三七・五センチ

昭和三十七年 一三三・九センチ
昭和三十七年 一三七・五センチ
昭和三十七年 一三三・九センチ
昭和三十七年 一三七・五センチ

な栄養源にすぎませんでした。つまり、誰もかれもが日常的に口にてきる食品ではなかったのです。

東京都民の場合、昭和二十二年には、牛乳・乳製品が、平均一人一日一グラムしかとられていなかったという調査資料があります。これに対し、四十年には、一人一日八五グラム、五十七年には一三九グラムと増えています。

栄養摂取量をみて、昭和二十二年に、タンパク質六一グラム（動物性タンパク質一三グラム）、カルシウム二四〇ミリグラム、ビタミンB₂〇・六五ミリグラムであったのが、昭和五十八年には、タンパク質八〇グラム（動物性タンパク質三九グラム）カルシウム五六九グラム、ビタミンB₁・四ミリグラムと倍以上に増加しています。

これらの数字から、身長の子供と牛乳、あるいは卵・肉・魚などの摂取量の増加に密接な関連のあることがわかります。

●骨をつくるのに牛乳が大いに役立つ

牛乳が身長の子供に貢献している理由を考えてみましょう。

まず、牛乳に含まれる良質のタンパク質は、成長促進の効果をもっています。たとえば骨ができるとき、はじめはタンパク質の一種であるコラーゲンが基礎をつくりまします。そこにカルシウムとリン酸が結合して沈着し、しっかりした硬い骨が完成するので。

また、牛乳のカルシウムも見逃すことはできません。含有量からいっても、吸収率（他の食品の二倍）からいっても、カルシウムの供給源としては、牛乳にまさるものはありません。カルシウムは、歯や骨の成分として不可欠なミネラルです。とくに成長期においては、非常に重要な栄養素といえます。

ビタミンB₂は「成長促進ビタミン」ともいわれ、不足すると正常な発育に支障をきたすとされています。不足はまた、病気に対する抵抗力も低下させます。ほかにビタミンB₂不足は、倦怠感・目の充血・口角炎もひき起こします。口角炎は昔はよく見られたもので、唇の端が横に裂け、黄色いかさぶたができる病気で。

以上ことから、良質のタンパク質・カルシウム・ビタミンB₂を豊富に含む牛乳は、成長には欠くことができない重要な食品なのです。

このように述べますと、子供の身長を伸ばすために、牛乳ばかり飲ませようとする方がいるかもしれませんが、しかし、これは間違いです。誰でも牛乳を飲めば必ず身長が伸びるとは限りませんし、飲めば飲むほど身長が伸びるというものでもありません。牛乳はあくまでも成長に必要なものとして、適当な量にしていたいただきたいのです。

実は牛乳を過信しているお母さんが案外たくさんいます。なかには、一〜二歳半くらいの幼児に、なんと八〇〇〜一〇〇〇ミリリットルも牛乳を飲ませているという方がいるのです。こういうお母さんが、子供の食欲がないと訴えられることがあります。牛乳は

胃に二・五時間くらい滞留するといわれているのです。

がふえています。これでは牛乳に含まれるすぐれた栄養を補うことはできません。

そのため、食事の前にたくさん飲むと食欲に影響が出るので、控えるほうがよいでしょう。そして子供は、一日に四〇〇ミリリットル程度におさえてください。

学校の給食で一本（二〇〇ミリリットル）飲むことになっていきますから、あと一本を家で補うようにします。

最近、清涼飲料水を飲む子供

成長期の子供に毎日適量の牛乳を飲ませることは、成長に大きく寄与するものといえるでしょう。

臨時休業のお知らせ

七月二十日は中標津神社例大祭のため、事務所・生産資材店・給油所が臨時休業いたします。ただし金融共済・人工授精・生活店舗業務は平常どおり営業いたします。

なお、生活店舗は七月二十日に替わり七月二十二日に臨時休業いたします。

質のよいミルクをつくるために これだけは守りましょう。

6つのルール

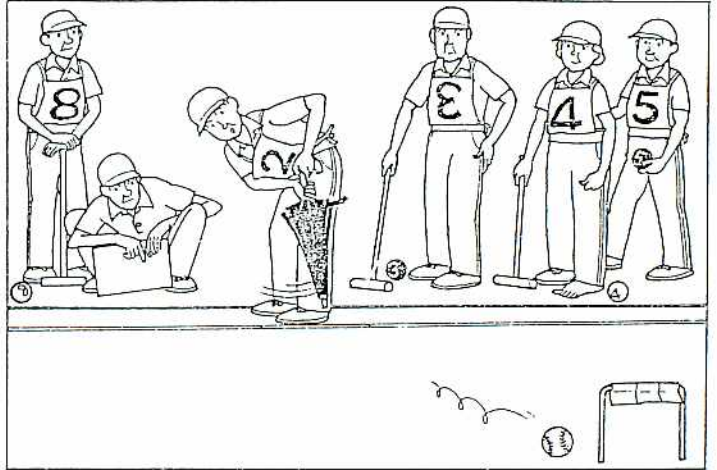
- 手と乳房を清潔にすること
- 搾乳装置を正しく選び正しく使うこと
- ミルクの適切な冷却と貯蔵
- 搾乳が終わるたびに洗浄
- ライナーとミルクチューブの定期交換
- ミルクシステムの定期点検

※検査ランク2の場合は当日出荷乳量に1kg当り5円、3以上の場合には50円のペナルティが課せられます。

6月乳質

氏名	上旬	中旬	下旬	氏名	上旬	中旬	下旬	氏名	上旬	中旬	下旬
飯島光五郎	0	0	1	長瀨貞義	0	0	0	鈴木修	0	1	0
飯島清市	0	0	0	石崎多門	0	0	0	高橋一男	1	1	0
奥田勝佳	0	0	0	林仁一郎	1	1	0	高平幸夫	0	0	0
奥田建雄	0	1	1	高藤祐藏	0	0	0	中本要	0	1	0
中山進一	0	0	0	連田弘	0	0	0	半沢利平	0	0	0
阿部俊勝	0	0	1	永谷雄幸	1	0	1	国見一男	1	0	0
鈴木木祥幹	0	0	0	長縄弘勝	0	0	0	国見実	1	1	0
西垣丈	1	0	1	麻郷忠和	0	0	0	斉藤哲栄	0	1	0
小原夫治	2	0	0	小針和也	1	0	0	斉藤七子	0	0	0
吉田正行	0	0	0	花川秀一	0	0	0	伊藤秀清	0	0	0
竹村満夫	0	0	0	古沢翠	0	0	0	千井直行	0	0	0
高橋常次	1	1	1	花川稔	0	1	0	村山隆	0	0	0
筒井富良秋	0	0	0	今井照男	0	0	1	後藤信隆	0	1	0
筒井良祐	0	0	0	岡部善実	0	0	0	斉須清志	0	1	0
安田二稔	0	0	0	渡辺健二	0	0	0	今井靖清	0	0	0
山田一男	0	0	0	松隈健	0	0	0	山田昭男	1	0	0
松田吉正	0	0	0	古瀬豊	0	1	1	房川和洋	0	0	0
舟田正義	0	0	0	藤本久夫	1	1	0	井上亮夫	0	0	0
菊地良三	0	0	0	小川清	0	1	0	笠井剛	0	0	0
遠田要	0	0	0	佐藤嘉美	1	1	1	赤堀岩男	0	0	0
				佐藤美	0	0	0	鈴木敏夫	0	0	0
				佐藤永雄	0	0	0	開陽牧場	0	0	0
長正路清	0	0	0	佐藤束	0	0	1				
大野富夫	0	0	0	望月幸男	1	0	1	名越優	0	0	0
吉成村守	0	0	0	白築政博	0	0	0	乾雅晴	0	0	0
福藤弘成	0	0	1	武田勇夫	0	0	0	乾洋	0	0	0
				高橋敏夫	0	0	0	伊東武	0	0	0
				熊倉彦吉	0	0	0	大山富雄	1	0	1
				小林茂夫	0	0	0	山下孝二	0	0	0
中標津地区				阿部正三	0	0	0	北川本正	0	0	0
坂欣一	0	1	0	佐藤三男	0	1	0	水本みどり	0	0	0
坂川民久	0	0	2					山本清	0	0	0
綾谷晴	0	0	0	開陽地区				山本英雄	0	0	0
滝場慎二	0	0	0	土井上昭男	0	0	0	榎田英明	0	0	0
久保慶一郎	0	0	0	向館金吾	0	0	0	穴吹貞明	0	0	1
久我良夫	0	1	0	山田輝男	0	1	0	佐々木昭雄	0	0	0
正城純一	0	0	0	浅野トミ子	0	0	0	野口史朗	0	0	0
荒昭一	0	0	0	吾妻紀己夫	0	0	0	太田功	0	0	0
桜井幸一	0	0	0					岡次郎	0	0	0
佐々木繁雄	0	0	1	桜井寿夫	0	0	0	金子安有	1	0	1
佐藤信義	0	0	0	高橋勝義	0	1	0	高野有雄	0	0	1
三森章司	0	0	0	中本栄二	0	0	0	中林忠雄	0	0	0
下山幸一	0	0	0	丸田良夫	0	0	0	工藤隆弘	0	0	1
								赤波江清	0	0	1
								沢口俊夫	0	0	0
								桜井義雄	0	0	0
								西野健	0	0	0
								大西一郎	0	0	1
								大西英明	0	0	0
								福島昭憲	0	0	0
								下川原政市	0	0	0
								三輪貞夫	0	0	0

間違いさがし



この絵の中には、いくつ間違いがあるでしょうか。間違いを見つけて、その数をハガキに書いて送って下さい。

〔応募規定〕

- ①官製ハガキに答えを書いて送って下さい。
- ②あなたの氏名・住所・年令を書いて下さい。

- ③対象者Ⅱ小・中学生
- ④宛先Ⅱ中標津町東七条南一丁

目 中標津町農協組織広報係

⑤締切日Ⅱ七月二十日まで

*応募下さった方には全員参加賞を差し上げます。なお、正解者には当り賞を贈呈いたしますので多数応募下さい。

*発表は九月号紙面で行います。

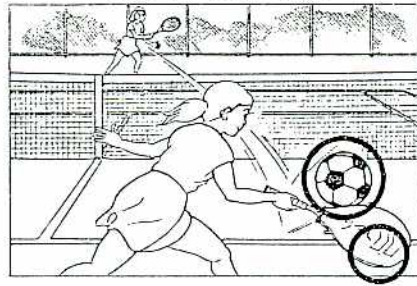
〔五月号の当選者〕

五月号の正解は「二つ」(下の図の○印)でした。応募者数十

一名で正解者は一名でした。正解者は次のとおりです。

豊岡 白築 出ちゃん
西武佐藤 原 有 希ちゃん

〈5月号の間違い箇所〉



知っておきたい
税の知識
〈根室税務署〉

◎税に関する高校生の作文募集
国税庁をはじめ国税局・税務署では、今年も全国の高校生の方から「税に関する作文」を募集しますので、奮って応募してください。

◆募集要領

◆応募資格Ⅱ高校生であればど

表紙写真

今日号の表紙写真は中標津地区滝場愛子さん三十歳です。結婚して九年経ち、一人の女の子がおります。暇を見つけて、好きなお菓子作りや洋裁をやってみたいようですが、忙しさは仲々そうさせてくれません。でも、地区の若妻さんが年々増えてきたので楽しい話してあげました。



なたでも応募できます。

◆テーマⅡ税に関するものであれば何でも結構です。

◆応募数と字数Ⅱ一人一編 三千字以内。作文の末尾に住所・氏名・性別・学校名・学年・学校所在地を書いてください。

◆締切りⅡ九月五日(木)までに最寄りの税務署へお送りください。

◆表彰Ⅱ優秀作文には賞状と記念品を贈呈します。

