

なか/べつ

# 農協だより



第 110 号

昭和59年2月

発行 中標津町農業協同組合  
編集 営 農 部  
印刷 アート印刷株式会社



2





# 中標津町農協酪対 59年度畜産・酪農諸要求の 積上げ案提出!!

## 第6回役員会報告

中標津町農協酪対では、昭和五十九年度、畜産・酪農関係の政策要求を第六回役員会で決定し、一月十四日根室地区酪対へ諸要求を提出した。

提出された政策要求内容

一、畜産経営の改善・安定化対策について

(1)輸入自由化・枠拡大は畜産・酪農経営の崩壊を招くので、絶対に行わないこと。

(2)負債の重圧解消のため、長期低利の特別融通措置を講ずること。

(3)負債整理のための不動産売却に対する譲渡税は、これを免除すること。

(4)共同利用の機械施設に対する固定資産税並びに不動産取得税の減免措置を講ずること。

二、生産基盤の確立対策について

(1)生産の基盤である農地の取得資金については、貸付限度の引上げと需要額を満たせる枠

の確保を図ること。

(2)自給飼料の安定確保のため、草地面積の拡大が必要であり公有林野の払下げを講ずること。

(3)草地の自力更新に対する資材費の補助制度を講ずること。

三、生産資材の安定供給対策について

(1)飼料・肥料等生産諸資材の価格をEC並に引下げる。

(2)飼料価格の長期安定を図るため、必要な補てん財源を確保すること。

(3)国産農機具については、部品規格の統一を図るよう行政指導を行う。

四、畜産物の需給調整・価格安定対策について

(1)加工原料乳の限度数量を大幅に引上げること。

(2)加工原料乳及び牛肉の政府保証価格を要求価格より引上げる。

(3)乳成分の無脂固形も、メーカーは成分買いをするよう行政指導を行うこと。

(4)家畜共済の廃用事故に、乳房炎などの牛を組み入れるよう改善を講ずること。

五、畜産物の流通改善・消費拡大対策について

(1)食肉流通体制の充実・強化をはかり、価格の適正化をはか

る措置を講ずること。

(2)学童の体力・体位の向上を図るため、学校給食事業を継続して実施すること。

(3)牛乳・牛肉等の需要拡大、消費宣伝活動の強化、新製品の開発普及など、政策的な消費拡大対策を強化すること。

六、その他

(1)酪農負債対策資金の必要枠の確保を図ること。

(2)自作農(再建整備)資金の貸付限度額の引上げを行うこと。

### 農地開発公団事業の

## 自己負担金 精算について

御周知のことと思いますが、農地開発公団事業は、昭和五十七年末を持って一応主要工事は全て完了いたしました。

したがって個人別事業負担金は、いくらか気にかけていることと思っております、とてりあえず概算ではあります、個人別事業負担金を近日中に御通知いたします。全体自己負担金のうち、前納金の方法で第一回償還金に充当する方法を取り、残額を二十年のうち三年据置き、十七年払いとなりますので御了承下さい。



### 馬鈴薯談義③



ばれいしょ品種改良のはなし  
交配種子を播く

根釧農試 奥山善直

ヒヨロ伸びして本畑に移植すると活着しないて枯れ、種子いもが取れない。もしかしたら、枯れた中に未来の大物が含まれているかもと思う。失敗したら申し訳けないと熱が入る。

交配種子苗から始まるイモ栽培にとり、北海道の季節は短い。作季短縮のため遅霜の過ぎた時期、畑に移植できるように春先きから温室で苗作りを始めている。床土不良は生育不良、密播は徒長、覆土厚のムラは発芽の不揃、水かけのムラは土や種子の流失へとつながり、数えあげれば限りがない。種子播き上手とは非科学的だが、長年の創意工夫と経験がものを言う世界である。

種子は播かなければ芽がはえない。品種改良の第三弾は、苦労して得た交配種子をいかに早く、大量に上手に播くか、苗を健全に育てるかについてです。苗半作というように、優良品種

種選定の第一歩であるとともに大変重要な仕事である。およそ横1ミリ、縦1.5ミリ、厚さ0.3ミリの小さな種子は、いかにげんに床土に播種すると、芽が出なくなるか、出てきても

### 農協運営 6つの原則

農協を語る  
運営原則とは何か?

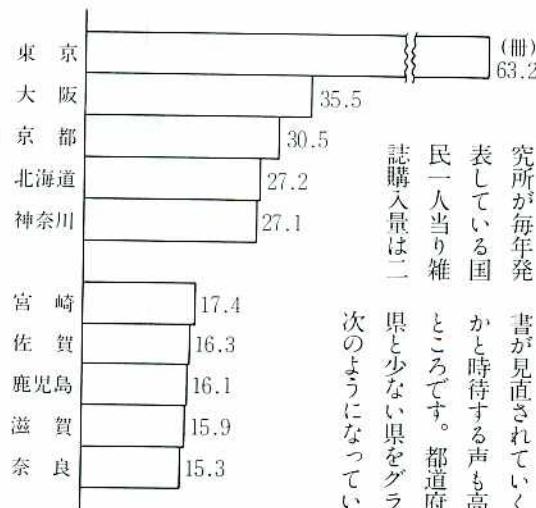
今回は、協同組合員間協同の原則について述べてみたいと思います。

農業協同組合も合併がすすみ、大型化してきたといえ、組合単独の力だけでは今日の複雑な経済・社会情勢のもとで、組合員の営農と生活を守り、発展させていく事はできません。

組合は地域及び都道府県、全国段階さらには国際的な段階において、他の協同組合と積極的に協同して運動を進めていく必要があります。

協同組合には、農業協同組合のほかには生活協同組合・漁業協同組合・森林組合などがあります。これらの協同組合も農業協

図1. 1人当り普及冊数の多い県、少ない県



### 雑誌一人当り 二七・四冊

統計からみて

十七・四冊、前年に比べて〇・三冊の伸びを示しています。ここ数年來、雑誌の時代といわれ、都市を中心に徐々に一人当りのテレビ視聴時間が減る傾向がみられており、その分、読書が見直されていくのではないかと期待する声も高まっているところでは。都道府県別に多い県と少ない県をグラフで見ると次のようになっています。

同組合と同じ基本的な考え方で組織がつくられ運営されています。農協運動を発展させるために、生活協同組合・漁業協同組合・森林組合などと連帯を一層強め、協同組合間の協同を進めていくことが重要です。以上、十一月号から農協運営六つの基本原則を述べてきました。次号からは組合員・役員・職員役割について掲載いたします。



# 高泌乳のための 乳牛飼養管理 (その2)

雪印乳業中標津工場 徳永隆一

ポイントである。

## (3) 泌乳最盛期以降

体力の維持と経済的な飼養管理が目的であり、この時期は体力を維持して、一年一産の分娩間隔を保持させるよう分娩後六〇〜八〇日以内に受胎させると共に、ややもするとオーバーコンディション傾向としやすいので特に留意すべきである。要するに、いかに要求量通り飼養管理が出来るかがポイントとなる。

## (4) 泌乳末期

栄養蓄積の状態・肉付の調整時期であり、特に過肥になりやすい時であり、乾乳期に入ってから調整では往々にして手遅れとなり、過肥牛となる場合が見受けられるため、この時期から調整に入り、乾乳期に入った時点でグッドコンディションとなるよう心がけて管理にあたる**ことが重要である。**

飼料給与にあたっては、泌乳末期にもかかわらず、濃厚飼料こそ減量するが粗飼料については従来通り給与されている場合

が多く、太り気味の牛に対してはグラスサイレージ・デンブ・ン粕等の多汁質飼料や高カロリール飼料は制限給与し、乾牧草主体にすべきである。当然、濃厚飼料の適性給与には特に注意が必要である。

逆にやせた牛については、乾乳期に入つての短期間での増体は好ましくないもので、この時期から高カロリール飼料を増給し調整を行う必要がある。

## (5) 乾乳期

目的として第一胃の修復並びに乳腺細胞を休止させ、乳牛本来の自然状態(草食動物)にもどすと共に、グッドコンディションを維持する時期である。

分娩前の過肥牛は起立不能症に代表される障害(過肥牛症候群)を発生させやすいので、過度の栄養蓄積はさけなければならない。

又、この時期は乳生産はないので乾牧草主体で個体を見ながら十分に給与する必要がある。乾乳期は字の如く、乳腺細胞を完全に干し上げる事が必要。

そして次の分娩と共に新しい乳腺細胞の賦活性化にも重要である。

## (6) その他

ビタミン・ミネラルは適宜補給すること。

## (7) 乾乳牛の取扱いについて

スタンション飼いに於ける乾乳牛は畜主が濃厚飼料を給与し

なくとも両側牛より盗食し、病牛にするとともに両側牛は満度飼料摂取出来ないため能力発揮も出来ない。そのためにも盗食防止として

①搾乳牛からの別飼い(乾乳牛のみ集団飼養)。

②同一牛舎内で乾乳牛のみをまとめる。

③もくしをかけ両張りする。

④飼槽枠セット。

## 二月・三月の長期予報

### 局地的に雪が多いです

#### 札幌管区気象台発表

二月の前半は冬型の気圧配置があまり強まらず、寒さの和らぐ日が多いでしょう。後半には発達した低気圧が通り、天気が大きく崩れる日がある見込みです。その後、季節風が強まると見られます。

平均気温は平年並、降雪量は平年並ですが、局地的に多いでしょう。

三月の天気は、周期的に変りませんが、上旬や下旬には一時寒さの強まる日があるでしょう。また、発達した低気圧の大きく崩れる日がある見込みです。

平均気温は平年並かやや低く、降雪量は平年並かやや少ないですが、太平洋側では局地的に多くなるでしょう。

**受託乳量**

**五六、一一六トン**

58年

(乳価九三・五三銭)

五十八年の受託乳量・脂肪率・無脂肪形率・乳価等は表Iの通りで、特筆すべき点は冷害といわれた悪条件の中で乳量は一〇八%の伸び、乳成分等も前年を上廻ったことは各位の創意工夫と努力による結果と見ています。気になるのは舎飼期(例年なら上る)に入った十月から無脂肪形率が低下していることです。原因としてサイレージの品質が良くなかったと思いますので高めるために蛋白・カロリーのバランスを考え乾物摂取量を高めるよう心がけて下さい。

五十七年度内で精算されるべき諸乳代は表IIの通りで、五十八年度に精算され、各人の組勸に振り込んであります。受託区

分の事業団とは五十七年度、農林省と乳価交渉時に得たもので

ホクレンとは各乳業メーカーと取引条件・実勢乳化交渉時の乳製品製造・市況メリット還付金・消費拡大協力金等で、その他に共計・出荷調整乳品代等の精算です。

単純に五十八年度受託乳量で割ってみますと、kg当り二・五五銭になります。

尚、受託乳量ベストテンは

|             |             |              |              |             |             |             |             |
|-------------|-------------|--------------|--------------|-------------|-------------|-------------|-------------|
| 597,757.2kg | 595,902.5kg | 378,448.9kg  | 368,674.0kg  | 344,231.7kg | 342,802.8kg | 342,733.1kg | 342,658.5kg |
| 吉場 翠孝通嘉二身男健 | 日牧 正道栄清己男健  | 下陽 沢見本藤本村紀己山 | 竹開 占鷺松佐中川吾西山 |             |             |             |             |

表I

|     | 乳 量          | 前 年 比  | 脂 肪  | 無脂肪形分 | 乳 価   |       |       | 1頭当乳量   | 備 考          |
|-----|--------------|--------|------|-------|-------|-------|-------|---------|--------------|
|     |              |        |      |       | 乳 代   | 補 給 金 | 合 計   |         |              |
| 58年 | 56,115,630.0 | 107.99 | 3.65 | 8.53  | 77.30 | 16.23 | 93.53 | 5,389.0 | 経産牛 10,412.5 |
| 57年 | 51,962,782.7 | 103.35 | 3.62 | 8.46  | 74.30 | 17.56 | 91.86 | 5,275.0 | 経産牛 9,850.5  |

表II

| 振込月日     | 備 考                                | 対 象 乳 量      | 金 額         | 受託区分 |
|----------|------------------------------------|--------------|-------------|------|
| 58. 2.10 | 57年度酪農対策事業補助金(全乳哺育育成促進事業)          | 57年5月~57年7月  | 8,544,777   | 事業団  |
| 2.10     | " (乳成分向上促進事業)                      | 57年7月~58年3月  | 22,036,275  | "    |
| 4.30     | " (生乳計画出荷調整事業)                     | 57年12月~58年3月 | 16,485,553  | "    |
| 6.13     | " (飯用とも補償金)注、1/2補助                 | 57年2月~58年3月  | 3,767,065   | "    |
| 小 計      |                                    |              | 50,833,670  |      |
| 2.21     | 57年度生乳生産奨励対策事業の奨励金                 | 57年7月~58年3月  | 19,602,102  | ホクレン |
| 5.10     |                                    |              |             |      |
| 3.31     | 57年度乳成分量差益金                        | 57年3月~58年2月  | 14,065,527  | "    |
| 5.31     | 57年度酪農安定対策費                        | 57年4月~58年3月  | 32,518,319  | "    |
| 6.14     | 57年度加工とも補償金残返還金                    | "            | 12,432,386  | "    |
| 6.14     | 57年度出荷調整乳品代精算                      | 57年12月~58年3月 | 6,088,431   | "    |
| 7.30     | 57年度販売共計勘定精算金(飯用消費拡大、出荷調整乳残、道外移出残) | 57年4月~58年3月  | 2,645,543   | "    |
| 四半期毎     | 地域対策費                              | 58年1月~58年12月 | 4,825,940   | "    |
| 小 計      |                                    |              | 92,178,251  |      |
| 合 計      |                                    |              | 143,011,921 |      |



# 特別対策打切に 配合飼料 価格改定に ついて

営農資材課

一、配合飼料価格改定実施時期

昭和五十九年一月一日から  
昭和五十九年六月末日出荷分  
までとする。

二、価格改定の理由

昭和五十八年十月十五日改定時において、乳配当り九五〇円(精算時価格折込)特別対策されていましたが、昭和五十八年十二月末日で打切りになった。

三、安定基金の補てんについて

- ①昭和五十九年一月一日から昭和五十九年三月末日出荷分、通常補てん当り五、〇〇〇円
- ②昭和五十九年四月一日から昭和五十九年六月末日出荷分、通常補てん当り三、二〇〇円、各々通常基金より補てんを実施する。

各社銘柄別配合飼料小売価格表

S 59.1.1改

| 銘柄        | 品名          | kg    |           | 銘柄    | 品名         | kg     |       | 銘柄    | 品名         | kg    |       |
|-----------|-------------|-------|-----------|-------|------------|--------|-------|-------|------------|-------|-------|
|           |             | 20バケ  | 20袋入      |       |            | 20バケ   | 20袋入  |       |            | 20バケ  | 20袋入  |
| ホクレン      | ニューフレーク13   | 1,380 |           | 雪印    | S F 16 S P | 1,464  |       | 日配    | 幼牛用 P      | 1,423 | 1,475 |
|           | ” 16        | 1,404 |           |       | ” 18 P     | 1,454  |       |       | ハイフレーク育成用  | 1,673 | 1,700 |
|           | ” 18        | 1,432 |           |       | 雪印エコノミー    | 1,294  |       |       | ” T        | 1,380 | 1,430 |
|           | ” 20        | 1,468 |           |       | ネムロ3号      | 1,414  |       |       | ” S        | 1,393 | 1,455 |
|           | スーパーバルキー    | 1,572 |           |       | ” 5号       | 1,373  |       |       | NカーフA      |       | 2,525 |
|           | ニュースイート12   | 1,347 |           |       | ” 7号       | 1,363  |       |       | ” B        |       | 2,090 |
|           | ” 15        | 1,394 |           |       | ” 3 S      | 1,445  |       |       | 仔牛ミルク      |       | 6,250 |
|           | ” 18        | 1,420 | 1,464     |       | ” 5 S      | 1,409  |       |       | ヨーデルスタートP  |       | 1,893 |
|           | ” 23        | 1,559 |           |       | 子牛用        | 1,402  |       |       | ” チャンスP    |       | 1,475 |
|           | 乳牛 16 (M)   | 1,383 |           |       | 若牛用        | 1,328  |       |       | ” トップM     |       | 1,385 |
|           | ” (P)       | 1,404 |           |       | S K 飼料     | 2,460  |       |       | ” P        |       | 1,405 |
|           | トクハイ 18 (P) | 1,417 |           |       | スノービーフA    | 1,402  |       |       | イースター15 P  |       | 1,345 |
|           | ” 20 (M)    | 1,447 | 1,492     |       | ” B        | 1,354  |       |       | ” 16 M     |       | 1,385 |
|           | ニューフレーク16T  | 1,435 |           |       | ネオカーフミルク   |        | 6,220 |       | ” ” P      |       | 1,405 |
|           | ” 18T       | 1,468 |           |       | カーフミルク     |        | 6,165 |       | ” 18 P     |       | 1,450 |
| メーズフレーク80 | 1,324       |       | カーフミール    |       | 3,325      | ” 20 M |       | 1,450 |            |       |       |
| サンピック 4   | 1,479       |       | カーフスターター  |       | 2,010      | ” ” P  |       | 1,470 |            |       |       |
| サンフレーク    | 1,361       | 1,405 | スノーミックス38 |       | 2,270      | エース P  |       | 1,400 |            |       |       |
| ン         | 幼牛育成用       | 1,402 | 1,447     | 明     | メイフレーク13   | 1,381  |       | 日配    | トクハイ13 P   | 1,177 | 1,210 |
|           | 若牛 ”        | 1,328 | 1,372     |       | ” 16       | 1,404  |       |       | 糖密飼料       | -     | 1,290 |
|           | ミルクード B     | 1,961 | 2,010     |       | ” 18       | 1,432  |       |       | サブラス       | 缶入    | 2,350 |
|           | ビーフ前期       | 1,402 | 1,447     |       | ” 20       | 1,468  |       |       | 乳牛フレーク16   |       | 1,368 |
|           | ” 後期        | 1,317 | 1,360     |       | P F - 4    | 1,404  |       |       | ” 18       |       | 1,404 |
|           | ” ミックス      | 1,229 | 1,272     |       | ” - 18     | 1,432  |       |       | ” 20       |       | 1,440 |
|           | ミルクード A     | -     | 6,160     |       | ” - 20     | 1,468  |       |       | モーデリー16    |       | 1,399 |
|           | 成鶏 17 S 号   | -     | 1,525     |       | 平南ワタナベ     | 1,480  |       |       | ” 18       |       | 1,440 |
|           | パンサイ大麦      |       | 1,210     |       | 明配 B 号     | 1,404  |       |       | 乳牛 16 P    |       | 1,337 |
|           | 皮付アッペン大麦    | 1,208 | 1,228     |       | P 育成用      | 1,373  | 1,405 |       | ” 18 P     |       | 1,368 |
| 雪印        | 新雪特配        | 1,468 |           | 治     | ニューメイラック   |        | 6,130 | 日配    | スーパーカーフミルク |       | 6,070 |
|           | 雪印 18 号     | 1,417 |           |       | メイゴールド     |        | 1,595 |       | カーフミール     |       | 3,390 |
|           | スノーフレーク18   | 1,432 |           |       | ハイショーゲン    |        | 725   |       | カーフスターターP  |       | 1,970 |
|           | ” 16        | 1,404 |           |       | ブレコン A     |        | 1,315 |       | 仔牛用 P      |       | 1,445 |
|           | ” 16 S      | 1,445 |           |       | ロイヤル 12 号  | 1,404  |       |       | 若牛用 P      |       | 1,360 |
|           | スノーミックス38   | 2,237 |           |       | ” 14 号     | 1,394  |       |       | 肉牛フレーク前期   |       | 1,395 |
|           | ” 23        | 1,654 |           |       | ” 16 号     | 1,404  |       |       | ” 後期       |       | 1,375 |
| ” 13      | 1,356       |       | ” 18 号    | 1,432 |            | 肉牛前期 P |       | 1,375 |            |       |       |
|           |             |       | ” 20 号    | 1,491 |            | ” 後期 P |       | 1,354 |            |       |       |

農協財務

12月末の状況

十二月末の農協財務の状況を  
お知らせします。

先ず貸付金は総額で一億三千  
万円、昨年より増加しました。

内容的には受託資金（主に農地  
取得・自創資金）が増えて長短

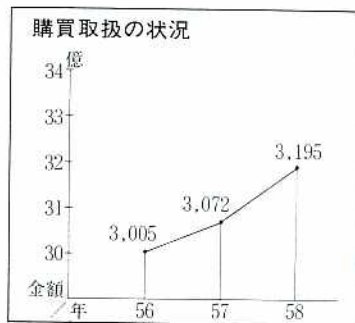
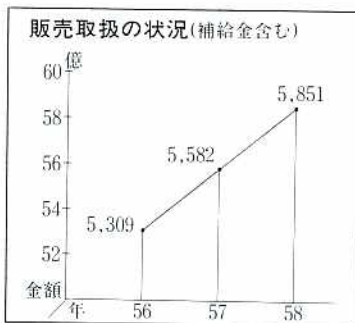
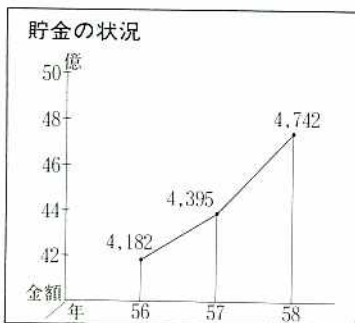
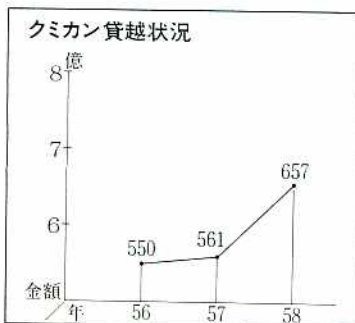
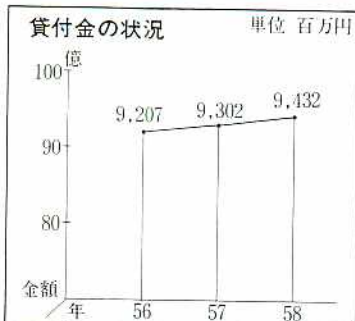
貸付が減少しております。しか  
し、クミカン貸残は九千万円程  
増加しました。

一方、貯金は定期性貯金を中  
心に七・八%、二億四千七百万

円の増加となり順調な伸びを見  
せております。

又、農協の借入金は設備借入  
を含めて二億七百万円減少し、  
預金は二億八千万円増加してお  
ります。

次に販売の支払高は牛乳の生  
産増に伴い四・八%の取扱増と  
なっており、購買についても生  
産資材を中心に四%の伸びとな  
っております。



シリーズ2  
農家経済再建のチャンス  
いまが経済自力  
再建のチャンス

三年に一度の凶作は覚悟して  
本道開拓一〇〇年の歴史は、  
気象災害との戦いであった。最  
近は科学と技術の進歩を過信  
し、備荒（凶作の用意にそなえ  
る事）の心掛けもうすれ、実行  
する人も少なくなってきた。夜  
話をご覧下さい。「変事に備え  
る」災害ばかりでなく価格の暴  
落・売れゆき不振などに備え、  
平年作の年には、あとで述べる  
分度法によって四分の一位の貯  
えをすれば、これを補う道が講  
ぜられるから変事がなかったも

同じになる。覚悟と決心こそ大  
切なのです。  
借金をしているとタダ働き  
いま、負債農家が支払ってい  
る借金の利息は、年間約一〇〇  
万円、農家所得を五〇〇万円と  
すれば、およそ所得の二〇%に  
当ります。

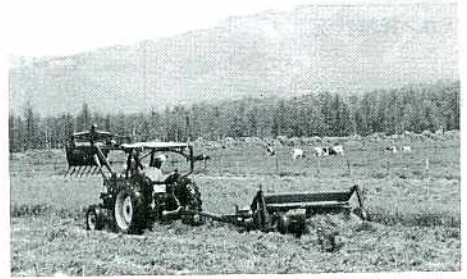
例えば、十ヘクタール経営の  
方で、平均位の借金がある方は  
借金のない八ヘクタール経営の  
方と所得は同じ。二ヘクタール  
分はタダ働きということになり  
ます。これに気づかれたら、し  
ばらく規模拡大も近代化も忘れ  
て、先ず借金を無くすることに  
目の色を変えてもらいたいの  
です。





# 営農条件を 最大限に 活用する年に!!

北根室地区農業改良普及所



豊かな条件を生かして

地域の酪農は、短期間のうちに多くの投資がなされ、経営規模の拡大が図られてきました。

一方、それらの拡大・装備化にともなう借入金も増大し、今日の経営ではその借入金の大少、すなわち償還金の多少が大きな影響をもたらしています。

## 一、投資とその回収

過去十数年の間に経営によって多少の差はあれ、二―三千万円の投資が断続的におこなわれてきていますが、その投資の内訳は大きく二つに分かれています。

一つには粗飼料生産のための

機械施設であり、もう一つは土地及び牛舎施設であります。

これらの投資は一部を除いて決して無駄な投資ではないが、その回収がスムーズにおこなわれていない現況に問題があるのです。

中標津の酪農、ひいては根室酪農の根幹は豊富な粗飼料基盤にあり、その粗飼料生産のための投資は決して無駄なものではありませんし、そうでなくてはなりません。しかし、近年高泌乳を旨とするあまり粗飼料を軽視し、又、天候に左右されるものと決め込んで濃厚飼料多給によ

って高泌乳を成し得ようとする傾向があります。完全とは言えないまでも十分な装備がありながら、粗飼料の充足率が低下するのは効率の良い乳生産とは成り得ず投資した資金の回収率も低いものとなってしまいます。

投資したものの、すなわち機械施設は使わなかったり、壊す訳には行きません。これを使って良質で十分な飼料を生産・給与してこそ効率の良い乳生産がおこなわれ、投資が回収できるのであります。

昨年の中標津区域の乳生産の状況を見ても、生産乳量は前年比で八〇%の伸びを示しましたが、経産牛頭数・購入飼料量も同じ伸びを示しています。

このことから、乳生産の増加は単なる搾乳牛頭数の増加によつておこなわれたものであり粗飼料の質・量の向上が乳生産に反映していないことになり、なんら改善をなされていないことにもなります。

乳検成績による中標津区域の粗飼料充足率は、管内でも低い位置にあり、このことから効

率の良い乳生産をおこなうべく粗飼料基盤の見直しを図る必要があります。

## 二、高泌乳生産の決め手は粗飼料にある

多額な償還金と十分な生活費を得るためには、効率の良い経営をおこなわなければなりません。そのために、ともすれば多頭化・装備化へ進む傾向があります。又、高泌乳を目指すため濃厚飼料を多給する事例が見られますが、牛の能力を引き出さ

ないままの多頭化、或は粗飼料の質・量の向上を無視した乳生産は決して効率の良いものではありません。

このことを念頭に置き、自分の経営の与えられた条件・整備した条件を十分勘案し、効率の良い経営へと進んで頂きたいと思えます。

飼養技術等については、昭和五十九年版、営農技術資料をご利用下さい。

## 生活講座 24

# 冬の健康

北根室地区農業改良普及所

### ◎野菜を食べよう

一年中で最も寒さの厳しい季節です。寒さに強くなるためには、ビタミンAやCの補給が大切です。ところが冬は野菜の種類や数量がどうして不足がちになります。たとえば、冬にはちよつとした傷もなかなか治りにくいなど、これもCの不足・新鮮な野菜の補給不足からきています。

大根の葉やみかん・じゃがいも等は、ビタミンCを豊富に含んだ食品です。

緑や黄色の濃い野菜には、カロチンが含まれ、これが体内でビタミンAの働きをしてくれます。健康な毎日を送るためには、成人一日二、〇〇

〇IU(国際単位)のAが必要で、Aは油にとけるビタミンですので、油と一緒に食べ



# 将来の経営、農協に要望出る!!

## 農協青年部

### 農協職員との懇談会

農協職員と交流を深め、農協を理解しようと、一月十四日寿宴で組合員相談課職員五名の出席を願い、青年部役員との懇談会が行われた。

最初、青年部一人一人から自己の経営目標と農協(特に相談課)に対する要望などが意見として出されました。

要約してみますと、自己の経営については、量と言う意見もあったが、個性のある内容の充

実した経営を目指している事があげられる。中でも情報化社会の中でデータ分析活用と適正情報の普及と言った農協対応が要望され、合わせて具体的技術の指導もしてほしいと言った、より具体的な農協活動を要望していました。



## 親睦!!親睦!!と

### かけ声高らかに

#### 農協青年部バレーボール大会

一月十一日、中標津町体育館で農協青年部主催のバレーボール大会が行われた。

約八〇名の部員・若妻部員が集い、各支部対抗で熱戦が続けられた。

例年、第二俣落支部が断然の強さを見せていますが、今回も予想通りの優勝となった。

試合中は、親睦ノ親睦ノとかけ声高らかにバレーボールを楽しんでいました。



ると非常に吸収が良くなりま

す。そのため緑黄色野菜は、

いためたり、揚げ物にしたり

できるだけ油と一緒に食べた

方が効果的であり、おいしさ

も倍増します。Aの体内での

生理作用は、視力と深い関係

にあります。光を感じる網膜

の形成に重要な役目をなして

います。Aが不足すると、視

力の低下・とり目などになり

ます。さらに肌あれや鳥肌に

なりやすく、その上のだなど

の粘膜の抵抗力を失うために

風邪もひきやすくなります。

センターの健康診断結果によ

りますと、農業者の異常に高

い順位は、一、肥満 二、糖尿病

三、胃腸病 四、高血圧 五、動脈

硬化 六、貧血 七、心電図異常

八、肺の病気でした。自分に合

った体重を維持することが、

糖尿病や動脈硬化などの成人

病から遠ざかることができる

のです。反対に過食・食事の

片寄り・ストレス・運動不足

などが積み重なると、病気になる

きっかけを自分の体につ

ていることとなります。冬の

間も積極的に体を動かし、自

#### ◎太りに注意

冬の間は、家

の中にこもりが

ちになり、運動

の割合に食べる

量が多く肥満に

なりやすい傾向

にあるので気を

つけましょう。

#### ■太りすぎは食事と運動で解消しましょう

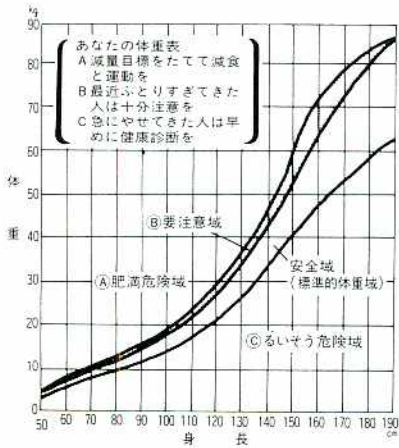
冬の間、貯蔵野菜を上手に

利用し、風邪にまけない強い

体力をつけましょう。

分に分けた望ましい体重をコ

ントロールしましょう。



農山漁村管理



# 理事会の経過

開催月日 十二月二十一日

開催場所 農協役員会議室

## 議案

一、貯金及び貸付金利率の改定について

別表掲載の原案どおり決定しました。

二、協同クレジットカードの取扱いについて

取扱店として北信連と事務委託契約を締結することになりました。

三、農業近代化一・二号資金の借入について

一号資金(一般貸付の分)

### 貯金利率の改定 (改定日 昭和59年1月4日)

| 種別                    | 改定前利率    | 改定後利率    | 摘要                        |
|-----------------------|----------|----------|---------------------------|
| 組 勘 預 り 残             | 年率 2.00% | 年利 1.75% |                           |
| 普 通 貯 金               | 2.00     | 1.75     |                           |
| 出 資 予 約 貯 金           | 2.00     | 1.75     |                           |
| 別 段 貯 金               | 2.00     | 1.75     |                           |
| 3 カ 月 定 期 貯 金         | 3.85     | 3.60     |                           |
| 6 カ 月 "               | 5.10     | 4.85     |                           |
| 1 カ 年 "               | 5.85     | 5.60     |                           |
| 2 カ 年 "               | 6.10     | 5.85     | 1年経過した日から年4.85%以下の利率で中間利率 |
| 特 別 営 農 貯 金           | 5.85     | 5.60     |                           |
| 経 営 近 代 化 貯 金         | 5.85     | 5.60     |                           |
| 定 期 積 金               | 5.00     | 4.50     |                           |
| 中 途 解 約 利 率           |          |          |                           |
| 定 期 貯 金               |          |          |                           |
| 6 カ 月 未 満             | 普通貯金利率   | 普通貯金利率   |                           |
| 6 カ 月 以 上 1 年 未 満     | 4.35     | 4.10     |                           |
| 1 年 以 上 1 年 6 カ 月 未 満 | 4.85     | 4.60     |                           |
| 1 年 6 カ 月 以 上         | 5.60     | 5.35     |                           |

### 貸付金利率の改定 (改定日 昭和59年1月4日)

| 種別              | 改定前利率    | 改定後利率    | 摘要                      |
|-----------------|----------|----------|-------------------------|
| 組 勘 貸 し 残       | 年利 9.00% | 年利 8.75% |                         |
| 手 形 貸 付 金       |          |          |                         |
| 定 期 見 返 り 3 カ 月 |          |          | 担保として差入れる貯金利率より0.5%高の利率 |
| " 6 カ 月         |          |          | "                       |
| " 1 カ 年         |          |          | "                       |
| " 2 カ 年         |          |          | "                       |
| 証 書 貸 付 金       | 9.50     | 9.25     |                         |
| 割 賦 貸 付 金       | 9.50     | 9.25     |                         |
| 農 機 具 貸 付 金     | 8.00     | 7.80     |                         |

四、後継者農業振興資金・農地取得資金・農林漁業資金・自作農維持資金の借入申込につ

四、後継者農業振興資金・農地取得資金  
 原案どおり決定しました。  
 農林漁業資金  
 融資額 二件  
 八、八〇〇千円  
 農地取得資金  
 融資額 二件  
 二、〇〇〇千円  
 後継者農業振興資金  
 融資額 一件  
 二、〇〇〇千円  
 一号資金(自給特貸付分)  
 二一、二八〇千円  
 二号資金(澱粉工場設備分)  
 三〇、〇〇〇千円

五、農地取得に対する融資制度の設定について  
 別紙掲載の原案どおり決定しました。  
 六、昭和五十九年度の営農計画の樹立について  
 基本方針等原案どおり決定しました。  
 七、冷害対策費の支出について  
 (1) 営農用配送軽油特別対策  
 金額 一、九五三、五一〇円  
 支出基準 昭和五十八年四月〜十月期配送軽油一ℓ 当り二円  
 (2) 冷害に伴うビートバルブ  
 配分量不足対策費  
 金額 一、五一〇、〇〇〇円  
 支出基準 三〇四、〇〇〇kg×五円  
 原案どおり決定しました。

八、昭和五十八年産澱粉の販売計画について  
 販売内訳  
 全道共計  
 一八六、〇〇〇袋  
 自主共計 二、五五〇袋  
 合 計  
 一八八、五五〇袋  
 原案どおり決定しました。







# 検査成績

前年・前月との比較

| 月   | ランク | 0   | 1   | 2   | 3以上 |
|-----|-----|-----|-----|-----|-----|
|     | 11月 | 57年 | 636 | 228 | 18  |
|     | 58年 | 795 | 74  | 16  | 0   |
| 12月 | 57年 | 642 | 211 | 28  | 1   |
|     | 58年 | 799 | 72  | 16  | 0   |

| 氏名      | 上旬 | 中旬 | 下旬 | 氏名      | 上旬 | 中旬 | 下旬 | 氏名         | 上旬    | 中旬 | 下旬 |   |
|---------|----|----|----|---------|----|----|----|------------|-------|----|----|---|
| 西山一義    | 0  | 0  | 0  | 真野米光    | 0  | 1  | 0  | 武田淳志       | 0     | 0  | 0  |   |
| 佐々木邦雄   | 0  | 0  | 0  | 寺島享     | 0  | 0  | 0  | 後木意子       | 0     | 0  | 0  |   |
| 赤波江一彦   | 1  | 0  | 0  | 佐藤憲治    | 0  | 0  | 0  | 久保栄興       | 0     | 0  | 0  |   |
| 日下芳昭    | 0  | 0  | 0  | 佐藤忠男    | 0  | 0  | 0  | 新井真博       | 0     | 0  | 0  |   |
| 加茂正毅    | 0  | 0  | 0  | 佐藤和雄    | 0  | 0  | 0  | 片野         | 0     | 0  | 0  |   |
| 佐々木政盛   | 0  | 0  | 0  | 塩五十嵐治   | 0  | 0  | 0  | 第二 俣 落 地 区 |       |    |    |   |
| 三友盛貞    | 0  | 0  | 0  | 田中輝繁    | 0  | 0  | 0  | 西村德守       | 0     | 0  | 0  |   |
| 高島信一    | 0  | 0  | 0  | 山本秀夫    | 0  | 0  | 0  | 西垣洋        | 0     | 0  | 0  |   |
| 古田起雄    | 0  | 0  | 0  | 安達和永    | 0  | 0  | 0  | 保科清        | 0     | 0  | 1  |   |
| 本多村萌夫   | 0  | 0  | 0  | 志賀安正    | 0  | 0  | 0  | 松岡喜代之助     | 0     | 0  | 0  |   |
| 中野野敏    | 0  | 0  | 0  | 志賀永     | 0  | 0  | 0  | 田代昭        | 0     | 0  | 0  |   |
| 中真村野勇   | 0  | 0  | 0  | 篠原      | 0  | 0  | 0  | 井ノ口定則      | 0     | 0  | 0  |   |
| 多田俊夫    | 2  | 2  | 1  | 俣 落 地 区 |    |    |    |            | 安江八五郎 | 0  | 0  | 0 |
| 小岩正一    | 1  | 0  | 1  | 原栄一     | 0  | 0  | 0  | 釵持広昭       | 0     | 0  | 0  |   |
| 伏見哲平    | 1  | 0  | 0  | 大木敏夫    | 0  | 0  | 0  | 斉藤別        | 0     | 0  | 0  |   |
| 中川一     | 0  | 0  | 0  | 小林金司    | 0  | 0  | 0  | 山口宏幸       | 0     | 0  | 0  |   |
| 武 佐 地 区 |    |    |    | 小坂岩井    | 0  | 0  | 0  | 峰松秀樹       | 0     | 0  | 0  |   |
| 丹羽孝一    | 0  | 0  | 0  | 服部一好    | 0  | 0  | 1  | 冲一宅次       | 0     | 0  | 0  |   |
| 丹羽賢一    | 0  | 0  | 0  | 遠藤幸一    | 0  | 0  | 0  | 彈正原正春      | 1     | 0  | 0  |   |
| 中司哲雄    | 0  | 0  | 0  | 遠藤幸吉    | 0  | 0  | 0  | 国光直昭       | 0     | 0  | 0  |   |
| 上原徳保    | 0  | 0  | 0  | 高橋文夫    | 0  | 0  | 0  | 遠藤直行       | 0     | 0  | 0  |   |
| 工藤正清    | 0  | 0  | 0  | 松村山由    | 0  | 0  | 0  | 佐伯次        | 0     | 0  | 0  |   |
| 舟橋清高    | 0  | 0  | 0  | 小村晴美    | 0  | 0  | 0  | 来栖寛        | 0     | 0  | 0  |   |
| 酒目黒雅    | 0  | 0  | 0  | 小本村春弘   | 0  | 0  | 0  | 川村清身       | 0     | 0  | 1  |   |
| 工藤重美    | 0  | 0  | 0  | 菅原弘志    | 0  | 0  | 0  | 加藤藤繁       | 0     | 0  | 0  |   |
| 児玉光彦    | 0  | 0  | 0  | 上村重光    | 0  | 0  | 1  | 萩原蝶七       | 1     | 0  | 0  |   |
| 白田慶和    | 0  | 0  | 0  | 上村重光    | 0  | 0  | 0  | 星野昇司       | 0     | 0  | 0  |   |
| 井川口精一   | 0  | 0  | 0  | 松本正通    | 0  | 0  | 0  | 滝本平義       | 0     | 0  | 0  |   |
| 長谷川寿    | 0  | 0  | 0  | 藤原賢司    | 0  | 0  | 0  | 滝ヶ山明       | 0     | 0  | 0  |   |
| 花尻武雄    | 0  | 0  | 0  | 遠藤忠義    | 0  | 0  | 0  | 内山勲        | 0     | 0  | 0  |   |
| 中条由治    | 0  | 0  | 0  | 阿部稔     | 0  | 0  | 0  | 八木原明治      | 0     | 0  | 0  |   |
| 奥村保章    | 0  | 0  | 0  | 上ヶ島国民   | 1  | 0  | 1  | 中浦健雄       | 0     | 0  | 0  |   |
| 萱岡信二    | 0  | 0  | 0  | 山崎民藏    | 0  | 0  | 0  | 前原秀隆       | 0     | 0  | 0  |   |
| 高中橋昌秀   | 0  | 0  | 1  | 藤田誠一    | 0  | 0  | 0  | 町田芳照       | 0     | 0  | 0  |   |
| 藤原勝一    | 0  | 0  | 0  | 銀持幸男    | 0  | 0  | 0  | 房宮正清       | 0     | 0  | 0  |   |
| 林文雄     | 0  | 0  | 0  | 遠藤与畏    | 0  | 0  | 0  | 富沢保夫       | 0     | 0  | 2  |   |
| 佐藤敏昭    | 0  | 0  | 0  | 宮田実孝    | 0  | 0  | 0  | 富谷村茂       | 2     | 1  | 0  |   |
| 佐藤一賢    | 0  | 0  | 0  | 鷺見部愈    | 1  | 0  | 1  | 武田三郎       | 0     | 0  | 0  |   |
| 清湯原山一   | 0  | 0  | 0  | 真渡利秋    | 0  | 0  | 0  | 藤井村弘美      | 0     | 0  | 0  |   |
| 湯山幸男    | 0  | 0  | 0  | 田代武雄    | 0  | 0  | 0  | 北杉本匡視      | 0     | 0  | 0  |   |
| 門馬四郎    | 0  | 0  | 0  | 相沢直敏    | 0  | 0  | 0  | 田島義一       | 0     | 0  | 0  |   |
| 中塚文夫    | 0  | 0  | 0  | 太田直敏    | 0  | 0  | 0  | 佐藤康男       | 0     | 0  | 0  |   |
| 石原竜     | 0  | 1  | 1  | 古瀬敏盛    | 0  | 0  | 2  | 松本野郎       | 0     | 0  | 0  |   |
| 西井信一    | 0  | 0  | 0  | 小秋山雄    | 0  | 0  | 0  | 飯横田国雄      | 0     | 0  | 0  |   |
| 土井上正一   | 0  | 0  | 0  | 齐藤清勉    | 0  | 0  | 0  | 竹下日吉       | 0     | 0  | 0  |   |
| 小沼佐太郎   | 0  | 0  | 0  | 広瀬清勇    | 0  | 0  | 0  | 柳田治郎       | 0     | 0  | 0  |   |
| 熊谷正信    | 0  | 0  | 0  | 笠原良夫    | 1  | 1  | 1  | 青木喜三       | 0     | 0  | 0  |   |
| 山本口弘    | 0  | 0  | 0  |         |    |    |    | 青木ふさ子      | 0     | 0  | 0  |   |
|         |    |    |    |         |    |    |    | 関又左門       | 0     | 0  | 0  |   |
|         |    |    |    |         |    |    |    | 横田好一       | 0     | 0  | 0  |   |



# 質のよいミルクをつくるために これだけは守りましょう。

## 6つのルール

- 手と乳房を清潔にすること
- 搾乳装置を正しく選び正しく使うこと
- ミルクの適切な冷却と貯蔵
- 搾乳が終わるたびに洗浄
- ライナーとミルクチューブの定期交換
- ミルクングシステムの定期点検

※検査ランク2の場合は当日出荷乳量に1kg当り5円、3以上の場合には100円のペナルティが課せられます。

# 12月乳質

| 氏名    | 上旬 | 中旬 | 下旬 |
|-------|----|----|----|
| 鈴木修   | 1  | 0  | 1  |
| 高橋一男  | 1  | 0  | 1  |
| 高平幸夫  | 1  | 0  | 0  |
| 中本要   | 1  | 0  | 0  |
| 半沢利平  | 0  | 0  | 1  |
| 国見一男  | 0  | 0  | 0  |
| 国見実雄  | 1  | 0  | 1  |
| 斉藤哲   | 0  | 0  | 0  |
| 斉藤栄七子 | 0  | 0  | 0  |
| 伊藤秀清  | 1  | 1  | 1  |
| 村井清真  | 0  | 0  | 0  |
| 山崎一行  | 0  | 0  | 0  |
| 山崎信隆  | 0  | 0  | 0  |
| 後藤信夫  | 1  | 1  | 1  |
| 齊須清志  | 0  | 0  | 0  |
| 今井靖清  | 0  | 0  | 0  |
| 山田昭男  | 0  | 0  | 1  |
| 房田喜夫  | 0  | 0  | 0  |
| 井上亮   | 0  | 0  | 0  |
| 笠井剛   | 0  | 0  | 0  |
| 赤堀岩男  | 0  | 0  | 0  |
| 鈴木敏夫  | 0  | 0  | 0  |
| 開陽牧場  | 0  | 0  | 0  |
| 俵橋地区  |    |    |    |
| 名越成夫  | 0  | 0  | 0  |
| 乾成雅   | 0  | 0  | 0  |
| 乾洋    | 0  | 0  | 0  |
| 伊藤武雄  | 0  | 0  | 0  |
| 富山孝雄  | 0  | 0  | 0  |
| 北川孝治  | 0  | 0  | 0  |
| 水本正二  | 0  | 0  | 0  |
| 水本みどり | 0  | 0  | 0  |
| 山本正八  | 0  | 0  | 0  |
| 榎田英貞  | 1  | 2  | 0  |
| 穴吹真子  | 0  | 0  | 0  |
| 佐藤きえ子 | 0  | 0  | 0  |
| 佐々木昭雄 | 0  | 0  | 1  |
| 野口忍   | 0  | 0  | 0  |
| 太田功   | 0  | 0  | 0  |
| 岡次郎   | 0  | 0  | 0  |
| 金子安有  | 0  | 0  | 1  |
| 高野国雄  | 0  | 0  | 0  |
| 中林忠雄  | 0  | 0  | 0  |
| 工藤隆弘  | 0  | 2  | 1  |
| 赤波江清  | 0  | 0  | 0  |
| 沢口俊夫  | 0  | 0  | 0  |
| 桜井義雄  | 0  | 1  | 1  |
| 西山健   | 0  | 0  | 0  |
| 大西一郎  | 1  | 0  | 1  |
| 大西英明  | 0  | 0  | 0  |
| 福島昭憲  | 0  | 0  | 0  |
| 下川秀子  | 0  | 0  | 0  |
| 三輪貞夫  | 1  | 0  | 0  |

| 氏名    | 上旬 | 中旬 | 下旬 | 氏名    | 上旬 | 中旬 | 下旬 |
|-------|----|----|----|-------|----|----|----|
| 当幌地区  |    |    |    |       |    |    |    |
| 飯島光五郎 | 1  | 2  | 0  | 長淵貞義  | 0  | 0  | 0  |
| 飯島精市  | 0  | 0  | 0  | 石崎多門  | 0  | 0  | 0  |
| 奥田勝佳  | 1  | 1  | 0  | 林仁一郎  | 0  | 0  | 1  |
| 奥田健雄  | 0  | 0  | 0  | 高藤祐藏  | 0  | 0  | 0  |
| 中山安寿  | 0  | 0  | 0  | 連田弘幸  | 0  | 0  | 1  |
| 阿部俊勝  | 0  | 0  | 0  | 永谷雄   | 0  | 0  | 1  |
| 鈴木祥幹  | 0  | 0  | 0  | 長縄弘勝  | 0  | 0  | 0  |
| 西垣丈夫  | 0  | 0  | 0  | 麻郷地忠勝 | 0  | 0  | 0  |
| 小原治   | 0  | 0  | 0  | 小針晴信  | 2  | 2  | 2  |
| 吉田繁満  | 0  | 0  | 0  | 花川秀一  | 0  | 0  | 0  |
| 竹村満次  | 0  | 0  | 0  | 古沢翠   | 0  | 0  | 0  |
| 高橋常次  | 0  | 0  | 0  | 今井輝男  | 0  | 0  | 1  |
| 筒井富男  | 0  | 0  | 0  | 岡部実   | 0  | 0  | 0  |
| 筒井良秋  | 0  | 0  | 0  | 渡辺善行  | 0  | 0  | 1  |
| 室井太吉  | 0  | 0  | 0  | 松隈健二  | 0  | 0  | 0  |
| 安田一男  | 0  | 0  | 0  | 古瀬久   | 0  | 0  | 0  |
| 山田吉正  | 0  | 1  | 1  | 藤本清   | 1  | 2  | 0  |
| 松田正義  | 0  | 0  | 0  | 小川道嘉  | 0  | 0  | 0  |
| 舟田正   | 1  | 0  | 1  | 佐藤末美  | 0  | 0  | 0  |
| 菊地要良  | 0  | 0  | 0  | 佐藤末美  | 0  | 0  | 0  |
| 遠田三隆  | 2  | 1  | 0  | 佐藤永雄  | 0  | 1  | 0  |
| 西山路清  | 2  | 2  | —  | 佐藤永雄  | 0  | 0  | 0  |
| 長正路清  | 0  | 0  | 0  | 藤月幸男  | 1  | 0  | 0  |
| 大野富夫  | 0  | 0  | 0  | 望月政博  | 0  | 0  | 0  |
| 吉成ハナ子 | 0  | 0  | 0  | 白築政博  | 0  | 0  | 0  |
| 福村守   | 0  | 0  | 0  | 武田勇   | 0  | 0  | 0  |
| 遠藤弘成  | 0  | 0  | 1  | 高橋敏夫  | 0  | 0  | 0  |
| 唐崎幸司  | 0  | 0  | 0  | 熊倉吉夫  | 0  | 0  | 0  |
| 中標津地区 |    |    |    |       |    |    |    |
| 緩坂欣一  | 0  | 0  | 0  | 阿部正六  | 0  | 0  | 0  |
| 緩坂恭民  | 0  | 0  | 0  | 佐藤三男  | 0  | 0  | 0  |
| 吉川晴久  | 0  | 0  | 0  | 開陽地区  |    |    |    |
| 滝場慎二  | 0  | 0  | 0  | 土井上昭男 | 0  | 0  | 0  |
| 久保慶一郎 | 0  | 0  | 0  | 向山吾男  | 0  | 0  | 0  |
| 久我夫   | 1  | 0  | 0  | 館田金輝  | 0  | 0  | 0  |
| 正城純一  | 0  | 0  | 0  | 浅野トミ子 | 1  | 0  | 1  |
| 荒沼昭一  | 0  | 0  | 0  | 吾妻紀己  | 0  | 0  | 0  |
| 桜井幸一  | 0  | 0  | 0  | 鈴木嵩   | 1  | 1  | 2  |
| 佐々木幸一 | 0  | 0  | 0  | 桜井寿夫  | 0  | 0  | 0  |
| 佐藤信義  | 0  | 0  | 0  | 高橋勝義  | 0  | 0  | 0  |
| 三森章司  | 0  | 0  | 0  | 中丸    | 0  | 0  | 0  |
| 下山幸一  | 0  | 0  | 0  | 丸田良夫  | 0  | 0  | 0  |

# 検査成績

前年・前月との比較

| 月   | ランク | 0   | 1   | 2  | 3以上 |
|-----|-----|-----|-----|----|-----|
| 12月 | 57年 | 642 | 211 | 28 | 1   |
|     | 58年 | 799 | 72  | 16 | 0   |
| 1月  | 58年 | 681 | 184 | 18 | 0   |
|     | 59年 | 795 | 80  | 10 | 0   |

| 氏名    | 上旬 | 中旬 | 下旬 | 氏名      | 上旬 | 中旬 | 下旬 | 氏名         | 上旬    | 中旬 | 下旬 |   |
|-------|----|----|----|---------|----|----|----|------------|-------|----|----|---|
| 西山一義  | 0  | 0  | 0  | 真野米光    | 0  | 0  | 2  | 武田淳志       | 0     | 0  | 0  |   |
| 佐々木邦一 | 0  | 0  | 0  | 寺島光享    | 0  | 0  | 0  | 後木意子       | 0     | 0  | 0  |   |
| 赤波江一彦 | 0  | 1  | 2  | 佐藤憲治    | 0  | 0  | 0  | 久保栄興       | 0     | 0  | 0  |   |
| 日下芳昭  | 0  | 0  | 0  | 佐藤藤男    | 0  | 0  | 0  | 新井真博       | 0     | 0  | 0  |   |
| 加茂正毅  | 0  | 0  | 0  | 佐藤藤雄    | 0  | 0  | 0  | 片野         | 0     | 0  | 0  |   |
| 佐々木政盛 | 0  | 1  | 0  | 塩十嵐治    | 0  | 1  | 1  | 第二 俣 落 地 区 |       |    |    |   |
| 三友盛行  | 1  | 0  | 0  | 田中德輝    | 0  | 0  | 0  | 西村德守       | 0     | 0  | 0  |   |
| 高島貞作  | 0  | 0  | 0  | 田中輝繁    | 0  | 0  | 0  | 西垣洋        | 0     | 0  | 0  |   |
| 福島信一  | 0  | 0  | 0  | 山本秀夫    | 0  | 0  | 0  | 保科清        | 0     | 0  | 0  |   |
| 古田起雄  | 0  | 0  | 0  | 安達和安    | 0  | 0  | 0  | 松岡喜代之助     | 0     | 0  | 0  |   |
| 本中多村  | 0  | 0  | 0  | 志賀賀正    | 0  | 0  | 0  | 井ノ口昭則      | 1     | 0  | 0  |   |
| 真野敏夫  | 0  | 0  | 0  | 志賀賀正    | 0  | 0  | 0  | 安江八五郎      | 0     | 0  | 0  |   |
| 多田俊夫  | 2  | 1  | 1  | 俣 落 地 区 |    |    |    |            | 安江八五郎 | 0  | 0  | 0 |
| 小岩正一  | 1  | 0  | 0  | 原栄一     | 0  | 0  | 0  | 鈕持昭        | 0     | 0  | 0  |   |
| 伏見哲平  | 0  | 0  | 1  | 大木敏夫    | 0  | 0  | 0  | 齐藤别        | 0     | 0  | 0  |   |
| 中川一平  | 1  | 0  | 0  | 小林金松    | 0  | 0  | 0  | 山口宏幸       | 0     | 2  | 0  |   |
| 丹羽孝一  | 0  | 0  | 0  | 小坂司寿    | 0  | 0  | 0  | 峰松秀一       | 1     | 0  | 1  |   |
| 丹羽賢一  | 0  | 0  | 0  | 岩橋昇好    | 0  | 0  | 0  | 片岡宅次       | 0     | 0  | 0  |   |
| 中司哲雄  | 0  | 0  | 0  | 服部一好    | 0  | 0  | 0  | 弹正原正春      | 0     | 0  | 0  |   |
| 上原德保  | 0  | 0  | 0  | 遠藤幸一    | 0  | 0  | 0  | 国光昭行       | 0     | 0  | 0  |   |
| 工藤正義  | 0  | 0  | 0  | 遠藤幸吉    | 0  | 0  | 0  | 遠藤直行       | 0     | 0  | 0  |   |
| 舟橋清高  | 0  | 0  | 0  | 高橋文由    | 0  | 0  | 0  | 佐伯榎次       | 0     | 0  | 0  |   |
| 酒井清志  | 0  | 0  | 0  | 小松山美芳   | 0  | 0  | 0  | 川村清身       | 1     | 0  | 0  |   |
| 目黒雅隆  | 0  | 0  | 0  | 本村美正    | 0  | 0  | 0  | 加藤藤繁       | 0     | 0  | 1  |   |
| 工藤重美  | 0  | 0  | 0  | 菅原弘志    | 0  | 0  | 0  | 萩原蝶七       | 1     | 0  | 0  |   |
| 兒玉光彦  | 0  | 0  | 0  | 上村弘志    | 1  | 0  | 0  | 星野昇司       | 0     | 0  | 0  |   |
| 白田慶和  | 0  | 0  | 0  | 上村重光    | 0  | 0  | 0  | 滝野本広       | 0     | 0  | 0  |   |
| 井口精一  | 0  | 0  | 1  | 上村力     | 0  | 0  | 0  | 滝ヶ平義明      | 0     | 0  | 0  |   |
| 川上茂   | 0  | 0  | 0  | 松本正通    | 0  | 0  | 1  | 内山明勲       | 0     | 0  | 0  |   |
| 長谷川寿  | 0  | 0  | 0  | 藤原賢司    | 1  | 0  | 0  | 八木原明治郎     | 0     | 0  | 0  |   |
| 花尻武雄  | 0  | 0  | 0  | 遠藤忠義    | 0  | 0  | 0  | 中浦健雄       | 0     | 0  | 0  |   |
| 中条由治  | 0  | 0  | 0  | 阿部国雄    | 1  | 0  | 0  | 前原秀隆       | 0     | 0  | 0  |   |
| 奥村保章  | 0  | 0  | 0  | 上ヶ島国民   | 0  | 0  | 0  | 町野芳照       | 0     | 0  | 0  |   |
| 萱高昌信  | 0  | 0  | 0  | 山崎敏清    | 0  | 0  | 0  | 房川喜清       | 0     | 0  | 0  |   |
| 中塚昌秀  | 0  | 0  | 0  | 藤田誠一    | 0  | 0  | 0  | 富沢保夫       | 0     | 0  | 0  |   |
| 高藤原勝  | 1  | 0  | 0  | 藤田持幸    | 0  | 0  | 0  | 富谷村茂       | 0     | 0  | 0  |   |
| 林文雄   | 0  | 0  | 0  | 遠藤与畏    | 0  | 0  | 0  | 武田三郎       | 0     | 0  | 0  |   |
| 佐藤敏昭  | 0  | 0  | 0  | 宮田実孝    | 1  | 0  | 0  | 藤井弘美       | 0     | 0  | 0  |   |
| 佐藤敏昭  | 0  | 0  | 0  | 宮田見部    | 0  | 0  | 0  | 藤北匡仁       | 0     | 0  | 1  |   |
| 清原一賢  | 0  | 0  | 0  | 真部愈     | 0  | 0  | 0  | 杉本匡視       | 0     | 0  | 0  |   |
| 湯山一稔  | 0  | 0  | 1  | 渡辺利秋    | 0  | 0  | 0  | 田島義一       | 0     | 0  | 0  |   |
| 湯山幸男  | 0  | 0  | 0  | 田代良司    | 0  | 0  | 0  | 佐藤康男       | 0     | 0  | 0  |   |
| 門馬四郎  | 0  | 0  | 0  | 相沢武雄    | 0  | 0  | 0  | 松本幸一       | 0     | 0  | 0  |   |
| 中石塚文夫 | 0  | 0  | 0  | 太古直行    | 0  | 0  | 0  | 飯野国雄       | 1     | 0  | 1  |   |
| 西原井雄  | 0  | 0  | 0  | 小谷盛政    | 0  | 0  | 0  | 横竹日吉       | 0     | 0  | 0  |   |
| 土井上信一 | 1  | 0  | 0  | 秋山敏一    | 0  | 0  | 0  | 柳田治郎       | 0     | 1  | 1  |   |
| 土井上正雄 | 0  | 0  | 0  | 齐藤勉     | 0  | 0  | 0  | 青木喜三子      | 0     | 0  | 0  |   |
| 小沼佐太郎 | 0  | 0  | 0  | 広瀬清寿    | 0  | 0  | 0  | 青木ふさ子      | 0     | 0  | 0  |   |
| 熊谷本正  | 0  | 0  | 0  | 半笠勇良    | 1  | 0  | 1  | 青木又左       | 0     | 1  | 0  |   |
| 山坂弘   | 0  | 0  | 0  | 笠原良夫    | 0  | 0  | 0  | 横田好一       | 0     | 0  | 0  |   |



質のよいミルクをつくるために  
これだけは守りましょう。

6つのルール

- 手と乳房を清潔にすること
- 搾乳装置を正しく選び正しく使うこと
- ミルクの適切な冷却と貯蔵
- 搾乳が終るたびに洗浄
- ライナーとミルクチューブの定期交換
- ミルクシステムの定期点検

※検査ランク2の場合は当日出荷乳量に1kg当り5円、3以上の場合には100円のペナルティが課せられます。

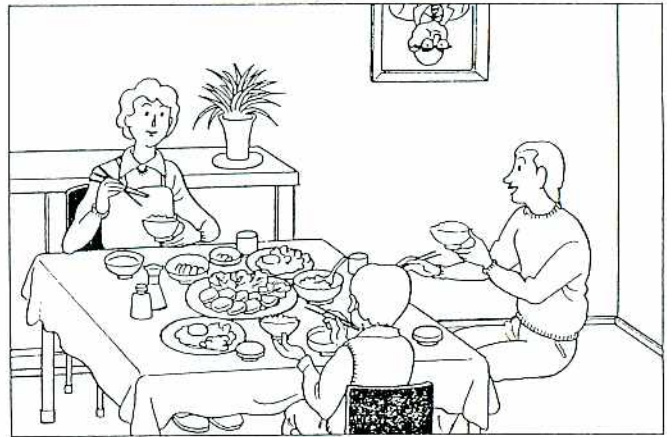
# 1月乳質

| 氏名    | 上旬 | 中旬 | 下旬 |
|-------|----|----|----|
| 鈴木修   | 0  | 0  | 1  |
| 高橋一男  | 1  | 1  | 1  |
| 高平幸夫  | 0  | 0  | 0  |
| 中本要   | 0  | 1  | 0  |
| 半沢利平  | 1  | 1  | 0  |
| 国見一男  | 1  | 0  | 0  |
| 国見実   | 0  | 1  | 1  |
| 斉藤哲雄  | 0  | 1  | 0  |
| 斉藤栄七  | 0  | 0  | 0  |
| 伊藤秀子  | 1  | 2  | 1  |
| 千葉清一  | 0  | 1  | 0  |
| 村山真直  | 0  | 0  | 0  |
| 山崎隆   | 0  | 0  | 0  |
| 後藤信夫  | 1  | 1  | 2  |
| 斉須清志  | 0  | 0  | 0  |
| 今井靖清  | 0  | 0  | 0  |
| 山田昭男  | 0  | 0  | 1  |
| 房川昭亮  | 0  | 0  | 0  |
| 井上喜夫  | 0  | 0  | 0  |
| 笠井剛   | 0  | 0  | 0  |
| 赤堀岩男  | 0  | 0  | 1  |
| 鈴木敏夫  | 0  | 0  | 0  |
| 開陽牧場  | 0  | 0  | 0  |
| 俵橋地区  |    |    |    |
| 名越成夫  | 1  | 1  | 1  |
| 乾雅晴   | 0  | 0  | 0  |
| 乾洋    | 0  | 0  | 0  |
| 伊藤武雄  | 0  | 0  | 0  |
| 大山下富雄 | 0  | 0  | 0  |
| 北川栄二  | 0  | 0  | 0  |
| 水本正二  | 0  | 0  | 0  |
| 水本みどり | 0  | 0  | 0  |
| 山本正八  | 0  | 0  | 0  |
| 榎田英貞  | 0  | 1  | 0  |
| 穴吹きえ子 | 0  | 0  | 0  |
| 佐々木昭雄 | 0  | 0  | 0  |
| 野口忍   | 0  | 0  | 0  |
| 太田功   | 0  | 0  | 0  |
| 岡次郎   | 0  | 0  | 0  |
| 金子安有雄 | 1  | 0  | 0  |
| 高野国雄  | 0  | 0  | 0  |
| 中林忠雄  | 0  | 0  | 0  |
| 工藤弘   | 0  | 0  | 0  |
| 赤波清   | 0  | 0  | 0  |
| 沢口俊夫  | 0  | 0  | 0  |
| 桜井雄   | 1  | 0  | 1  |
| 西山健   | 0  | 0  | 0  |
| 大西一郎  | 0  | 1  | 1  |
| 大西英明  | 0  | 0  | 0  |
| 福島昭憲  | 0  | 0  | 0  |
| 下川秀子  | 0  | 0  | 0  |
| 三輪貞夫  | 0  | 0  | 1  |

| 氏名    | 上旬 | 中旬 | 下旬 | 氏名    | 上旬 | 中旬 | 下旬 |
|-------|----|----|----|-------|----|----|----|
| 当幌地区  |    |    |    |       |    |    |    |
| 飯島光五郎 | 0  | 0  | 0  | 長瀧真義  | 0  | 0  | 0  |
| 飯島精市  | 0  | 0  | 0  | 石崎多門  | 0  | 0  | 0  |
| 奥田勝佳  | 0  | 0  | 0  | 林仁一郎  | 0  | 0  | 0  |
| 奥田健雄  | 0  | 0  | 0  | 高藤祐藏  | 1  | 0  | 0  |
| 中山安寿  | 0  | 0  | 0  | 連田弘幸  | 1  | 0  | 0  |
| 阿部俊勝  | 0  | 0  | 0  | 永谷雄幸  | 0  | 0  | 2  |
| 鈴木祥幹  | 0  | 0  | 0  | 長縄弘幸  | 0  | 0  | 0  |
| 西垣丈夫  | 0  | 0  | 0  | 麻郷地忠勝 | 0  | 0  | 0  |
| 小原治   | 0  | 0  | 0  | 小針晴信  | 1  | 0  | 0  |
| 吉田繁満  | 0  | 0  | 0  | 花川秀一  | 0  | 0  | 0  |
| 竹村満夫  | 0  | 0  | 0  | 古沢翠稔  | 0  | 0  | 0  |
| 高橋常次  | 1  | 1  | 0  | 今井輝男  | 0  | 0  | 0  |
| 筒井富男  | 0  | 0  | 0  | 岡部実   | 0  | 0  | 1  |
| 筒井良秋  | 0  | 0  | 0  | 渡辺善行  | 0  | 0  | 0  |
| 室井太吉  | 0  | 0  | 0  | 松隈健二  | 0  | 0  | 0  |
| 安田一男  | 0  | 0  | 0  | 古瀬久雄  | 0  | 0  | 0  |
| 山田吉正  | 1  | 1  | 0  | 藤本川清  | 0  | 1  | 0  |
| 松田吉正  | 0  | 0  | 0  | 小佐藤嘉  | 0  | 0  | 0  |
| 舟田正義  | 0  | 0  | 0  | 佐藤末美  | 0  | 0  | 0  |
| 菊地要三  | 1  | 0  | 0  | 佐藤拓   | 0  | 0  | 0  |
| 遠田要三  | 0  | 0  | 0  | 佐藤永   | 0  | 0  | 0  |
| 長正路清  | 0  | 0  | 0  | 佐藤束   | 0  | 0  | 0  |
| 大野富夫  | 0  | 0  | 0  | 藤月幸   | 0  | 0  | 0  |
| 吉成ハナ子 | 0  | 0  | 0  | 望白政   | 0  | 0  | 0  |
| 福村守成  | 0  | 0  | 0  | 白武田   | 0  | 0  | 0  |
| 遠藤弘成  | 0  | 0  | 0  | 武田勇   | 1  | 0  | 1  |
| 唐崎幸司  | 0  | 0  | 0  | 高橋敏夫  | 0  | 0  | 0  |
| 中標津地区 |    |    |    |       |    |    |    |
| 小阿部林  | 0  | 0  | 0  | 熊倉吉夫  | 0  | 0  | 0  |
| 緩坂欣一  | 0  | 0  | 0  | 小阿部六  | 0  | 0  | 0  |
| 緩坂恭民  | 0  | 0  | 0  | 阿佐藤正三 | 0  | 0  | 0  |
| 吉川晴久  | 0  | 0  | 0  | 開陽地区  |    |    |    |
| 滝場慎二  | 0  | 0  | 0  | 土井上昭  | 0  | 0  | 0  |
| 久保慶一郎 | 0  | 0  | 0  | 向館金吾  | 0  | 0  | 0  |
| 久我良夫  | 0  | 1  | 0  | 山田輝子  | 0  | 2  | 1  |
| 正城純一  | 0  | 0  | 0  | 浅野トミ子 | 0  | 0  | 0  |
| 荒昭一   | 0  | 0  | 0  | 吾妻紀己  | 0  | 0  | 0  |
| 桜井幸一  | 0  | 0  | 0  | 鈴木高   | 0  | 0  | 1  |
| 佐々木繁  | 1  | 0  | 0  | 桜井寿夫  | 0  | 0  | 0  |
| 佐藤信義  | 1  | 1  | 0  | 高橋勝   | 0  | 0  | 0  |
| 三森章司  | 0  | 0  | 0  | 高本栄   | 0  | 0  | 0  |
| 下山幸一  | 0  | 0  | 0  | 丸田良夫  | 0  | 0  | 0  |

小・中学生の皆さん  
どしどし応募下さい。

# 間違いさがし



この絵の中には、いくつ間違いがあるでしょうか。間違いを見つけて、その数をハガキに書いて送って下さい。

### 〔応募規定〕

- ①官製ハガキに答えを書いて送って下さい。
- ②あなたの氏名・住所・年齢を書いて下さい。
- ③対象者 小・中学生
- ④宛先 中標津町東七条南二丁目

中標津町農協組織広報係  
⑤締切日 二月二十日まで

\*応募下さった方には全員参加賞を差し上げます。なお、正解者には当り賞を贈呈いたしますので多数応募下さい。  
\*正解者の発表は四月号紙面で発表いたします。

### 〔十二月号の当選者〕

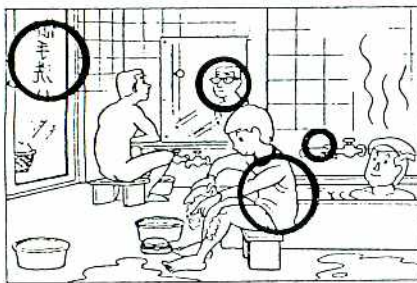
十二月号の正解は「四つ」(下の図の○印)でした。応募者数

十三名で正解は九名でした。参加者及び正解者に賞品をお渡ししますので農協広報係へ申し出下さい。

正解者は次の通りです。

- 東武佐 工藤育子ちゃん 十二才
- 西武佐 菅岡 智くん 十才
- 菅岡智之くん 八才
- 共成 沢口悦子ちゃん 十才
- 俵中 乾 亜矢ちゃん 九才
- 乾 純くん 十才
- 俣落 阿部るみちゃん 十一才
- 阿部 忍ちゃん 十才
- 阿部 阿部かおりちゃん 七才

### <12月号の間違い箇所>



## 1月の組合日誌

- 二十日 馬鈴薯振興会総会
- 二十一日 農協婦人部新年会
- 二十二日 ビート振興会総会
- 二十四日 二十七日 内部監査
- 二十五日 営農委員会
- 二十八日 管内生乳共販委員会
- 三十一日 二月三日 中央会監査
- 七日 仕事始め
- 十一日 組合長・参事会議
- 青年部・若妻部会バレーボール大会
- 十二日 公社営事業協議会
- 十八日 十九日 金融店舗視察研修

## 表紙写真

今回の表紙写真は、南開陽地区の井上順子さん二十九才です。順子さんは、嫁いで五年、三人の子供に恵まれて、今、子育ての真最中ですが、毎日酪農の仕事が楽しく充実感を味わっているそうです。冬期間になると、開陽地区の若妻会で、手芸・料理講習など、交流が行われる事も楽しみのお話の一つと言ってお嫁さんです。

